



**SOBRAL**  
PREFEITURA

---

**Secretaria da Conservação e Serviços Públicos – SESEP**

# **Relatório de Gestão 2023**

---

**Sobral – CE, 05 janeiro de 2024**



## SUMÁRIO

---

<b>1. Apresentação</b>	<b>1</b>
<b>2. A SESEP</b>	<b>1</b>
2.1. Contextualização	2
2.2. Competência institucional	2
2.3. Estrutura organizacional	2
2.4. Organograma	6
2.5. Principais clientes e usuários	6
2.6. Principais instalações e localidades	7
<b>3. Recursos humanos</b>	<b>7</b>
<b>4. Estratégias de Ação</b>	<b>8</b>
4.1. Contexto	8
4.2. Objetivos e metas para 2023	9
4.3. Iniciativas planejadas e realizadas em 2023 pela secretaria	11
4.4. Planejamento de atividades para o ano de 2024	35
<b>5. Resultados da atuação</b>	<b>37</b>
5.1. Síntese da execução orçamentária e financeira	37
5.1.1. Orçamento autorizado, por fonte	37
5.1.2. Despesas empenhadas, por natureza de despesa	38
5.2. Demonstrativos do fluxo financeiro de projetos e programas financiados com recursos externos	41
5.3. Convênios, ajustes, acordos, termos de parceria ou outros instrumentos congêneres	41
5.3.1. Quantitativos	41
5.3.2. Demonstrativos das transferências de recursos	42
5.4. Licitações	42
5.5. Demonstrativo das despesas	43
5.5.1. Despesas de custeio	44
5.6. Demonstrativo do patrimônio	44
5.6.1. Bens imóveis	45
5.6.2. Bens móveis (equipamentos e material permanente)	45

5.6.3. Frota	46
<b>5.7. Ouvidoria do SESEP (somente SMS)</b>	<b>47</b>
<b>6. Considerações da SESEP</b>	<b>48</b>

## ÍNDICE DE TABELAS

Tabela 1: Principais instalações e localidades.	7
Tabela 2: Quantidade de pessoas, por tipo de natureza do cargo.	7
Tabela 3: Orçamento autorizado, por fonte de recurso.	38
Tabela 4: Despesas empenhadas, por natureza de despesa.	39
Tabela 5: Valores de recursos externos recebidos, por Programa e Projeto.	41
Tabela 6: Quantidades e valores dos convênios, ajustes, acordos, termos de parceria ou outros instrumentos congêneres.	--
Tabela 7: Valores de recursos transferidos em convênios municipais.	42
Tabela 8: Valores de recursos recebidos, por convênio.	--
Tabela 9: Quantidades e valores de licitações, por modalidade.	42
Tabela 10: Demonstrativo de despesas, por categoria.	44
Tabela 11: Despesas de custeio, por categoria.	44
Tabela 12: Quantidade de bens imóveis, por situação.	45
Tabela 13: Bens móveis (equipamentos e material permanente) adquiridos pela Secretaria em 2023.	45
Tabela 14: Quantitativo de frota veicular em dezembro de 2023.	46
Tabela 15: Quantidade de processos abertos na Ouvidoria do SESEP, por tipo.	47

## ÍNDICE DE ILUSTRAÇÕES

Figura 1: Organograma da <b>SESEP</b> , de acordo com o artigo 3º do decreto nº 3.211, de 20 de julho de 2023	6
---	---

## 1. APRESENTAÇÃO

---

O **Relatório de Gestão** apresenta informações sobre o desempenho da **Secretaria da Conservação e Serviços Públicos – SESEP**, do Município de Sobral, tanto na perspectiva do que está posto em sua programação e execução orçamentária, quanto do seu planejamento estratégico, durante o ano de **2023**.

O propósito principal do Relatório de Gestão está na apresentação do resultado alcançado pela SESEP, baseado na definição de diretrizes e normas relativas ao modelo institucional.

É importante destacar que este documento tem como objetivo tornar transparente as ações realizadas em cada Secretaria pertencente à Prefeitura Municipal de Sobral e a estrutura do relatório expressa informações que apoiarão a gestão, bem como servirão como uma orientação para eventuais redirecionamentos que futuramente se tornem necessários.

Este relatório está estruturado da seguinte forma:

- A sessão “2. A SESEP”, apresenta a estrutura e a contextualização da criação do órgão, suas competências institucionais, estrutura organizacional e organograma;
- Na sessão “3. Recursos humanos” são discriminados os quantitativos dos quadros de pessoal existentes no órgão;
- A sessão “4. Estratégias de Ação” aborda os aspectos estratégicos adotados pela Secretaria, bem como seu planejamento e ações adotadas pela unidade com o intuito de sanar e solucionar eventuais dificuldades, demonstrando os resultados de sua atuação.
- A sessão “5. Resultados da atuação”, apresenta a síntese da execução orçamentária e financeira, incluindo os demonstrativos do fluxo financeiro, os dados quantitativos e de transferências de convênios (federais, estaduais e municipais), possibilitando assim encontrar um parâmetro de valores para os exercícios futuros. Apresenta ainda um resumo sobre as licitações, sobre o controle do patrimônio e sobre a frota sob responsabilidade do órgão; e,
- A última sessão “6. Considerações da SESEP”, apresenta a conclusão e propostas a serem implementadas na Secretaria, contribuindo para o crescimento e desenvolvimento do interesse público.

## 2. A SESEP

---

### 2.1. CONTEXTUALIZAÇÃO

---

A Secretaria da Conservação e Serviços Públicos – SESEP, foi instituída através da Lei nº 1.866, que alterou a Lei 1.607 de 02 de fevereiro de 2017, e cindiu a Secretaria de Obras, Mobilidade e Serviços Públicos, na Secretaria da Infraestrutura (SEINF) e na Secretaria dos Serviços Públicos (SESEP).

A sua estrutura organizacional, distribuição e denominação dos cargos de provimento em comissão foi instituída no Decreto 2210, de 09 de maio de 2019.

A partir da Lei 2.052, de 16 de fevereiro de 2021, que alterou a Lei 1.607 de 02 de fevereiro de 2017, a Secretaria da Conservação e Serviços públicos teve ampliação de suas competências e passou a utilizar a sigla “SCSP”. Além disso, a competência para gerir o transporte público municipal, que antes era da SESEP, passou a ser da Secretaria do Trânsito e Transporte (SETRAN).

O Decreto Nº 2.589, de 26 de fevereiro de 2021, alterou a estrutura organizacional da Secretaria da Conservação e Serviços Públicos (SCSP), e a partir da Lei 2.122 de julho de 2021, a Secretaria da Conservação e Serviços Públicos voltou a utilizar a Sigla “SESEP”.

Nesse ano de 2023, o Decreto nº 3.211, de 20 de julho de 2023, alterou a distribuição dos cargos em comissão na estrutura organizacional da SESEP.

A SESEP tem como finalidade estabelecer as políticas, diretrizes e gestão de mobilidade urbana e da conservação e dos serviços públicos do Município de Sobral, necessitando, portanto, ter a sua estrutura administrativa alinhada às suas finalidades.

## **2.2. COMPETÊNCIA INSTITUCIONAL**

De acordo com a Lei nº 1607, de 02 de fevereiro de 2017 e o Decreto que a regulamenta número 1831, de 16 de fevereiro de 2017, dispõe sobre a organização e a estrutura administrativa do Poder Executivo Municipal, compete à Secretaria da segurança e Cidadania:

- I. planejar, elaborar, compatibilizar, coordenar, monitorar e aprovar projetos de infraestrutura e equipamentos públicos no Município de Sobral;
- II. coordenar a relação institucional com órgãos e entidades dos demais entes federados para a execução de obras públicas; intervir nos assuntos de segurança da cidade;
- III. articular-se com organizações governamentais ou não governamentais para a obtenção de suporte técnico e financeiro visando a implantação de planos, programas e projetos relativos às políticas de resíduos sólidos, iluminação pública e limpeza urbana;
- IV. planejar, coordenar, disciplinar, executar e operacionalizar as políticas públicas de limpeza urbana;
- V. planejar, coordenar, disciplinar e orientar a execução e operação das políticas públicas de resíduos sólidos, em consonância com as diretrizes dos órgãos e entidades públicas ambientais integrantes do SISNAMA;
- VI. planejar, coordenar, disciplinar, executar e orientar as políticas públicas de iluminação pública;
- VII. planejar, coordenar, orientar, monitorar e executar atividades de conservação de vias públicas;
- VIII. desempenhar outras atividades necessárias ao cumprimento de suas finalidades, bem como outras que lhe forem delegadas.

## **2.3. ESTRUTURA ORGANIZACIONAL**

Em conformidade o art. 01 da Lei nº 1607, de 02 de fevereiro de 2017 e suas respectivas alterações, e o

Decreto nº 2.589, de 26 de fevereiro de 2021, e mais recentemente o Decreto nº 3.211, de 20 de julho de 2023 que altera a estrutura organizacional básica e setorial da Secretaria da Conservação e Serviços Públicos é a seguinte:

**1. GABINETE DO SECRETÁRIO:**

- 1.1. Secretário Municipal;
- 1.2. Secretário Executivo;

**2. ASSESSORIA TÉCNICA:**

- 2.1. Articulador;
- 2.2. Assistente Técnico I;
- 2.3. Assistente Técnica II;

**3. COORDENADORIA DE COMUNICAÇÃO**

- 3.1. Coordenador.
- 3.2. Assistente Técnico I.

**4. COORDENADORIA DE ILUMINAÇÃO PÚBLICA**

- 4.1 Coordenador.

**4.1. Célula de Manutenção e Fiscalização**

- 4.1.1. Gerente;

**4.2. Célula de Projetos**

- 4.2.1. Gerente;

**4.3. Célula de Aplicação e Eficiência**

- 4.3.1. Gerente;

**5. COORDENADORIA DE CONSERVAÇÃO E MANUTENÇÃO DE ESPAÇOS PÚBLICOS**

- 5.1. Coordenador;
- 5.2. Articulador.

**5.1 Célula Regional I**

- 5.1.1. Gerente;
- 5.1.2. Assistente técnico.

**5.2 Célula Regional II**

- 5.2.1. Gerente;
- 5.2.2. Assistente técnico.

**5.3 Célula Regional III**

- 5.3.1. Gerente;
- 5.3.2. Assistente técnico.

**5.4 Célula Regional IV**

- 5.4.1. Gerente;
- 5.4.2. Assistente técnico.

## **6. COORDENADORIA DE LIMPEZA PÚBLICA**

- 6.1. Coordenador
- 6.1.2 Assistentes técnicos.

### **6.1 Célula Regional I**

- 6.1.1. Gerente;
- 6.1.2. Assistente técnico.

### **6.2 Célula Regional II**

- 6.2.1. Gerente;
- 6.2.2. Assistente técnico.

### **6.3 Célula Regional III**

- 6.3.1. Gerente;
- 6.3.2. Assistente técnico.

### **6.4 Célula Regional IV**

- 6.4.1. Gerente;
- 6.4.2. Assistente técnico.

### **6.5 Célula Regional V**

- 6.5.1. Gerente;
- 6.5.2. Assistente técnico.

### **6.6 Célula Regional VI**

- 6.6.1. Gerente;
- 6.6.2. Assistente técnico.

## **7. COORDENADORIA DE GESTÃO INTEGRADA DE RESÍDUOS**

- 7.1. Coordenador;

### **7.1. Célula de Resíduos Orgânicos e Compostagem;**

- 7.1.1. Gerente;
- 7.1.2 Assistente Técnico I;

### **7.2. Célula de Coleta Seletiva;**

- 7.2.1. Gerente;
- 7.2.2 Assistente Técnico I;

### **7.3. Célula de Divisão de Destinação Final de Resíduos;**

- 7.3.1. Gerente;
- 7.3.2 Assistente Técnico I;



## **8. COORDENADORIA JURÍDICA**

- 8.1. Coordenador;
- 8.2. Articulador.

### **8.1. Célula de Licitações e Contratos**

- 8.1.1. Gerente;
- 8.1.1. Assistente de Técnico I;

## **9. COORDENADORIA ADMINISTRATIVO FINANCEIRA**

- 9.1. Coordenador;
- 9.2. Articulador;

### **9.1. Célula de Gestão de Pessoas e Suporte Administrativo**

- 9.1.1. Gerente;
- 9.1.2. Articulador;
- 9.1.3. Assistente Técnico I;

### **9.2. Célula de Gestão de Frota**

- 9.2.1. Gerente;
- 9.2.2. Assistente Técnico I;

## 2.4. ORGANOGRAMA

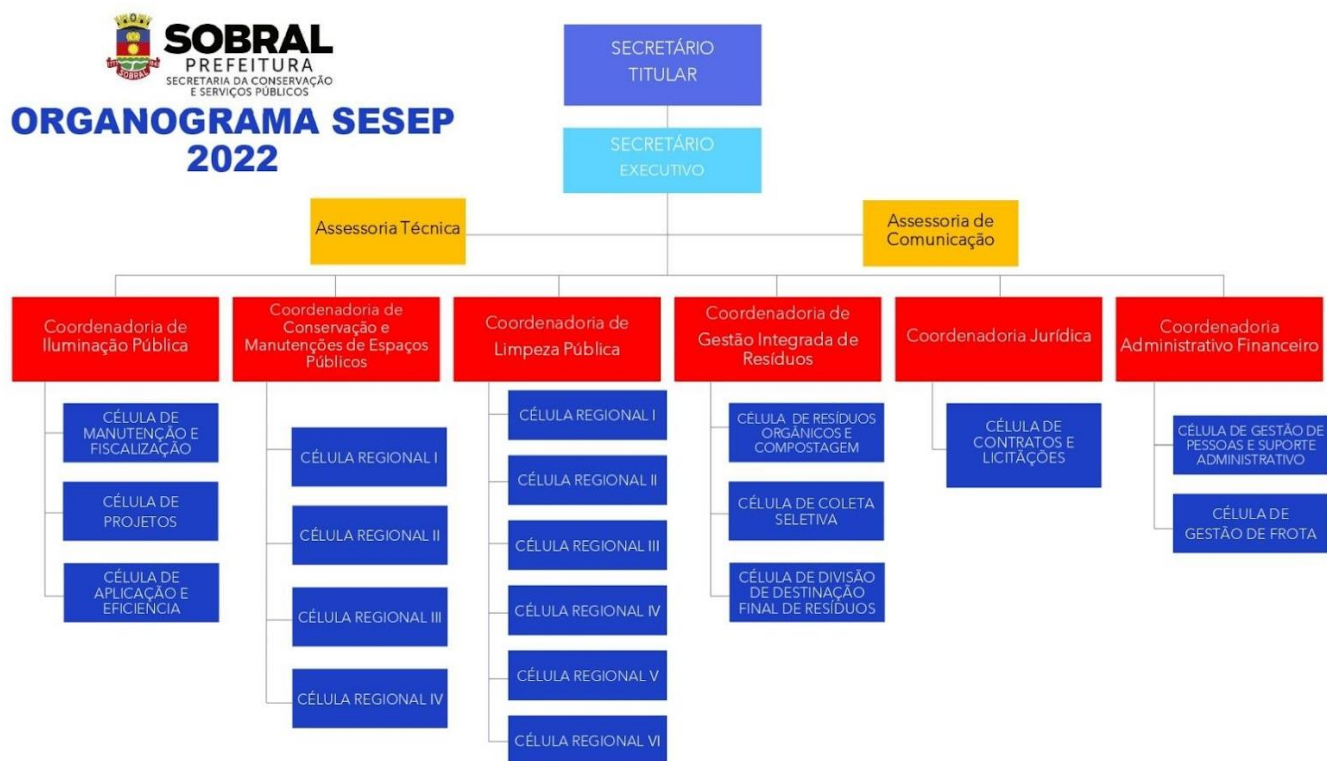


Figura 1: Organograma da SESEP, de acordo com o anexo II a que se refere o artigo 3º do decreto nº 3.211, de 20 de julho de 2023.

## 2.5. PRINCIPAIS CLIENTES E USUÁRIOS

A Secretaria de Serviços Públicos atua executando os serviços essenciais com vistas a atender as necessidades da população do município de Sobral. É missão e compromisso da SESEP realizar suas atividades de forma mais adequada aos padrões de qualidade de vida da população, bem como a manutenção da cidade limpa, iluminada, conservada e sustentável.

## 2.6. PRINCIPAIS INSTALAÇÕES E LOCALIDADES

Tabela 1: Principais instalações e localidades.

3. Unidade	Endereço
Sede da Secretaria	Rua Doutor João do Monte, 535 - Centro - Sobral - CEP: 62.010-220.
Galpão Usina de Asfalto	Estrada Jordão, 1800 - Zona Rural - Sobral - CEP: 62.100-000.
Anexo Centro	Rua Coronel Adeodato, Centro - Sobral - CEP: 62.010-080.
Central Municipal de Reciclagem	Alameda Ceará, 505 - Bairro Dr. Juvêncio de Andrade - Sobral - CEP 62.039-200.
Central Municipal de Reciclagem	Travessa Jacinto Antunes, 200 - Bairro Dom José - CEP 62.015-012.
Central Municipal de Reciclagem	Rua Engenheiro José Figueiredo, 110 - Cohab II - CEP 62.051-018.
Aterro Sanitário	Estrada Jordão - Zona Rural - Sobral - CEP: 62.100-000.
Pátio de Compostagem	Rodovia CE 183, km 06 - CEP 62.108-000 - Jordão - Sobral/CE.
Galpão de Triagem	Rua Tubiba, S/N - Bairro Sumaré - Sobral - CEP 62.014-400.

Fonte: COAFI SESEP - 2023

Dados gerados em: dez/2023

## 3. RECURSOS HUMANOS

A SESEP finalizou o ano de 2023 com o seguinte quadro de pessoal:

Tabela 2: Quantidade de pessoas, por tipo de natureza do cargo.

Natureza	Nº de vagas ocupadas
Efetivo (exceto os cedidos)	04
Cedido sem ônus para a origem	01
Cedido com ônus para a origem	00
Cedido com ônus e ressarcimento para a origem	00
ACS cedidos para este município	00
Efetivo/comissionado	01
Comissionado	53
Temporário	132
Agente político	00
Pensionista	00
Inativo	00
Bolsista	00
Estagiário	04

Natureza	Nº de vagas ocupadas
<b>Terceirizados</b>	338
<b>Servidores não ativos, mas ocupantes de cargos:</b>	
<b>Licença gestante</b>	00
<b>Afastamento doença acima de 15 dias</b>	01
<b>Afastamento sem remuneração</b>	00
<b>30 faltas</b>	01
<b>Licença gestante estendida</b>	03
<b>Licença para estudos</b>	00
<b>Total Geral</b>	534

Fonte: SECOF – ref.: dezembro 2023.

Dados gerados em: 20/12/2023.

## 4. ESTRATÉGIAS DE AÇÃO

### 4.1. CONTEXTO

A ampliação das competências institucionais ocorridas na SESEP em 2021, através da Lei nº 2.052, de 26 de fevereiro de 2021, trouxe consigo o objetivo de dar melhor ênfase a execução dos serviços públicos essenciais, foi instituída com uma estrutura organizacional bem distribuída, de tal forma que foram criadas coordenadorias temáticas e específicas para o melhor desempenho das atividades precípuas da SESEP, sendo elas: a) a coordenadoria de limpeza pública; b) coordenadoria de iluminação pública; c) coordenadoria de comunicação; d) coordenadoria de gestão integrada de resíduos; e) coordenadoria de conservação e manutenção dos espaços públicos; f) coordenadoria jurídica; e g) coordenadoria administrativa-financeiro.

Na coordenadoria da limpeza pública, considerando que a destinação adequada de resíduos sólidos é questão de extrema urgência quando se trata de saúde pública e ordenamento urbano, a Prefeitura de Sobral, realiza ações e implementa medidas rotineiramente, objetivando o atendimento à população quanto ao acesso à limpeza urbana, viabilizando um ambiente urbano sanitizado, salubre e esteticamente saudável.

Os serviços essenciais e contínuos constituem-se em: Limpeza de vias e logradouros públicos; Coleta sistemática; Coleta programada; Especialização e limpeza de pontos de lixo; Limpeza compulsória de terrenos particulares; Reabilitação urbana de espaços que anteriormente eram pontos de descarte irregular de resíduos.

No que confere aos serviços de iluminação pública, as atividades realizadas por esse setor podem ser divididas em: a) Manutenção: substituição de braços e postes defeituosos e de lâmpadas (queimadas, acesas direto ou piscando) e; b) Obras: instalação de novos postes e de novos pontos de iluminação.

Já a Coordenadoria de Gestão Integrada de Resíduos, sendo esta responsável pelas ações de coleta seletiva, compostagem e acompanhamento do Plano de Recuperação de Áreas Degradadas – PRAD, no ano de 2022, foi responsável para além de suas comuns atribuições, implantou junto à PMS pontos de coleta de resíduos eletroeletrônicos onde disponibilizou ao município formas de gerenciamento desse tipo de resíduos, até então sem iniciativas. A coordenação ainda fechou parcerias para recolhimento de pneus, evitando assim a disposição final desses materiais em aterro sanitário. A coordenação ainda é responsável pelo Pátio de Compostagem, localizado na sede do Consórcio de Gestão Integrada de Resíduos Sólidos da Região Metropolitana de Sobral-CE (CGIRS-RMS), pelas Centrais Municipais de Reciclagem (CMRs), situadas no bairro Sinhá Sabóia, Dr. Juvêncio de Andrade e Dom José. Por fim, foi continuado as ações do Plano de Recuperação de Área Degradada (PRAD) do Aterro Sanitário Municipal, visto que este teve a sua operacionalização finalizada em abril de 2021.

## 4.2. OBJETIVOS E METAS PARA 2023

Dentre as atividades almejadas através do planejamento estratégico cabe destacar a busca por uma melhor e mais ampla prestação dos serviços públicos e fomentar a coletiva no município. Dentre os projetos planejados pela secretaria, a serem executados no período de 2023 a 2024 tem-se o seguinte:

### NA COORDENADORIA DE LIMPEZA PÚBLICA:

- Criação de indicadores específicos relacionados à limpeza pública que auxiliem na gestão em saúde pública, sustentabilidade e qualidade de vida da população;
- Instalação de equipamentos GPS em toda a frota de veículos;
- Criação de setor de georreferenciamento dos resíduos sólidos da cidade;
- Aquisição de software para monitoramento da frota de coleta de resíduos;
- Criação de aplicativo de celular para possíveis demandas da população;
- Firmamento de acordos setoriais com os diversos domínios da sociedade com o objetivo de encaminhamento de resíduos sólidos (exemplo madeira para cerâmicas e padarias);
- Criação de comitê junto à guarda municipal para monitoramento e fiscalização junto à população (limpeza e iluminação pública) - Guarda ambiental;
- Treinamento para guardas municipais, garis e gerentes;
- Campanhas educativas junto à sociedade (rádio, redes sociais etc);
- Criação de material de marketing (ex.: sacolinha de lixo para carro, imã de geladeira com telefone da SESEP e código QR interligado ao App);
- Abranger mais os outros meios de comunicação informando sobre ações da SESEP;
- Ampliação das rotas de coleta sistemática;
- Mapeamento dos pontos inadequado de lixo;
- Revitalização e ocupação de pontos de lixo;
- Monitoramento das áreas de risco;
- Ampliação e Modernização dos equipamentos e veículos utilizados na operacionalização da limpeza pública municipal;
- Implantação de ecopontos na sede do Município de Sobral;

- Ampliação da divulgação dos dias de coleta e informativos sobre manejo e disposição do resíduo sólido doméstico.

#### **NA COORDENADORIA DE ILUMINAÇÃO PÚBLICA:**

- Manter a disposição da população um de aplicativo de celular/tablet para solicitação dos serviços de iluminação pública. Com esta ação, além da possibilidade de solicitação de serviços de forma rápida e automática, alguns distritos e localidades que apresentam dificuldades de sinais de telefonia para contato direto com o 0800 são beneficiados diretamente, pois poderiam solicitar através desta plataforma;
- Realizar manutenção do parque de iluminação de forma intensiva, atendendo a população em até 72 horas;
- Realizar o serviço de emplaquetamento georreferenciado dos postes: a medida serve para facilitar a identificação e localização dos mesmos, promovendo uma maior velocidade de identificação do ponto de iluminação defeituoso e, conseqüentemente, possibilitar aumentar a quantidade de pontos atendidos em um mesmo intervalo de tempo;
- Continuação do serviço de Internalização e Requalificação da Rede de Iluminação Pública do Centro Histórico do Município de Sobral-CE;
- Iluminação cênica de natal na sede e nos diversos distritos do Município de Sobral;
- Licitar empresa para instalação de luminárias de LED em todos os distritos do Município.

#### **NA COORDENADORIA DE GESTÃO INTEGRADA DE RESÍDUOS SÓLIDOS:**

Para a referida coordenação, no ano de 2023 foram estabelecidas a seguintes metas:

- Ampliar a cobertura de coleta seletiva na sede do Município de Sobral;
- Ampliar o tipo de materiais recebidos nas CMRs;
- Possibilitar novas parcerias das Associações;
- Assegurar a realização das ações mitigadoras propostas no PRAD (Plano de Recuperação de Área Degradada) na localização do Aterro Sanitário do Município de Sobral;
- Aumentar a coleta de orgânicos;
- Reduzir os custos do município com a disposição final dos resíduos urbanos.

#### **NA COORDENADORIA DE COMUNICAÇÃO:**

- Ampliar a divulgação das atividades realizadas e a serem realizadas pela SESEP, tudo isto por outros meios de comunicação;
- Avaliar, periodicamente, a receptividade da população frente aos conteúdos divulgados nos meios de comunicação da SESEP;
- Ampliar e modernizar a participação popular nos meios de comunicação da SESEP, como forma de estreitar o relacionamento da coletividade com a secretaria que presta os serviços públicos;
- Organizar e divulgar a agenda de eventos a serem realizados pela SESEP;

### 4.3 INICIATIVAS PLANEJADAS E REALIZADAS EM 2023 PELA SECRETARIA

Para o ano de 2023, a SESEP definiu uma série de objetivos e iniciativas que pudessem contribuir para melhorias na gestão.

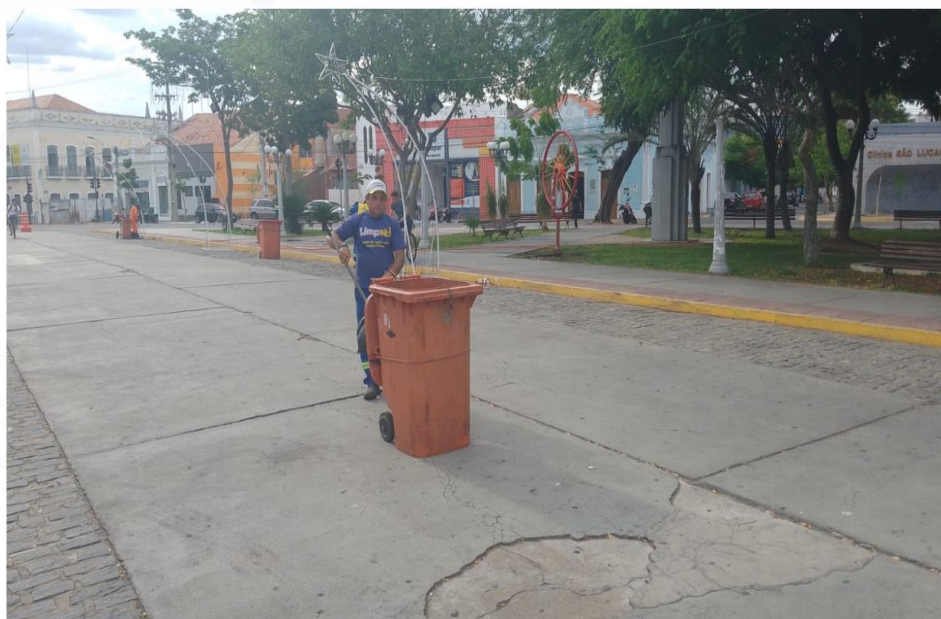
O acompanhamento da realização dessas iniciativas pode ser visto abaixo:

#### Limpeza de Vias e Logradouros Públicos

Tratando-se do serviço limpeza de vias e logradouros públicos. Pode-se descrevê-lo como a atividade de varrição, roço e capina de vias e logradouros, pintura de meios fios e sarjetas, recolhimento e acondicionamento de resíduos originários de lixeiras de praças e parques, e eventualmente inaugurações e eventos recreativos da cidade de Sobral, em sua totalidade, sede e distritos. Ressalta-se que o serviço de limpeza pública é considerado atividade essencial para a manutenção do meio urbano e bem estar público, para tanto executa-se este serviço diuturnamente em todos os dias do ano.







### Coleta Sistemática

A coleta sistemática é o serviço que contempla a coleta e destinação adequada dos resíduos urbanos do município de Sobral. O sistema de coleta executado em Sobral é do tipo porta a porta, que consiste na coleta sistemática do resíduo doméstico que o morador dispõe na calçada de sua casa, devidamente acondicionado em sacos plásticos. A execução do serviço é realizada em todo o município (sede e distritos) através de 17(dezessete) caminhões compactadores (com capacidade de armazenamento de 11 m<sup>3</sup>, 15 m<sup>3</sup> e 19 m<sup>3</sup>), um caminhão poliguindaste, quatro veículos Strada e um caminhão caçamba.

O uso de contêiner, gamela ou caçamba estacionária é utilizado em coletas de resíduos específicos, como os acumulados em pontos irregulares de lixo em que há variados tipos de resíduos, como os resíduos de



construção civil (RCC), e composto orgânico originários de podas e provenientes de restos de frutas e verduras do mercado público de Sobral.

O quantitativo de resíduos coletados segue no quadro abaixo:

<b>QUANTITATIVO DE RESÍDUOS ENCAMINHADOS PARA A CENTRAL DE TRATAMENTO DE RESÍDUOS - 2022</b>				
<b>TIPO DE RESÍDUO/MÊS</b>	<b>REJEITO</b>	<b>RCC SEGREGADO</b>	<b>RCC NÃO SEGREGADO</b>	<b>COMPOSTO ORGÂNICO</b>
<b>JANEIRO</b>	5954,22	2,17	5,48	279,35
<b>FEVEREIRO</b>	5461,06	15,00	233,12	233,12
<b>MARÇO</b>	5774,03	48,30	0	255,29
<b>ABRIL</b>	5609,83	55,72	0	203,67
<b>MAIO</b>	6473,39	47,14	1,37	192,86
<b>JUNHO</b>	5258,56	4,970	0	180,09
<b>JULHO</b>	4657,44	86,74	0	198,53
<b>AGOSTO</b>	5987,92	86,36	18,36	188,79
<b>SETEMBRO</b>	5308,60	22,37	6,28	147,05
<b>OUTUBRO</b>	5005,12	49,78	0	146,60
<b>NOVEMBRO</b>	4999,35	15,84	0,48	159,35
<b>DEZEMBRO</b>	4942,64	4,7	0	168,66
<b>TOTAL ANUAL</b>	65432,16	439,09	265,09	2353,36





### **Coleta Programada**

O “Programa Coleta Programada” é um serviço que contempla a coleta e destinação adequada de materiais inservíveis como sofás, colchões, camas, pedaços de madeira, eletrodomésticos, através de prévia solicitação por via telefônica (0800 275 2325). O cidadão (pessoa física) comunica à secretaria o tipo de material a ser recolhido, endereço de recolhimento, nome completo, telefone para contato, e recebe um número de protocolo para que, no prazo máximo de 72h tenha o material recolhido.

Após a coleta, o material é encaminhado para a Central de Tratamento de Resíduos Sólidos de Sobral, onde é recebido por equipe de garis da Prefeitura de Sobral, que fragmentam o material inservível e segregam conforme tipologia, para posterior encaminhamento ao aterro sanitário, ou doação para reciclagem. Essa ação evita que a população deposite inadequadamente materiais como estes em

terrenos baldios, evitando a criação de pontos de lixo. Durante o ano de 2022 foram recebidas aproximadamente 1414 solicitações para recolhimento de material inservível. O quadro abaixo indica a quantidade de coletas realizadas mensalmente.

MÊS	QUANTIDADE (UNIDADE)
JANEIRO	120
FEVEREIRO	130
MARÇO	132
ABRIL	122
MAIO	126
JUNHO	100
JULHO	105
AGOSTO	100
SETEMBRO	113
OUTUBRO	100
NOVEMBRO	124
DEZEMBRO	142
<b>TOTAL</b>	<b>1414</b>



### Especialização e Limpeza de Pontos de Lixo

Através de verificação *in loco* identifica-se constantemente pontos críticos de disposição inadequada de resíduos. Durante a detecção observa-se as coordenadas geográficas dos pontos, para posterior espacialização georreferenciada em software livre *Google Earth*, dispondo-se de base de dados georreferenciada dos pontos críticos de descarte inadequado de lixo, utilizada para monitoramento constante destes pontos. Nos locais em que estão localizados estes pontos há limpeza, remoção e transporte dos resíduos com a utilização de retroescavadeiras e caminhões caçamba, com disposição final no aterro sanitário da Central de Tratamento de Resíduos da Região Metropolitana de Sobral. Observa-se a limpeza destes pontos em imagens do anexo I deste tópico.

### **Limpeza Compulsória de Terrenos Particulares**

Em cumprimento do **Decreto nº 2.711, de 30 de julho de 2021**, que dispõe sobre os procedimentos a serem adotados pelos órgãos e entidades que compõem o poder executivo do município de Sobral no que concerne à limpeza de terrenos e imóveis privados em virtude de risco à saúde pública, a Coordenação da Limpeza Pública, atua conforme supracitado dispositivo legal.

O **Decreto nº 2.711, de 30 de julho de 2021**, em seu Artigo 3º dispõe que: *“Nos casos em que for identificado pelos órgãos e entidades municipais competentes a existência de terrenos baldios, edificados ou não, que possam gerar potencial dano à saúde pública em razão do descumprimento, por parte de seus proprietários, das obrigações impostas pelo art. 184 da Lei Complementar Municipal nº 007/00 e pelo art. 63 da Lei Municipal nº 1.789/2018, fica a Secretaria de Conservação e Serviços Públicos (SESEP) autorizada a realizar os serviços capina, limpeza e remoção do resíduo indevidamente acumulado nos referidos terrenos. §1º O custo dos serviços de capina, limpeza e remoção dos resíduos realizados pelo Município de Sobral será calculado pela equipe técnica da Secretaria da Conservação e Serviços Públicos (SESEP)”*.

A partir de prévia fiscalização em ação intersecretarias, a prefeitura identifica os proprietários de terrenos baldios, não murados, que estão propiciando a formação de pontos de lixo; após a identificação e devida autuação dos proprietários dos terrenos, a Secretaria da Conservação e Serviços Públicos, realiza diagnóstico do terreno, e operacionaliza a limpeza manual e mecânica dos resíduos, o roço, capina, remoção, transporte e destinação adequada de todo o material, assim como nivelamento do terreno para evitar acúmulo de água ou esgoto. Posteriormente à limpeza dos terrenos, há elaboração de memorial de cálculo dos serviços prestados, com a finalidade de valoração e cobrança ao proprietário do imóvel que sofreu intervenção. O anexo II deste tópico apresenta imagens das limpezas realizadas.

### **Coleta de Podas e Ramas**

A Coleta de podas e ramas abandonadas na cidade são diuturnamente identificados, através de rondas nos locais onde há disposição de resíduos de podas e ramas na cidade. Após a identificação dos pontos, há o planejamento para recolha destes materiais, e encaminhamento para o pátio de compostagem de Sobral. Trata-se de ação para minimização dos pontos dispostos com rama, e também como forma de impedir a formação de ponto de lixo, já que se observa que o descarte irregular de podas nas vias e passeios da cidade, propicia a formação de pontos de acumulativos de resíduos.





### **Revitalização de Pontos de Lixo**

As áreas da cidade identificadas em que ocorre descarte inadequado de resíduos sólidos, pontos de descarte irregular de lixo, recebem procedimento de revitalização/recuperação/requalificação urbana. Após identificação, a área é devidamente limpa através do recolhimento de resíduos e serviço de capina. Consecutivamente passam por processo de recuperação urbanística, considerando os aspectos da saúde pública, impacto visual, acessibilidade, e construção de espaço útil para adultos e crianças, com a priorização de pinturas de imagens que proporcionam a inclusão em seu conceito mais amplo, como dicionários em libras, e jogos de amarelinhas pintados em calçadas. São realizados o nivelamento de calçadas, reerguimento ou construção de muros, pinturas que consideram as características da dinâmica da população que utiliza a área, instalação de bancos fixos, plantação de espécies vegetais. No ano de 2022, foram requalificados 71 pontos de descarte irregular de lixo. Pode-se observar o processo no anexo III deste tópico.

### **Grupo de Trabalho Intersectorial de Prevenção e Combate a Enchentes e Demais Acidentes Naturais ou Antrópicos**

A Coordenação da Limpeza Pública representa a Secretaria da Conservação e Serviços Públicos Grupo de Trabalho Intersectorial de Prevenção e Combate a Enchentes e demais Acidentes Naturais ou Antrópicos.

Este Grupo de Trabalho foi instituído a partir do Decreto Municipal nº 2.819 de 15 de dezembro de 2021, como estratégia centrada na gestão compartilhada, no planejamento e execução de ações coletivas, em atendimento às necessidades e demandas locais relacionadas aos planos de contingência do Município de Sobral, integrando responsabilidades entre os órgãos municipais competentes para assegurar melhor atendimento à população e reduzir os impactos socioambientais. Atua no planejamento de ações preventivas e assistenciais a possíveis vítimas de desastres e demais acidentes naturais ou antrópicos, e avaliação às ocorrências referentes à prevenção e assistência aos desastres e planos de contingência do Município de Sobral.



**ANEXO I**



Imagem 01: ponto de lixo no bairro COHAB II.



Imagem 02: limpeza do ponto.



Imagem 03: ponto de lixo no bairro Sumaré.



Imagem 04: ponto de lixo limpo.





Imagem 05: ponto de lixo no Centro.



Imagem 06: recolhimento dos resíduos.

## ANEXO II



Imagem 01: terreno antes da limpeza, com acúmulo de resíduos.



Imagem 02: situação do terreno após limpeza.





Imagem 03: terreno antes da limpeza, com acúmulo de resíduos.

Imagem 04: situação do terreno após limpeza.



Imagem 05: terreno antes da limpeza, com acúmulo de resíduos.

Imagem 06: situação do terreno após limpeza.

### ANEXO III



Imagem 01: ponto crítico de lixo.



Imagem 02: ponto revitalizado.



Imagem 03: ponto crítico de acúmulo de lixo.

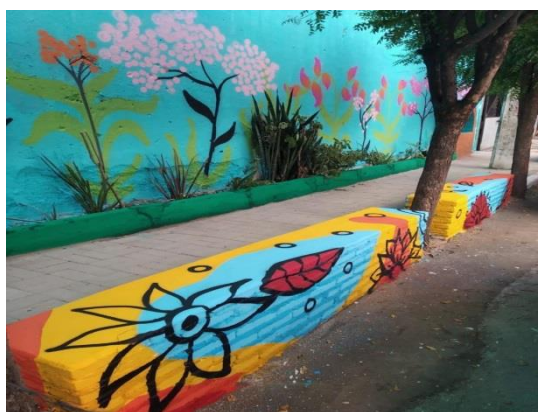


Imagem 04: ponto revitalizado.



Imagem 05: ponto inadequado de lixo



Imagem 06: ponto revitalizado.

**NA COORDENADORIA DE ILUMINAÇÃO PÚBLICA:**



Durante o ano de 2023, o parque de iluminação pública do Município de Sobral, o parque de iluminação permaneceu recebendo intervenções através da empresa B&Q Energia, sendo a mesma responsável por atuar na manutenção e na realização de obras de expansão do parque de iluminação da cidade.

As solicitações de manutenção na rede de iluminação podem ser solicitadas não somente através do *call center* – 0800 591 7247, como também através do aplicativo “GIP Mobile”, que está disponível para aparelhos Android e IOS. As divulgações dos meios de abertura de chamado são amplamente divulgadas em redes sociais, imprensa local e sites institucionais, principalmente através da página do Instagram da SESEP e da Prefeitura de Sobral.

Figura 1 – Exemplo de arte empregada para divulgação dos canais de solicitação de manutenção.

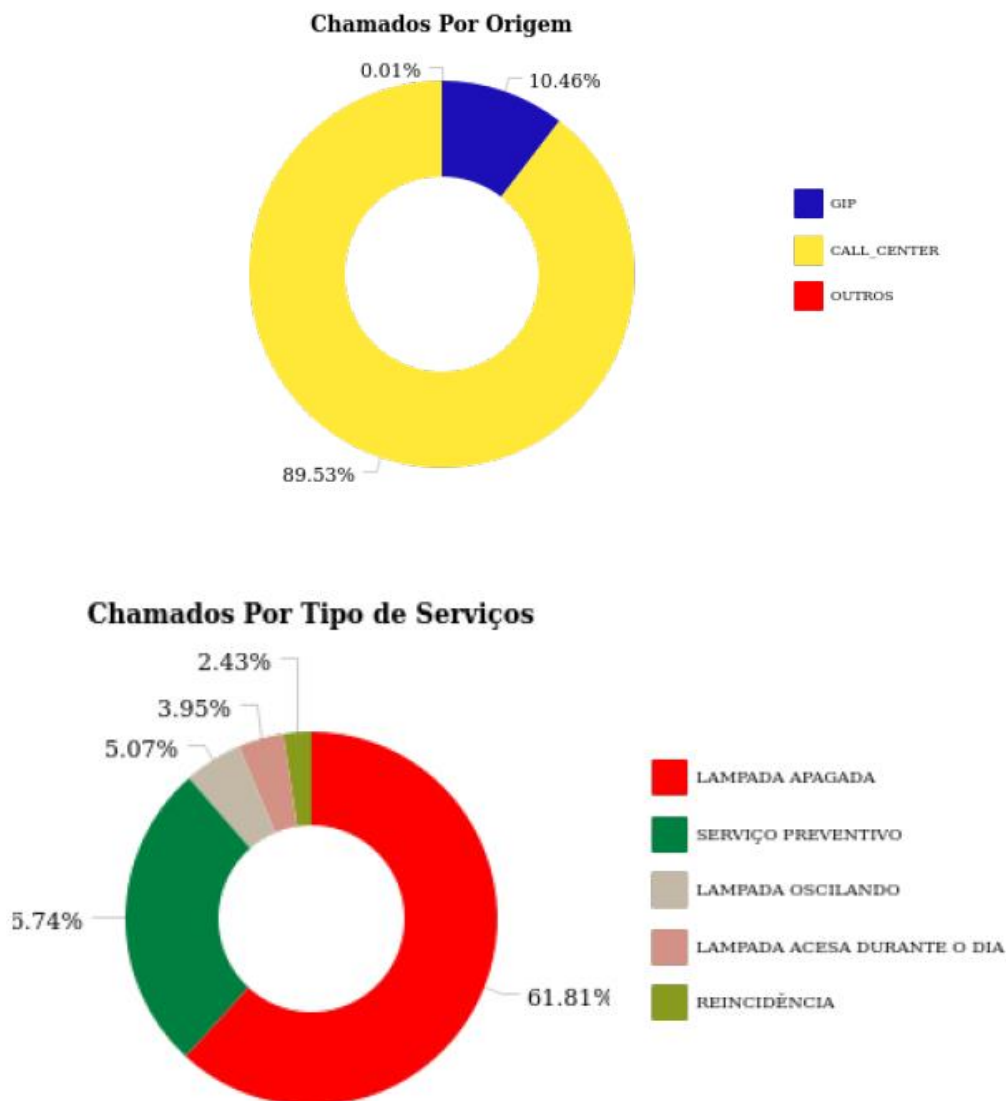


Com o advento do aplicativo GIP Mobile, a população que reside em localidades onde o sinal de telefonia de algumas operadoras é menos intenso, pôde optar por realizar a abertura dos chamados através do aplicativo, já que muitas residências possuem rede de internet. Destaca-se que além do atendimento através do *call center* da iluminação pública, existe um canal de acesso pelo do *WhatsApp*, através do contato (88) 98128-1076, possibilitando direcionar e orientar melhor a população quanto aos serviços prestados pela coordenadoria de iluminação pública.

Durante o ano de 2023, até o dia 19 de dezembro, foram atendidos 12.734 chamados de manutenção, o que corresponde a uma média mensal de 1061 atendimentos, dentre eles, chamados relacionados a luminárias apagadas, piscando ou acesas durante o dia, de forma que a maioria dos chamados (61,81%) são referente a lâmpadas apagadas. Aproximadamente 90% dos

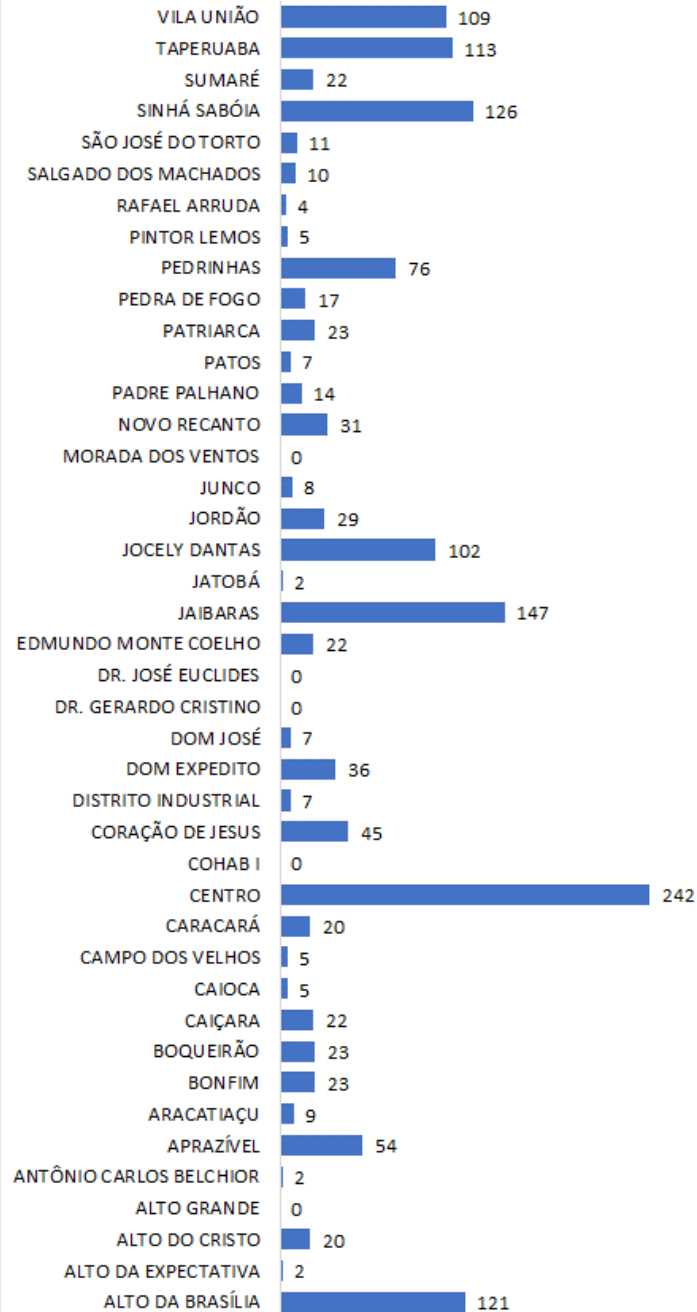
chamados foram abertos através do *call center*, enquanto os 10% remanescentes através do aplicativo GIP Mobile.

Figura 2 – Chamados abertos pela população atendidos em 2023.



Em 2023 foi gasto por volta de 2,5 milhões com obras de expansão, melhoria, requalificação e eficiência do parque de iluminação pública da sede e distritos do município, sendo instaladas mais de 1500 luminárias, 27 quilômetros de rede para atendimento dos pontos de iluminação e implantados mais de 180 postes. Os gráficos a seguir evidenciam a quantidade de luminárias instaladas nos bairros e distritos, assim como o valor investido.

### QUANTITATIVO DE LUMINÁRIAS POR BAIRRO E DISTRITOS DE SOBRAL



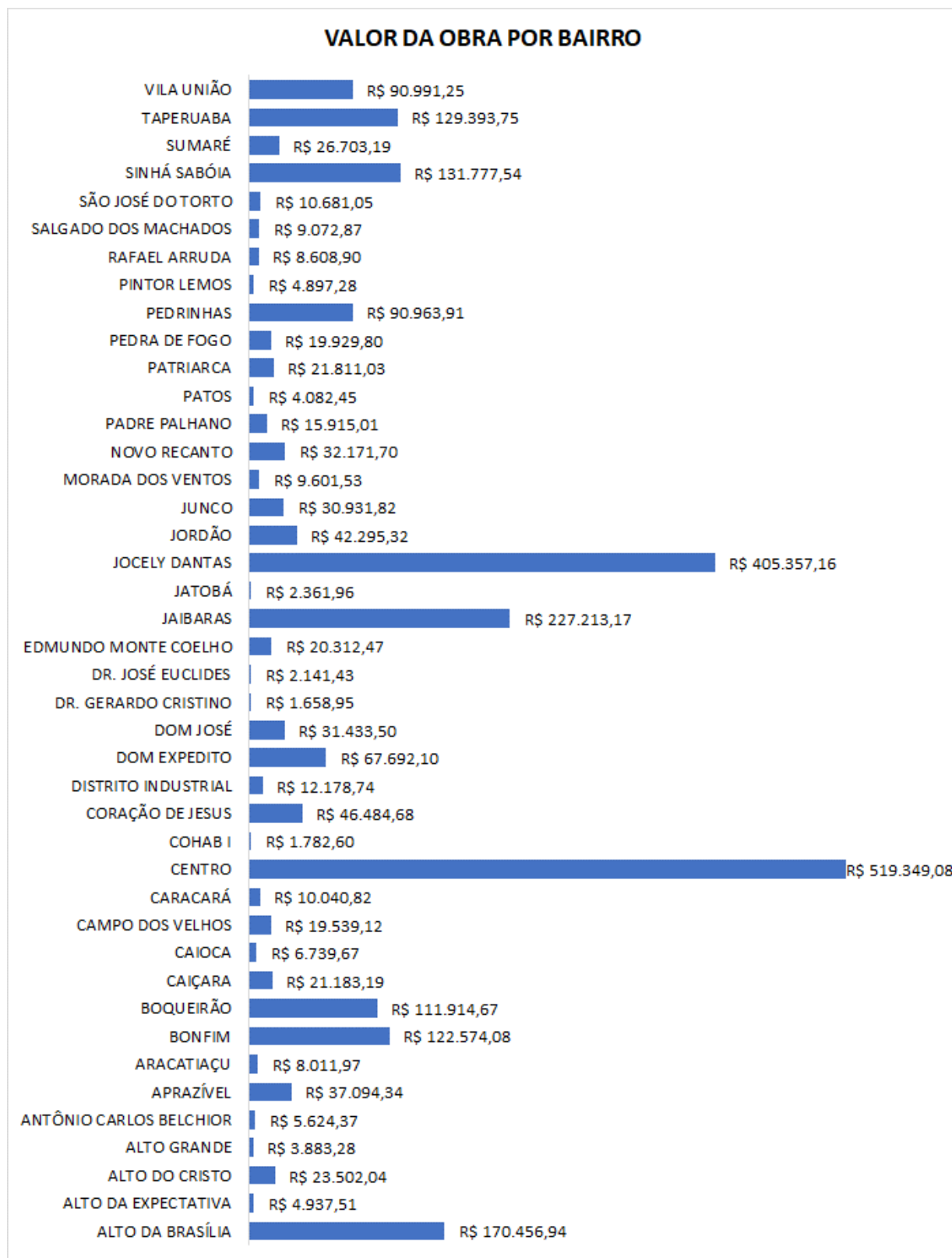


Figura 3 – Equipe atuando no serviço de manutenção de luminárias.





Em 2023, foi dada continuidade aos serviços da 1ª etapa da internalização da rede de iluminação pública do centro histórico da sede do município, sendo realizada a intervenção da internalização do circuito de iluminação de algumas praças e travessias, bem como a substituição de postes antigos com luminárias ineficientes por luminárias ornamentais de LED, como por exemplo a praça do teatro São João, praça da igreja Menino Deus.

Figura 4 – Equipes atuando na continuação dos serviços de internalização do centro histórico.



Durante o ano de 2022, todos os meses o monumento da estátua do cristo redentor, no bairro Alto do Cristo, recebeu iluminação com cores que fazem alusão ao combate a doenças ou de conscientização da população a alguma causa específica.

Figura 6 – Iluminação especial do monumento do Cristo Redentor.





Diversas praças e avenidas e areninhas receberam requalificação da iluminação, dentre elas, podemos citar: praça do largo das Dores, praça de cuba, av. Maurocélío Rocha Pontes, Av. Padre Sadoc, Campo do Bonfim, Campo do Boqueirão, Campo sete de setembro (Jaibaras) Parque Aurélio Ponte, Parque Evangelina Sabóia, dentre outros. A seguir temos algumas evidências dos serviços mencionados.

Figura 7 – Iluminação da Av. Padre Sadoc.

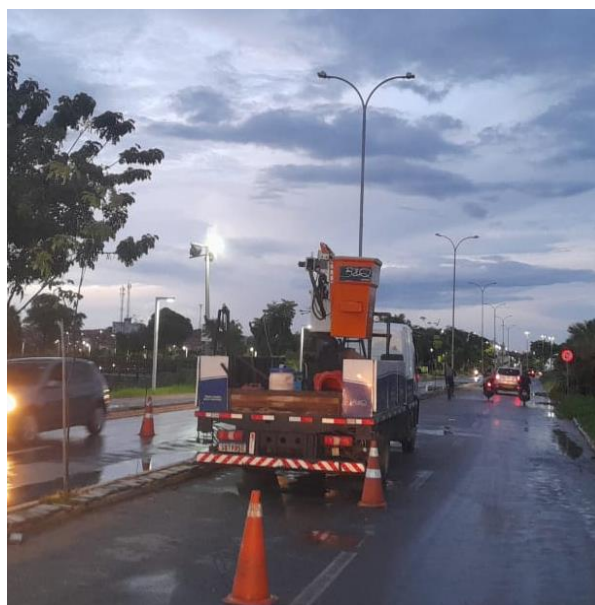
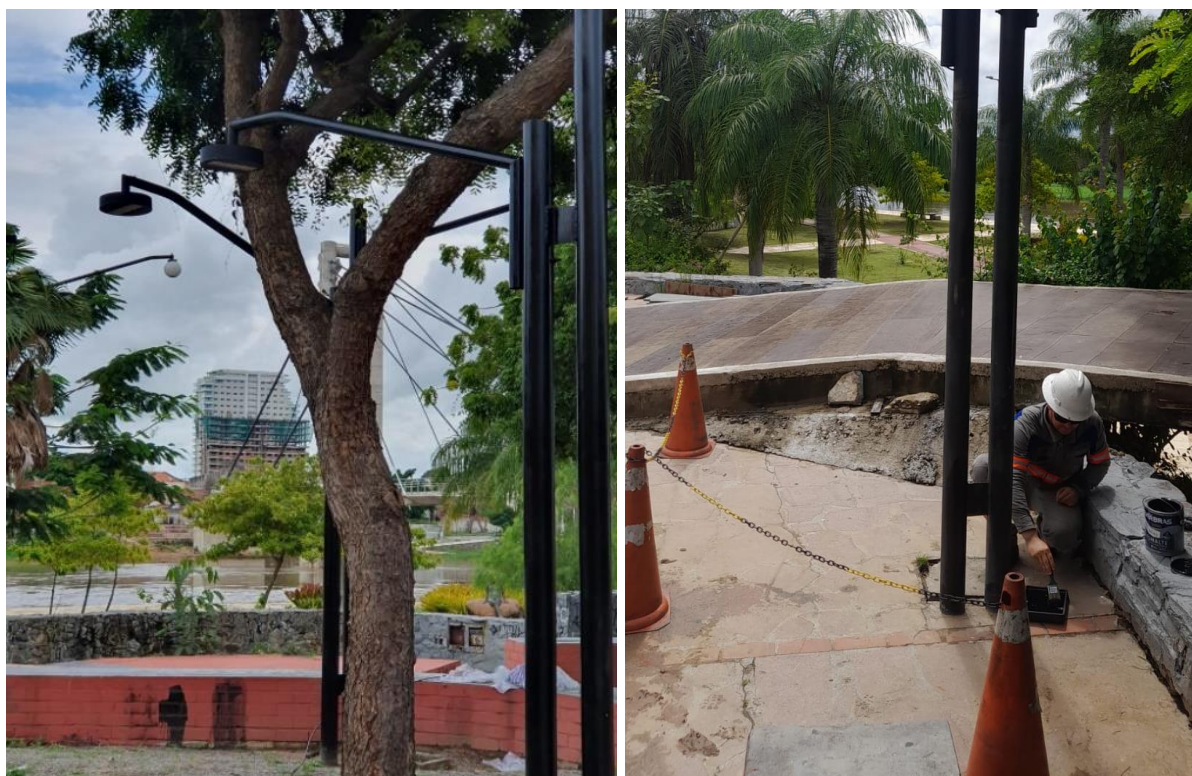


Figura 8 – Recuperação e requalificação da iluminação da Praça de Cuba.



Figura 9 – Requalificação da iluminação da praça do Largo da Dores.





Foi realizada a licitação para iluminação cênica para o período natalino de 2023. O valor investido foi de R\$ 1.130.858,40. Os serviços são referentes à instalação de micro lâmpadas e tubos de snowfall nas árvores e em prédios públicos, além da instalação de enfeites em praças e pontos turísticos com peças de natal. As figuras a seguir evidenciam alguns dos locais contemplados com iluminação cênica de natal.

Figura 10 – Instalação de microlâmpadas, mangueiras de LED e tubos de *snow fall* em árvores.




**NA COORDENAÇÃO DE GESTÃO INTEGRADA DE RESÍDUOS:**

OBJETIVOS	METAS
Ampliar a cobertura de coleta seletiva na sede do Município de Sobral.	<ul style="list-style-type: none"> <li>● Instalação de ilhas ecológicas.</li> <li>● Extensão da coleta seletiva ponto a ponto.</li> <li>● Implantação do sistema de coleta seletiva porta a porta.</li> <li>● Abertura do Galpão da Tubiba.</li> </ul>
Ampliar o tipo de materiais recebidos nas CMRs	<ul style="list-style-type: none"> <li>● Possibilidade de recebimento de Tetrapak</li> <li>● Possibilidade de recebimento de vidro</li> </ul>
Possibilitar novas parcerias das Associações	<ul style="list-style-type: none"> <li>● Busca de novas parcerias no setor privado;</li> <li>● Busca de novas parcerias no setor público</li> </ul>
Assegurar a realização das ações mitigadoras propostas no PRAD (Plano de Recuperação de Área Degradada) na localização do Aterro Sanitário do Município de Sobral.	<ul style="list-style-type: none"> <li>● Cobertura vegetal;</li> <li>● Inserção de manilhas para coleta de gases;</li> <li>● Tratamento de gás;</li> <li>● Tratamento de chorume;</li> <li>● Compactação de resíduo/Terraplanagem do solo.</li> </ul>
Aumentar a coleta de orgânico	<ul style="list-style-type: none"> <li>● Aquisição de transporte; - Não atendida;</li> <li>● Possibilitar uma média de 550 ton/mês; não atendida por não ter trituradores funcionando;</li> <li>● Aumento do maquinário. – Não atendido;</li> </ul>

	<ul style="list-style-type: none"> <li>• Aquisição de um triturador 750 – A licitação já está concluída, em aguardo para aquisição.</li> </ul>
Aumentar a produção de composto gerado	<ul style="list-style-type: none"> <li>• Atender as demandas do município (produção de novas mudas e manutenção de jardins, praça, parques e áreas verdes); (atendido);</li> <li>• Aquisição de peneira automatizada. - A licitação já está concluída, em aguardo para aquisição.</li> <li>• Aquisição de 3 Motosserras 361 - A licitação já está concluída, em aguardo para aquisição.</li> </ul>
Reduzir os custos do município com a disposição final dos resíduos urbanos	<ul style="list-style-type: none"> <li>• Dar destinação correta dos resíduos oriundos de poda, orgânicos e volumosos.</li> </ul>

Diante do exposto no Quadro acima, a Célula de Coleta Seletiva trabalhou no ano de 2023, visando atingir seu objetivo principal, “Ampliar a cobertura de coleta seletiva na sede do município de Sobral”. Neste sentido, no ano de 2023 foi trabalhado a iniciativa de realização de coleta seletiva ponto a ponto, onde foram disponibilizados ponto de entrega voluntária para a população, desta forma podemos disponibilizar à população locais que pudessem dispor seus resíduos recicláveis. Isso foi possível pela instalação em etapas de ilhas ecológicas, sendo a primeira, realizada em junho de 2023, com a instalação de 13 ilhas. Já a segunda etapa, foi realizada em setembro de 2023, instalando 12 ilhas ecológicas.

Em relação a meta de abertura do Galpão de Triagem da Rua Tubiba, esta foi atingida em 23/01/2023, quando a Secretaria da Conservação e Serviços Públicos repassou o Galpão para a Associação de Catadores e Catadoras do Bairro Dom José. Mesmo não estando nas previsões do corrido ano, ainda em janeiro de 2023, foi entregue à Associação de Catadores e Catadoras Força de Vida, o primeiro triciclo elétrico, comprado pelo Fundo Socioambiental de Sobral, FUNSAMS.

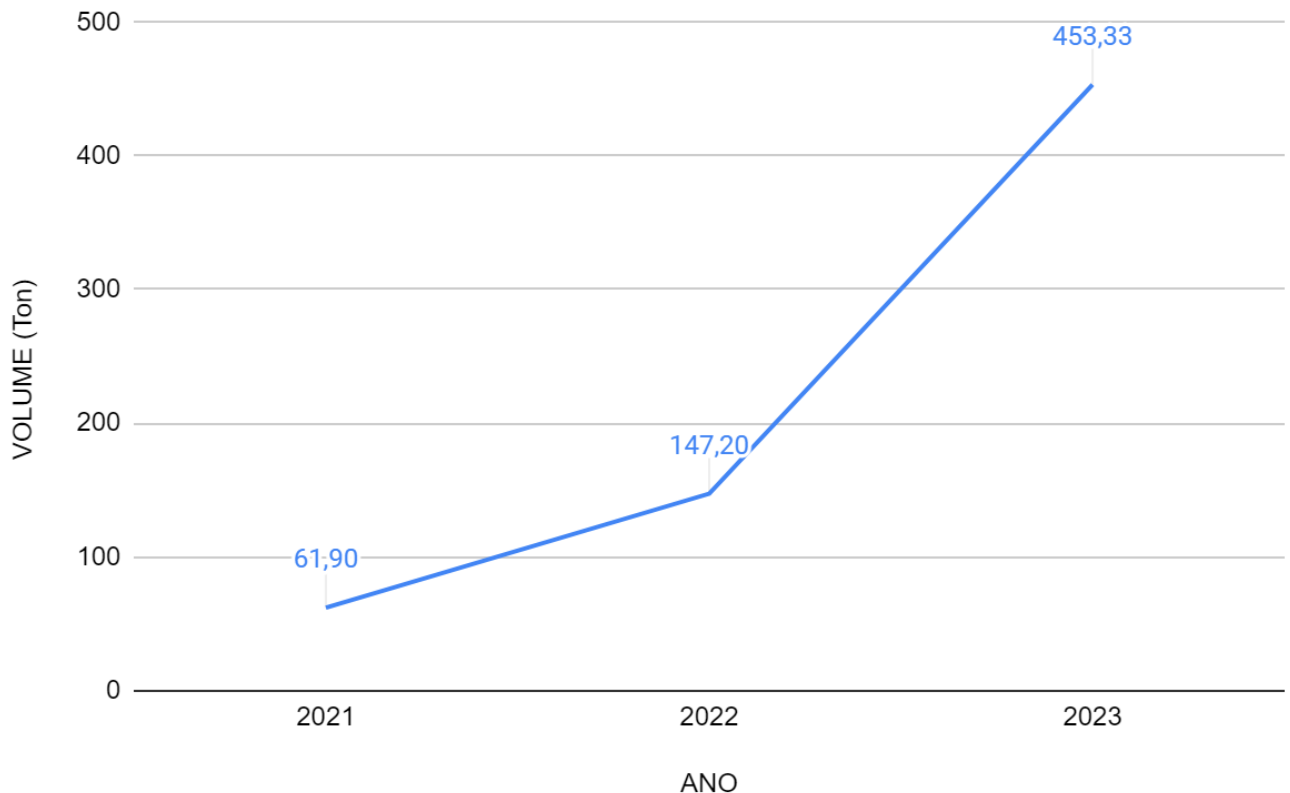
Em relação aos recebimentos de novos materiais como Tetrapak e Vidro, só foi possível realizar o recebimento de vidros, com uma parceria intermediada pela Coordenação de Gestão Integrada de Resíduos entre uma Empresa Privada e Associações. Não foi possível concluir a meta de recebimento de isopor, pois não foram encontradas formas viáveis de tratamento entre as empresas e associações.

Houveram várias intermediações para fortalecimento das parcerias já existentes, e realização de novas parcerias, neste ponto, foi possível fechar parcerias com o setor privado diretamente com as associações, além da inclusão das associações de catadores no Programa Cidade Empreendedora, no eixo de sustentabilidade, um programa realizado pela PMS e Sebrae CE. Através dessa parceria, foi possível ofertar aos catadores um intercâmbio com as cooperativas de catadores da região de Jijoca de Jericoacoara.



Em relação aos volumes recebidos pelos catadores, nas repartições acompanhadas pela Célula de Coletiva Seletiva, no ano de 2023, houve um aumento de 207,95% em relação ao ano anterior, recebendo em CMRs, Galpões, cerca de 453,3 toneladas, como pode ser observado no Gráfico 1.

Gráfico 1 - Recebimento de materiais recicláveis nas CMRs e galpões acompanhados pela Célula de Coleta Seletiva.



Fonte: SESEP, 2023.

Em relação à Célula de Destinação Final, das metas a serem alcançadas no PRAD, somente a cobertura vegetal foi realizada por meio de um plantio manual em fevereiro de 2023, e em março foi realizado um plantio aéreo, as demais ainda não conseguiram ser executadas, sendo o serviço de terraplanagem estando em andamento.

Em relação a Célula de Compostagem, das metas propostas foram alcançadas o atendimento das demandas do município com ênfase na produção e manutenção de mudas, sendo estas, destinadas para parques, praças e jardins do município contando com doações para associações de agricultores atendidas pelo programa de Agricultura Familiar.

Quanto à redução dos custos do município com a disposição final dos resíduos orgânicos e volumosos, foram atendidas por meio do tratamento de resíduos proposto no pátio de compostagem.

Os dados pertinentes ao controle de entrada do material orgânico em 2023, advindo das atividades da prefeitura e recebimento de empresas privadas estão contidas no Gráfico 2, estes apresentam alta na quadra chuvosa, devido a vegetação está em fase de floração.

Gráfico 2 - Balanço geral dos orgânicos encaminhados ao galpão de compostagem do município de Sobral.

BALANÇO GERAL DO ORGÂNICO DO MUNICÍPIO DE SOBRAL ANO 2023 GALPÃO DE COMPOSTAGEM			
MÊS	PREFEITURA (TON)	EMPRESAS (TON)	PESO (TON)
JANEIRO	201,27	94,09	295,36
FEVEREIRO	199,15	109,23	308,38
MARÇO	262,78	153,01	415,79
ABRIL	185,88	128,55	314,43
MAIO	197,97	137,93	335,90
JUNHO	567,00	35,00	602,00
JULHO	174,00	134,00	308,00
AGOSTO	147,92	149,09	297,01
SETEMBRO	118,41	148,36	266,77
OUTUBRO	139,88	155,29	295,17
NOVEMBRO	151,51	144,59	296,10
DEZEMBRO	145,22	121,76	266,98
PESO TOTAL			<b>4001,89</b>

Fonte: SESEP (2023).

## 4.4 PLANEJAMENTO DE ATIVIDADES PARA O ANO DE 2024

Para o ano de 2024, foram planejadas as seguintes iniciativas:

### COORDENADORIA DE ILUMINAÇÃO PÚBLICA

Em 2023, a equipe da coordenadoria de iluminação pública iniciou os serviços de auditoria de contas de energia elétrica de equipamentos públicos e da iluminação pública através da empresa INOVVE, visando reaver valores cobrados de forma incorreta por parte da concessionária, sendo recuperado até o mês de dezembro de 2023 aproximadamente 730 mil reais. Assim, em 2024 pretende-se dar continuidade aos serviços de auditoria das faturas de energia elétrica.

Em 2024 pretende-se:

- Realizar licitação para requalificação da rede de iluminação pública da Av. Senador Fernandes Távora;
- Concluir a instalação de luminárias de LED na sede do município de Sobral.
- Permanecer com os serviços de auditoria das contas de energia elétrica do município;
- Realizar a iluminação da nova ponte estaiada, no bairro Dom Expedito;
- Iniciar estudos técnicos para contratação futura de serviços para substituição das luminárias de vapor dos distritos por luminárias de LED.

**NA GESTÃO INTEGRADA DE RESÍDUOS SÓLIDOS**

OBJETIVOS	METAS
<b>Ampliar a cobertura de coleta seletiva na sede do Município de Sobral.</b>	<ul style="list-style-type: none"> <li>● Instalar mais ilhas ecológicas ao longo da sede municipal.</li> <li>● Ampliar o sistema de coleta porta a porta.</li> </ul>
<b>Ampliar o tipo de materiais recebidos nas CMRs</b>	<ul style="list-style-type: none"> <li>● Possibilidade de recebimento de Tetrapak.</li> <li>● Possibilidade de recebimento de vidro.</li> <li>● Possibilidade de recebimento do isopor.</li> </ul>
<b>Possibilitar novas parcerias das Associações</b>	<ul style="list-style-type: none"> <li>● Busca de novas parcerias no setor privado.</li> <li>● Busca de novas parcerias no setor público.</li> </ul>
<b>Aumentar coleta do orgânico</b>	<ul style="list-style-type: none"> <li>● Aquisição de transporte;</li> <li>● Possibilitar uma média de 550 ton/mês;</li> </ul>
<b>Assegurar a realização das ações mitigadoras propostas no PRAD (Plano de Recuperação de Área Degradada) na localização do Aterro Sanitário do Município de Sobral.</b>	<ul style="list-style-type: none"> <li>● Ampliar a cobertura vegetal.</li> <li>● Inserção de manilhas para coleta de gases;</li> <li>● Tratamento de gás;</li> <li>● Tratamento de chorume;</li> <li>● Compactação de resíduo/Terraplanagem do solo</li> </ul>
<b>Expandir sistema de tratamento de resíduos volumosos</b>	<ul style="list-style-type: none"> <li>● Ampliar tratamento de resíduos volumosos.</li> <li>● Adquirir maquinário (motosserras, peneiras e picador).</li> </ul>
<b>Reduzir o custo de disposição de resíduo orgânicos e volumosos no Aterro</b>	<ul style="list-style-type: none"> <li>● Aumentar o volume de tratamento do resíduo orgânico</li> </ul>
<b>Possibilitar novas parcerias para entes privados</b>	<ul style="list-style-type: none"> <li>● Viabilidade de elaborar termos de cooperação.</li> <li>● fechar parcerias do setor público com o privado.</li> </ul>
<b>Reduzir os custos do município com a disposição final dos resíduos urbanos</b>	<ul style="list-style-type: none"> <li>● Dar destinação correta dos resíduos oriundos de poda, orgânicos e volumosos</li> </ul>

**COORDENAÇÃO DA LIMPEZA PÚBLICA**

- Criação de indicadores específicos relacionados à limpeza pública que auxiliem na gestão em saúde pública, sustentabilidade e qualidade de vida da população;



- Instalação de equipamentos GPS em toda a frota de veículos;
- Criação de setor de georreferenciamento dos resíduos sólidos da cidade;
- Aquisição de software para monitoramento da frota de coleta de resíduos;
- Criação de aplicativo de celular para possíveis demandas da população;
- Firmamento de acordos setoriais com os diversos domínios da sociedade com o objetivo de encaminhamento de resíduos sólidos (exemplo madeira para cerâmicas e padarias);
- Criação de comitê junto à guarda municipal para monitoramento e fiscalização junto à população (limpeza e iluminação pública) - Guarda ambiental;
- Treinamento para guardas municipais, garis e gerentes;
- Campanhas educativas junto à sociedade (rádio, redes sociais etc);
- Criação de material de marketing (ex.: sacolinha de lixo para carro, imã de geladeira com telefone da SESEP e código QR interligado ao App);
- Abranger mais os outros meios de comunicação informando sobre ações da SESEP;
- Ampliação das rotas de coleta sistemática;
- Mapeamento dos pontos inadequado de lixo;
- Revitalização e ocupação de pontos de lixo;
- Monitoramento das áreas de risco;
- Ampliação e Modernização dos equipamentos e veículos utilizados na operacionalização da limpeza pública municipal;
- Implantação de ecopontos na sede do Município de Sobral;
- Ampliação da divulgação dos dias de coleta e informativos sobre manejo e disposição do resíduo sólido doméstico;

## 5. RESULTADOS DA ATUAÇÃO

### 5.3. SÍNTESE DA EXECUÇÃO ORÇAMENTÁRIA E FINANCEIRA

#### 5.3.1. Orçamento autorizado, por fonte

Para o ano de 2023, a **SESEP** teve o seu orçamento estabelecido pela LOA (Lei Orçamentaria Anual - Lei Nº 2.292, de 03 de novembro de 2022). A tabela abaixo mostra os valores iniciais e as alterações ocorridas durante o exercício, classificada por fonte de recurso.

#### Legenda da tabela:

- **(A)** -> Orçamento inicial, em R\$;
- **(B)** -> Créditos adicionais/suplementares autorizados, em R\$;
- **(C)** -> Anulações, em R\$;
- **(D)** = **(A + B - C)** -> Orçamento final, em R\$;
- **(E)** = **(D / A)** -> Comparação (Orçamento final/ Orçamento inicial), em %.

Tabela 3: Orçamento autorizado, por fonte de recurso.

Fonte	(A) (R\$)	(B) (R\$)	(C) (R\$)	(D) (R\$)	(E) (%)
1500000000 - Recursos não vinculados de impostos	R\$ 18.612.540,00	R\$ 455.000,00	R\$ 4.575.564,96	R\$ 14.491.975,04	78%
1700000000 - Outras transferências de convênio ou repasse da união	R\$ 0,00	R\$ 254.553,86	R\$ 7.603,86	R\$ 246.950,00	0%
1701000000 - Outras transferências de convênios ou repasses dos estados	R\$ 100,00	R\$ 0,00	R\$ 0,00	R\$ 100,00	100%
1754000000 - Recursos de operações de crédito	R\$ 4.422.000,00	R\$ 0,00	R\$ 4.404.260,80	R\$ 17.739,20	0%
2754000000 - Recursos de operações de crédito - Recursos exercícios anteriores	R\$ 0,00	R\$ 442.374,33	R\$ 0,00	R\$ 442.374,33	0%
1751000000 - Recursos da contribuição para o custeio do serviço de iluminação pública - Cosip	R\$ 14.912.679,00	R\$ 4.745.231,16	R\$ 1.021.462,66	R\$ 18.636.447,50	125%
<b>Total Geral</b>	<b>R\$ 37.947.319,00</b>	<b>R\$ 5.897.159,35</b>	<b>R\$ 10.008.892,28</b>	<b>R\$ 33.835.586,07</b>	<b>89%</b>

Fonte: Painel Gestor - 2023  
 Dados gerados em: dez/2023

### 5.3.2. Despesas empenhadas, por natureza de despesa

A seguir são informados os valores totais de empenhos realizados no exercício de 2023, por Natureza de Despesa, comparados com o orçamento.

**Legenda da tabela:**

- **(A)** -> Orçamento inicial, em R\$;
- **(B)** -> Créditos adicionais/suplementares autorizados, em R\$;
- **(C)** -> Anulações, em R\$;
- **(D) = (A + B - C)** -> Orçamento final, em R\$;
- **(E)** -> Empenhos, em R\$;
- **(F) = (E / D)** -> Comparação (Empenhos / Orçamento final), em %.

Tabela 4: Despesas empenhadas, por natureza de despesa.

Natureza	(A) (R\$)	(B) (R\$)	(C) (R\$)	(D) (R\$)	(E) (R\$)	(F) (%)
31900400 - Contratação por Tempo Determinado	R\$ 500,00	R\$ 0,00	R\$ 0,00	R\$ 500,00	R\$ 0,00	0%
31901100 - Vencimentos e Vantagens Fixas - Pessoal Civil	R\$ 2.800.000,00	R\$ 0,00	R\$ 205.096,51	R\$ 2.594.903,49	R\$ 2.575.972,10	99%
31901300 - Obrigações Patronais	R\$ 550.000,00	R\$ 0,00	R\$ 0,00	R\$ 550.000,00	R\$ 542.144,83	99%
31901600 - Outras Despesas Variáveis - Pessoal Civil	R\$ 500,00	R\$ 0,00	R\$ 0,00	R\$ 500,00	R\$ -	0%
31909200 - Despesas de Exercícios Anteriores	R\$ 500,00	R\$ 0,00	R\$ 0,00	R\$ 500,00	R\$ -	0%
31909400 - Indenizações e Restituições Trabalhistas	R\$ 50.000,00	R\$ 0,00	R\$ 18.000,00	R\$ 32.000,00	R\$ 31.643,30	99%
31909600 - Ressarcimento de Despesas de Pessoal Requisitado	R\$ 500,00	R\$ 0,00	R\$ 0,00	R\$ 500,00	R\$ -	0%
33304100 - Contribuições	R\$ 100,00	R\$ 0,00	R\$ 0,00	R\$ 100,00	R\$ -	0%
33503900 - Outros Serviços de Terceiro PJ	R\$ 100,00	R\$ 0,00	R\$ 0,00	R\$ 100,00	R\$ -	0%
33717000 - Rateio pela Participação em Consórcio Público	R\$ 1.900.000,00	R\$ 0,00	R\$ 259.200,00	R\$ 1.640.800,00	R\$ 1.640.780,01	100%
33719300 - Indenizações e Restituições	R\$ 100,00	R\$ 0,00	R\$ 0,00	R\$ 100,00	R\$ -	0%
33901400 - Diárias - Civil	R\$ 100,00	R\$ 0,00	R\$ 0,00	R\$ 100,00	R\$ -	0%
33903000 - Material de Consumo	R\$ 1.990.100,00	R\$ 50.000,00	R\$ 179.615,98	R\$ 1.860.484,02	R\$ 1.840.317,51	99%
33903200 - Material, Bem ou Serviço para Distribuição Gratuita	R\$ 700,00	R\$ 0,00	R\$ 0,00	R\$ 700,00	R\$ -	0%
33903300 - Passagens e Despesas com Locomoção	R\$ 100,00	R\$ 0,00	R\$ 0,00	R\$ 100,00	R\$ -	0%
33903400 - Outras Despesas de Pessoal decorrentes de Contratos de Terceirização	R\$ 600,00	R\$ 0,00	R\$ 0,00	R\$ 600,00	R\$ -	0%

Natureza	(A) (R\$)	(B) (R\$)	(C) (R\$)	(D) (R\$)	(E) (R\$)	(F) (%)
33903500 - Serviços de Consultoria	R\$ 300,00	R\$ 0,00	R\$ 0,00	R\$ 300,00	R\$ -	0%
33903601 - Outros Serviços de Terceiros - Pessoa Física - Aluguel de Imóveis	R\$ 40.100,00	R\$ 0,00	R\$ 6.790,00	R\$ 33.310,00	R\$ 33.210,00	100%
33903602 - Outros Serviços de Terceiros - Pessoa Física/Frete	R\$ 275.200,00	R\$ 0,00	R\$ 45.000,00	R\$ 230.200,00	R\$ 229.875,36	100%
33903603 - Outros Serviços de terceiros – Pessoa Física/Autônomo	R\$ 300,00	R\$ 0,00	R\$ 0,00	R\$ 300,00	R\$ -	0%
33903604 - Outros Serv de Terceiros - Pessoa Física/Loc. de Veículos	R\$ 200,00	R\$ 0,00	R\$ 0,00	R\$ 200,00	R\$ -	0%
33903605 - Outras Despesas pagas Diretamente à Pessoa Física	R\$ 200,00	R\$ 0,00	R\$ 0,00	R\$ 200,00	R\$ -	0%
33903606 - Outros Serviços de Terceiros - Pessoa Física/Estagiários	R\$ 10.100,00	R\$ 0,00	R\$ 9.398,64	R\$ 701,36	R\$ 601,36	86%
33903900 - Outros Serviços de Terceiro Pessoa Jurídica	R\$ 25.551.879,00	R\$ 4.205.000,00	R\$ 4.561.256,99	R\$ 25.195.622,01	R\$ 24.111.370,05	96%
33904000 - Serviço de Tecnologia da Informação e Comunicação - PJ	R\$ 20.000,00	R\$ 0,00	R\$ 20.000,00	R\$ -	R\$ -	0%
33904700 - Obrigações Tributárias e Contributivas	R\$ 100,00	R\$ 0,00	R\$ 0,00	R\$ 100,00	R\$ -	0%
33904800 - Outros Auxílios Financeiros a Pessoas Físicas	R\$ 100,00	R\$ 0,00	R\$ 0,00	R\$ 100,00	R\$ -	0%
33909200 - Despesas de Exercícios Anteriores	R\$ 1.200,00	R\$ 945.231,16	R\$ 0,00	R\$ 946.431,16	R\$ 945.231,16	100%
33909300 - Indenizações e Restituições	R\$ 700,00	R\$ 0,00	R\$ 0,00	R\$ 700,00	R\$ -	0%
33913900 - Outros Serviços de Terceiros - Pessoa Jurídica	R\$ 100,00	R\$ 0,00	R\$ 0,00	R\$ 100,00	R\$ -	0%
44905100 - Obras e Instalações	R\$ 40.240,00	R\$ 0,00	R\$ 40.000,00	R\$ 240,00	R\$ -	0%
44905200 - Equipamentos e Material Permanente	R\$ 4.712.700,00	R\$ 696.928,19	R\$ 4.664.534,16	R\$ 745.094,03	R\$ 564.154,83	76%
<b>Total Geral</b>	<b>R\$ 37.947.319,00</b>	<b>R\$ 5.897.159,35</b>	<b>R\$ 10.008.892,28</b>	<b>R\$ 33.835.586,07</b>	<b>R\$ 32.515.300,51</b>	<b>96%</b>

Fonte: Painel Gestor - 2023  
 Dados gerados em: dez/2023

## 5.4. DEMONSTRATIVOS DO FLUXO FINANCEIRO DE PROJETOS E PROGRAMAS FINANCIADOS COM RECURSOS EXTERNOS

No exercício de 2023, a SESEP não recebeu quaisquer valores provenientes de recursos externos originados de financiamentos, visto que todas as receitas são de responsabilidade da SEFIN.

## 5.5. CONVÊNIOS, AJUSTES, ACORDOS, TERMOS DE PARCERIA OU OUTROS INSTRUMENTOS CONGÊNERES

Durante o exercício financeiro de 2023, a SESEP teve em seu favor a transferência de valores oriundos de repasse federal, isto objeto de um convênio.

Importante destacar que, conforme a organização das competências e atribuições do Município de Sobral, o órgão responsável pelo recebimento de qualquer recurso, ou seja, realizar a receita, é a Secretaria de Finanças - SEFIN, os demais órgãos, como é o caso da SESEP, apenas irão executar a despesa.

Contudo, a SESEP firmou Contrato de Rateio com o Consórcio de Gestão Integrada de Resíduos Sólidos da Região Metropolitana de Sobral/CE (CGIRS-RMS), cujo objeto é o repasse das obrigações financeiras rateadas para promover a gestão consorciada do serviço público para administração de aterro de resíduos sólidos regionalizado.

Portanto, durante o exercício financeiro de 2023, a SESEP teve como vigência foi:

### 5.5.1. Quantitativos

Tabela 5: Quantidades e valores dos convênios, ajustes, acordos, termos de parceria ou outros instrumentos congêneres.

Tipo / Objeto do convênio	Nº do convênio	Data de inicial da vigência	Data final da vigência	Valor do recurso (R\$)	Valor da contrapartida (R\$)	Valor total (R\$)
<b>Contrato de Rateio</b>						
Repasse das obrigações financeiras rateadas para promover a gestão consorciada do serviço público para administração de aterro de resíduos sólidos regionalizado	017/2022	28/01/2022	31/12/2023	R\$ 1.640.780,01	R\$ 0,00	R\$ 1.640.780,01
<b>Convênio nº 1034635-39</b>						
reforma de galpão de triagem de materiais recicláveis e aquisição de equipamentos para se trabalhar a gestão integrada de resíduos sólidos de sobral ce.	1034635-39	01/11/2016	01/03/2024	R\$ 246.950,00	R\$ 19.599,11	R\$ 266.549,11

<b>Operação de Crédito – PRODESOL</b>						
Operação de crédito de organização internacional que foi oriunda do PRODESOL que é um contrato de empréstimo para operação de crédito para aquisição de triciclos elétricos.	054/2022	18/10/2022	18/10/2023	R\$ 272.374,83	-	R\$ 272.374,83

Fonte: Painel Gestor - 2023  
 Dados gerados em: dez/2023

### 5.5.2. Demonstrativos das transferências de recursos

No exercício de 2023, a SESEP transferiu os seguintes recursos:

Tabela 7: Valores de recursos transferidos em convênios municipais.

Recursos transferidos para	Nº do convênio	Valor repassado em 2022 (R\$)	Valor do Convênio (R\$)	% do recurso liberado
CGIRS – CONSÓRCIO DE GESTÃO INTEGRADA DE RESÍDUOS SÓLIDOS	017/2022	R\$ 1.640.780,01	R\$ 1.640.780,01	100 %
<b>Total Geral</b>		<b>R\$ 1.640.780,01</b>	<b>R\$ 1.640.780,01</b>	<b>100%</b>

Fonte: sistema de contratos – 2023  
 Dados gerados em: dez/2023

## 5.6. LICITAÇÕES

Durante o exercício financeiro de 2023, a SESEP realizou as seguintes modalidades de licitação:

Tabela 9: Quantidades e valores de licitações, por modalidade.

Modalidade	Qtde	Valor total (R\$)
Adesão Interna - Setorial	-	-
Cotação eletrônica	-	-
Chamada pública	-	-
Concorrência pública	-	-
Pregão Eletrônico - Setorial	7	R\$ 5.967.700,67
Pregão Eletrônico (Registro de Preços) - Setorial	-	-

Pregão Presencial - Setorial	-	-
Pregão Eletrônico - Corporativo	-	-
Pregão Eletrônico (Registro de Preços) - Corporativo	8	R\$ 356.573,95
Pregão Presencial - Corporativo	-	-
Pregão Presencial (Registro de Preços) - Corporativo	-	-
Convite	-	-
Tomada de preço	1	R\$ 166.800,00
Dispensa	1	R\$ 4.812.744,00
Inexigibilidade	1	R\$ 100.293,08
<b>Total Geral</b>	<b>18</b>	<b>R\$ 11.404.111,70</b>
Adesão Interna - Setorial	4	R\$ 685.393,74
Cotação eletrônica	-	-
Chamada pública	-	-
Concorrência pública	-	-
Pregão Eletrônico - Setorial	2	R\$ 964.960,00
Pregão Eletrônico (Registro de Preços) - Setorial	1	R\$ 94.497,90
Pregão Presencial - Setorial	-	-
Pregão Eletrônico - Corporativo	-	-
Pregão Eletrônico (Registro de Preços) - Corporativo	18	R\$ 964.960,00
Pregão Presencial - Corporativo	-	-
Pregão Presencial (Registro de Preços) - Corporativo	1	R\$ 14.728,00
Convite	-	-
Tomada de preço	-	-
Dispensa	2	R\$ 5.900.131,70
Inexigibilidade	-	-
<b>Total Geral</b>	<b>28</b>	<b>R\$ 10.921.465,15</b>

Fonte: Sistema de Compras – 01.01.2023 a 31.12.2023

Dados gerados em: 03.01.2024

## 5.7. DEMONSTRATIVO DAS DESPESAS

As despesas realizadas pela SESEP no exercício de 2023 (empenhadas), divididas nas categorias de custeio, investimentos e despesas finalísticas, foram:

Tabela 10: Demonstrativo de despesas, por categoria.

Categoria	Valor empenhado (R\$)	Representatividade (%)
Custeio	R\$ 3.243.778,64	9,98%
Investimentos	R\$ 564.154,83	1,74%
Finalístico	R\$ 28.707.367,04	88,29%
<b>Total Geral</b>	<b>R\$ 32.515.300,51</b>	<b>100%</b>

Fonte: Painel Gestor - 2023  
Dados gerados em: dez/2023

### 5.7.1. Despesas de custeio

O detalhamento das despesas de custeio pode ser acompanhado abaixo.

Tabela 11: Despesas de custeio, por categoria.

Categoria	Valor (R\$)	Representatividade (%)
Água e esgoto	R\$ 49.921,32	0,32%
Eletricidade CIP	R\$ 10.256.264,39	65,15%
Eletricidade	R\$ 115.780,77	0,74%
Folha de pagamento	R\$ 3.149.760,23	20,01%
Locação de imóvel	R\$ 33.210,00	0,21%
Locação de veículos	R\$ 149.424,00	0,95%
Material de consumo	R\$ 346.264,51	2,20%
Veículos (combustível)	R\$ 1.214.682,35	7,14%
Veículos (manutenção)	R\$ 516.664,54	3,28%
<b>Total Geral</b>	<b>R\$15.741.972,11</b>	<b>100%</b>

Fonte: Painel Gestor - 2023  
Dados gerados em: dez/2023

## 5.8. DEMONSTRATIVO DO PATRIMÔNIO

Nos períodos de 01/01/2023 à 31/12/2023, a SESEP realizou controles preventivos para verificação, validação e atualização do Sistema de Patrimônio da PMS, de forma a incluir os bens que ainda não estavam cadastrados e também para fazer o devido tombamento dos bens adquiridos durante o exercício de 2022.

A situação do patrimônio, adquirido pela SESEP, durante o exercício de 2023, distribuídos entre bens imóveis e bens móveis (equipamentos e material permanente) estão quantificados nos próximos itens. A



situação do patrimônio, adquirido pela SESEP, durante o exercício de 2023, distribuídos entre bens imóveis e bens móveis (equipamentos e material permanente) estão quantificados nos próximos itens.

### 5.8.1. Bens imóveis

Em dezembro de 2023, a SESEP tinha a seguinte situação de bens imóveis, classificados por situação possível do bem:

Tabela 12: Quantidade de bens imóveis, por situação.

Situação	Quantidade	Valor (R\$)
Próprios	52	-
Cedidos pela Secretaria para uso de terceiros	12	R\$ 466.928,28
Cedidos de terceiros para uso da Secretaria	14	R\$ 544.749,66
Bens da Secretaria alugados para terceiros	-	-
Bens de terceiros alugados para a Secretaria	5	-
<b>Total Geral</b>		<b>R\$ 1.011.677,94</b>

Fonte: Painel Gestor - 2023

Dados gerados em: dez/2023

### 5.8.2. Bens móveis (equipamentos e material permanente)

Durante o ano de 2023, a situação de bens móveis adquiridos pela SESEP, bem como a situação do tombamento desses bens, pode ser conferida na tabela abaixo:

Tabela 13: Bens móveis (equipamentos e material permanente) adquiridos pela Secretaria em 2023.

Categoria	Bens adquiridos (Qtde)	Valor total dos bens (R\$)	Tombados (Qtde)	Em fase de tombamento (Qtde)
<b>TRICICLO TUKA ELETRICO CARGO BASCULANTE TK I200 TUKA// CHASSSI R4XSLC000NM085012 // COR AZUL: POT I200 W // N DO MOTOR: 142YC6040403NA220951142 // ANO DO MODELO 2022.</b>	7	R\$ 272.374,83	7	0
<b>BALANÇA DE PISO SEM COLUNA (BALANCA EL.FIIIONICA, MARCA UDER, MOO. 11-6SO CAP. 8423B200 0102 6119 UN 1,00</b>	1	R\$ 5.800,00	1	0

5.800,00 5.800,00 0,00 0,00 0,00 0,00 0,00 1.592,10 1.200 KG DIV. 200 G ACO CARBONO 0,80 X 0,80 M LD 1050 AB5 NUMERO DE SERIE 119906).				
<b>VEÍCULO DO TIPO FURGÃO (FIAT SCUDO CARGO CHASSI 9VCBYHVERA000384)</b>	1	R\$ 194.850,00	1	0
<b>PRENSA ENFARDADEIRA VERTICAL, (PRESSAO 84798911 0400 6108 I/N HIDRÁULICA 20 A 25 TON COM RETIRADA DO FARDO SEMI AUTOMÁTICA POR CABO DE AÇO)</b>	1	R\$ 39.900,00	1	0
<b>FRAGMENTADORA DE PAPEL (REXEL ALTO 150 X)</b>	1	R\$ 6.400,00	1	0
<b>CARRINHOS COLETORES (CARRINHO COLETOR 240 L C/TPP E PE LARANJA)</b>	50	R\$ 32.100,00	50	0
<b>CARRINHOS DE MÃO (CARRINHO DE MÃO DE AÇO COM ACABAMENTO E PINTURA ELETRICA)</b>	67	R\$ 12.730,00	67	0
<b>Total Geral</b>	<b>128</b>	<b>R\$ 564.154,83</b>	<b>128</b>	<b>0</b>

Fonte: Painel Gestor - 2023  
 Dados gerados em: dez/2023

### 5.8.3. Frota

Abaixo pode ser conferida a situação, por tipo de veículo, da frota sob responsabilidade da <Sigla da Secretaria>, tendo como referência o mês de dezembro de 2023.

Tabela 14: Quantitativo de frota veicular em dezembro de 2023.

Situação	Uso administrativo	Utilitários	Veículo Furgão	Triciclos Elétricos	Motos	Caminhões	Equipamentos (*)	Total
Próprios	-	-	1	7	10	17	4	52
Cedidos pela Secretaria para uso de terceiros	-	-	-	12	4	-	-	16

Cedidos de terceiros para uso da Secretaria	-	-	-	14	-	1	-	15
Veículos da Secretaria alugados para terceiros	-	-	-	-	-	-	-	-
Veículos de terceiros alugados para a Secretaria	5	-	-	-	-	-	-	5
Classificados como bens inservíveis	-	-	-	-	-	-	-	-

(\*) Obs.: referente a material que seja categorizado na classe veículos.

Fonte: Sistema de gestão de patrimônio do Município de Sobral - 2023

Dados gerados em: dezembro de 2023

## 5.9. OUVIDORIA DA SESEP

Tabela 15: Quantidade de processos abertos na Ouvidoria do SUS, por tipo.

Tipo de processo	Qtde de processos abertos (A)	Qtde de processos resolvidos (B)	% (B / A)
RECLAMAÇÃO	96	96	100%
SOLICITAÇÃO	102	102	100%
DENÚNCIA	26	26	100%
PEDIDO DE ACESSO À INFORMAÇÃO	06	06	100%
DENÚNCIA SOBRE CONDUTA ÉTICA	01	01	100%
SUGESTÃO	03	03	100%
ELOGIO	03	03	100%
<b>Total Geral</b>	<b>237</b>	<b>237</b>	<b>100%</b>

Fonte: Ouvidoria Geral do Município - 2023

Dados gerados em: dezembro de 2023

## 6. CONSIDERAÇÕES DA <SIGLA DA SECRETARIA>

---

Este relatório apresentou em síntese as principais atividades desenvolvidas pela Secretaria da Conservação e Serviços Públicos – SESEP, durante o ano de 2022, assim como algumas das ações previstas para o ano de 2023.

Atender as demandas da Iluminação pública, da Gestão de Resíduos Sólidos e da Limpeza Pública é uma tarefa desafiadora e gratificante. A SESEP tem o compromisso de atender a população de Sobral adequadamente, aspirando sempre por uma maior e melhor qualidade de vida dos munícipes. Desafios sempre surgirão, a equipe da SESEP tem a certeza de que não medirá esforços para continuar trabalhando com garra e determinação.

A Secretaria da Conservação e Serviços - SESEP buscou implantar novas formas de atuação em 2022, visando um atendimento participativo junto à população sobralense. Em 2023 espera-se ampliar e melhorar a cobertura dos serviços prestados por essa Secretaria objetivando a melhoria da qualidade de vida da população.