



**PREFEITURA DE
SOBRAL**

Secretaria da Conservação e Serviços Públicos-SESEP

Relatório de Gestão 2025

Sobral – CE, Janeiro de 2026

SUMÁRIO

1. Apresentação	1
2. A SESEP	1
2.1. Contextualização	1
2.2. Competência institucional	2
2.3. Estrutura organizacional	3
2.4. Organograma	7
2.5. Principais clientes e usuários	8
2.6. Principais instalações e localidades	8
3. Recursos humanos	8
4. Estratégias de Ação	9
4.1. Contexto	9
4.2. Objetivos e metas para 2025	9
4.3. Iniciativas planejadas e realizadas em 2025 pela secretaria	27
4.4. Planejamento de atividades para o ano de 2026	34
5. Resultados da atuação	37
5.1. Síntese da execução orçamentária e financeira	37
5.1.1. Orçamento autorizado, por fonte	37
5.1.2. Despesas empenhadas, por natureza de despesa	37
5.2. Demonstrativos do fluxo financeiro de projetos e programas financiados com recursos externos	41
5.3. Convênios, ajustes, acordos, termos de parceria ou outros instrumentos congêneres	41
5.3.1. Quantitativos	42
5.3.2. Demonstrativos das transferências de recursos	42
5.4. Licitações	43
5.5. Demonstrativo das despesas	44
5.5.1. Despesas de custeio	44
5.6. Demonstrativo do patrimônio	45
5.6.1. Bens imóveis	45
5.6.2. Bens móveis (equipamentos e material permanente)	45

5.6.3. Frota**46****6. Considerações da SESEP****46**

ÍNDICE DE TABELAS

Tabela 1: Principais instalações e localidades.	3
Tabela 2: Quantidade de pessoas, por tipo de natureza do cargo.	3
Tabela 3: Orçamento autorizado, por fonte de recurso.	38
Tabela 4: Despesas empenhadas, por natureza de despesa.	39
Tabela 5: Quantidades e valores dos convênios, ajustes, acordos, termos de parceria ou outros instrumentos congêneres.	43
Tabela 6: Valores de recursos transferidos em convênios municipais.	43
Tabela 7: Quantidades e valores de licitações, por modalidade.	44
Tabela 8: Demonstrativo de despesas, por categoria.	44
Tabela 9: Despesas de custeio, por categoria.	45
Tabela 10: Quantidade de bens imóveis, por situação.	45
Tabela 11: Quantitativo de frota veicular em dezembro de 2025.	46

ÍNDICE DE ILUSTRAÇÕES

Figura 1: Organograma da **SESEP**, de acordo com o artigo 3º do Decreto nº 3.211, de 20 de julho de 2023

1. APRESENTAÇÃO

O **Relatório de Gestão** apresenta informações sobre o desempenho da **Secretaria da Conservação e Serviços Públicos – SESEP**, do Município de Sobral, tanto na perspectiva do que está posto em sua programação e execução orçamentária, quanto do seu planejamento estratégico, durante o ano de **2025**.

O propósito principal do Relatório de Gestão está na apresentação do resultado alcançado pela SESEP, baseado na definição de diretrizes e normas relativas ao modelo institucional.

É importante destacar que este documento tem como objetivo tornar transparente as ações realizadas em cada Secretaria pertencente à Prefeitura Municipal de Sobral e a estrutura do relatório expressa informações que apoiarão a gestão, bem como servirão como uma orientação para eventuais redirecionamentos que futuramente se tornem necessários.

Este relatório está estruturado da seguinte forma:

- A sessão “2. A SESEP ”, apresenta a estrutura e a contextualização da criação do órgão, suas competências institucionais, estrutura organizacional e organograma;
- Na sessão “3. Recursos humanos” são discriminados os quantitativos dos quadros de pessoal existentes no órgão;
- A sessão “4. Estratégias de Ação” aborda os aspectos estratégicos adotados pela Secretaria, bem como seu planejamento e ações adotadas pela unidade com o intuito de sanar e solucionar eventuais dificuldades, demonstrando os resultados de sua atuação.
- A sessão “5. Resultados da atuação”, apresenta a síntese da execução orçamentária e financeira, incluindo os demonstrativos do fluxo financeiro, os dados quantitativos e de transferências de convênios (federais, estaduais e municipais), possibilitando assim encontrar um parâmetro de valores para os exercícios futuros. Apresenta ainda um resumo sobre as licitações, sobre o controle do patrimônio e sobre a frota sob responsabilidade do órgão; e,
- A última sessão “6. Considerações da A SESEP”, apresenta a conclusão e propostas a serem implementadas na Secretaria, contribuindo para o crescimento e desenvolvimento do interesse público.

2. A SESEP

2.1. CONTEXTUALIZAÇÃO

A Secretaria da Conservação e Serviços Públicos – SESEP, foi instituída através da Lei nº 1.866, que alterou a Lei 1.607 de 02 de fevereiro de 2017, e cindiu a Secretaria de Obras, Mobilidade e Serviços Públicos, na Secretaria da Infraestrutura (SEINF) e na Secretaria dos Serviços Públicos (SESEP).

A sua estrutura organizacional, distribuição e denominação dos cargos de provimento em comissão foi instituída no Decreto 2210, de 09 de maio de 2019.

A partir da Lei 2.052, de 16 de fevereiro de 2021, que alterou a Lei 1.607 de 02 de fevereiro de 2017, a Secretaria da Conservação e Serviços Públicos teve ampliação de suas competências e passou a utilizar a sigla “SCSP”. Além disso, a competência para gerir o transporte público municipal, que antes era da SESEP, passou a ser da Secretaria do Trânsito e Transporte (SETRAN).

O Decreto Nº 2.589, de 26 de fevereiro de 2021, alterou a estrutura organizacional da Secretaria da Conservação e Serviços Públicos (SCSP), e a partir da Lei 2.122 de julho de 2021, a Secretaria da Conservação e Serviços Públicos voltou a utilizar a Sigla “SESEP”.

Nesse ano de 2023, o Decreto nº 3.211, de 20 de julho de 2023, alterou a distribuição dos cargos em comissão na estrutura organizacional da SESEP.

A SESEP tem como finalidade estabelecer as políticas, diretrizes e gestão de mobilidade urbana e da conservação e dos serviços públicos do Município de Sobral, necessitando, portanto, ter a sua estrutura administrativa alinhada às suas finalidades.

2.2. COMPETÊNCIA INSTITUCIONAL

De acordo com a Lei nº 1607, de 02 de fevereiro de 2017 e o Decreto que a regulamenta número 1831, de 16 de fevereiro de 2017, dispõe sobre a organização e a estrutura administrativa do Poder Executivo Municipal, compete à Secretaria da segurança e Cidadania:

- I. planejar, elaborar, compatibilizar, coordenar, monitorar e aprovar projetos de infraestrutura e equipamentos públicos no Município de Sobral;
- II. coordenar a relação institucional com órgãos e entidades dos demais entes federados para a execução de obras públicas; interfirmar nos assuntos de segurança da cidade;
- III. articular-se com organizações governamentais ou não governamentais para a obtenção de suporte técnico e financeiro visando a implantação de planos, programas e projetos relativos às políticas de resíduos sólidos, iluminação pública e limpeza urbana;
- IV. planejar, coordenar, disciplinar, executar e operacionalizar as políticas públicas de limpeza urbana;
- V. planejar, coordenar, disciplinar e orientar a execução e operação das políticas públicas de resíduos sólidos, em consonância com as diretrizes dos órgãos e entidades públicas ambientais integrantes do SISNAMA;
- VI. planejar, coordenar, disciplinar, executar e orientar as políticas públicas de iluminação pública;
- VII. planejar, coordenar, orientar, monitorar e executar atividades de conservação de vias públicas;

VIII. desempenhar outras atividades necessárias ao cumprimento de suas finalidades, bem como outras que lhe forem delegadas.

2.3. ESTRUTURA ORGANIZACIONAL

Em conformidade o art. 01 da Lei nº 1607, de 02 de fevereiro de 2017 e suas respectivas alterações, e o Decreto nº 2.589, de 26 de fevereiro de 2021, e mais recentemente o Decreto nº 3.211, de 20 de julho de 2023 que altera a estrutura organizacional básica e setorial da Secretaria da Conservação e Serviços Públicos é a seguinte:

1. GABINETE DO SECRETÁRIO:

1.1. Secretário Municipal;

1.2. Secretário Executivo;

2. ASSESSORIA TÉCNICA:

2.1. Articulador;

2.2. Assistente Técnico I;

2.3. Assistente Técnica II;

3. COORDENADORIA DE COMUNICAÇÃO

3.1. Coordenador.

3.2. Assistente Técnico I.

4. COORDENADORIA DE ILUMINAÇÃO PÚBLICA

4.1 Coordenador.

4.1. Célula de Manutenção e Fiscalização

4.1.1. Gerente;

4.2. Célula de Projetos

4.2.1. Gerente;

4.3. Célula de Aplicação e Eficiência

4.3.1. Gerente;

5. COORDENADORIA DE CONSERVAÇÃO E MANUTENÇÃO DE ESPAÇOS PÚBLICOS

5.1. Coordenador;

5.2. Articulador.

5.1 Célula Regional I

5.1.1. Gerente;

5.1.2. Assistente técnico.

5.2 Célula Regional II

5.2.1. Gerente;

5.2.2. Assistente técnico.

5.3 Célula Regional III

5.3.1. Gerente;

5.3.2. Assistente técnico.

5.4 Célula Regional IV

5.4.1. Gerente;

5.4.2. Assistente técnico.

6. COORDENADORIA DE LIMPEZA PÚBLICA

6.1. Coordenador

6.1.2 Assistentes técnicos.

6.1 Célula Regional I

6.1.1. Gerente;

6.1.2. Assistente técnico.

6.2 Célula Regional II

6.2.1. Gerente;

6.2.2. Assistente técnico.

6.3 Célula Regional III

6.3.1. Gerente;

6.3.2. Assistente técnico.

6.4 Célula Regional IV

6.4.1. Gerente;

6.4.2. Assistente técnico.

6.5 Célula Regional V

6.5.1. Gerente;

6.5.2. Assistente técnico.

6.6 Célula Regional VI

6.6.1. Gerente;

6.6.2. Assistente técnico.

7. COORDENADORIA DE GESTÃO INTEGRADA DE RESÍDUOS

7.1. Coordenador;

7.1. Célula de Resíduos Orgânicos e Compostagem;

7.1.1. Gerente;

7.1.2 Assistente Técnico I;

7.2. Célula de Coleta Seletiva;

7.2.1. Gerente;

7.2.2 Assistente Técnico I;

7.3. Célula de Divisão de Destinação Final de Resíduos;

7.3.1. Gerente;

7.3.2 Assistente Técnico I;

8. COORDENADORIA JURÍDICA

8.1. Coordenador;

8.2. Articulador.

8.1. Célula de Licitações e Contratos

8.1.1. Gerente;

8.1.1. Assistente de Técnico I;

9. COORDENADORIA ADMINISTRATIVO FINANCEIRA

9.1. Coordenador;

9.2. Articulador;

9.1. Célula de Gestão de Pessoas e Suporte Administrativo

9.1.1. Gerente;

9.1.2. Articulador;

9.1.3. Assistente Técnico I;

9.2. Célula de Gestão de Frota

9.2.1. Gerente;

9.2.2. Assistente Técnico I;

2.4. ORGANOGRAMA

ORGANOGRAMA SESEP 2025.

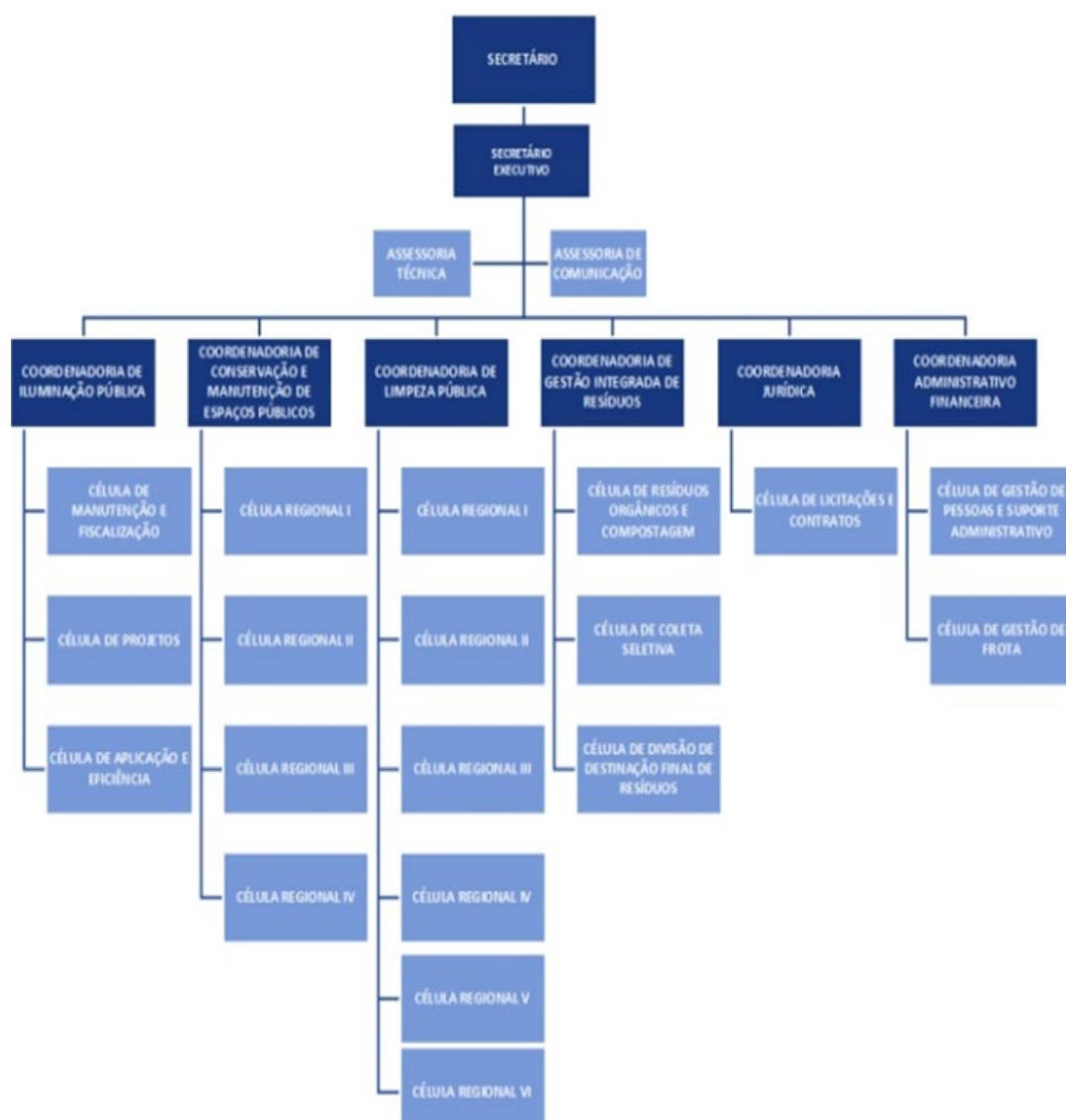


Figura 1: Organograma da SESEP, de acordo com o anexo II a que se refere o artigo 3º do decreto nº 3.211, de 20 de julho de 2023.

2.5. PRINCIPAIS CLIENTES E USUÁRIOS

Todos os órgãos ligados à Prefeitura Municipal de Sobral, que utilizam os serviços de Gestão, Ouvidoria e Controladoria para realizar suas atividades da forma mais adequada aos padrões de qualidade e das regulamentações de cada área.

Em um segundo nível, devido às melhorias de gestão e controle nos órgãos da PMS, e pelo acesso à ouvidoria, a população do Município é beneficiada.

2.6. PRINCIPAIS INSTALAÇÕES E LOCALIDADES

Tabela 1: Principais instalações e localidades.

Unidade	Endereço
Sede da Secretaria	Rua Doutor João do Monte, 535 - Centro - Sobral - CEP: 62.010-220.
Galpão Usina de Asfalto	Estrada Jordão, 1800 - Zona Rural - Sobral - CEP: 62.100-000
Ponto de apoio dos garis	Rua Anahid Andrade, S/N, Centro, Sobral-CE
Galpão de Triagem	Rua Tubiba, S/N, Sumaré, Sobral
Pátio de Compostagem	Estrada do Jordão, KM-8
CMR – Sinhá Sabóia	Rua Engenheiro José Figueiredo, 110, Cohab II, Sobral
CMR - EXPECTATIVA	Rua Alameda Ceará, 505, Juvêncio de Andrade, Sobral
CMR - DOM JOSÉ	Travessa Jacinto Antunes, 200, Dom José, Sobral

Fonte: SESEP - 2025

Dados gerados em: Dez/2025

3. RECURSOS HUMANOS

A SESEP finalizou o ano de 2025 com o seguinte quadro de pessoal:

Tabela 2: Quantidade de pessoas, por tipo de natureza do cargo.

Natureza	Nº de vagas ocupadas
Efetivo (exceto os cedidos)	04
Cedido sem ônus para a origem	01
Cedido com ônus para a origem	00
Cedido com ônus e ressarcimento para a origem	00
ACS cedidos para este município	00

Efetivo/comissionado	01
Comissionado	60
Temporário	65
Agente político	00
Pensionista	00
Inativo	00
Bolsista	00
Estagiário	01
Terceirizados	348
Servidores não ativos, mas ocupantes de cargos:	
Licença gestante	04
Afastamento doença acima de 15 dias	01
Afastamento sem remuneração	00
30 faltas	00
Licença gestante estendida	04
Licença para estudos	00
Total Geral	489

Fonte: Sisfo-Dez/2025

Dados gerados em: 26/12/2025

4. ESTRATÉGIAS DE AÇÃO

4.1. CONTEXTO

A ampliação das competências institucionais ocorridas na SESEP em 2021, através da Lei nº 2.052, de 26 de fevereiro de 2021, objetivou dar melhor ênfase a execução dos serviços públicos essenciais, sendo instituída com uma estrutura organizacional bem distribuída, de tal forma que foram criadas coordenadorias temáticas e específicas para o melhor desempenho das atividades precípuas da SESEP, sendo elas: a) a coordenadoria de limpeza pública; b) coordenadoria de iluminação pública; c) coordenadoria de comunicação; d) coordenadoria de gestão integrada de resíduos; e) coordenadoria de conservação e manutenção dos espaços públicos; f) coordenadoria jurídica; e g) coordenadoria administrativa-financeiro.

4.2. OBJETIVOS E METAS PARA 2025

a) Coordenadoria de Gestão Integrada de Resíduos

A Coordenadoria de Gestão Integrada de Resíduos, sendo esta responsável pelas ações de coleta seletiva, compostagem e acompanhamento do Plano de Recuperação de Áreas Degradadas – PRAD, no ano de 2022, foi responsável para além de suas comuns atribuições, até então sem iniciativas. A coordenação ainda é responsável pelo Pátio de Compostagem, localizado na sede do Consórcio de Gestão Integrada de Resíduos Sólidos da Região Metropolitana de Sobral-CE (CGIRS-RMS), pelas Centrais Municipais de Reciclagem

(CMRs), situadas no bairro Sinhá Sabóia, Dr. Juvêncio de Andrade e Dom José, galpões de reciclagem localizados no Distrito de Aracatiaçu e Bairro Sumaré, além dos Ecopontos situados nos Bairros da Expectativa e Sinhá Saboia. Por fim, foi continuado as ações do Plano de Recuperação de Área Degradada (PRAD) do Aterro Sanitário Municipal, visto que este teve a sua operacionalização finalizada em abril de 2021.

No que se refere aos objetivos e metas propostos para o ano de 2025, estes foram divididos em ações que perpassam pelas 3 (três) gerências acompanhadas pela referida coordenação. Estão sendo estas:

- Ampliação da cobertura de coleta seletiva do Município de Sobral, como o remanejamento de 3 (três) ilhas ecológicas para a sede do Distrito do Jordão, além de continuar a rota de coleta seletiva porta a porta e a rota do centro comercial;
- Ampliação do aporte de recicláveis com apoio do caminhão baú para coleta dos materiais;
- Ampliação do tipo de materiais recebidos nas Centrais Municipais de Reciclagem (CMRs), como o recebimento do vidro na CMR II, que já consegue dar a destinação final ambientalmente adequada a esse material;
- Renovação das Licenças de Operação de Centrais e Galpões de Reciclagem existentes no Município junto aos órgãos ambientais vigentes;
- Agilidade de procedimento administrativo para operacionalização do Galpão de Reciclagem no Bairro Residencial Nova Caiçara;
- Assegurar a realização das ações mitigadoras propostas no PRAD (Plano de Recuperação de Área Degradada) na localização do Aterro Sanitário do Município de Sobral, ampliando a cobertura vegetal por meio de plantio de árvores para recuperação do solo degradado;
- Reduzir o custo de disposição de resíduos orgânicos e volumosos no Aterro, aumentando o volume de tratamento do resíduo orgânico;
- Realização de ações junto ao Projeto “Catador conhece, Catador cuida” em parcerias interinstitucionais com outras secretarias municipais e entidades como Universidades locais;
- Realização de ações junto ao Projeto “Cooperativismo no contexto dos Catadores de Materiais Recicláveis de Sobral-CE” realizado em parceria interinstitucional com a Secretaria de Trabalho e Desenvolvimento Econômico e a Secretaria de Urbanismo, Habitação e Meio Ambiente;
- Realização de ações junto ao Projeto “Campanha de vacinação como medida de prevenção aos riscos de exposição no contexto dos Catadores e garis do Município de Sobral-CE” realizado em parceria interinstitucional com a Secretaria de Saúde;
- Realização de ações junto ao Projeto “Segurança e Saúde do Trabalho no contexto dos Catadores de Materiais Recicláveis de Sobral-CE” realizado em parceria interinstitucional com a Secretaria de Saúde;
- Realização de projetos em parceria interinstitucional com a Secretaria de Direitos Humanos e Assistência Social voltados às Associações de Catadores do Município;
- Articulações setoriais e interinstitucionais para estratégias com ações e atividades com foco na Gestão Integrada de Resíduos Sólidos;

- Participação em Comissões e Portarias com ocupação de assentos, representando desta forma a Secretaria da Conservação e Serviços Públicos para escuta de voz ativa do setor da Coordenadoria de Gestão Integrada de Resíduos Sólidos;
- Reuniões com as Associações de Catadores para articulações com ações e estratégias de modo a fomentar o trabalho dos catadores;
- Desenvolvimento estratégico com voltas ao atendimento dos indicadores socioambientais nos Programas Selo Município Verde para as fortalecimento de políticas públicas do município;
- Diagnóstico situacional das Ilhas Ecológicas;
- Parcerias firmadas com as entidades em se tratando das Universidades locais e visitas técnicas do meio acadêmico para conhecer o trabalho da coleta seletiva;
- Reduzir os custos do município com a disposição final dos resíduos urbanos, dando destinação correta dos resíduos recicláveis, oriundos de podas, orgânicos e volumosos.

A Coordenadoria de Gestão Integrada de Resíduos foi criada no ano de 2021 e vem desenvolvendo uma série de ações junto à realização do devido manejo dos resíduos produzidos no Município de Sobral, principalmente, após a operacionalização da Central de Tratamento de Resíduos e do Pátio de Compostagem, localizados na sede do Consórcio de Gestão Integrada de Resíduos Sólidos da Região Metropolitana de Sobral/CE (CGIRS-RMS), e a operacionalização das Centrais Municipais de Reciclagem (CMR's), situadas nos bairros Sinhá Sabóia, Alto da Expectativa, de dois galpões de triagem, sendo um no Bairro do Sumaré e o outro no Aracatiaçu, dois Ecopontos situados nos Bairros da Expectativa e Sinhá Saboia.

A Coordenadoria de Gestão Integrada de Resíduos foi criada no ano de 2021 e vem desenvolvendo uma série de ações junto à realização do devido manejo dos resíduos produzidos no Município de Sobral, principalmente, após a operacionalização da Central de Tratamento de Resíduos e do Pátio de Compostagem, localizados na sede do Consórcio de Gestão Integrada de Resíduos Sólidos da Região Metropolitana de Sobral/CE (CGIRS-RMS), e a operacionalização das Centrais Municipais de Reciclagem (CMR's), situadas nos bairros Sinhá Sabóia, Alto da Expectativa, de dois galpões de triagem, sendo um no Bairro do Sumaré e o outro no Aracatiaçu, dois Ecopontos situados nos Bairros da Expectativa e Sinhá Saboia.

A Coordenadoria de Gestão Integrada de Resíduos foi criada no ano de 2021 e vem desenvolvendo uma série de ações junto à realização do devido manejo dos resíduos produzidos no Município de Sobral, principalmente, após a operacionalização da Central de Tratamento de Resíduos e do Pátio de Compostagem, localizados na sede do Consórcio de Gestão Integrada de Resíduos Sólidos da Região Metropolitana de Sobral/CE (CGIRS-RMS), e a operacionalização das Centrais Municipais de Reciclagem (CMR's), situadas nos bairros Sinhá Sabóia, Alto da Expectativa, de dois galpões de triagem, sendo um no Bairro do Sumaré e o outro no Aracatiaçu, dois Ecopontos situados nos Bairros da Expectativa e Sinhá Saboia.

- **CMR 01 (Sinhá Sabóia):** Associação Força de vida, Rua Engenheiro José Figueiredo, nº 110 – Cohab II;
- **CMR 02 (Alto da Expectativa):** Associação Dom José Tupinambá da Frota, Rua Alameda Ceará, nº 505 – Juvêncio de Andrade;
- **CMR 03 (Dom José):** Associação do Bairro Dom José, Travessa Jacinto Antunes, nº 200 – Dom José;

- **Galpão do Sumaré:** Rua Tubiba, S/N. Esse galpão é uma estrutura própria do município através de uma emenda parlamentar;
- **Galpão do Aracatiaçu:** esse galpão vem funcionando desde 2015, porém a estrutura é da própria associação;
- **Ecoponto do Bairro Sinhá Sabóia:** este vem funcionando desde o ano de 2024, com estrutura própria;

As CMRs são de estruturas compostas pelo Consórcio de Gestão Integrada de Resíduos Sólidos da região metropolitana de Sobral. Por ser um município consorciado, recebeu do Estado essas estruturas como também o apoio para a formalização das associações que realizam a coleta seletiva e são os atores principais na parte operacional atendendo a política nacional de resíduos sólidos, Lei 12.305/2010.

De 2021 a novembro de 2025 os equipamentos acompanhados pela célula de coleta seletiva já receberam 2.148,8 toneladas de materiais recicláveis; Ressalta-se que no ano de 2025 foi alcançado o valor de 100,341 kg destinadas para a reciclagem, onde esse foi o maior número de destaque mensal desde o funcionamento das Associações de Sobral.

- **Coleta seletiva:** Estruturas da CMRs, Galpões, acompanhamento técnico das associações, e coleta de resíduos de logística reversa, além do manejo de resíduos volumosos (bens inservíveis).

- **Pátio de compostagem:** o pátio de compostagem é responsável pelo tratamento dos resíduos orgânicos do município. Hoje tratamos uma média de 10 a 14 (verificar esses dados nas planilhas) carradas de podas urbanas recolhidas pela AMA e pela SESEP, além dos resíduos produzidos no mercado público no setor de hortifruti, peixaria e da área de alimentação onde existe uma coleta específica de orgânicos e coletados pela SESEP.

Toda produção do pátio é utilizada para a manutenção de jardins, parques, áreas verdes e canteiros centrais, como também utilizado para a produção de novas mudas que servem para doação para a população e para a arborização do município.

Todo o resíduo que é tratado no pátio de compostagem gera economia para a disposição final dos resíduos sólidos.

De 2021 a novembro de 2025, o pátio de compostagem recebeu 17.403,58 (verificar esses dados nas planilhas) toneladas de material orgânico (resto de alimentos do mercado central, podas e cinzas), gerando economia com a destinação final correta, não sendo necessário à disposição na CTR.

- **Aterro sanitário:** acompanhamento das ações do plano de recuperação da área degradada.
- **Ecopontos:** Destinação correta dos bens inservíveis e móveis em desuso, bem como destinação final ambientalmente adequada desses materiais.

O aterro sanitário iniciou-se em novembro do ano de 1999, e teria vinte anos de vida útil. Porém ele funcionou como aterro para o município de Sobral até 2020, passado um ano há mais do que o esperado até a transição para a CTR.

No momento o aterro está desativado, porém a SESEP continua acompanhando semanalmente as ações, tendo em vista não permitir ocupação. Através de controle na portaria somente é permitida a entrada de funcionários e é realizado o monitoramento da invasão de animais em seu interior, bem como, o monitoramento da conservação da cerca, integridade da drenagem superficial, além de vistorias periódicas com registros fotográficos no uso de aplicativos com georreferenciamento. É verificado também a ocorrência de chorume, cobertura vegetal e a cobertura de solo.

Durante a quadra invernososa foi dado continuidade ao plantio de plantas nativas da região, para fins de dar continuidade às atividades para recuperação da área degradada seguindo as etapas propostas pelo PRAD.

b) Coordenadoria de Limpeza Pública

1. LIMPEZA DE VIAS E LOGRADOUROS PÚBLICOS

O serviço de limpeza de vias e logradouros públicos em Sobral inclui varrição, roço, capina, pintura de meios-fios e sarjetas, lavagem e higienização de praças e locais públicos, além do recolhimento de resíduos de praças, parques e eventos. Essa atividade é essencial para a manutenção do ambiente urbano e o bem-estar público, sendo realizada diariamente ao longo do ano, tanto na sede quanto nos distritos. As equipes de varrição estão distribuídas pelas regiões da cidade, garantindo a limpeza constante das áreas públicas.



2. COLETA DE PODAS E RAMAS

A coleta de podas e ramas em Sobral é realizada diariamente, com equipes que identificam e planejam a remoção desses resíduos, a partir de rondas nas áreas da cidade. Após a coleta, os materiais são encaminhados para o pátio de compostagem da cidade, localizado na Central de Tratamento de Resíduos Sólidos (CTR). Essa ação visa reduzir os pontos de descarte irregular e prevenir o acúmulo de lixo. Os resíduos coletados são transformados em composto orgânico, que é utilizado como adubo nos jardins públicos e no horto municipal.



3. COLETA SISTEMÁTICA

A coleta sistemática em Sobral é responsável pela coleta e destinação adequada dos resíduos urbanos do município. O sistema de coleta adotado é o tipo porta a porta, onde os moradores dispõem seus resíduos domésticos na calçada, devidamente embalados em sacos plásticos. O serviço é realizado com o apoio de 17 caminhões compactadores (com capacidade de 11 m³, 15 m³ e 19 m³), um caminhão poliguindaste, quatro veículos Strada e 07 caminhões caçamba e 2 Caminhões de rama, abrangendo toda a cidade, incluindo a sede e os distritos. Em 2025 ampliamos a capacidade de coleta com caminhões compactadores de lixo atuando 24h no centro e principais avenidas. Toda operação é monitorada e acompanhada por GPS.

Para resíduos específicos, como os acumulados em pontos irregulares ou os originados de construção civil (RCC) e podas, são utilizados contêineres, gamelas ou caçambas estacionárias. Esses resíduos incluem ainda restos de frutas e verduras do mercado público de Sobral. Abaixo, está o calendário da coleta sistemática da cidade:

CALENDÁRIO COLETA - SEDE SOBRAL

DIAS: SEG/QUA/SEX	DIAS: TER/QUI/SÁB
Distrito Industrial	Cid. Dr. José Euclides Ferreira Gomes Junior
Antônio Carlos Belchior	Cid. Pedro Mendes Carneiros (Cohab III)
Cidade Gerardo Cristino de Menezes	Domingos Olímpio
Cohab I	Junco
Cohab II	Nossa Senhora de Fátima
Dom Expedito	Renato Parente
Jatobá	Vila União
Sinhá Sabóia	Alto do Cristo
Várzea Grande	Dom José
Alto da Brasília	Edmundo Monte Coelho

CALENDÁRIO COLETA - DISTRITOS SOBRAL

SEG/QUA/SEX	TER/QUI/SÁB
Aprazível	Aracatiaçu
Bilheira	Caioca
Bonfim	Caracará
Jaibaras	Patos
Pedra de Fogo	Patriarca
Jordão	Rafael Arruda
Taperuaba	Salgado dos Machados
Baracho	São José do Torto

Campos dos Velhos I	Juazeiro
Coração de Jesus	Padre Ibiapina
Dr Juvêncio de Andrade	Padre Palhano
Expectativa	Sumaré
Jerônimo de Medeiros Prado	Campos dos Velhos II
Jocely Dantas de Andrade Torres	DIARIAMENTE
Novo Recanto	Conjunto Habitacional Conj. Nova Caiçara
Parque Silvana	Avenidas Principais 24H
Pedrinhas	Centro Comercial 24H

QUANTITATIVO DE RESÍDUOS COLETADOS - 2025				
TIPO DE RESÍDUO/MÊS	REJEITO	RCC SEGREGADO	RCC NÃO SEGREGADO	COMPOSTO ORGÂNICO
JANEIRO	9.902,6	531,6	-	256,0
FEVEREIRO	7.104,6	233,4	-	209,6
MARÇO	5.572,8	40,7	-	209,6
ABRIL	304.634 .785,0	3.210	-	258,7
MAIO	4.813,3	3,2	-	309,6
JUNHO	4.526,1	-	-	195,3
JULHO	4.718,1	4,5	-	373,1
AGOSTO	4.465,9	-	-	166,4
SETEMBRO	4.940,6	-	-	148,9
OUTUBRO	4.666,5	-	-	-
NOVEMBRO	4.366,4	-	-	77,5
DEZEMBRO				
TOTAL ANUAL (TONELADAS)	304.689 .861,9	4.023,4		2.204,7

4. LIMPEZA DE TERRENOS PARTICULARES

O Decreto nº 3.365, de 13 de março de 2024, revoga o Decreto nº 2.711/2021 e estabelece procedimentos para a limpeza de terrenos e imóveis privados em Sobral que representem risco à saúde pública. A Secretaria de Conservação e Serviços Públicos (SESEP) está autorizada a realizar capina, limpeza e remoção de resíduos em terrenos baldios ou edificados que descumpram as obrigações legais. A fiscalização é feita por ações intersecretarias, identificando áreas que acumulam lixo. Após a autuação, a SESEP executa a limpeza e nivelamento dos terrenos, e cobra os custos do serviço ao proprietário. Em 2025, foram executadas 01 limpeza de terreno particular.



5. COLETA PROGRAMADA

Uma das principais ações para evitar a formação de pontos críticos de resíduos sólidos em Sobral é o "Programa Coleta Programada", que visa garantir o descarte adequado de materiais como sofás, colchões, camas, madeira e eletrodomésticos. Para utilizar o serviço, o cidadão deve solicitar a coleta por telefone (0800 275 2325), informando o tipo de material, endereço, nome e telefone, recebendo um número de protocolo. O material é recolhido em até 72 horas, e levado para a Central de Tratamento de Resíduos Sólidos de Sobral, onde é fragmentado e destinado à reciclagem ou aterro sanitário. Essa iniciativa ajuda a evitar o descarte irregular em terrenos baldios, prevenindo a criação de pontos de lixo.

COLETA PROGRAMADA - 2025	
MÊS	QUANTITATIVO (UND)
JANEIRO	195
FEVEREIRO	126
MARÇO	148
ABRIL	152
MAIO	206
JUNHO	177
JULHO	253
AGOSTO	173
SETEMBRO	172
OUTUBRO	171
NOVEMBRO	136
DEZEMBRO	
TOTAL	1.909

C. (Coordenadoria de Iluminação Pública)

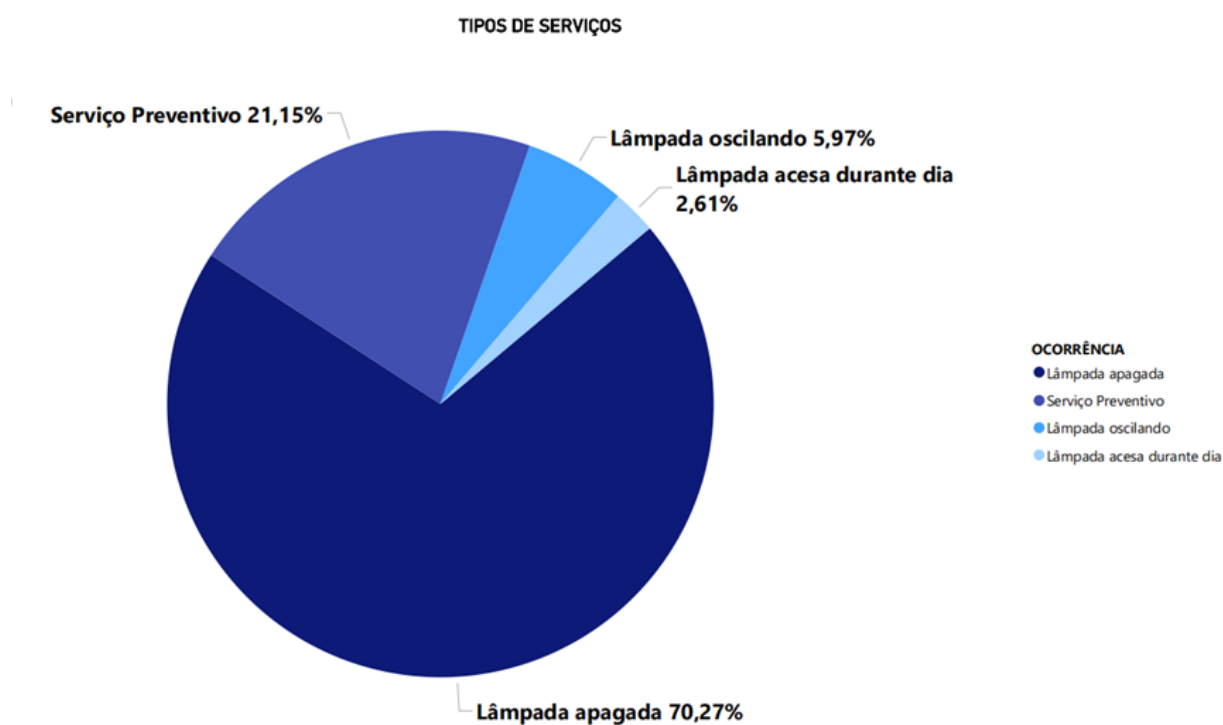
No exercício de 2025, a Coordenadoria de Iluminação Pública desenvolveu de forma contínua e intensiva as ações de manutenção do parque de iluminação do Município, assegurando a regularidade do serviço e a melhoria das condições de iluminação urbana.

No período compreendido entre janeiro e a primeira quinzena de dezembro, foram executados 13.413 atendimentos de manutenção, o que corresponde a uma média aproximada de 1.170 intervenções mensais em pontos de iluminação pública.

Quanto aos canais de atendimento utilizados pela população para abertura das solicitações, verificou-se que 51,53% dos chamados foram registrados por meio do aplicativo WhatsApp, enquanto 48,47% foram formalizados via Central de Atendimento (Call Center), evidenciando a efetividade e a ampla adesão aos diferentes meios disponibilizados pela gestão municipal.

A **Figura 1** - apresenta a distribuição dos chamados de manutenção, classificados conforme o tipo de ocorrência registrada, destacando-se as demandas por lâmpada apagadas, serviços preventivos, lâmpadas oscilando e lâmpadas acesas durante o dia.

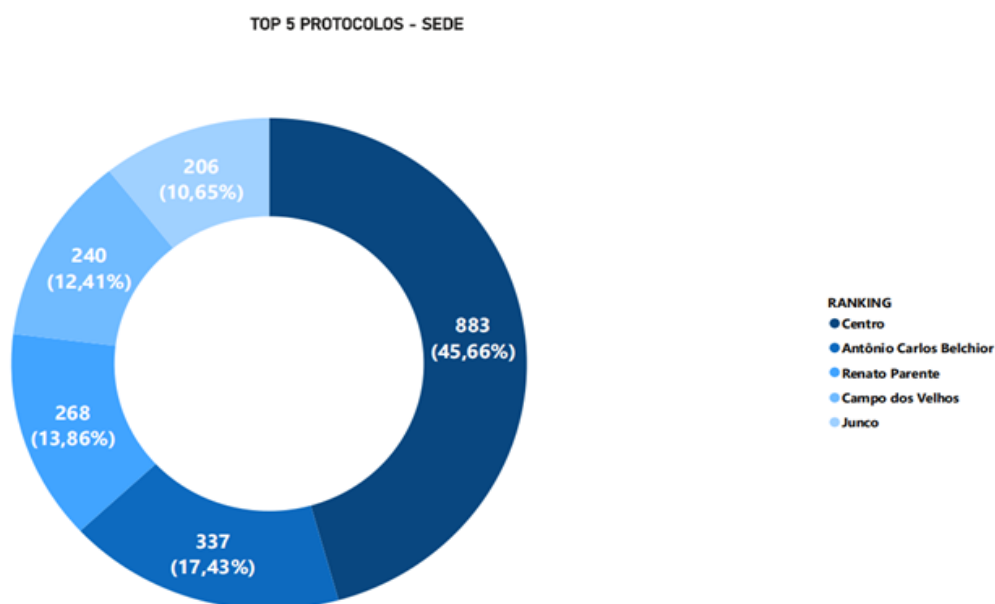
Figura 1 – Estatísticas de chamados à manutenção de pontos de iluminação pública.



A **Figura 2** - apresenta o levantamento dos cinco bairros da Sede com maior volume de protocolos de manutenção de iluminação pública no período analisado. Observa-se que a maior concentração de demandas está localizada no Centro, que responde por 883 protocolos entre os cinco bairros com maior incidência.

Na sequência, destacam-se os bairros Antônio Carlos Belchior (337), Renato Parente (268), Campo dos Velhos (240) e Junco (206). Esse comportamento é compatível com áreas de mais adensamento populacional, intensa atividade comercial e elevado fluxo urbano, fatores que impactam diretamente na frequência de solicitações por manutenção.

Figura 2 – Distribuição dos bairros com maior quantidade de protocolos atendidos na Sede.



A Figura 3 - demonstra a distribuição dos cinco distritos com maior número de protocolos de manutenção de iluminação pública no município. Destacam-se os distritos de Aracatiaçu (1302) e Taparuaba (1200), que juntos, concentram parcela significativa das demandas registradas nos distritos. Na sequência, aparecem Jaibaras (1045), Jordão (1029) e Aprazível (837). Destaca-se que a maior demanda por manutenção nos distritos está associada às frequentes oscilações no fornecimento de energia elétrica, que ocasionam falhas recorrentes no funcionamento das luminárias e reduzem a vida útil dos equipamentos, exigindo intervenções constantes por parte da equipe de manutenção.

Figura 3 – Distribuição dos Distritos com maior quantidade de protocolos atendidos.

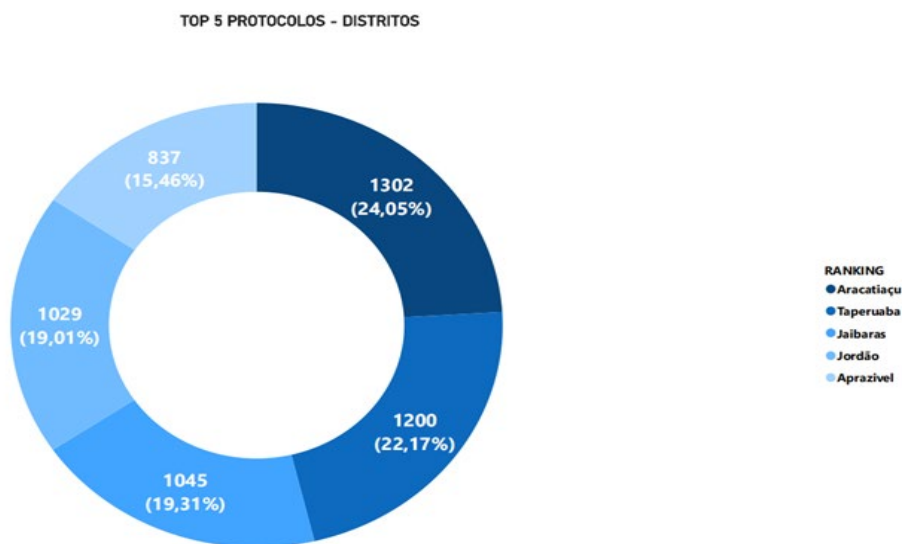
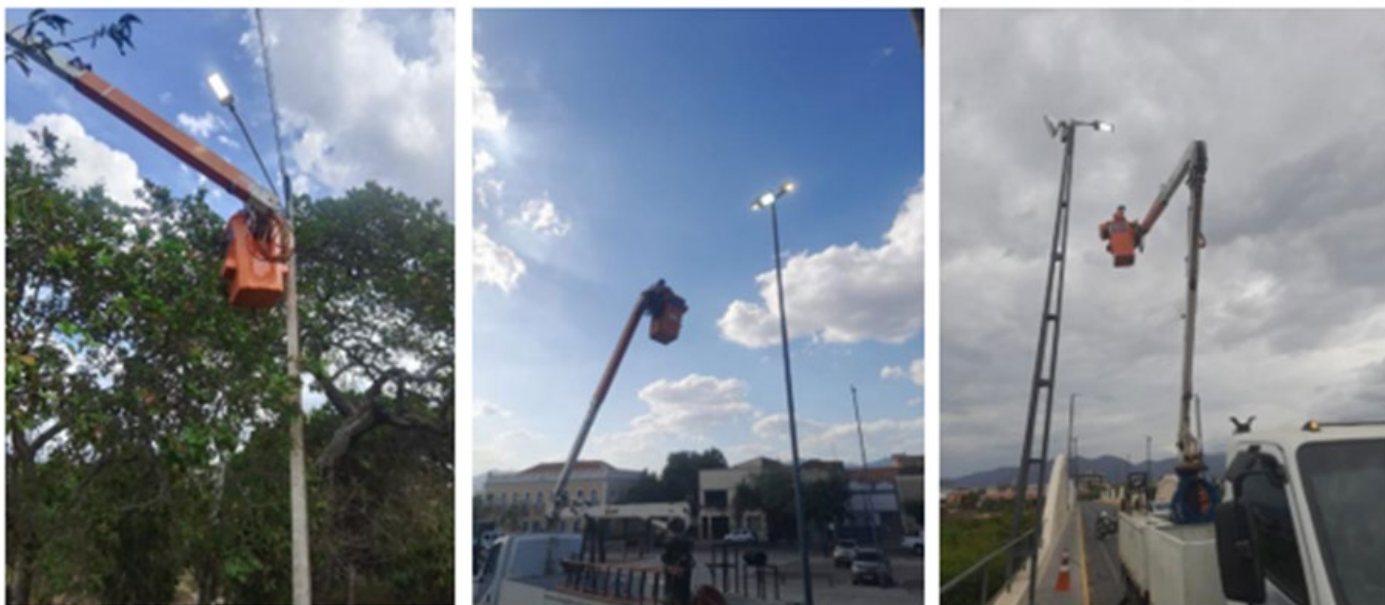


Figura 4 – Equipe da B&Q Energia atuando no serviço de manutenção das luminárias.



Em 2025, a Coordenadoria de Iluminação Pública executou 375 obras de intervenções de melhoria e ampliação do parque de iluminação pública do município. Entre as ações realizadas, destaca-se a substituição de luminárias de vapor metálico por luminárias de tecnologia LED em praças e espaços públicos na sede e nos distritos, a exemplo da Av. Senador Fernandes Távora, Rotatória do bairro Belchior, praça da Matriz no distrito de Jordão, praça principal e praça do Vaqueiro em Aracatiaçu, Av. Agenor Ribeiro em São José do Torto, etc.

Figura 5 – Requalificação da Av. Senador Fernandes Távora – Trecho Lassa a BR-222.



Figura 6 – Implantação de Iluminação na rotatória do bairro Belchior.



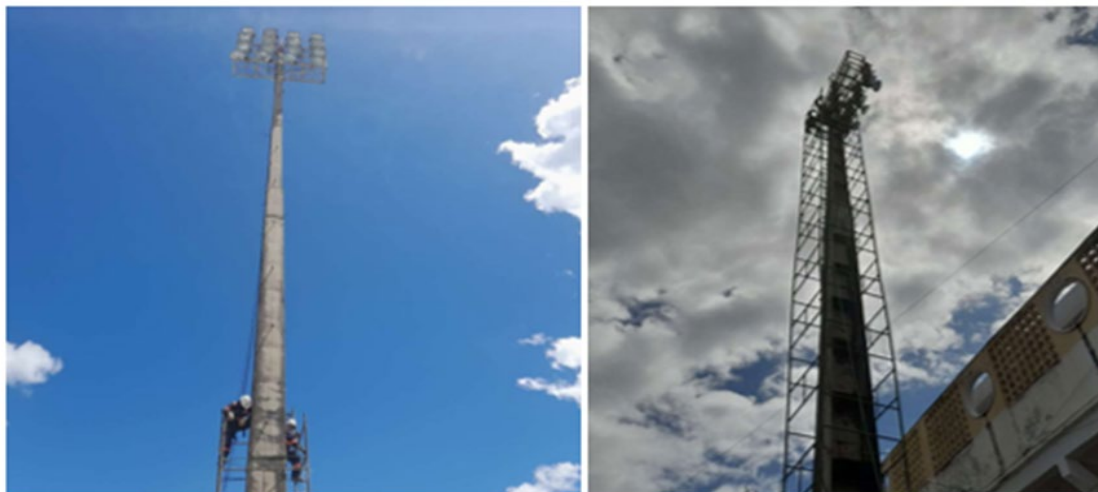
Figura 7 – Requalificação das praça principal e praça do Vaqueiro em Aracatiçu.



Figura 8 – Requalificação da Av. Agenor Ribeiro em São José do Torto.



Figura 9 – Requalificação da Iluminação do Estádio Plácido Aderaldo Castelo (Junco).



A Coordenadoria de Iluminação Pública realizou a implantação de sistemas de iluminação em tecnologia LED em diversos campos de futebol do município, promovendo melhores condições de uso, segurança e eficiência energética desses espaços esportivos. Para a execução dessas intervenções, foram investidos mais de R\$700.000,00. A seguir, apresenta-se a tabela contendo a relação dos campos contemplados com a nova iluminação.

Tabela 1 – Lista de Campos que receberam nova iluminação em LED no ano de 2025.

CAMPOS	VALOR
Estádio Plácido Aderaldo Castelo (Junco)	R\$368.313,07
Campo de futebol Arena Martinzão	R\$48.392,52
Mini Estádio do Jordão	R\$42.388,31
Campo do Caracará	R\$62.469,79
Substituição de Projetores Areninha Margem Esquerda	R\$56.335,36
Areninha 7 de Setembro (Jaibaras)	R\$33.265,48
Mini Estádio Éder Venâncio	R\$100.198,72
TOTAL	R\$711.363,25

Com um investimento superior a R\$ milhões, a Coordenadoria de Iluminação Pública executou as ações de iluminação e ornamentação natalina no ano de 2025. As intervenções contemplaram, avenidas, praças, parques e prédios históricos, que receberam iluminação cênica especial, contribuindo para a valorização do patrimônio urbano e para a criação de um ambiente visualmente atrativo durante o período festivo.

Além de seu significado religioso e histórico, a iluminação pública natalina promoveu um ambiente acolhedor e festivo, fortalecendo o espírito de confraternização e convivência social.

As ações realizadas estimularam a circulação de pessoas, dinamizando o comércio local e contribuindo, de forma direta, para o aquecimento da economia do município.

As imagens a seguir apresentam registros das principais intervenções de iluminação e ornamentação natalina realizadas em 2025, contemplando pontos estratégicos do município, como o Boulevard do Arco, a Ponte José Euclides, a Praça São João, Praça de Cuba, entre outros espaços públicos da sede e dos distritos. Os registros evidenciam o alcance das ações executadas, bem como a valorização dos logradouros urbanos por meio da iluminação cênica e decorativa.

Figura 10 – Ornamentações da iluminação de natal de 2025 - Boulevard do Arco.



Figura 11 – Ornamentações da iluminação de natal de 2025 - Ponte José Euclides Ferreira Gomes.

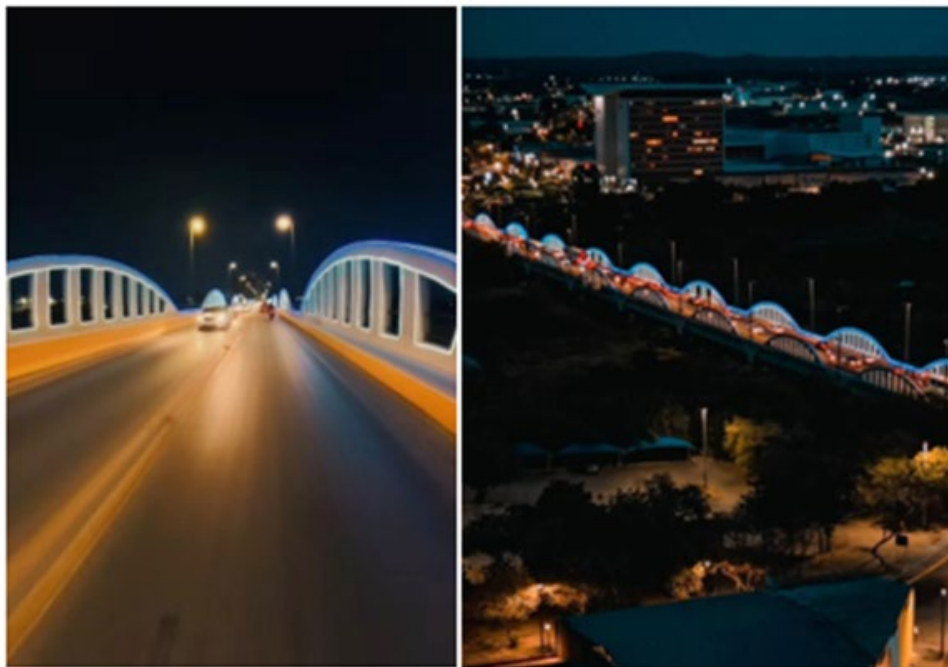


Figura 12 – Ornamentações da iluminação de natal de 2025 - Praça São João.



Figura 13 – Ornamentações da iluminação de natal de 2025 - Largo das Dores - Margem Esquerda.



Figura 14 – Ornamentações da iluminação de natal de 2025 - Beco do Cotovelo, Praça de Cuba e Centro de Línguas Estrangeiras.

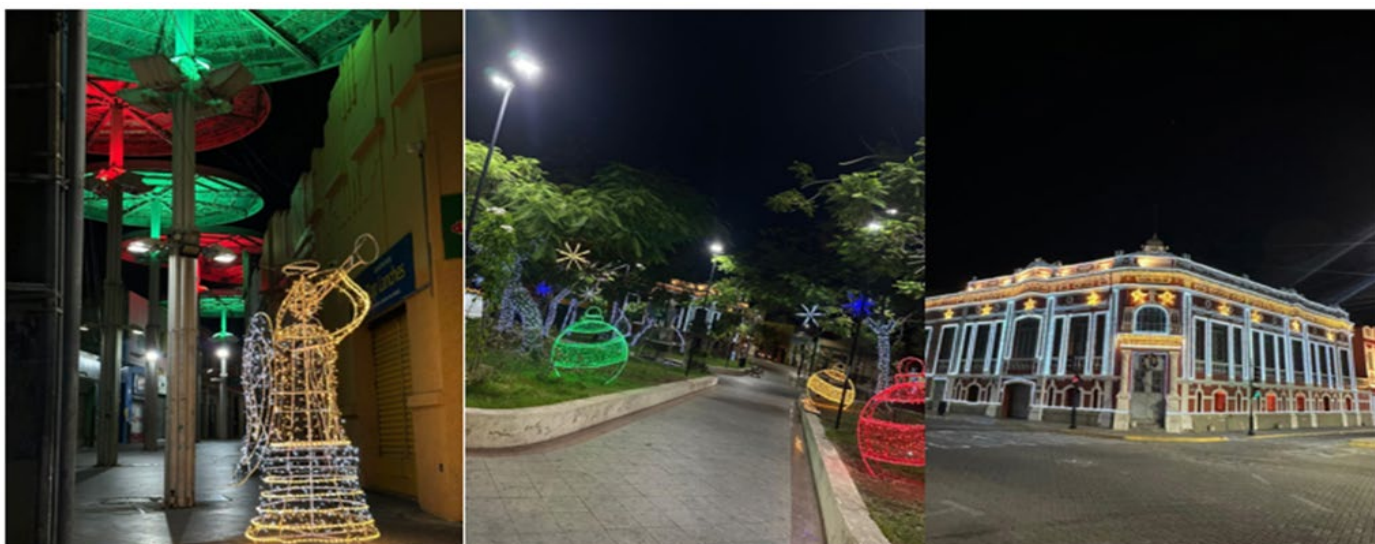


Figura 15 – Ornamentações da iluminação de natal de 2025 - Praça do bairro Belchior, Av. Senador Fernandes Távora e Praça do Parque da Cidade.

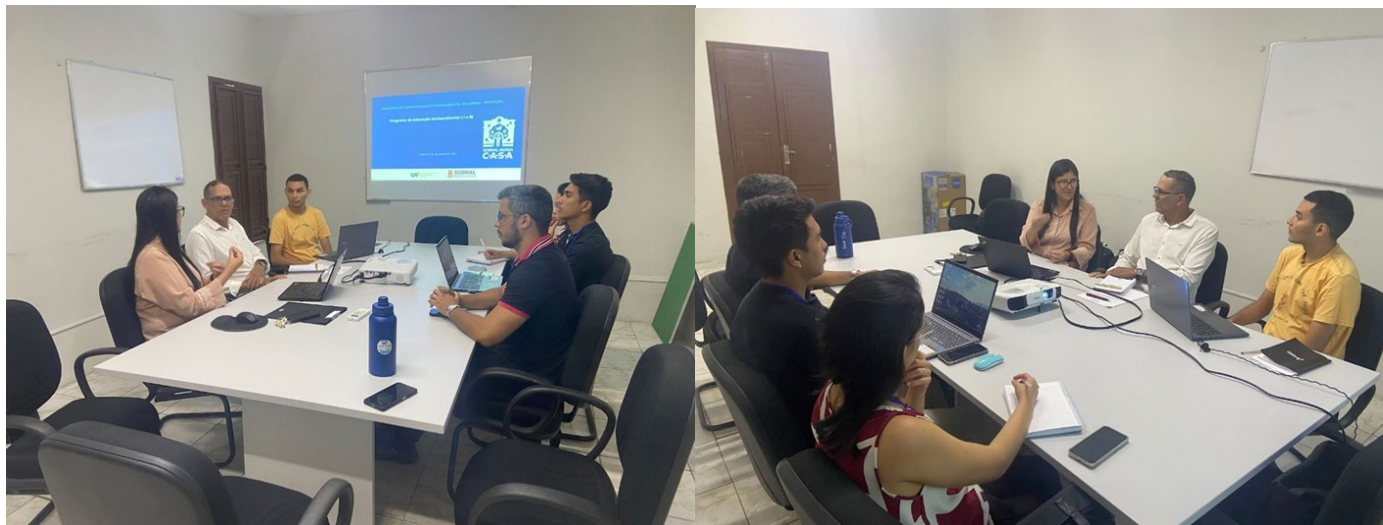
4.3. Iniciativas Planejadas e Realizadas Em 2025 Pela Secretaria

SSÃO TÉCNICA - PROGRAMA DE EDUCAÇÃO SOCIOAMBIENTAL DE SOBRAL - SOBRAL NOSSA CASA.

A Secretaria da Conservação e Serviços Públicos, por meio da Coordenação de Gestão Integrada de Resíduos Sólidos, integra a Comissão Técnica com base na Portaria nº 75/2025 SEUMA, do Programa de Educação Socioambiental de Sobral - Sobral Nossa Casa, o qual busca engajar a população na adoção da coleta seletiva e promover o uso eficiente dos recursos públicos de gestão de resíduos. O programa é estruturado em três eixos: Gestão do Programa, Educação Ambiental na Prática e Estratégias de Educomunicação. Através de intervenções do Programa, nas quais se fundamentam nos objetivos e diretrizes reiteradas das ações previstas, conforme citado a seguir: Sensibilizar os cidadãos sobralenses sobre a importância do gerenciamento de resíduos e coleta seletiva, concentrando esforços na redução dos pontos de lixo da cidade e na utilização eficaz e eficiente das Ilhas Ecológicas, da Coleta Sistemática e dos Centros Municipais de Resíduos; Potencializar o papel dos catadores de materiais recicláveis, seus familiares e comunidade em geral como agentes de mudança e influenciadores sociais, promovendo o correto gerenciamento de resíduos e coleta seletiva como prática sustentável e geradora de renda, alinhada aos objetivos do Programa de Desenvolvimento Socioambiental de Sobral (PRODESOL); Organizar e participar de eventos em espaços públicos voltados à conscientização da comunidade para o eficaz gerenciamento de resíduos sólidos, coleta seletiva, responsabilidade compartilhada e prática da cidadania no município; Ampliar a divulgação e o alcance das atividades de Educação Socioambiental do Programa, por meio de estratégias de comunicação eficazes que engajem e conscientizem a população sobre a importância da coleta seletiva e do gerenciamento adequado dos resíduos sólidos, além de outras temáticas. Por meio dessa gama de ações visa-se fomentar as práticas da coleta seletiva, ações educativas e campanhas, para transformar hábitos e fomentar a responsabilidade ambiental.

Para o ano de 2025, a SESEP definiu uma série de objetivos e iniciativas que pudessem contribuir para melhorias na gestão. O acompanhamento da realização das ações e atividades Coordenadoria de Gestão Integrada de Resíduos Sólidos podem ser visualizadas abaixo:

A) Reunião de alinhamento Equipe do Programa Sobral Nossa Casa:

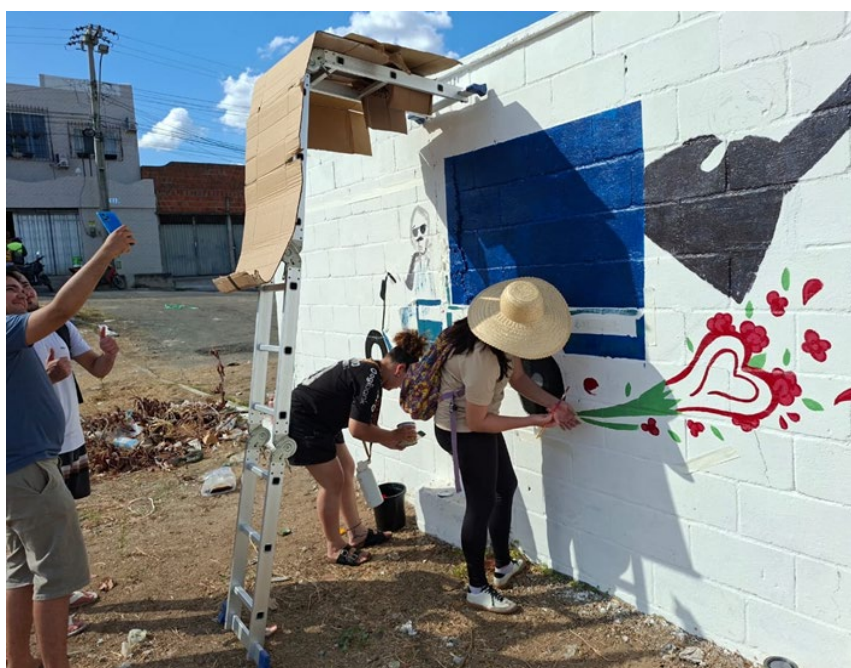


B) Visita a Associação de Catadores do distrito de Jordão



C) Oficinas e Capacitações







D) Parcerias com as universidades



E) Sensibilização socioambiental



F) Reuniões com as Associações de Catadores e o estado através da Secretaria de Meio Ambiente e Mudança do Clima .



G) Participação em eventos sobre Meio Ambiente com enfoque nos resíduos sólidos**4.4. PLANEJAMENTO DE ATIVIDADES PARA O ANO DE 2026**

Para o ano de 2026, foram planejadas as seguintes iniciativas:

a) Coordenadoria de Gestão Integrada de Resíduos:

- Fortificação das associações de catadores (Documentações: Licenças ambientais, alvarás de funcionamento, SINIR, MTR, Termos de cooperação técnica, cessão e uso das CMRs, cessão de uso dos triciclos);
- Firmar parcerias com todas as associações e escritório de contabilidade;
- Realizar Edital de Chamamento Público para parceria com empresa para coleta de eletroeletrônicos para implantação junto à PMS de pontos de coleta de resíduos eletroeletrônicos para correto gerenciamento desses resíduos e integrando assim a logística reversa;
- Possibilitar novas parcerias para entes privados, viabilizando a elaboração de termos de cooperação e fechar parcerias do setor público com o privado;
- Realizar Edital de Chamamento Público para firmar parceria com empresa para coleta de pneus no correto gerenciamento desses resíduos e integrando assim a logística reversa;

-
- Realizar Edital de Credenciamento para integração dos Catadores de Materiais Recicláveis junto à Coleta Seletiva solidária na Administração Pública dentro dos preceitos legais e normativos do município;
 - Realocar algumas Ilhas Ecológicas para âmbitos formais com vistas a torná-las mais efetivas;
 - Estimular as Associações de Catadores e Catadoras de Materiais Recicláveis para sua autogestão e captação de recursos com verbas através de projetos com foco na reciclagem;
 - Firmar parcerias entre as associações com grandes empresas, indústrias;
 - Implantar coleta seletivas em porta a porta em mais bairros da sede;
 - Inserir as associações nos sistemas de logística reversa;
 - Aquisição de equipamentos para ampliação e melhoria dos serviços;
 - Reduzir os custos do município com a disposição final dos resíduos urbano;
 - Assegurar a realização das ações mitigadoras propostas no PRAD (Plano de Recuperação de Área Degradada) na localização do Aterro Sanitário do Município de Sobral.

B) Coordenadoria de Limpeza Pública:

- Redução de pontos de lixo na Sede e nos Distritos;
- Contribuição da população em relação ao descarte irregular de lixo;
- Manutenção da frota utilizada nos serviços de Limpeza Pública;
- Serviço de mutirão em bairros e distritos;
- Implementar sistema automatizado de informação aos munícipes quanto a coleta sistemática;
- Implementar novas tecnologias no serviço de limpeza pública.

C) Coordenadoria de Iluminação Pública:

Para o exercício de 2026, a Coordenadoria de Iluminação Pública projeta a execução de novas ações estruturarem considerando a expectativa de repasse superior a R\$2,8 milhões. Registra-se que, no exercício de 2025, foi recuperado um montante superior a R\$1,5 milhão, por meio das ações de auditoria e regularização das contas de energia elétrica.

Diante deste cenário, a Coordenadoria estabelece como principais metas para 2026:

- Concluir a substituição das luminárias de vapor remanescentes na sede do município, assegurando a modernização integral do parque de iluminação urbana dessa área;
- Dar continuidade à substituição de luminária por tecnologia LED nos distritos, ação que se consolidou como prioridade no exercício anterior;
- Executar o processo de ornamentação da iluminação natalina referente ao ano de 2026, promovendo a valorização dos espaços públicos e o fortalecimento das atividades culturais e econômicas do município;
- Iniciar testes técnicos para a possível implementação de sistemas de telegestão da iluminação pública, visando maior eficiência operacional, controle e monitoramento dos ativos;
- Manter o serviço de auditoria das contas de energia elétrica, com o objetivo de revisar cobranças e viabilizar a retirada do valor atualmente pago a título de taxa de administração à concessionária de energia.

5. RESULTADOS DA ATUAÇÃO

5.1 SÍNTESE DA EXECUÇÃO ORÇAMENTÁRIA E FINANCEIRA

5.1.1. Orçamento autorizado, por fonte

Para o ano de 2025, a SESEP teve o seu orçamento estabelecido pela LOA (Lei Orçamentária Anual - Lei Nº 2533, de 21 de novembro de 2024). A tabela abaixo mostra os valores iniciais e as alterações ocorridas durante o exercício, classificada por fonte de recurso.

Legenda da tabela:

- **(A)** -> Orçamento inicial, em R\$;
- **(B)** -> Créditos adicionais/suplementares autorizados, em R\$;
- **(C)** -> Anulações, em R\$;
- **(D) = (A + B - C)** -> Orçamento final, em R\$;
- **(E) = (D / A)** -> Comparação (Orçamento final/ Orçamento inicial), em %.

Tabela 3: Orçamento autorizado, por fonte de recurso.

Fonte	(A) (R\$)	(B) (R\$)	(C) (R\$)	(D) (R\$)	(E) (%)
1500000000 - Recursos não vinculados de Impostos	R\$ 8.436.400,00	R\$ 2.252.116,26	R\$ 1.715.495,78	R\$ 8.973.020,48	106%
1501000000 - Outros Recursos Não Vinculados	R\$ 22.474.000,00	R\$ 7.391.300,00	R\$ 18.131.293,52	R\$ 11.734.006,48	52%
1501000001 - Outros Recursos Não Vinculados - TRSU	R\$ 0,00	R\$ 0,00	R\$ 0,00	R\$ 0,00	0%
1751000000 - Recursos da Contribuição para o Custeio do Serviço de Iluminação	R\$ 23.071.000,00	R\$ 0,00	R\$ 4.831.157,26	R\$ 18.239.842,74	79%
1754000000 - Recursos de Operações de Crédito	R\$ 1.500.200,00	R\$ 0,00	R\$ 1.500.200,00	R\$ 0,00	0%

2751000000 - Recursos da Contribuição para o Custeio do Serviço de Iluminação	R\$ 0,00	R\$ 52.311,05	R\$ 52.311,05	R\$ 0,00	0%
Total Geral	R\$ 55.481.600,00	R\$ 9.695.727,31	R\$ 26.230.457,61	R\$ 38.946.869,70	70%

Fonte: Sistema Gestor 2025.

Dados gerados em: Dezembro 2025

5.1.2.Despesas empenhadas, por natureza de despesa

A seguir são informados os valores totais de empenhos realizados no exercício de 2025, por Natureza de Despesa, comparados com o orçamento.

Legenda da tabela:

- **(A)** -> Orçamento inicial, em R\$;
- **(B)** -> Créditos adicionais/suplementares autorizados, em R\$;
- **(C)** -> Anulações, em R\$;
- **(D) = (A + B - C)** -> Orçamento final, em R\$;
- **(E)** -> Empenhos, em R\$;
- **(F) = (E / D)** -> Comparação (Empenhos / Orçamento final), em %.

Tabela 4: Despesas empenhadas, por natureza de despesa.

Natureza	(A) (R\$)	(B) (R\$)	(C) (R\$)	(D) (R\$)	(E) (R\$)	(F) (%)
31900400 - Contrato por Tempo Determinado	R\$ 100,00	R\$ 280.000,00	R\$ 173.100,00	R\$ 107.000,00	R\$ 106.831,00	100%
31901100 - Vencimentos e Vantagens Fixas - Pessoal Civil	R\$ 4.200.000,00	R\$ 0,00	R\$ 902.717,61	R\$ 3.297.282,39	R\$ 3.206.086,70	97%
31901300 - Obrigações Patronais	R\$ 920.000,00	R\$ 0,00	R\$ 205.164,00	R\$ 714.836,00	R\$ 704.387,57	99%
31901600 - Outras Despesas Variáveis - Pessoal Civil	R\$ 100,00	R\$ 0,00	R\$ 100,00	R\$ 0,00	R\$ 0,00	0%
31909200 - Despesas de	R\$ 100,00	R\$ 0,00	R\$ 100,00	R\$ 0,00	R\$ 0,00	0%

Exercícios Anteriores						
31909400 - Indenizações e Restituições Trabalhistas	R\$ 100.000,00	R\$ 150.000,00	R\$ 107.058,80	R\$ 142.941,20	R\$ 142.941,20	100%
31909600 - Ressarcimento de Despesas de Pessoal Requisitado	R\$ 100,00	R\$ 0,00	R\$ 100,00	R\$ 0,00	R\$ 0,00	0%
33304100 - Contribuições	R\$ 100,00	R\$ 0,00	R\$ 100,00	R\$ 0,00	R\$ 0,00	0%
33503900 - Outros Serviços de Terceiros - Pessoa Jurídica	R\$ 100,00	R\$ 0,00	R\$ 100,00	R\$ 0,00	R\$ 0,00	0%
33717000 - Rateio pela Participação em Consórcio Público	R\$ 4.200.000,00	R\$ 0,00	R\$ 2.579.713,04	R\$ 1.620.286,96	R\$ 1.620.286,96	100%
33719300 - Indenizações e Restituições	R\$ 100,00	R\$ 0,00	R\$ 100,00	R\$ 0,00	R\$ 0,00	0%
33901400 - Diárias - Civil	R\$ 100,00	R\$ 0,00	R\$ 100,00	R\$ 0,00	R\$ 0,00	0%
33903000 - Material de Consumo	R\$ 5.344.900,00	R\$ 0,00	R\$ 2.712.196,38	R\$ 2.632.703,62	R\$ 2.632.682,54	100%
33903200 - Material, Bem ou Serviço para Distribuição Gratuita	R\$ 300,00	R\$ 0,00	R\$ 300,00	R\$ 0,00	R\$ 0,00	0%

33903300 - Passagens e Despesas com Locomoção	R\$ 100,00	R\$ 0,00	R\$ 100,00	R\$ 0,00	R\$ 0,00	0%
33903400 - Outras Despesas de Pessoal decorrentes de Contratos de Terce	R\$ 200,00	R\$ 0,00	R\$ 200,00	R\$ 0,00	R\$ 0,00	0%
33903500 - Serviços de Consultoria	R\$ 300,00	R\$ 237.763,00	R\$ 19.280,25	R\$ 218.782,75	R\$ 218.782,75	100%
33903601 - Outros Serviços de Terceiros - Pessoa Física	R\$ 40.100,00	R\$ 0,00	R\$ 12.100,00	R\$ 28.000,00	R\$ 28.000,00	100%
33903602 - Outros Serviços de Terceiros - Pessoa Física	R\$ 550.200,00	R\$ 0,00	R\$ 436.242,82	R\$ 113.957,18	R\$ 113.957,18	100%
33903603 - Outros Serviços de Terceiros - Pessoa Física	R\$ 300,00	R\$ 0,00	R\$ 300,00	R\$ 0,00	R\$ 0,00	0%
33903604 - Outros Serviços de Terceiros - Pessoa Física	R\$ 200,00	R\$ 0,00	R\$ 200,00	R\$ 0,00	R\$ 0,00	0%
33903605 - Outros Serviços de Terceiros - Pessoa Física	R\$ 200,00	R\$ 0,00	R\$ 200,00	R\$ 0,00	R\$ 0,00	0%
33903606 - Outros Serviços de Terceiros - Pessoa Física	R\$ 10.100,00	R\$ 0,00	R\$ 591,55	R\$ 9.508,45	R\$ 9.508,45	100%
33903900 - Outros Serviços de Terceiros - Pessoa Jurídica	R\$ 38.405.000,00	R\$ 8.775.653,26	R\$ 17.366.346,62	R\$ 29.814.306,64	R\$ 29.510.953,30	99%

33904000 - Outros Serviços de Terceiros - Pessoa Física	R\$ 500,00	R\$ 0,00	R\$ 500,00	R\$ 0,00	R\$ 0,00	0%
33904700 - Outros Serviços de Terceiros - Pessoa Física	R\$ 100,00	R\$ 0,00	R\$ 100,00	R\$ 0,00	R\$ 0,00	0%
33904800 - Outros Serviços de Terceiros - Pessoa Física	R\$ 100,00	R\$ 0,00	R\$ 100,00	R\$ 0,00	R\$ 0,00	0%
33909200 - Despesas de Exercícios Anteriores	R\$ 5.300,00	R\$ 0,00	R\$ 5.300,00	R\$ 0,00	R\$ 0,00	0%
33909300 - Indenizações e Restituições	R\$ 300,00	R\$ 0,00	R\$ 300,00	R\$ 0,00	R\$ 0,00	0%
33913900 - Outros Serviços de Terceiros - Pessoa Jurídica	R\$ 100,00	R\$ 0,00	R\$ 100,00	R\$ 0,00	R\$ 0,00	0%
44905100 - Obras e Instalações	R\$ 600,00	R\$ 0,00	R\$ 600,00	R\$ 0,00	R\$ 0,00	0%
44905200 - Equipamentos e Material Permanente	R\$ 1.701.900,00	R\$ 200.000,00	R\$ 1.706.946,54	R\$ 194.953,46	R\$ 194.953,46	100%
Total Geral	R\$ 55.481.600,00	R\$ 9.643.416,26	R\$ 26.230.457,61	R\$ 38.894.558,65	R\$ 38.489.371,11	99%

Fonte: Sistema Gestor 2025
Dados gerados em: Dezembro 2025

5.2.DEMONSTRATIVOS DO FLUXO FINANCEIRO DE PROJETOS E PROGRAMAS FINANCIADOS COM RECURSOS EXTERNOS

No exercício de 2025, a **SESEP** não recebeu quaisquer valores provenientes de recursos externos originados de financiamentos, visto que todas as receitas são de responsabilidade da SEFIN.

5.3.CONVÊNIOS, AJUSTES, ACORDOS, TERMOS DE PARCERIA OU OUTROS INSTRUMENTOS CONGÊNERES

Durante o exercício financeiro de 2025, os convênios (federais, estaduais e municipais) em vigência com a SESEP, foram:

5.3.1Quantitativos

Tabela 5: Quantidades e valores dos convênios, ajustes, acordos, termos de parceria ou outros instrumentos congêneres.

Tipo / Objeto do convênio	Nº do convênio	Data de inicial da vigência	Data final da vigência	Valor do recurso (R\$)	Valor total (R\$)
Contrato de Rateio					
Repasso das obrigações financeiras rateadas para promover a gestão consorciada do serviço público para administração de aterro de resíduos sólidos regionalizado.	17/2022-SCSP	01/01/2025	31/12/2025	R\$ 1.620.286,96	R\$ 1.620.286,96
Total Geral					R\$ 1.620.286,96

Fonte: Sistema Gestor 2025

Dados gerados em: Dezembro 2025

5.3.2.Demonstrativos das transferências de recursos

No exercício de 2025, a SESEP transferiu os seguintes recursos:

Tabela 6: Valores de recursos transferidos em convênios municipais.

Recursos transferidos para	Nº do convênio	Valor total repassado (R\$)	Valor do Convênio (R\$)	% do recurso liberado
CGIRS - CONSÓRCIO DE GESTÃO INTEGRADA DE RESÍDUOS SÓLIDOS	17/2024-SCSP	R\$ 3.644.470,57	R\$ 3.644.470,57	100%

Total Geral	R\$ 3.644.470,57	R\$ 3.644.470,57	100%
--------------------	-------------------------	-------------------------	-------------

Fonte: Sistema Gestor 2025
Dados gerados em: Dezembro 2025

Durante o exercício financeiro de 2025, a SESEP realizou as seguintes modalidades de licitação:

Tabela 7: Quantidades e valores de licitações, por modalidade.

Modalidade	Qtde	Valor total (R\$)
Cotação eletrônica	0	-
Chamada pública	0	-
Concorrência pública	0	-
Pregão Eletrônico	2	2.200.750,74
Pregão Eletrônico (Registro de Preços)	0	-
Pregão Presencial	0	-
Convite	0	-
Tomada de preço	0	-
Dispensa	0	-
Inexigibilidade	3	9.935.434,48
Adesão	1	400,000,00
Total Geral		12.136.185,22

Fonte: Sistema de Compras-01/01/2025 a 31/12/2025
Dados gerados em:31/12/2025

5.5.DEMONSTRATIVO DAS DESPESAS

As despesas realizadas pela SESEP no exercício de 2025 (empenhadas), divididas nas categorias de custeio, investimentos e despesas finalísticas, foram:

Tabela 8: Demonstrativo de despesas, por categoria.

Categoria	Valor empenhado (R\$)	Representatividade (%)
Custeio	R\$ 4.449.748,93	11,56%
Investimentos	R\$ 194.953,46	0,51%
Finalístico	R\$ 33.844.668,72	87,93%
Total Geral	R\$ 38.489.371,11	100%

Fonte: Sistema Gestor 2025
Dados gerados em: Dezembro 2025

5.5.1.Despesas de custeio

O detalhamento das despesas de custeio pode ser acompanhado abaixo.

Tabela 9: Despesas de custeio, por categoria.

Categoria	Valor (R\$)	Representatividade (%)
Água e esgoto	R\$ 71.421,72	0,44%
Eletricidade Cip	R\$ 9.675.365,11	59,56%
Eletricidade	R\$ 98.951,65	0,61%
Folha de pagamento	R\$ 3.022.033,32	18,60%
Locação de imóvel	R\$ 28.000,00	0,17%
Locação de veículos	R\$ 146.311,00	0,90%
Material de consumo	R\$ 283.823,04	1,75%
Veículos (combustível)	R\$ 1.592.530,77	9,80%
Veículos (manutenção)	R\$ 1.326.269,10	8,16%
Total Geral	R\$ 16.244.705,71	100%

Fonte: Sistema Gestor 2025

Dados gerados em: Dezembro 2025

5.6.DEMONSTRATIVO DO PATRIMÔNIO

Nos períodos de 01/01/2025 a 31/12/2025, a SESEP realizou contagem e controle preventivos para verificação e atualização do Sistema de Patrimônio da PMS, porém, ainda ficou pendentes atualizações de novos lançamentos e tombos no Sistema Geral de Patrimônio.

5.6.1.Bens imóveis

Em dezembro de 2025, a SESEP tinha a seguinte situação de bens imóveis, classificados por situação possível do bem:

Tabela 10: Quantidade de bens imóveis, por situação.

Situação	Quantidade	Valor (R\$)
Próprios	269	-
Cedidos pela Secretaria para uso de terceiros	0	-
Cedidos de terceiros para uso da Secretaria	1	Não aplicável
Bens da Secretaria alugados para terceiros	0	-
Bens de terceiros alugados para a Secretaria	0	-

Total Geral	270	-

Fonte: SESEP-2025

Dados gerados em: Dez/2025

5.6.2.Bens móveis (equipamentos e material permanente)

Durante o ano de 2025, não houve aquisição de bens móveis pela SESEP.

5.6.3.Frota

Abaixo pode ser conferida a situação, por tipo de veículo, da frota sob responsabilidade da SESEP, tendo como referência o mês de dezembro de 2025.

Tabela 11: Quantitativo de frota veicular em dezembro de 2025.

Situação	Uso administrativo	Utilitários	Motos	Caminhões	Equipamentos (*)	Total
Próprios	0	0	10	12	03	25
Cedidos pela Secretaria para uso de terceiros	0	0	0	0	0	0
Cedidos de terceiros para uso da Secretaria	0	0	0	0	0	0
Veículos da Secretaria alugados para terceiros	0	0	0	0	0	0
Veículos de terceiros alugados para a Secretaria	0	5	0	0	0	5
Total Geral						30

Obs.: referente a material que seja categorizado na classe veículos.

Fonte: Dez/2025

Dados gerados em: 30/12/2025

6. CONSIDERAÇÕES DA SESEP

Este relatório tem como objetivo apresentar uma síntese das principais atividades desenvolvidas pela Secretaria da Conservação e Serviços Públicos – SESEP, durante o ano de 2025, assim como algumas das ações previstas para o ano de 2026. Atender as demandas da Iluminação pública, da Gestão de Resíduos Sólidos e da Limpeza Pública é uma tarefa desafiadora e gratificante. A SESEP tem o compromisso de atender a população de Sobral adequadamente, aspirando sempre por uma maior e melhor qualidade de vida dos munícipes. A equipe da SESEP sempre terá como meta a qualidade na prestação de serviço à população sobralense priorizando atender suas reais necessidades. Para 2026, nossa meta é expandir a cobertura dos serviços e aperfeiçoar sua execução, consolidando uma cidade mais limpa, iluminada e com melhor qualidade de vida.