

# RELATÓRIO SEMESTRAL 2024.1

---

**PRODESOL**

PROGRAMA DE DESENVOLVIMENTO SOCIOAMBIENTAL DE SOBRAL

**BANCO DE DESENVOLVIMENTO DA AMÉRICA LATINA E CARIBE**

CONTRATO DE EMPRÉSTIMO CFA 10569

**AGO 2024**



**SOBRAL**  
**PREFEITURA**  
SECRETARIA DO URBANISMO,  
HABITAÇÃO E MEIO AMBIENTE

*AGL*

**PREFEITURA MUNICIPAL DE SOBRAL**

Ivo Ferreira Gomes – Prefeito

Christianne Marrie Aguiar Coelho – Vice-Prefeita

David Gabriel Ferreira Duarte – Chefe de Gabinete

**SECRETARIA DO URBANISMO, HABITAÇÃO E MEIO AMBIENTE – SEUMA**

Marília Gouveia Ferreira Lima – Secretária

**UNIDADE DE GERENCIAMENTO DO PROGRAMA – UGP**

Fernanda Elias Fernandes – Coordenadora Geral

Jefferson Sousa Rocha – Coordenador de Saneamento

Lívia Alves de Souza – Coordenadora Socioambiental

Francisco Nailton de Meneses – Coordenador Administrativo Financeiro

Maria Eduarda Sousa Cavalcante – Coordenadora de Monitoramento e Controle

**ORGANISMO FINANCIADOR**

Banco de Desenvolvimento da América Latina e Caribe – CAF

19/12

**SUMÁRIO**

<b>1. APRESENTAÇÃO .....</b>	<b>3</b>
<b>2. INFORMAÇÕES GERAIS DO PROGRAMA .....</b>	<b>3</b>
2.1. PRINCIPAIS OBJETIVOS .....	3
2.2. COMPONENTES DE INVESTIMENTOS .....	4
2.3. CUSTOS DO PROGRAMA .....	4
<b>3. DEMONSTRAÇÃO DO STATUS DAS AÇÕES INTEGRANTES DA CARTEIRA DE PROJETOS ....</b>	<b>5</b>
<b>4. ASPECTOS FINANCEIROS DO PROGRAMA .....</b>	<b>11</b>
4.1. MONTANTE DOS PEDIDOS DE REEMBOLSO, ENVIADOS AO BANCO .....	11
4.2. COMPROVAÇÃO DA DISPONIBILIDADE DE CONTRAPARTIDA PARA O PROJETO .....	11
4.3. CONTROLE FÍSICO E FINANCEIRO DO PROGRAMA .....	16
<b>5. CRONOGRAMA DE INVESTIMENTOS .....</b>	<b>21</b>
<b>6. ASPECTOS ADMINISTRATIVOS .....</b>	<b>23</b>
6.1. UNIDADE DE GERENCIAMENTO DO PROGRAMA .....	24
<b>7. ASPECTOS LICITATÓRIOS .....</b>	<b>25</b>
<b>8. PLANO DE AQUISIÇÕES.....</b>	<b>27</b>
<b>9. CONTROLE DAS CLÁUSULAS CONTRATUAIS .....</b>	<b>34</b>
<b>10. ASPECTOS TÉCNICOS .....</b>	<b>38</b>
10.1. COOPERAÇÕES TÉCNICAS .....	39
10.2. AUDITORIA EXTERNA .....	40
<b>11. INDICADORES DO PROGRAMA .....</b>	<b>41</b>
<b>12. ASPECTOS SOCIOAMBIENTAIS .....</b>	<b>46</b>
<b>13. CONSIDERAÇÕES FINAIS .....</b>	<b>51</b>

**LISTA DE QUADROS**

<b>QUADRO Nº 01 – CUSTOS DO PROGRAMA – USOS E FONTES (US\$) .....</b>	<b>5</b>
<b>QUADRO Nº 02 – CARTEIRA DE PROJETOS - COMPARATIVO DAS AÇÕES POR SEMESTRE .....</b>	<b>5</b>
<b>QUADRO Nº 03 – CONTROLE DE DESEMBOLSOS .....</b>	<b>12</b>
<b>QUADRO Nº 05 – MONTANTE RECONHECIDO COMO CONTRAPARTIDA POR COMPONENTE .</b>	<b>13</b>
<b>QUADRO Nº 06 – MONTANTE JUSTIFICADO* DO EMPRÉSTIMO E DA CONTRAPARTIDA .....</b>	<b>14</b>
<b>QUADRO Nº 08 – CONTROLE FÍSICO E FINANCEIRO DO PROGRAMA (JAN-JUN/2024) .....</b>	<b>16</b>
<b>QUADRO Nº 09 – CRONOGRAMA DE INVESTIMENTOS (PARTE 1/3).....</b>	<b>21</b>
<b>QUADRO Nº 10 – CRONOGRAMA DE INVESTIMENTOS (PARTE 2/3).....</b>	<b>22</b>
<b>QUADRO Nº 11 – CRONOGRAMA DE INVESTIMENTOS (PARTE 3/3).....</b>	<b>22</b>
<b>QUADRO Nº 12 – DESCRIÇÃO DA UGP COM SEUS MEMBROS E ENDEREÇOS ELETRÔNICOS ...</b>	<b>24</b>

*19/12*

<b>QUADRO Nº 13 – PLANO DE AQUISIÇÕES (US\$)</b> .....	<b>27</b>
<b>QUADRO Nº 14 – CONDIÇÕES PARTICULARES CONTRATO DE EMPRÉSTIMO – CUMPRIMENTO DE CLÁUSULAS CONTRATUAIS</b> .....	<b>34</b>
<b>QUADRO Nº 15 – MATRIZ DE MARCO LÓGICO</b> .....	<b>43</b>
<b>QUADRO Nº 16 – LICENÇAS AMBIENTAIS DE INTERVENÇÕES DO PRODESOL POR COMPONENTE (JAN-JUN/2024)</b> .....	<b>47</b>

**LISTA DE FIGURAS**

<b>FIGURA Nº 01 – ESPACIALIZAÇÃO DAS AÇÕES DO PROGRAMA (INTERVENÇÕES CONCLUÍDAS, EM EXECUÇÃO E A LICITAR ATÉ JUNHO/2024)</b> .....	<b>10</b>
<b>FIGURA Nº 02 – ESTRUTURA ORGANIZACIONAL DO ÓRGÃO EXECUTOR/SEUMA</b> .....	<b>23</b>
<b>FIGURA Nº 03 – ORGANOGRAMA DA UGP</b> .....	<b>24</b>

**LISTA DE ANEXOS**

<b>ANEXO 01 – LEI ORÇAMENTÁRIA ANUAL - LOA 2024</b>
<b>ANEXO 02 – REGISTRO DAS CORRESPONDÊNCIAS ENVIADAS À CAF (JAN-JUNHO/2024)</b>
<b>ANEXO 03 – RELATÓRIO SOCIOAMBIENTAL 2024.1</b>
<b>ANEXO 04 – FICHAS DE ACOMPANHAMENTO DAS OBRAS</b>

## 1. APRESENTAÇÃO

Dado o Contrato de Empréstimo Nº CFA 10569, pactuado entre a Prefeitura Municipal de Sobral e o Banco de Desenvolvimento da América Latina e Caribe (CAF), o Mutuário, por meio do órgão executor Secretaria do Urbanismo, Habitação e Meio Ambiente de Sobral (SEUMA) e demais órgãos coexecutores, está implementando o Programa de Desenvolvimento Socioambiental de Sobral (PRODESOL), que trata-se de um conjunto de intervenções voltadas para o desenvolvimento socioambiental do município, tendo como objetivo principal, melhorar a qualidade dos serviços públicos através de investimentos em saneamento básico e ambiental, gestão socioambiental e requalificação da infraestrutura urbana.

Este Relatório visa apresentar o progresso das ações implementadas no âmbito do PRODESOL, no primeiro semestre de 2024 (1º de janeiro a 30 de junho), demonstrando os principais avanços, gargalos e as soluções em curso.

Este documento foi elaborado pela Unidade de Gerenciamento do Programa – UGP/PRODESOL, de acordo com as instruções do Manual Operativo do Programa (MOP), e se estrutura a partir dos seguintes tópicos: Informações Gerais do Programa; Controle Físico e Financeiro; Plano de Execução e Cronograma de Investimentos; Aspectos Técnicos, Administrativos, Financeiros e Socioambientais; Licitações; Controle das Cláusulas Contratuais e Considerações Finais.

Registra-se que o Aditivo para alteração nº 2 ao Contrato de Empréstimo foi assinado em 5 de janeiro de 2023 pelas partes Município, CAF e Fazenda Nacional; e publicado no Diário Oficial da União – DOU em 6 de janeiro de 2023. O Aditivo impacta na prorrogação do Programa em 24 meses do prazo atual de desembolso, no remanejamento de recursos entre os componentes e outras alterações técnicas de inclusão de ações nos componentes de Saneamento Ambiental, Mobilidade Urbana e Infraestrutura Social.

## 2. INFORMAÇÕES GERAIS DO PROGRAMA

O Programa de Desenvolvimento Socioambiental de Sobral (PRODESOL), em execução pela Secretaria do Urbanismo, Habitação e Meio Ambiente (SEUMA) de Sobral, viabilizado por meio do Contrato de Empréstimo – CFA 10569, firmado entre a Prefeitura Municipal de Sobral e o Banco de Desenvolvimento da América Latina e Caribe (CAF), tem como objetivo principal melhorar a qualidade dos serviços públicos por meio de investimentos em saneamento básico e ambiental, gestão socioambiental e requalificação da infraestrutura urbana do Município.

### 2.1. PRINCIPAIS OBJETIVOS

Os objetivos específicos do Programa são: a) Ampliação e requalificação dos sistemas de esgotamento sanitário e abastecimento de água; b) Melhoria do sistema de coleta de resíduos sólidos; c) Requalificação e ampliação de equipamentos públicos e da infraestrutura urbana; d) Recuperação e revitalização de áreas degradadas e e) Melhoria da segurança cidadã.

## 2.2. COMPONENTES DE INVESTIMENTOS

O Programa tem investimentos na ordem de US\$62,5 milhões, sendo, US\$50 milhões do empréstimo da CAF e US\$12,5 milhões em recursos municipais de contrapartida e está estruturado em 7 componentes de investimentos e gestão do Programa, descritos a seguir<sup>1</sup>:

- **Componente I – Saneamento Ambiental** (US\$ 40.745.152, sendo US\$ 4.132.015 de recursos de contrapartida municipal): Este componente tem por objetivo expandir e melhorar os sistemas de esgotamento sanitário, de água potável, de coleta de resíduos sólidos e de drenagem urbana.
- **Componente II – Gestão Ambiental** (US\$ 9.392.727, sendo US\$ 5.269.273 de recursos de contrapartida municipal): Este componente tem por objetivo melhorar as condições urbanas e a gestão ambiental.
- **Componente III – Mobilidade Urbana** (US\$ 1.560.000, sendo US\$ 1.300.000 de recursos de contrapartida municipal): Este componente tem por objetivo melhorar a mobilidade urbana.
- **Componente IV – Infraestrutura Social** (US\$ 6.937.121, sendo US\$ 913.712 de recursos de contrapartida municipal): Este componente tem por objetivo melhorar os equipamentos de saúde, formação esportiva e de lazer.
- **Componente V – Fortalecimento Institucional** (US\$ 600.000,00 de recursos de contrapartida municipal): Este componente tem por objetivo melhorar as condições de segurança cidadã.
- **Componente VI - Gestão do Programa** (US\$ 2.790.000, sendo US\$ 285.000 de recursos de contrapartida municipal): Este componente envolve ações de Supervisão Técnica e Ambiental de Obras, apoio a Unidade de Gerenciamento do Programa e Auditoria Externa.
- **Componente VII – Outros Gastos** (US\$ 475.000,00 de recursos do empréstimo): Esse componente envolve os gastos destinados à Comissão de Financiamento e Custos de Avaliação e Estruturação.

## 2.3. CUSTOS DO PROGRAMA

Os custos do Programa são apresentados no QUADRO Nº 01, contendo a distribuição por fontes de financiamento, custo de cada componente e aplicação dos recursos.

---

<sup>1</sup> Valores dos componentes do Programa de acordo com o estabelecido após 2º Aditivo ao Contrato de Empréstimo – CFA 10569, que trouxe, dentre outras modificações, o remanejamento de recursos entre os componentes.

**QUADRO Nº 01 – CUSTOS DO PROGRAMA – USOS E FONTES (US\$)**

COMPONENTES	CUSTOS (US\$)		
	CAF	APORTE LOCAL	TOTAL
<b>1. SANEAMENTO AMBIENTAL</b>	<b>36.613.136</b>	<b>4.132.015</b>	<b>40.745.152</b>
<b>2. GESTÃO AMBIENTAL</b>	<b>4.123.455</b>	<b>5.269.273</b>	<b>9.392.727</b>
<b>3. MOBILIDADE URBANA</b>	<b>260.000</b>	<b>1.300.000</b>	<b>1.560.000</b>
<b>4. INFRAESTRUTURA SOCIAL</b>	<b>6.023.409</b>	<b>913.712</b>	<b>6.937.121</b>
<b>5. FORTALECIMENTO INSTITUCIONAL</b>	-	<b>600.000</b>	<b>600.000</b>
<b>6. GESTÃO DO PROGRAMA</b>	<b>2.505.000</b>	<b>285.000</b>	<b>2.790.000</b>
6.1. SUPERVISÃO TÉCNICA E AMBIENTAL DE OBRAS	2.170.000	200.000	2.370.000
6.2. APOIO À UNIDADE DE GERENCIAMENTO DO PROGRAMA - UGP	250.000	70.000	320.000
6.3. AUDITORIA EXTERNA	85.000	15.000	100.000
<b>7. OUTROS GASTOS</b>	<b>475.000</b>	-	<b>475.000</b>
7.1. COMISSÃO DE FINANCIAMENTO	425.000	-	425.000
7.2. CUSTOS DE AVALIAÇÃO E ESTRUTURAÇÃO	50.000	-	50.000
<b>TOTAL</b>	<b>50.000.000</b>	<b>12.500.000</b>	<b>62.500.000</b>

**3. DEMONSTRAÇÃO DO STATUS DAS AÇÕES INTEGRANTES DA CARTEIRA DE PROJETOS**

As ações integrantes da carteira de ações e o respectivo status destas em 30 de junho de 2024 estão relacionadas por componente / subcomponente / projetos no QUADRO Nº 02 a seguir.

**QUADRO Nº 02 – CARTEIRA DE PROJETOS - COMPARATIVO DAS AÇÕES POR SEMESTRE**

ORD	DESCRIÇÃO	STATUS	
		DEZEMBRO/23	JUNHO/24
<b>1.</b>	<b>SANEAMENTO AMBIENTAL</b>		
<b>1.1</b>	<b>AMPLIAÇÃO E REQUALIFICAÇÃO DO SISTEMA DE ESGOTAMENTO SANITÁRIO</b>		
<b>1.1.1</b>	<b>Expansão da Rede Coletora, das Ligações Prediais e Intradomiciliares</b>		
1.1.1.1	Rede Coletora de Águas Servidas Distrito Rafael Arruda	Concluído	Concluído
1.1.1.2	SES Bairros Parque Silvana e Campo dos Velhos	Concluído	Concluído
1.1.1.3	SES Bairro Alto da Brasília	Concluído	Concluído
1.1.1.4	SES Bairro Dom Exedito	Concluído	Concluído
1.1.1.5	SES Bairro Alto da Expectativa	Em execução	Em execução
1.1.1.6	SES Bairro Cidade Dr. José Euclides	Em execução	Em execução
1.1.1.7	SES Bairro Junco	Concluído	Concluído
1.1.1.8	SES Distrito de Aracatiaçu	Em execução	Em execução
1.1.1.9	SES Bairro Sumaré (Rua Pintor Lemos)	Concluído	Concluído
1.1.1.10	SES Bairro Dom José	Em execução	Em execução
1.1.1.11	SES Bairro Cohab II	Em execução	Em execução
1.1.1.12	SES Bairros Sumaré e Padre Palhano	Em execução	Em execução
1.1.1.13	SES Distrito de Jordão	Em execução	Em execução
1.1.1.14	SES Bairro Junco (complementação)	Em execução	Em execução
1.1.1.15	SES Bairro Jerônimo de Medeiros Prado	Em execução	Em execução
1.1.1.16	Programa de Ligações Intradomiciliares	Em licitação	Em execução
<b>1.1.2</b>	<b>Construção de Estações de Tratamento de Esgotos</b>		
1.1.2.1	Construção da ETE Distrito Rafael Arruda	Em execução	Concluído
<b>1.1.3</b>	<b>Requalificação de Estações Elevatórias de Esgotos e Estações de Tratamento de Esgotos</b>		

Agil

ORD	DESCRIÇÃO	STATUS	
		DEZEMBRO/23	JUNHO/24
1.1.3.1	Requalificação de Estações de Tratamento de Esgoto dos Bairros: Cohab I, Cohab II, Dom José, Pe. Palhano e Vila União. (Lote Único)	Concluído	Concluído
1.1.3.2	Requalificação de Estações Elevatórias de Esgotos - AESC, LASSA, Rua São Raimundo, Mega Império e Rua Itália (Lote 01)	Concluído	Concluído
1.1.3.3	Requalificação de Estações Elevatórias de Esgotos - Poliesportivo, Paulo Aragão, Recanto I, Recanto II, Rest. Popular (ECO) (Lote 02)	Concluído	Concluído
1.1.3.4	Requalificação de Estações Elevatórias de Esgotos - Padre Zé Linhares, Padre Palhano, Jatobá I e II, Tubiba e Vacaria (Lote 03)	Concluído	Concluído
1.1.3.5	Requalificação de Estações Elevatórias de Esgotos -Rua Joaquim Alves, Rua XV de novembro, Renato Parente, Vila União e Padre Osvaldo (Lote 04)	Concluído	Concluído
1.1.3.6	Requalificação de Estações Elevatórias de Esgotos - Coração de Jesus (Pajeú), Suvaco da Cobra, Coelho, Cesário Barreto I e Cesário Barreto II (Lote 05)	Concluído	Concluído
1.1.3.7	Construção de Estação Elevatória de Esgoto Bairro Cohab I (Bacia 21)	Em execução	Em execução
<b>1.2</b>	<b>AMPLIAÇÃO E REQUALIFICAÇÃO DO SISTEMA DE ABASTECIMENTO DE ÁGUA</b>		
<b>1.2.1</b>	<b>Modernização da Rede de Distribuição de Água</b>		
1.2.1.1	Aquisição de Conjunto Motobomba para a Estação de Tratamento de Água no bairro Sumaré	-	Em execução
1.2.1.2	Modernização da Rede de Distribuição de Água	Atividades preparatórias	Atividades preparatórias
<b>1.2.2</b>	<b>Construção de Adutoras de Água</b>		
1.2.2.1	Adutora Distrito Jordão	Concluído	Concluído
1.2.2.2	Ampliação do Sistema Abastecimento de Água da Serra do Rosário (localidade Desterro)	Em execução	Concluído
1.2.2.3	Ampliação do Sistema Abastecimento de Água da Serra do Rosário (localidade Casa Forte)	Concluído	Concluído
<b>1.3</b>	<b>MELHORIA DO SISTEMA DE COLETA DE RESÍDUOS SÓLIDOS</b>		
<b>1.3.1</b>	<b>Aquisição de Caminhões Compactadores</b>		
1.3.1.1	Aquisição de 5 caminhões Compactadores	Concluído	Concluído
1.3.1.2	Aquisição de 6 caminhões Compactadores	Concluído	Concluído
1.3.1.3	Aquisição de 1 Guindaste	Concluído	Concluído
<b>1.3.2</b>	<b>Implantação de Coleta Seletiva e Mobiliário Urbano</b>		
1.3.2.1	Aquisição e Instalação de 150 Lixeiras Urbanas	Concluído	Concluído
1.3.2.2	Aquisição e Instalação de 9 Lixeiras Subterrâneas	Concluído	Concluído
1.3.2.3	Aquisição e instalação de Ilhas Ecológicas	Concluído	Concluído
1.3.2.4	Construção de Ecopontos na Sede	Em execução	Em execução
1.3.2.5	Aquisição e Instalação de Lixeiras Urbanas Grandes e Médias	Em execução	Em execução
1.3.2.6	Aquisição de Triciclos Elétricos de Carga com Caçamba	Em execução	Concluído
<b>1.4</b>	<b>ESTUDOS E PROJETOS DE SANEAMENTO</b>		
1.4.1	Revisão Plano Diretor Municipal	Em execução	Concluído
1.4.2	Elaboração de Estudos, Planos e Projetos de Engenharia	Em execução	Em execução
1.4.3	Revisão do Plano Municipal de Saneamento Básico do Município e Elaboração do Plano Diretor de Drenagem Urbana de Sobral	Atividades preparatórias	Atividades preparatórias

*Handwritten signature/initials*



ORD	DESCRIÇÃO	STATUS	
		DEZEMBRO/23	JUNHO/24
1.4.4	Diagnóstico e Cadastramento das Redes Públicas de Saneamento (água, esgoto e drenagem) da Área Urbana da Sede do Município de Sobral e na Sede do Distrito de Aracatiaçu	Em execução	Em execução
1.4.5	Plano de Melhoramento Institucional e Operacional (PMIO) do SAAE	Em licitação	Em licitação
<b>1.5</b>	<b>AMPLIAÇÃO DO SISTEMA DE DRENAGEM URBANA</b>		
<b>1.5.1</b>	<b>Ampliação do Sistema de Drenagem Urbana</b>		
1.5.1.1	Drenagem Urbana Entorno Bairro Dom José	Concluído	Concluído
1.5.1.2	Drenagem Urbana Bairro Renato Parente	Em execução	Em execução
1.5.1.3	Drenagem Urbana Bairro Vila União	Em execução	Em execução
1.5.1.4	Drenagem Urbana Bairro Padre Ibiapina (entorno da lagoa Rua da Ressurreição)	Em execução	Em execução
1.5.1.5	Pavimentação asfáltica dos trechos atendidos pela drenagem dos bairros Renato Parente e Vila União, Município de Sobral/CE	Em execução	Em execução
<b>2.0</b>	<b>GESTÃO AMBIENTAL</b>		
<b>2.1</b>	<b>REQUALIFICAÇÃO DE ÁREAS URBANAS</b>		
<b>2.1.1</b>	<b>Requalificação de Parques Urbanos</b>		
2.1.1.1	Urbanização do Alto do Cristo	Concluído	Concluído
2.1.1.2	Reforma do Parque da Cidade	Concluído	Concluído
2.1.1.3	Parque Lagoa da Fazenda	Concluído	Concluído
2.1.1.4	Parque Estação Ferroviária	Concluído	Concluído
<b>2.1.2</b>	<b>Estudos de Planejamento Ambiental e Mudanças Climáticas</b>		
2.1.2.1	Plano Local de Ação Climática	Atividades preparatórias	Em execução
2.1.2.2	Elaboração de Plano de Manejo de Unidade de Conservação	Atividades preparatórias	Atividades preparatórias
<b>2.1.3</b>	<b>Construção e Requalificação de Praças Públicas</b>		
2.1.3.1	Construção e Requalificação de Praças Públicas	Concluído	Concluído
<b>2.1.4</b>	<b>Implantação de Projeto de Eficiência Energética</b>		
2.1.4.1	Iluminação Pública com LED – 1ª e 2ª Etapa	Concluído	Concluído
2.1.4.2	Iluminação Pública com LED – 3ª Etapa	Concluído	Concluído
<b>2.1.5</b>	<b>Implementação do Plano de Arborização</b>		
2.1.5.1	Corredores Verdes – Etapa I	Concluído	Concluído
2.1.5.2	Corredores Verdes – Etapa I - Manutenção	Concluído	Concluído
2.1.5.3	Implementação do Plantio nas Áreas Verdes	Concluído	Concluído
2.1.5.4	Corredores Verdes – Etapa II	Em execução	Em execução
2.1.5.5	Corredores Verdes – Etapa II - Manutenção	Concluído	Concluído
<b>2.2</b>	<b>RECUPERAÇÃO DE ÁREAS DEGRADADAS</b>		
<b>2.2.1</b>	<b>Recuperação de Matas Ciliares</b>		
2.2.1.1	Recuperação de Matas Ciliares	Atividades preparatórias	Atividades preparatórias
2.2.1.2	Serviços de Vídeo Inspeção Robotizada e Realização de Testes de Fumaça e de Corante para Identificação de Ligações Irregulares de Esgoto	Homologado	Em execução
<b>2.2.2</b>	<b>Instalação de Jardins Filtrantes</b>		
2.2.2.1	Jardins Filtrantes - Riacho Pajeú	Concluído	Concluído
2.2.2.2	Jardins Filtrantes - Riacho Pajeú (complementar)	Concluído	Concluído
2.2.2.3	Urbanização do Riacho do Urubu	Concluído	Concluído
<b>2.3</b>	<b>EDUCAÇÃO AMBIENTAL</b>		

19/12

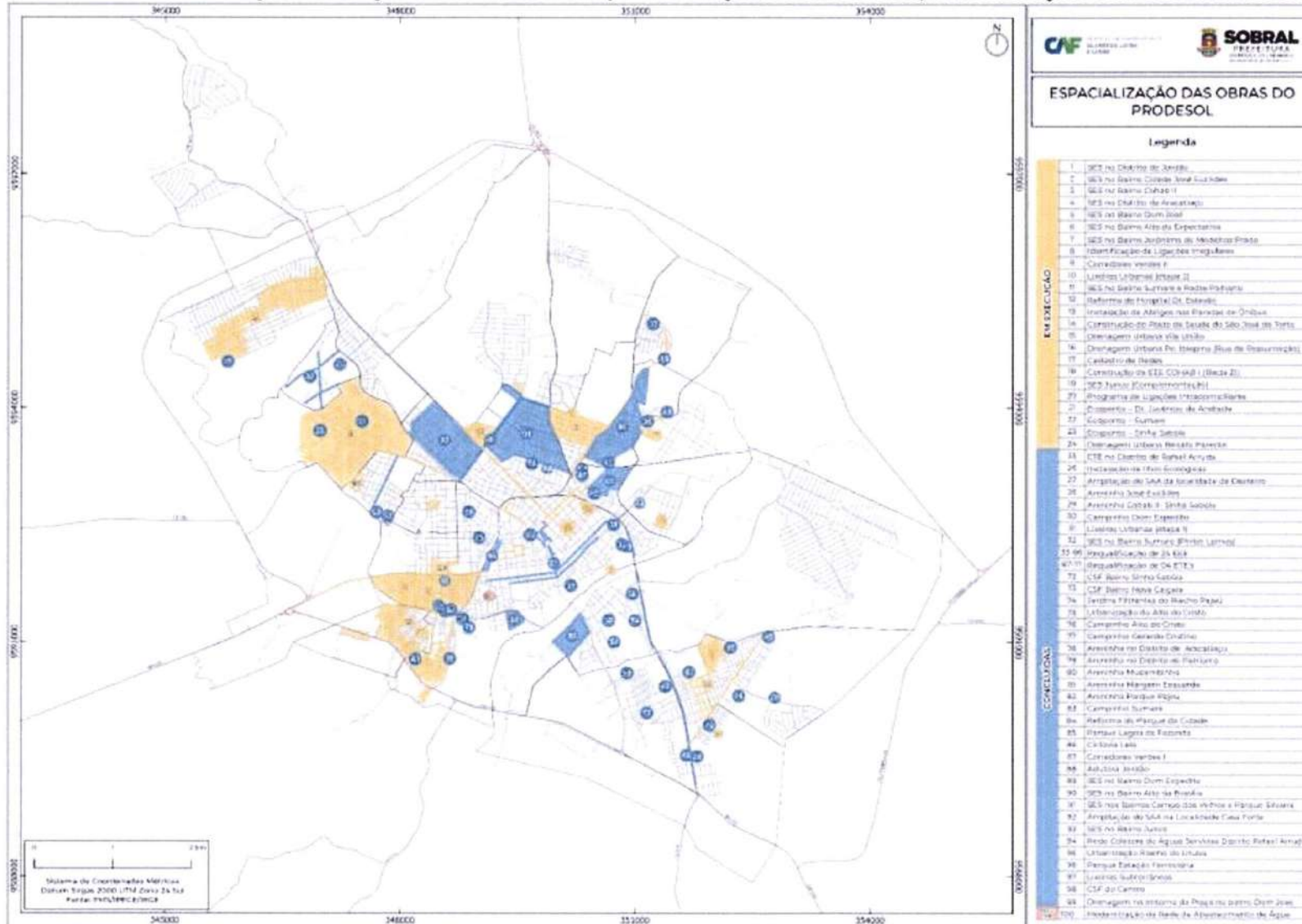
ORD	DESCRIÇÃO	STATUS	
		DEZEMBRO/23	JUNHO/24
2.3.1	Implementação do Programa de Educação Socioambiental de Sobral	Concluído	Concluído
2.3.2	Implementação do Programa de Educação Socioambiental de Sobral – Etapa II	Em licitação	Em execução
<b>3.0</b>	<b>MOBILIDADE URBANA</b>		
<b>3.1</b>	<b>ACESSIBILIDADE DE PASSEIOS</b>		
<b>3.1.1</b>	<b>Padronização de Calçadas com Piso Concreto Estampado e Piso Intertravado</b>		
3.1.1.1	Padronização de Calçadas com Piso Concreto Estampado e Piso Intertravado	Em execução	Em execução
<b>3.2</b>	<b>UNIVERSALIZAÇÃO DA PAVIMENTAÇÃO EM RUAS E AVENIDAS</b>		
<b>3.2.1</b>	<b>Pavimentação em Pedra Tosca, Paralelepípedo e Piso Intertravado</b>		
3.2.1.1	Pavimentação em Pedra Tosca, Paralelepípedo e Piso Intertravado	Em execução	Em execução
<b>3.3</b>	<b>AMPLIAÇÃO E REQUALIFICAÇÃO DA REDE CICLOVIÁRIA</b>		
<b>3.3.1</b>	<b>Estruturação de Ciclovias e Ciclofaixas</b>		
3.3.1.1	Aquisição e Instalação de Paraciclos	Concluído	Concluído
3.3.1.2	Ciclovía Frederico Ferreira Gomes	Concluído	Concluído
<b>3.4</b>	<b>MOBILIÁRIO URBANO</b>		
<b>3.4.1</b>	<b>Aquisição e Instalação de Mobiliário Urbano</b>		
3.4.1.1	Aquisição e Instalação de Abrigos nos Pontos de Parada de Ônibus	Em execução	Em execução
<b>4.0</b>	<b>INFRAESTRUTURA SOCIAL</b>		
<b>4.1</b>	<b>DESENVOLVIMENTO ESPORTIVO</b>		
<b>4.1.1</b>	<b>Construção de Núcleos de Formação Esportiva</b>		
4.1.1.1	Areninha – Parque Pajeú	Concluído	Concluído
4.1.1.2	Areninha – Margem Esquerda	Concluído	Concluído
4.1.1.3	Areninha – Distrito Aracatiaçu (localidade Areinha)	Concluído	Concluído
4.1.1.4	Areninha – Distrito Patriarca	Concluído	Concluído
4.1.1.5	Campinho – Sumaré	Concluído	Concluído
4.1.1.6	Areninha – CEI/Mucambinho	Concluído	Concluído
4.1.1.7	Campinho – Alto do Cristo	Concluído	Concluído
4.1.1.8	Campinho – Gerardo Cristino	Concluído	Concluído
4.1.1.9	Areninha – Cohab II - Sinhá Sabóia	Concluído	Concluído
4.1.1.10	Areninha – José Euclides	Concluído	Concluído
4.1.1.11	Campinho – Dom Expedito	Concluído	Concluído
<b>4.2</b>	<b>PROMOÇÃO DA SAÚDE E DA CIDADANIA</b>		
4.2.1	Construção do Centro de Saúde da Família do Residencial Nova Caiçara	Concluído	Concluído
4.2.2	Aquisição de Academias ao Ar Livre	Concluído	Concluído
4.2.3	Ampliação e Reforma da Unidade Mista de Saúde do Bairro Sinhá Saboia	Concluído	Concluído
4.2.4	Construção do Centro de Saúde da Família do Centro	Concluído	Concluído
4.2.5	Construção do Centro de Saúde da Família do Distrito São José do Torto	Em execução	Concluído
4.2.6	Reforma do Centro de Imagens do Hospital Dr. Estevam	Concluído	Concluído
4.2.7	Reforma UTI do Hospital Dr. Estevam	Em execução	Concluído
4.2.8	Reforma do Hospital Dr. Estevam	Em execução	Em execução
<b>5.0</b>	<b>FORTELECIMENTO INSTITUCIONAL</b>		
<b>5.1</b>	<b>PROMOÇÃO DA SEGURANÇA CIDADÃ</b>		
5.1.1	Aquisição de 5 viaturas para Guarda Municipal	Concluído	Concluído

19/12

ORD	DESCRIÇÃO	STATUS	
		DEZEMBRO/23	JUNHO/24
5.1.2	Aquisição de 13 motocicletas para Guarda Municipal	Concluído	Concluído
5.1.3	Aquisição de 2 viaturas para Guarda Municipal	Concluído	Concluído
5.1.4	Aquisição de 80 (oitenta) terminais portáteis tph 900 e 01 (hum) sistema avl com tecnologia tetrapol	Concluído	Concluído
5.1.5	Curso "A Cultura da Mediação e a sua Implementação Social", na Forma Virtual e Presencial, para 25 (vinte e cinco) servidores	Concluído	Concluído
5.1.6	Aquisição de equipamentos de videomonitoramento para Guarda Municipal	Concluído	Concluído
<b>6.0</b>	<b>GESTÃO DO PROGRAMA</b>		
<b>6.1</b>	<b>Supervisão Técnica e Ambiental de Obras</b>		
6.1.1	Supervisão Técnica e Ambiental de Obras	Concluído	Concluído
6.1.2	Supervisão Técnica e Ambiental de Obras – 2º Contrato	Em execução	Em execução
<b>6.3</b>	<b>Auditoria Externa</b>		
6.3.2	Auditoria Externa	Em execução	Em execução
<b>6.4</b>	<b>Apoio à Unidade de Gerenciamento do Programa</b>		
6.4.1	Apoio à Unidade de Gerenciamento do Programa	Atividades preparatórias	Atividades preparatórias

A9/14

**FIGURA Nº 01 – ESPACIALIZAÇÃO DAS AÇÕES DO PROGRAMA (INTERVENÇÕES CONCLUÍDAS, EM EXECUÇÃO E A LICITAR ATÉ JUNHO/2024)**



Fonte: SEUMA, 2024.

*Handwritten signature/initials in blue ink.*

#### 4. ASPECTOS FINANCEIROS DO PROGRAMA

No que se refere aos aspectos financeiros do Programa, a administração e a execução financeira utilizam-se dos métodos preconizados no Contrato de Empréstimo, na Carta de Desembolso do Empréstimo e nas Diretrizes de Desembolso para Programas financiados pela CAF.

Os recursos são desembolsados diretamente em dólar (US\$) e convertidos em reais (R\$) para movimentação através das seguintes contas: Conta do Empréstimo (em US\$, Conta Corrente Nº 43.890-0, Agência Nº 1498, Banco Itaú); Conta Designada (em R\$, Conta Corrente Nº 28765-2, Agência Nº 4272, no Banco do Brasil, em Sobral) e Conta do Tesouro Municipal (em R\$, Conta Corrente Nº 25-8, Agência Nº 0554, Caixa Econômica Federal, em Sobral).

O QUADRO Nº 03 apresenta uma descrição, em dólar, do controle dos desembolsos e valores não desembolsados, considerando o 1º Desembolso solicitado em 25/01/2019, 1º Reembolso solicitado em 22/03/2019, 3º Desembolso solicitado em 24/09/2019, 4º Desembolso solicitado em 18/03/2020, 5º Desembolso solicitado dia 21/09/2020, 6º Desembolso solicitado dia 26/01/2021, 7º Desembolso solicitado dia 16/06/2021, 8º Desembolso solicitado dia 07/10/2021, 9º Desembolso solicitado dia 03/05/2022, 10º Desembolso solicitado dia 28/10/2022, 2º Reembolso solicitado dia 31/03/2023, 12º Desembolso solicitado dia 16/05/2023, 13º Desembolso solicitado dia 08/08/2023, 14º Desembolso solicitado dia 12/01/2024 e 15º Desembolso solicitado dia 03/05/2024.

##### 4.1. MONTANTE DOS PEDIDOS DE REEMBOLSO, ENVIADOS AO BANCO

O pedido do 1º Reembolso foi solicitado no dia 22/03/2019, no valor de US\$ 590.818,00 (quinhentos e noventa mil oitocentos e dezoito dólares) e o pedido do 2º Reembolso foi solicitado no dia 31/03/2023 no valor de US\$ 505.595,00 (quinhentos e cinco mil quinhentos e noventa e cinco dólares) contabilizados à elegibilidade e repassados ao Município mediante Transferência Direta.

##### 4.2. COMPROVAÇÃO DA DISPONIBILIDADE DE CONTRAPARTIDA PARA O PROJETO

A Prefeitura de Sobral dispõe de recursos para execução da contrapartida do Programa, conforme pode ser verificado na LEI Nº 2403 DE 10 DE NOVEMBRO DE 2023, enviada à CAF em dezembro de 2023, a qual estimou a receita e fixou a despesa da Prefeitura para o exercício financeiro de 2024 (ANEXO 01 – LEI ORÇAMENTÁRIA ANUAL - LOA 2024).

**QUADRO Nº 03 – CONTROLE DE DESEMBOLSOS**

<b>MUTUÁRIO:</b>	<b>PREFEITURA DE SOBRAL</b>
<b>ORGÃO EXECUTOR:</b>	<b>Secretaria do Urbanismo, Habitação e Meio Ambiente - SEUMA</b>
<b>NOME DO PROJETO:</b>	<b>Programa de Desenvolvimento Socioambiental de Sobral - PRODESOL (010569)</b>
<b>MONTANTE APROVADO:</b>	<b>US\$ 50.000.000</b>

**PRAZO PARA SOLICITAR DESEMBOLSOS:** *O Mutuário terá um prazo de até 6 (seis) meses para solicitar o primeiro desembolso, e de até 84 (oitenta e quatro) meses para solicitar o último desembolso do empréstimo. Esses prazos serão contados a partir da data de assinatura do Contrato (14/11/2018).*

Modalidade	Nº de Desembolso	Solicitação de desembolso		Montante restante por desembolsar	Justificativas de Adiantamento de Fundos		Montante restante por justificar
		DATA	MONTANTE (US\$)		DATA	MONTANTE	
A.F.	1	25/01/2019	1.525.000	48.475.000			1.525.000
C.F.	1	25/01/2019	425.000	48.050.000	25/01/2019	425.000	0
G.A.	1	25/01/2019	50.000	48.000.000	25/01/2019	50.000	0
T.D.	2	22/03/2019	590.818	47.409.182	22/03/2019	590.818	0
A.F.	1				05/06/2019	634.579,15	890.420,85
A.F.	1				25/10/2019	890.420,85	0
A.F.	3	24/09/2019	2.000.000	45.409,182			2.000.000
A.F.	3				25/10/2019	4.226,23	1.995.773,77
A.F.	3				24/01/2020	1.003.520,26	992.253,51
A.F.	3				08/05/2020	992.253,51	0
A.F.	4	18/03/2020	3.500.000	41.909.182			3.500.000
A.F.	4				13/07/2020	1.193.142,71	2.306.857,29
A.F.	4				12/01/2021	2.306.857,29	0
A.F.	5	21/09/2020	3.000.000	38.909.182			3.000.000
A.F.	5				19/01/2021	2.230.837,16	769.162,84
A.F.	5				20/04/2021	769.162,84	0
A.F.	6	26/01/2021	3.300.000	35.609.182			3.300.000
A.F.	6				26/05/2021	1.698.727,32	1.601.272,68
A.F.	6				30/07/2021	1.578.455,61	22.817,07
A.F.	6				03/06/2022	22.817,07	0
A.F.	7	16/06/2021	3.000.000	32.609.182			3.000.000
A.F.	7				22/09/2021	1.529.051,79	1.470.948,21
A.F.	7				14/12/2021	1.470.948,21	0
A.F.	8	07/10/2021	4.700.000	27.909.182			4.700.000
A.F.	8				01/02/2022	2.544.525,10	2.155.474,90
A.F.	8				03/06/2022	2.155.474,90	0
A.F.	9	03/05/2022	4.000.000	23.909.182			4.000.000
A.F.	9				02/09/2022	2.409.673,89	1.590.326,11
A.F.	10	28/10/2022	4.000.000	19.909.182			4.000.000
A.F.	10				23/02/2023	2.322.132,52	1.677.867,48
A.F.	10				17/05/2023	1.677.867,48	0
T.D.	11	31/03/2023	505.595	19.403.587	31/03/2023	505.595	0
A.F.	12	16/05/2023	4.000.000	15.403.587			4.000.000
A.F.	12				07/08/2023	2.542.774,94	1.457.225,06
A.F.	12				11/09/2023	1.457.225,06	0
A.F.	13	08/08/2023	4.000.000	11.403.587			4.000.000
A.F.	13				12/12/2023	2.670.568,68	1.329.431,32
A.F.	13				26/01/2024	1.329.431,32	0
A.F.	14	12/01/2024	3.000.000	8.403.587			3.000.000
A.F.	14				03/05/2024	2.667.092,14	332.907,86
A.F.	15	03/05/2024	4.000.000	4.403.587			4.000.000

**Montante Total por Justificar =**

**4.332.907,86**

19/11

Dessa forma, até 30 de junho de 2024, o montante ainda não desembolsado pelo financiador é de US\$ 4.403.587,00 e está demonstrado no QUADRO Nº 04 a seguir.

#### QUADRO Nº 04 – MONTANTE A DESEMBOLSAR (EM US\$)

<b>VALOR DO EMPRÉSTIMO CAF</b>	<b>50.000.000,00</b>
( - ) VALOR DESEMBOLSADO	45.596.413,00
<b>VALOR A DESEMBOLSAR CAF</b>	<b>4.403.587,00</b>

No QUADRO Nº 05 são apresentados os gastos reconhecidos como contrapartida, a partir de 29/11/2017, conforme disposto na Cláusula 8 do Contrato de Empréstimo (Condições Particulares), e o percentual de reconhecimento de cada componente.

#### QUADRO Nº 05 – MONTANTE RECONHECIDO COMO CONTRAPARTIDA POR COMPONENTE

ITENS	COMPONENTES/INTERVENÇÕES	PROJETADO - MATRIZ DE INVESTIMENTO (US\$)	REALIZADO (US\$)	REALIZADO ACUMULADO (%)
		PMS		
1.	SANEAMENTO AMBIENTAL	4.132.015,00	3.392.500,19	82,10%
2.	GESTÃO AMBIENTAL	5.269.273,00	4.514.255,98	85,67%
3.	MOBILIDADE URBANA	1.300.000,00	1.003.329,74	77,18%
4.	INFRAESTRUTURA SOCIAL	913.712,00	838.330,72	91,75%
5.	FORTALECIMENTO INSTITUCIONAL	600.000,00	586.301,07	97,72%
6.	GESTÃO DO PROGRAMA	285.000,00	106.839,55	37,49%
7.	CUSTOS DE FINANCIAMENTO	-	-	-
<b>TOTAL</b>		<b>12.500.000,00</b>	<b>10.441.557,25</b>	<b>83,53%</b>

<b>VALOR DA CONTRAPARTIDA</b>	<b>12.500.000,00</b>
( - ) VALOR DESEMBOLSADO	10.441.557,25
<b>VALOR A DESEMBOLSAR PMS</b>	<b>2.058.442,75</b>

19/10

Até 30 de junho de 2024, o montante financeiro desembolsado justificado do empréstimo e da contrapartida está apresentado no QUADRO Nº 06, de forma acumulada e por categoria de investimento, em dólar.

**QUADRO Nº 06 – MONTANTE JUSTIFICADO\* DO EMPRÉSTIMO E DA CONTRAPARTIDA**

CATEGORIA	CONTRATO CFA-10569 (USD)			EXECUTADO (USD)			(% EXECUTADO)		
	CAF	PMS	TOTAL	CAF	PMS	TOTAL	CAF	PMS	TOTAL
COMPONENTE 1 - SANEAMENTO AMBIENTAL	36.613.136	4.132.015	40.745.151	32.829.194,78	3.392.500,19	36.221.694,97	89,67%	82,10%	88,90%
COMPONENTE 2 - GESTÃO AMBIENTAL	4.123.455	5.269.273	9.392.728	1.645.387,46	4.514.255,98	6.159.643,44	39,90%	85,67%	65,58%
COMPONENTE 3 - MOBILIDADE URBANA	260.000	1.300.000	1.560.000	54.142,25	1.003.329,74	1.057.471,99	20,82%	77,18%	67,79%
COMPONENTE 4 - INFRAESTRUTURA SOCIAL	6.023.409	913.712	6.937.121	4.238.566,80	838.330,72	5.076.897,52	70,37%	91,75%	73,18%
COMPONENTE 5 - FORTALECIMENTO INSTITUCIONAL	0	600.000	600.000	0	586.301,07	586.301,07	-	97,72%	97,72%
COMPONENTE 6 - GESTÃO DO PROGRAMA	2.505.000	285.000	2.790.000	2.011.061,11	106.839,55	2.117.900,66	80,28%	37,49%	75,91%
COMPONENTE 7 - CUSTOS DE FINANCIAMENTO	475.000	0	475.000	475.000,00	-	475.000,00	100,00%	-	100,00%
<b>TOTAL</b>	<b>50.000.000,00</b>	<b>12.500.000,00</b>	<b>62.500.000,00</b>	<b>41.253.352,40</b>	<b>10.441.557,25</b>	<b>51.694.909,65</b>	<b>82,51%</b>	<b>83,53%</b>	<b>82,71%</b>

(\*) JUSTIFICADO: Montante executado e prestado contas com a CAF.

Assim, conforme disposto no QUADRO Nº 06, verifica-se que os percentuais de execução acumulada do Empréstimo e Contrapartida são de 82,51% e 83,53%, respectivamente. O percentual executado acumulado é equivalente a 82,71% do valor total do acordo de empréstimo contratado.

Além disso, até 30 de junho de 2024, aproximadamente 85,53% da contrapartida foi levantada, conforme detalhado no ofício 158/2024-SEUMA. Esse percentual evidencia o *Pari Passu* no avanço do Programa, acompanhando os 82,51% já justificados do valor do empréstimo.

10/17



O QUADRO Nº 07 apresenta uma descrição detalhada dos investimentos mensais, em dólar, das atividades contratadas. Estes dados incluem os US\$ 4.000.000,00 do 15º desembolso solicitado em 03/05/2024 e efetivado em 29/05/2024.

De acordo com os gastos a serem realizados no período de julho a dezembro de 2024, o valor estimado a ser desembolsado é de US\$ 4.041.747,35. Assim, visto que o 15º desembolso não será suficiente, considera-se a possibilidade de realização do 16º e último desembolso entre os meses de novembro e dezembro de 2024, com um valor estimado de US\$ 4.403.587,00, totalizando o valor do empréstimo em US\$ 50.000.000,00.

#### QUADRO Nº 07 – CRONOGRAMA DE INVESTIMENTO ESTIMADOS DAS ATIVIDADES CONTRATADAS (JUL-DEZ/2024) (EM US\$)

DESCRIÇÃO DO INVESTIMENTO	jul/24	ago/24	set/24	out/24	nov/24	dez/24
SISTEMA DO SISTEMA DE ESGOTAMENTO SANITÁRIO DO BAIRRO JOSÉ EUCLIDES	75.417,12	73.510,20	-	-	-	-
SISTEMA DE ESGOTAMENTO SANITÁRIO DAS ZONAS RESIDENCIAIS 2, 3 E 4 DO DISTRITO DE ARACATIAÇU	69.422,39	69.422,39	51.915,74	24.995,02	19.564,35	58.748,48
REFORMA E AMPLIAÇÃO DO HOSPITAL MUNICIPAL ESTEVAM PONTE NO MUNICÍPIO DE SOBRAL/CE	106.826,92	106.826,92	168.507,51	168.906,49	168.906,49	106.471,05
SISTEMA DE ESGOTAMENTO SANITÁRIO DO BAIRRO JERÔNIMO DE MEDEIROS PRADO	93.300,00	75.268,73	7.037,80	-	-	-
CONCLUSÃO DO SISTEMA DE ESGOTAMENTO SANITÁRIO DO BAIRRO ALTO DA EXPECTATIVA	83.300,94	83.300,94	88.127,15	91.059,18	101.489,65	124.660,47
CONSTRUÇÃO DO SISTEMA DE ESGOTAMENTO SANITÁRIO DOS BAIRROS PADRE PALHANO E SUMARÉ, NO MUNICÍPIO DE SOBRAL/CE	69.422,39	51.915,74	24.995,02	19.564,35	-	-
AMPLIAÇÃO DO SISTEMA DE ESGOTAMENTO SANITÁRIO DO BAIRRO COHAB II, NO MUNICÍPIO DE SOBRAL/CE	64.591,70	64.591,70	8.692,14	9.125,62	15.824,43	9.159,19
CONSTRUÇÃO DO SISTEMA DE ESGOTAMENTO SANITÁRIO DO DISTRITO DE JORDÃO, NO MUNICÍPIO DE SOBRAL/CE	77.934,30	48.122,85	42.025,38	-	-	-
LIGAÇÕES INTRADOMICILIARES E PREDIAIS À REDE COLETORA DE ESGOTO EM ZONAS URBANAS	24.995,02	19.564,35	58.748,48	58.748,48	58.748,48	58.748,48
SUPERVISÃO TÉCNICA E SOCIOAMBIENTAL DE OBRAS DO PRODESOL	48.191,79	48.191,79	48.191,79	48.191,79	48.191,79	48.191,79
CADASTRO DE REDES DE SANEAMENTO	71.320,76	35.660,38	35.660,38	35.660,38	-	-
IDENTIFICAÇÃO DE LIGAÇÕES CLANDESTINAS NA REDE DE ESGOTO	61.320,00	80.188,68	85.000,00	85.000,00	85.000,00	85.000,00
PAVIMENTAÇÃO DAS ÁREAS QUE RECEBERAM DRENAGEM URBANA	188.679,00	56.603,00	45.000,00	-	-	-
<b>TOTAL MÊS</b>	<b>1.034.722,33</b>	<b>813.167,67</b>	<b>663.901,39</b>	<b>541.251,31</b>	<b>497.725,19</b>	<b>490.979,46</b>
<b>TOTAL ACUMULADO</b>	<b>1.034.722,33</b>	<b>1.847.890,00</b>	<b>2.511.791,39</b>	<b>3.053.042,70</b>	<b>3.550.767,89</b>	<b>4.041.747,35</b>

15/11

**4.3. CONTROLE FÍSICO E FINANCEIRO DO PROGRAMA**

O acompanhamento físico e financeiro do Programa, compreendendo o período abrangido por este relatório, é apresentado no QUADRO Nº 08, com uma descrição das atividades já contratadas por categoria, contendo em dólares os valores previstos e efetivamente pagos, a situação atual de cada atividade e o percentual de avanço físico e financeiro de cada contrato.

**QUADRO Nº 08 – CONTROLE FÍSICO E FINANCEIRO DO PROGRAMA (JAN-JUN/2024)**

ATIVIDADES CONTRATADAS	EMPRESA CONTRATADA CNPJ	CONTRATO	VALOR DO CONTRATO (*US\$)	VALOR PREVISTO DE APORTE CAF (*US\$)	VALOR PREVISTO DE APORTE PMS (*US\$)	VALOR PAGO (*US\$)	ORDEM DE SERVIÇO E PRAZO DA OBRA (DIAS)	TEMPO DECORRIDO (DIAS)	SITUAÇÃO	PERCENTUAL DE EXECUÇÃO* FÍSICO FINANCEIRO
<b>OBRAS</b>										
Reforma UTI do Hospital Dr. Estevam	BWS Construções LTDA. CNPJ: 00.079.526/0001-09	0019/2022-SEINFRA	186.590,20	193.252,98	22.390,82	186.590,20	OS 22/02/2022 780 dias	780	Concluído	100%
Centro de Saúde da Família no Distrito de São José do Torto	Pimenta Engenharia LTDA. CNPJ: 37.252.677/0001-27	0307/2022-SMS	201.180,90	208.364,68	24.141,71	201.180,90	OS 16/09/2022 630 dias	630	Concluído	100%
Sistema de Esgotamento Sanitário Bairro Junco (complementação)	Construtora R.R. Portela & Santa Beatriz SPE LTDA. CNPJ: 48.625.261/0001-23	116/2022-SEINFRA	479.627,79	496.754,38	57.555,34	479.627,79	OS 24/01/2023 330 dias	330	Concluído	100%
Drenagem de Águas Pluviais no Bairro Renato Parente	R.R. Portela Construções e Locação de Veículos LTDA. CNPJ: 14.858.676/0001-92.	93/2022-SEINFRA	539.801,71	559.076,99	64.776,21	539.801,71	OS 03/10/2022 600 dias	600	Concluído	100%
Ligações intradomiciliares e prediais à rede coletora de esgoto (complementação)	MK Serviços em Construção e Trans Escolar Eireli. CNPJ: 35.864.328/0001-30	51/2023-SEINFRA	8.688,66	8.798,95	1.042,64	8.688,66	OS 16/11/2023 90 dias	90	Em execução	100%
Sistema de Esgotamento Sanitário do Bairro José Euclides	Tutti Engenharia Civil LTDA. CNPJ: 08.394.134/0001-46	10/2021-SEINFRA	6.013.500,80	6.228.231,33	721.620,10	5.869.778,13	OS 01/06/2021 1260 dias	1125	Em Execução	97,61%

ATIVIDADES CONTRATADAS	EMPRESA CONTRATADA CNPJ	CONTRATO	VALOR DO CONTRATO (*US\$)	VALOR PREVISTO DE APORTE CAF (*US\$)	VALOR PREVISTO DE APORTE PMS (*US\$)	VALOR PAGO (*US\$)	ORDEM DE SERVIÇO E PRAZO DA OBRA (DIAS)	TEMPO DECORRIDO (DIAS)	SITUAÇÃO	PERCENTUAL DE EXECUÇÃO* FÍSICO FINANCEIRO
Drenagem Urbana Bairro Padre Ibiapina (entorno da lagoa Rua da Ressurreição)	Construtora Carneiro Azevedo LTDA. CNPJ: 00.080.605/0001-30	25/2023-SEINFRA	424.340,56	439.492,95	50.920,87	403.463,00	OS 18/05/2023 490 dias	409	Em Execução	95,08%
Sistema de Esgotamento Sanitário do Distrito de Jordão	Santa Beatriz e Mandacaru Empreendimentos SPE. CNPJ: 11.962.967/0001-70	50/2022 - SEINFRA	1.531.916,22	1.586.618,00	183.829,95	1.415.643,78	OS 28/06/2022 900 dias	733	Em Execução	92,41%
Drenagem de Águas Pluviais no Bairro Vila União	Pio Engenharia e Arquitetura LTDA. CNPJ: 05.755.332/0001-08	101/2022-SEINFRA	280.963,44	290.996,10	33.715,61	258.205,40	OS 05/10/2022 720 dias	634	Em Execução	91,90%
Conclusão do Sistema de Esgotamento Sanitário do Distrito de Aracatiaçu	Portela, Monte Carmelo Spe Ltda. CNPJ: 46.439.403/0001-32	34/2022 - SEINFRA	1.713.665,38	1.774.857,07	205.639,85	1.492.259,81	OS 07/06/2022 930 dias	754	Em Execução	87,08%
Construção de Estação Elevatória de Esgoto no Bairro Cohab I (Bacia 21)	Construtora Santa Beatriz LTDA. CNPJ: 11.962.967/0001-70	005/2023-SEINFRA	111.584,87	115.569,35	13.390,18	96.130,37	OS 24/01/2023 540 dias	523	Em Execução	86,15%
Sistema de Esgotamento Sanitário dos Bairros Sumaré e Padre Palhano	Tutti Engenharia Civil LTDA. CNPJ: 08.394.134/0001-46	82/2022 - SEINFRA	2.128.567,36	2.204.574,40	255.428,08	1.793.105,14	OS 01/09/2022 690 dias	668	Em Execução	84,24%
Sistema de Esgotamento Sanitário no Bairro Jerônimo De Medeiros Prado	Santa Beatriz e R.R. Portela SPE LTDA. CNPJ: 48.567.728/0001-26	115/2022-SEINFRA	370.481,71	383.710,90	44.457,80	288.234,77	OS 24/01/2023 630 dias	523	Em Execução	77,80%
Conclusão do Sistema de Esgotamento Sanitário do Bairro Cohab II	Construtora Santa Beatriz LTDA. CNPJ: 11.962.967/0001-70	20/2022-SEINFRA	595.068,36	616.317,10	71.408,20	447.967,46	OS 19/01/2022 960 dias	893	Em Execução	75,28%

ATIVIDADES CONTRATADAS	EMPRESA CONTRATADA CNPJ	CONTRATO	VALOR DO CONTRATO (*US\$)	VALOR PREVISTO DE APORTE CAF (*US\$)	VALOR PREVISTO DE APORTE PMS (*US\$)	VALOR PAGO (*US\$)	ORDEM DE SERVIÇO E PRAZO DA OBRA (DIAS)	TEMPO DECORRIDO (DIAS)	SITUAÇÃO	PERCENTUAL DE EXECUÇÃO* FÍSICO FINANCEIRO
Pavimentação asfáltica dos trechos atendidos pela drenagem dos bairros Renato Parente e Vila União, Município de Sobral/CE	Copa Engenharia Ltda. CNPJ: .655.660/0001-74	29/2024-SEINFRA	324.489,90	285.551,11	38.938,79	218.965,78	OS 03/06/2024 60 dias	27	Em Execução	67,48%
Reforma e Ampliação do Hospital Municipal Estevam Ponte	Tutti Engenharia Civil LTDA. CNPJ: 08.394.134/0001-46	0054/2023-SMS	2.539.190,94	2.629.860,56	304.702,91	1.553.477,02	OS 24/03/2023 620 dias	464	Em Execução	61,18%
Conclusão do Sistema de Esgotamento Sanitário do Bairro Alto da Expectativa	Construtora Santa Beatriz LTDA. CNPJ: 11.962.967/0001-70	26/2023-SEINFRA	503.654,30	521.638,83	60.438,52	185.546,25	OS 25/05/2023 540 dias	402	Em Execução	36,84%
Ecopontos nos Bairros Sumaré, Dr. Juvêncio De Andrade E Cohab II	Construtora Santa Beatriz LTDA. CNPJ: 11.962.967/0001-70	004/2023-SEUMA	128.963,02	133.568,04	15.475,56	9.324,03	OS 28/06/2023 375 dias	368	Em Execução	7,23%
<b>BENS</b>										
Aquisições De 07 Triciclos Elétricos De Carga Com Caçamba Para Utilização Em Processo De Recolhimento De Resíduos Sólidos Recicláveis	Lisandra Teixeira Rios - ME. CNPJ: 26.980.161/0001-82	0054/2022-SEUMA	49.119,20	50.873,15	5.894,30	42.242,51	27/10/2022 731 dias	612	Em Execução	86%
Aquisições De Lixeiras Urbanas De Tipo I E Tipo II, Com Instalação Inclusa	O M Barbosa Comercio e Serviços. CNPJ: 33.783.588/0001-56	001/2023 - SEUMA	61.314,32	63.503,74	7.357,72	24.629,96	19/01/2023 730 dias	529	Em Execução	40%
Aquisição De Pontos De Ônibus Com E Sem Bancos, Com Instalação Inclusa	INCA - Estruturas Metálicas Construção E Urbanização. CNPJ: 08.946.024/0001-40	001/2023-SETRAN	261.982,43	260.000,00	31.437,89	104.792,97	01/02/2023 545 dias	515	Em Execução	40%
Aquisição de Conjunto Motobomba para a Estação de	EDINEIDE DE F. VASQUES BRITO COMÉRCIO E SERVIÇOS - ME. CNPJ: 31.261.184/0001-77	009/2024 - SEINFRA	30.000,00	26.400,00	3.600,00	0,00	31/01/2024 365 dias	151	Em Execução	0%

ATIVIDADES CONTRATADAS	EMPRESA CONTRATADA CNPJ	CONTRATO	VALOR DO CONTRATO (*US\$)	VALOR PREVISTO DE APORTE CAF (*US\$)	VALOR PREVISTO DE APORTE PMS (*US\$)	VALOR PAGO (*US\$)	ORDEM DE SERVIÇO E PRAZO DA OBRA (DIAS)	TEMPO DECORRIDO (DIAS)	SITUAÇÃO	PERCENTUAL DE EXECUÇÃO* FÍSICO FINANCEIRO
Tratamento de Água no bairro Sumaré	IMBIL – INDÚSTRIA E MANUTENÇÃO DE BOMBAS ITA LTDA. CNPJ: 51.482.776/0001-26.	008/2024 - SEINFRA	121.698,11	107.094,34	14.603,77	0,00	31/01/2024 365 dias	151	Em Execução	0%
<b>SERVIÇOS E CONSULTORIAS</b>										
Revisão do Plano Diretor Municipal de Sobral	Greenbrazil Arquitetura e Engenharia LTDA-EPP. CNPJ: 08.968.848/0001-10.	0025/2019-SEUMA	97.615,84	103.348,21	11.713,90	97.615,84	OS 25/11/2019 1600 dias	1600	Concluído	100%
Auditoria Externa	Sá Leitão Auditores S/S. CNPJ: 35.330.125/0001-64.	0014/2019-SEUMA	36.067,35	37.355,25	4.328,08	28.853,88	OS 02/10/2019 1865 dias	1733	Em Execução	80%
Elaboração do Diagnóstico e Cadastramento das Redes Públicas de Saneamento (Água, Esgoto e Drenagem) da Área Urbana da Sede Do Município de Sobral e na Sede do Distrito de Aracatiçu	Consórcio TP PRODESOL	0043/2022-SEUMA	577.389,19	598.006,64	69.286,70	381.076,87	OS 06/07/2022 915 dias	725	Em Execução	66,00%
Supervisora Técnica E Socioambiental De Obras	Consórcio Comol/Certare. CNPJ: 50.465.592/0001-95	005/2023-SEUMA	1.308.036,77	1.151.072,36	156.964,41	527.400,43	OS 15/05/2023 1160 dias	412	Em Execução	40,32%
Implementação Do Plano De Arborização Urbana De Sobral (Corredores Verdes II)	Sobral Garden LTDA. CNPJ: 05.352.736/0001-42.	044/2022-SEUMA	301.631,12	312.401,79	36.195,73	63.644,17	OS 27/06/2022 1096 dias	734	Em Execução	21,10%

ATIVIDADES CONTRATADAS	EMPRESA CONTRATADA CNPJ	CONTRATO	VALOR DO CONTRATO (*US\$)	VALOR PREVISTO DE APORTE CAF (*US\$)	VALOR PREVISTO DE APORTE PMS (*US\$)	VALOR PAGO (*US\$)	ORDEM DE SERVIÇO E PRAZO DA OBRA (DIAS)	TEMPO DECORRIDO (DIAS)	SITUAÇÃO	PERCENTUAL DE EXECUÇÃO* FÍSICO FINANCEIRO
Serviços de vídeo inspeção robotizada e realização de testes de fumaça e corante de modo a investigar a existência de ligações irregulares às redes de saneamento e ao diagnóstico das redes; limpeza/desobstrução das redes de saneamento, recuperação de galerias e demais componentes.	Azimute Tech Inspeção e Tecnologia Ltda - CNPJ: 26.599.349/0001-85	026/2023 - SEUMA	1.042.865,26	917.721,43	125.143,83	114.715,18	OS 11/01/2024 365 dias	171	Em Execução	11%
Programa de Educação Socioambiental de Sobral - Etapa II	Maestria Projetos e Eventos Ltda. CNPJ: 08.638.883/0001-71	010/2024-SEUMA	277.668,68	244.348,44	33.320,24	13.883,43	OS 05/04/2024 365 dias	86	Em Execução	5%

TAXA DE CÂMBIO US\$ 5,3000 – 28/06/2024

(\*) FONTE: PORTAL DA TRANSPARÊNCIA - PREFEITURA MUNICIPAL DE SOBRAL

## 5. CRONOGRAMA DE INVESTIMENTOS

Nos QUADROS Nº 09, 10 e 11 são apresentados os valores realizados no ano de 2019 (ano 1), 2020 (ano 2), 2021 (ano 3), 2022 (ano 4), 2023 (ano 5) e os valores estimados para os anos de 2024 (ano 6) e 2025 (ano 7) referentes ao cronograma de investimentos, considerando o 2º Termo de Aditivo do Contrato de Empréstimo, que prorroga o prazo de execução do Programa até o fim de 2025.

**QUADRO Nº 09 – CRONOGRAMA DE INVESTIMENTOS (PARTE 1/3)**

ORD	COMPONENTES	VALOR (US\$)			DESEMBOLSO ANUAL (US\$)					
		TOTAL	FONTES DE FINANCIAMENTO		2019			2020		
			PMS	CAF	PMS	CAF	TOTAL	PMS	CAF	TOTAL
		62.500.000,00	12.500.000,00	50.000.000,00	525.097,31	4.590.818,00	5.115.915,31	2.741.730,90	7.401.571,56	10.143.302,46
1	SANEAMENTO AMBIENTAL	40.845.151,51	4.132.015,15	36.613.136,36	40.815,18	2.359.575,92	2.400.391,10	0,00	6.263.947,77	6.263.947,77
2	GESTÃO AMBIENTAL	9.292.727,27	5.269.272,73	4.123.454,54	54.314,18	509.635,52	563.949,70	2.499.273,36	499.595,37	2.998.868,73
3	MOBILIDADE URBANA	1.560.000,00	1.300.000,00	260.000,00	0,00	0,00	0,00	220.000,00	0,00	220.000,00
4	INFRAESTRUTURA SOCIAL	6.937.121,22	913.712,12	6.023.409,10	36.000,00	1.135.947,48	1.171.947,48	19.457,54	373.719,42	393.176,96
5	FORTELECIMENTO INSTITUCIONAL	600.000,00	600.000,00	0,00	386.811,33	0,00	386.811,33	0,00	0,00	0,00
6	GESTÃO DO PROGRAMA	2.790.000,00	285.000,00	2.505.000,00	7.156,62	110.659,08	117.815,70	3.000,00	264.309,00	267.309,00
7	CUSTOS DE FINANCIAMENTO	475.000,00	0,00	475.000,00	0,00	475.000,00	475000	0,00	0,00	0,00

*Handwritten signature/initials*

**QUADRO Nº 10 – CRONOGRAMA DE INVESTIMENTOS (PARTE 2/3)**

ORD	COMPONENTES	2021			2022			2023		
		PMS	CAF	TOTAL	PMS	CAF	TOTAL	PMS	CAF	TOTAL
		<b>1.240.598,86</b>	<b>8.329.477,26</b>	<b>9.570.076,12</b>	<b>3.087.102,19</b>	<b>10.797.212,65</b>	<b>13.884.314,84</b>	<b>1.900.082,44</b>	<b>10.477.333,53</b>	<b>12.377.415,97</b>
1	SANEAMENTO AMBIENTAL	419.380,11	7.042.555,00	7.461.935,11	1.410.200,44	8.916.696,34	10.326.896,78	1.021.866,87	7.206.781,44	8.228.648,31
2	GESTÃO AMBIENTAL	561.781,99	449.627,06	1.011.409,05	915.000,00	384.516,31	1.299.516,31	269.612,50	1.343.932,09	1.613.544,59
3	MOBILIDADE URBANA	80.000,00		80.000,00	370.000,00	130.000,00	500.000,00	168.569,98	27.000,00	195.569,98
4	INFRAESTRUTURA SOCIAL	93.802,84	413.742,20	507.545,04	350.000,00	900.000,00	1.250.000,00	283.300,77	1.290.000,00	1.573.300,77
5	FORTALECIMENTO INSTITUCIONAL	0	0	0	0	0	0,00	110.590,35	0	110.590,35
6	GESTÃO DO PROGRAMA	85.633,92	423.553,00	509.186,92	41.901,75	466.000,00	507.901,75	46.141,97	609.620,00	655.761,97
7	CUSTOS DE FINANCIAMENTO	0	0	0	0	0	0	0	0	0

**QUADRO Nº 11 – CRONOGRAMA DE INVESTIMENTOS (PARTE 3/3)**

ORD	COMPONENTES	2024 (ADITIVO)			2025 (ADITIVO)		
		PMS	CAF	TOTAL	PMS	CAF	TOTAL
		<b>2.626.197,35</b>	<b>8.201.587,00</b>	<b>10.849.092,06</b>	<b>357.883,24</b>	<b>202.000,00</b>	<b>559.883,24</b>
1	SANEAMENTO AMBIENTAL	924.484,73	4.823.579,89	5.848.064,62	315.267,82	0,00	315.267,82
2	GESTÃO AMBIENTAL	969.290,70	936.148,19	1.805.438,89	0	0	0,00
3	MOBILIDADE URBANA	461.430,02	103.000,00	564.430,02	0	0	0,00
4	INFRAESTRUTURA SOCIAL	131.150,97	1.910.000,00	2.041.150,97	0,00	0,00	0,00
5	FORTALECIMENTO INSTITUCIONAL	102598,323	0	102.598,32	0	0	0,00
6	GESTÃO DO PROGRAMA	58.550,32	428.858,92	487.409,24	42.615,42	202.000,00	244.615,42
7	CUSTOS DE FINANCIAMENTO	0	0	0	0	0	0

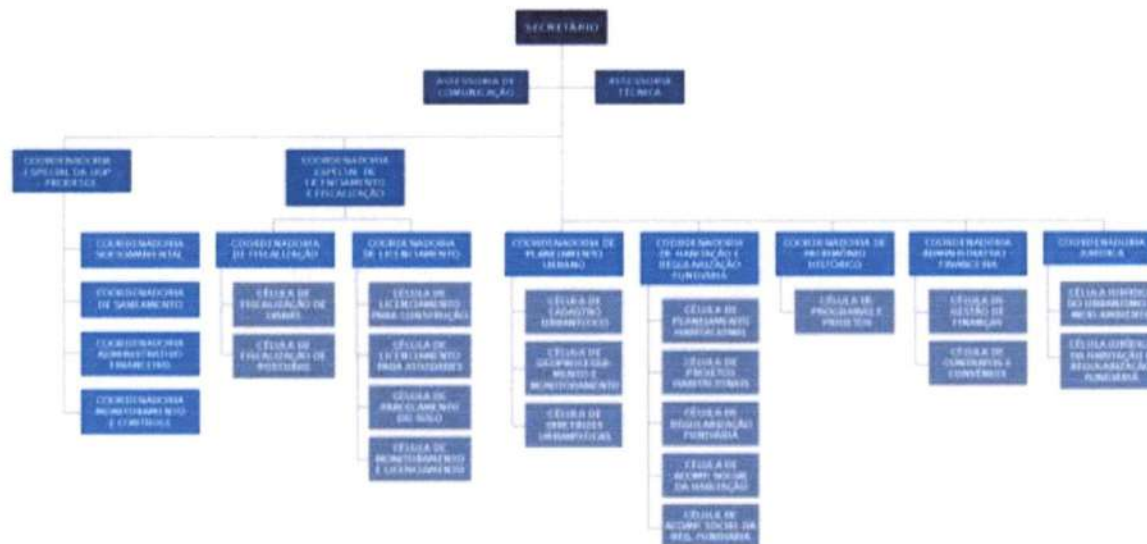
5  
11  
7



## 6. ASPECTOS ADMINISTRATIVOS

A administração, coordenação e supervisão do Programa são realizadas por meio da Unidade de Gerenciamento do Programa - UGP, integrante da estrutura organizacional e física da Secretaria do Urbanismo, Habitação e Meio Ambiente - SEUMA (Órgão Executor) (FIGURA Nº 02).

**FIGURA Nº 02. ESTRUTURA ORGANIZACIONAL DO ÓRGÃO EXECUTOR/SEUMA**



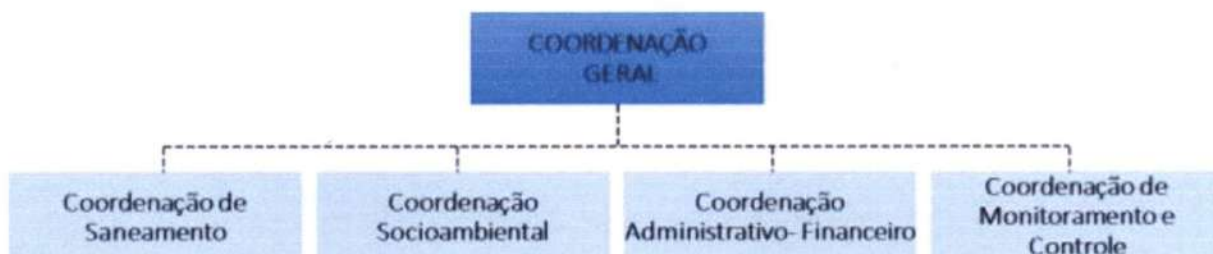
FONTE: Sobral, Lei Nº 2.179, de 1º de dezembro de 2021.

Handwritten signature/initials.

### 6.1. UNIDADE DE GERENCIAMENTO DO PROGRAMA

Para cumprir com suas funções e responsabilidades, a UGP foi estruturada de acordo com o Decreto Municipal Nº 2101 de 17 de agosto de 2018 (FIGURA Nº 03).

**FIGURA Nº 03. ORGANOGRAMA DA UGP**



FONTE: Sobral, Lei Nº 2.179, de 1º de dezembro de 2021.

**QUADRO Nº 12 – DESCRIÇÃO DA UGP COM SEUS MEMBROS E ENDEREÇOS ELETRÔNICOS**

ITEM	NOME	CARGO	E-MAIL	TELEFONE
1	Fernanda Elias Fernandes	Coordenadora Geral	<a href="mailto:fernandafernandes@sobral.ce.gov.br">fernandafernandes@sobral.ce.gov.br</a>	(88) 3677.1252
2	Jefferson Sousa Rocha	Coordenador de Saneamento	<a href="mailto:jeffersonrocha@sobral.ce.gov.br">jeffersonrocha@sobral.ce.gov.br</a>	(88) 3677.1252
3	Lívia Alves de Souza	Coordenadora Socioambiental	<a href="mailto:liviaalves@sobral.ce.gov.br">liviaalves@sobral.ce.gov.br</a>	(88) 3677.1252
4	Francisco Nailton de Meneses	Coordenador Administrativo Financeiro	<a href="mailto:nailton.meneses@sobral.ce.gov.br">nailton.meneses@sobral.ce.gov.br</a>	(88) 3677.1252
5	Maria Eduarda Sousa Cavalcante	Coordenadora de Monitoramento e Controle	<a href="mailto:eduardasousa@sobral.ce.gov.br">eduardasousa@sobral.ce.gov.br</a>	(88) 3677.1252

Além da SEUMA, outras secretarias e órgãos da estrutura organizacional da Prefeitura de Sobral fornecem apoio ao Programa nas matérias que lhes competem, entre as quais destacam-se:

- Secretaria da Infraestrutura (SEINFRA): realiza o acompanhamento e fiscalização das obras do Programa e presta assessoria técnica à UGP;
- Secretaria de Serviços Públicos (SESEP): atua no acompanhamento das ações referentes aos resíduos sólidos do Programa;
- Secretaria de Finanças (SEFIN): compartilha a responsabilidade pela execução financeira do Programa, nas funções de empenho, pagamento e contabilidade, não executadas diretamente, mas demandadas e acompanhadas pelo Coordenador Administrativo-Financeiro da UGP;
- Secretaria da Juventude, Esporte e Lazer (SECJEL): atua no acompanhamento das ações referentes à implementação dos equipamentos de esporte e lazer;
- Secretaria Municipal da Saúde (SMS): atua no acompanhamento das ações referentes à implementação dos equipamentos de saúde;

- f) Secretaria Municipal da Educação (SME): atua no acompanhamento das ações referentes à educação ambiental;
- g) Secretaria do Trânsito e Transporte (SETRAN): atua no acompanhamento das ações referentes à mobilidade;
- h) Serviço Autônomo de Água e Esgoto de Sobral (SAAE): autarquia municipal que administra os sistemas de água e esgoto do município, presta assessoria técnica à UGP e valida os projetos;
- i) Agência Municipal de Meio Ambiente (AMA): atua no acompanhamento das ações referentes ao Plano de Arborização e Educação Ambiental; e no licenciamento das obras; e
- j) Comissão Central de Licitações (CELIC): compõe a estrutura da Prefeitura, sendo responsável pela realização de todas as licitações do Programa.

Além disso, o acompanhamento das obras do Programa também é realizado por intermédio de supervisão técnica e ambiental contratada para este fim, executada inicialmente pelo Consórcio MBS, constituído pelas empresas Magna Engenharia LTDA. e Beck de Souza Engenharia LTDA., mediante o Contrato nº 015/2019-SEUMA; e, a partir de maio de 2023, a supervisão técnica passou a ser executada pelo Consórcio Comol-Certare, constituído pelas empresas Comol Construções e Consultoria Moreira Lima LTDA. e Certare Engenharia e Consultoria LTDA., mediante o Contrato nº 005/2023-SEUMA.

No ANEXO 02 – REGISTRO DAS CORRESPONDÊNCIAS ENVIADAS À CAF (JAN-JUNHO/2024) consta o registro das correspondências feitas entre a Prefeitura Municipal de Sobral e o Banco de Desenvolvimento da América Latina e Caribe, no primeiro semestre de 2024.

## 7. ASPECTOS LICITATÓRIOS

A UGP-PRODESOL, junto à Central de Licitações (CELIC), dá prosseguimento às ações previstas na Carteira de Projetos, bem como no Plano de Aquisições.

Durante o primeiro semestre de 2024 teve-se a homologação de resultado das licitações: a) Chamada Pública para contratação de consultoria especializada para Avaliação de Impacto do Projeto de Jardins Filtrantes em Sobral<sup>2</sup> — fruto do Convênio de Cooperação Técnica Não Reembolsável firmado entre a CAF e a Prefeitura de Sobral; e b) Concorrência Pública Internacional para a contratação de empresa especializada para Implementação do Programa de Educação Socioambiental de Sobral Etapa 2<sup>3</sup>.

Além destas, encontra-se em finalização a Concorrência Pública Internacional para elaboração do Plano de Melhoramento Institucional e Operacional (PMIO) do Serviço Autônomo de Água e Esgoto de Sobral (SAAE)<sup>4</sup>, em fase de homologação.

A UGP-PRODESOL tem trabalhado na elaboração de termos de referência e editais, que se encontram em trâmites internos de análise, a saber: a) Plano de Manejo de Unidade de

<sup>2</sup> CH23001-SEUMA. Disponível em: <https://licitacoes.sobral.ce.gov.br/detalhes/procedimento:166>

<sup>3</sup> CP23001-SEUMA. Disponível em: <https://licitacoes.sobral.ce.gov.br/detalhes/licitacao:3746>

<sup>4</sup> CP23002-SEUMA. Disponível em: <https://licitacoes.sobral.ce.gov.br/detalhes/licitacao:3596>

Conservação Municipal e b) Revisão do Plano Municipal de Saneamento Básico e Elaboração do Plano Diretor de Drenagem Urbana. Todas essas licitações com previsão de publicação do edital no segundo semestre de 2024.

Os documentos pertinentes das próximas licitações, conforme citadas acima, serão encaminhados à CAF no decorrer do segundo semestre de 2024, conforme versa a Cláusula 7(C) – Prévias a Cada Licitação de Consultoria.



**8. PLANO DE AQUISIÇÕES**

No Plano de Aquisições a seguir (QUADRO Nº 13), são apresentadas as atividades por categoria, contendo a modalidade de cada licitação, bem como os valores estimados e o status de cada atividade planejada.

**QUADRO Nº 13 – PLANO DE AQUISIÇÕES (US\$)**

LICITAÇÕES	VALOR ESTIMADO (US\$)	VALOR CONTRATADO (US\$)
<b>1. OBRAS</b>	<b>50.046.192,92</b>	<b>41.357.759,53</b>
<b>2. BENS E SERVIÇOS</b>	<b>6.624.803,38</b>	<b>9.068.290,03</b>
<b>3. CONSULTORIAS</b>	<b>6.321.032,89</b>	<b>4.193.581,56</b>
<b>TOTAL</b>	<b>62.992.029,19</b>	<b>54.619.631,12</b>

ID	Ação	Método de Licitação	Valor Estimado (US\$)	Valor Contratado (US\$)	Data Homologação	Data Assinatura Contrato	Empresa	Nº Contrato	Situação No Período
<b>1. OBRAS</b>			<b>50.046.192,92</b>	<b>41.357.759,53</b>					
1.1	Rede Coletora de Águas Servidas Distrito Rafael Arruda	Tomada de Preços	101.354,70	73.190,65	22/01/2020	23/01/2020	R.R. PORTELA CONSTRUÇÕES E LOCAÇÕES DE VEÍCULOS LTDA-ME	0012/2020-SEINFRA	Executado
1.2	SES Bairro Alto da Brasília (CONTRATO 1)	Regras Próprias de Organismos Internacionais	2.576.790,03	92.338,91	17/10/2019	20/11/2019	HYDROGEO PROJETOS E SERVIÇOS EIRELI	0019/2019-SEUMA	Rescindido
1.3	Conclusão do SES Bairro Alto da Brasília (CONTRATO 2)	Dispensa	1.798.142,44	2.015.036,23	04/05/2020	04/05/2020	TUTTI ENGENHARIA CIVIL LTDA	0011/2020-SEUMA	Executado
1.4	SES Bairro Dom Expedito (CONTRATO 1)	Concorrência Pública	784.546,28	23.127,39	29/10/2019	20/11/2019	HYDROGEO PROJETOS E SERVIÇOS EIRELI	0021/2019-SEUMA	Rescindido
1.5	Conclusão do SES Bairro Dom Expedito (CONTRATO 2)	Dispensa	566.511,38	582.722,22	04/05/2020	04/05/2020	TUTTI ENGENHARIA CIVIL LTDA	0010/2020-SEUMA	Executado
1.6	SES Bairro Alto da Expectativa (CONTRATO 1)	Concorrência Pública	1.245.116,43	1.134.534,44	09/10/2019	17/10/2019	ARN ENGENHARIA EIRELI	0017/2019-SEUMA	Rescindido
1.7	Conclusão do SES Bairro Alto da Expectativa (CONTRATO 2)	Concorrência Pública	641.574,77	558.570,86	15/05/2023	17/05/2023	CONSTRUTORA SANTA BEATRIZ LTDA - EPP17	26/2023-SEINFRA	Em Execução
1.8	SES Bairros Parque Silvana e Campo dos Velhos	Regras Próprias de Organismos Internacionais	3.178.142,94	2.135.064,30	05/11/2019	20/11/2019	CONSTRUTTI CONSTRUÇÕES SPE LTDA	0022/2019-SEUMA	Executado

1.9	SES Bairro Junco	Concorrência Pública	2.003.620,83	2.376.636,76	08/09/2020	09/09/2020	CONSTRUTORA GRANITO LTDA	0012/2020-SEUMA	Executado
1.10	SES Distrito de Aracatiçu (CONTRATO 1)	Regras Próprias de Organismos Internacionais	2.876.691,39	1.103.005,15	22/09/2020	30/09/2020	BR SANEAMENTO LTDA	0016/2020 - SEUMA	Rescindido
1.11	Conclusão do SES Distrito de Aracatiçu (CONTRATO 2)	Dispensa	1.800.345,46	1.801.982,16	24/05/2022	27/05/2022	PORTELA, MONTE CARMELO SPE LTDA	34/2022-SEINFRA	Em Execução
1.12	SES Bairro Cohab II (CONTRATO 1)	Concorrência Pública	680.024,43	232.658,00	16/10/2019	20/11/2019	CONSTRUTORA BRITÂNIA LTDA	0020/2019-SEUMA	Rescindido
1.13	Conclusão do SES Bairro Cohab II (CONTRATO 2)	Concorrência Pública	688.504,32	757.485,63	14/12/2021	12/01/2022	CONSTRUTORA SANTA BEATRIZ LTDA - EPP17	20/2022-SEINFRA	Em Execução
1.14	SES Bairro Sumaré (Rua Pintor Lemos) (CONTRATO 1)	Tomada de Preços	335.489,43	119.268,00	13/12/2019	24/01/2020	CONSTRUTORA BRITÂNIA LTDA	0030/2019-SEUMA	Rescindido
1.15	Conclusão do SES Bairro Sumaré (Rua Pintor Lemos) (CONTRATO 2)	Tomada de Preços	226.450,88	229.558,11	21/07/2021	21/07/2021	CONSTRUTORA SANTA BEATRIZ LTDA - EPP17	34/2021-SEINFRA	Executado
1.16	SES Bairro Cidade Dr. José Euclides	Concorrência Pública	7.759.052,51	7.418.093,99	19/05/2021	20/05/2021	TUTTI ENGENHARIA CIVIL LTDA	0010/2021-SEINFRA	Em Execução
1.17	SES Bairro Dom José	Concorrência Pública	1.361.931,14	1.448.865,81	29/11/2021	30/11/2021	TUTTI ENGENHARIA CIVIL LTDA	73/2021-SEINFRA	Executado
1.18	SES Distrito Jordão	Concorrência Pública	2.255.725,92	1.762.908,89	27/05/2022	10/06/2022	CONSTRUTORA SANTA BEATRIZ LTDA - EPP17	50/2022-SEINFRA	Em Execução
1.19	SES Bairros Sumaré e Padre Palhano	Regras Próprias de Organismos Internacionais	2.831.526,88	2.572.003,47	19/08/2022	24/08/2022	TUTTI ENGENHARIA CIVIL LTDA	82/2022-SEINFRA	Em Execução
1.20	SES Bairro Junco (complementação)	Regras Próprias de Organismos Internacionais	533.002,95	439.082,73	28/10/2022	18/11/2022	CONSTRUTORA SANTA BEATRIZ LTDA - EPP17	116/2022-SEINFRA	Executado
1.21	SES Bairro Jerônimo de Medeiros Prado	Concorrência Pública	482.774,18	410.877,63	13/10/2022	18/11/2022	CONSTRUTORA SANTA BEATRIZ LTDA - EPP17	115/2022-SEINFRA	Em Execução
1.22	Programa de Ligações Intradomiciliares	Concorrência Pública	890.391,51	770.099,16	06/09/2023	16/11/2023	M K SERVIÇOS EM CONSTRUÇÃO E TRANSPORTE ESCOLAR LTDA	51/2023-SEINFRA	Em Execução
1.23	Construção da ETE Distrito Rafael Arruda	Tomada de Preços	173.725,91	165.879,38	18/08/2021	24/08/2021	CONSTRUTORA SANTA BEATRIZ LTDA - EPP17	50/2021-SEINFRA	Executado
1.24	Requalificação de 24 (vinte e quatro) Estações Elevatórias de Esgotos (EEE)	Concorrência Pública	848.261,99	977.359,22	21/08/2019	29/08/2019	CONSTRUTORA SANTA BEATRIZ LTDA	0011/2019 - SEUMA	Executado

19/11

1.25	Requalificação de 4 (quatro) Estações de Tratamento de Esgotos (ETE)	Tomada de Preços	520.765,15	338.345,00	05/11/2019	20/11/2019	R. R. PORTELA CONSTRUÇÕES E LOCAÇÃO DE VEÍCULOS	0023/2019-SEUMA	Executado
1.26	Construção de Estação Elevatória de Esgoto Bairro Cohab I (Bacia 21)	Concorrência Pública	138.514,86	123.751,66	07/12/2022	17/01/2023	CONSTRUTORA SANTA BEATRIZ LTDA - EPP17	05/2023-SEINFRA	Em Execução
1.27	Adutora Distrito Jordão	Concorrência Pública	2.002.706,01	1.959.618,92	24/05/2018	24/07/2018	CONSTRUTORA E & J LTDA-ME	0056/2018-SECOMP	Executado
1.28	Ampliação do Sistema Abastecimento de Água da Serra do Rosário (localidade Casa Forte)	Tomada de Preços	50.837,02	31.408,59	22/07/2021	03/08/2021	CNT - CONSTRUTORA NOVA TERRA EIRELI - EEP	35/2021-SEINFRA	Executado
1.29	Ampliação do Sistema Abastecimento de Água da Serra do Rosário (localidade Desterro)	Tomada de Preços	179.066,31	138.383,99	29/10/2021	18/04/2022	CNT - CONSTRUTORA NOVA TERRA EIRELI - EEP	31/2022-SEINFRA	Executado
1.30	Construção de 3 (três) Ecopontos nos Bairros Cohab II, Dr. Juvêncio de Andrade e Sumaré	Tomada de Preços	151.999,17	143.024,65	17/02/2023	06/03/2023	CONSTRUTORA SANTA BEATRIZ LTDA - EPP17	004/2023-SEUMA	Em Execução
1.31	Drenagem Urbana Bairro Renato Parente	Concorrência Pública	782.931,04	570.152,04	09/09/2022	23/09/2022	R. R. PORTELA CONSTRUÇÕES E LOCAÇÃO DE VEÍCULOS	93/2022-SEINFRA	Em Execução
1.32	Drenagem Urbana Bairro Vila União	Tomada de Preços	393.611,64	296.760,60	02/09/2022	23/09/2022	PIO ENGENHARIA E ARQUITETURA LTDA	101/2022-SEINFRA	Em Execução
1.33	Drenagem Urbana Bairro Padre Ibiapina (entorno da Lagoa da Rua da Ressurreição)	Concorrência Pública	639.992,97	470.609,05	19/04/2023	17/05/2023	CONSTRUTORA CARNEIRO AZEVEDO LTDA	25/2023-SEINFRA	Em Execução
1.34	Drenagem Urbana Bairro Dom José (entorno Praça)	Tomada de Preços	136.292,27	108.947,31	04/08/2021	09/03/2022	CONSTRUTORA CARNEIRO AZEVEDO LTDA	25/2022-SEINFRA	Executado
1.35	Pavimentação Asfáltica dos Trechos Atendidos pela Drenagem dos Bairros Renato Parente e Vila União	Concorrência Pública	-	275.256,99	29/05/2024	03/06/2024	COPA ENGENHARIA LTDA	29/2024-SEINFRA	Em Execução
1.36	Instalação de Jardins Filtrantes no Riacho Pajeú	Tomada de Preços	140.255,27	198.660,80	22/05/2018	12/06/2018	R.R. PORTELA CONSTRUÇÕES E LOCAÇÕES DE VEÍCULOS LTDA - ME	031/2018 - SECOMP	Executado

10/11

1.37	Sistema De Filtragem Dos Parques Da Cidade E Pajeú	Tomada de Preços	272.544,80	352.170,17	23/07/2019	26/07/2019	R.R. PORTELA CONSTRUÇÕES E LOCAÇÕES DE VEÍCULOS LTDA - ME	020/2019 - SEINF	Executado
1.38	Urbanização do Riacho do Urubu	Tomada de Preços	363.494,28	240.094,09	13/12/2019	21/07/2020	R.R. PORTELA CONSTRUÇÕES E LOCAÇÕES DE VEÍCULOS LTDA - ME	047/2020 - SEINF	Executado
1.39	Requalificação Urbana do Alto do Cristo	Concorrência Pública	-	22.824,04	07/05/2018	14/06/2018	TUTTI ENGENHARIA CIVIL LTDA	032/2018-SECOMP	Executado
1.40	Reforma do Parque da Cidade	Tomada de Preços	-	61.329,00	25/05/2020	26/05/2020	CONSTRUTORA IRMAOS PIMENTA LTDA-ME	035/2020-SEINF	Executado
1.41	Requalificação Urbana do Parque Lagoa da Fazenda	Regras Próprias de Organismos Internacionais	-	403.726,60	08/05/2018	18/07/2018	PIO ENGENHARIA E ARQUITETURA LTDA	052/2018-SECOMP	Executado
1.42	Urbanização do Parque da Estação Ferroviária	Dispensa	-	167.357,19	05/02/2021	05/02/2021	TUTTI ENGENHARIA CIVIL LTDA	001/2021-SEINF	Executado
1.43	Areninha - Parque Pajeú	Concorrência Pública	394.817,90	126.954,25	02/04/2018	09/05/2018	R.R. PORTELA CONSTRUÇÕES E LOCAÇÕES DE VEÍCULOS LTDA - ME	019/2018 - SECOMP	Executado
1.44	Areninha - Margem Esquerda	Tomada de Preços	142.276,42	285.619,11	17/04/2019	16/07/2019	SALINAS EMPREENDIMENTOS	13/2019 - SEINF	Executado
1.45	Campinho - Areinha - Aracatiaçu	Tomada de Preços	117.223,83	123.677,34	26/07/2019	16/08/2019	PETTRUS CONSTRUÇÕES E EMPREENDIMENTOS IMOBILIÁRIOS	032/2019 - SEINF	Executado
1.46	Campinho - Patriarca	Tomada de Preços	62.580,65	63.590,25	18/09/2019	18/09/2019	R.R. PORTELA CONSTRUÇÕES E LOCAÇÕES DE VEÍCULOS LTDA - ME	041/2019 - SEINF	Executado
1.47	Areninha - Mucambinho (CIE)	Tomada de Preços	289.809,19	291.649,76	19/07/2018	03/09/2018	RVP CONSTRUÇÕES E SERVIÇOS	085/2018 - SECOMP	Executado
1.48	Campinho - Sumaré	Tomada de Preços	77.610,48	56.541,08	22/07/2020	23/07/2020	LS ENGENHARIA E LOCAÇÕES EIRELI	049/2020-SEINF	Executado
1.49	Campinho - Alto do Cristo	Tomada de Preços	59.671,39	40.103,47	18/08/2020	19/08/2020	EMPRESA CUNHA EDIFICAÇÕES E CONSTRUÇÕES	054/2020-SEINF	Executado
1.50	Campinho - Gerardo Cristino	Tomada de Preços	248.069,23	56.153,04	10/03/2020	10/09/2020	LS ENGENHARIA E LOCAÇÕES EIRELI	024/2020-SECJEL	Executado

19/11



1.51	Campinho - Dom Expedito (Margem Direita)	Tomada de Preços	79.028,21	55.079,61	30/12/2021	23/02/2022	LS ENGENHARIA E LOCAÇÕES EIRELI	10/2022-SEINFRA	Executado
1.52	Areninha - Sinhá Sabóia	Tomada de Preços	497.319,15	341.423,31	08/10/2021	19/10/2021	BWS CONSTRUÇÕES LTDA	61/2021-SEINFRA	Executado
1.53	Areninha - José Euclides	Tomada de Preços	409.017,70	314.113,78	11/04/2022	25/04/2022	R.R. PORTELA CONSTRUÇÕES E LOCAÇÕES DE VEÍCULOS LTDA-ME	29/2022-SEINFRA	Executado
1.54	Construção do Centro de Saúde da Família do Residencial Nova Caiçara	Concorrência Pública	374.934,82	377.274,88	29/11/2017	05/02/2018	R.R. PORTELA CONSTRUÇÕES E LOCAÇÃO DE VEÍCULOS LTDA - ME	021/2018-SAÚDE	Executado
1.55	Ampliação e Reforma da Unidade Mista de Saúde do Bairro Sinhá Saboia	Tomada de Preços	586.698,53	484.486,00	17/04/2020	23/04/2020	R.R. PORTELA CONSTRUÇÕES E LOCAÇÃO DE VEÍCULOS LTDA - ME	0147/2020 -SAÚDE	Executado
1.56	Construção do Centro de Saúde da Família do Centro	Tomada de Preços	558.677,49	446.440,58	30/05/2022	07/06/2022	CONSTRUTORA CARNEIRO AZEVEDO LTDA	0193/2022-SMS	Executado
1.57	Construção do Centro de Saúde da Família do Distrito São José do Torto	Tomada de Preços	323.813,48	223.116,90	25/07/2022	30/08/2022	PIMENTA ENGENHARIA LTDA	0307/2022-SMS	Executado
1.58	Reforma UTI do Hospital Dr. Estevam	Tomada de Preços	201.075,37	86.345,26	21/01/2022	04/02/2022	BWS CONSTRUÇÕES LTDA	0019/2022-SMS	Executado
1.59	Reforma do Centro de Imagens do Hospital Dr. Estevam	Tomada de Preços	54.827,51	66.366,46	24/11/2021	10/12/2021	FRANCISCO ROMENIK PARENTE PONTE 01899323333	0449/2021-SMS	Executado
1.60	Reforma do Hospital Dr. Estevam	Regras Próprias de Organismos Internacionais	3.156.032,08	2.816.054,68	15/03/2023	17/03/2023	TUTTI ENGENHARIA CIVIL LTDA	0054/2023-SMS	Em Execução
<b>2. BENS E SERVIÇOS</b>			<b>6.624.803,38</b>	<b>9.068.290,03</b>					
2.1	Serviços de Vídeo Inspeção Robotizada e Realização de Testes de Fumaça e de Corante para Identificação de Ligações Irregulares de Esgoto	Regras Próprias de Organismos Internacionais	1.496.953,84	5.527.185,90	12/12/2023	09/01/2024	AZIMUTE TECH INSPEÇÃO E TECNOLOGIA LTDA.	0026/2023-SEUMA	Em Execução
2.2	Aquisição de Conjunto Motobomba para a Estação de Tratamento de Água no bairro Sumaré	Pregão	-	30.000,00	02/08/2023	25/01/2024	EDINEIDE DE F. VASQUES BRITO COMÉRCIO E SERVIÇOS - ME	009/2024 - SEINFRA	Em Execução
2.3		Pregão	-	121.698,11	02/08/2023	25/01/2024	IMBIL - INDÚSTRIA E MANUTENÇÃO DE BOMBAS ITA LTDA	008/2024 - SEINFRA	Em Execução

15/1

2.4	Aquisição De 04 (Quatro) Compactadores Novos (0 Km)	Pregão	342.276,42	298.219,40	22/05/2018	08/10/2018	CEQUIP IMPORTACAO E COMERCIO LTDA	088/2018-SECOMP	Executado
2.5	Aquisição De 01 (Um) Compactador Novo (0 Km)	Pregão	83.433,33	85.189,06	00/01/1900	00/01/1900	CEQUIP IMPORTACAO E COMERCIO LTDA	089/2018-SESEP	Executado
2.6	Aquisição de Guindaste Hidráulico	Pregão	21.985,43	18.598,51	05/11/2019	27/11/2019	TKA GUINDASTES INDUSTRIA E COMERCIO LTDA	0475/2019-SECOMP	Executado
2.7	Aquisição De 03 (Três) Compactadores Novos (0 Km)	Pregão	624.065,03	305.690,45	16/12/2020	04/06/2021	CEARÁ DIESEL S/A	07/2021-SCSP	Executado
2.8	Aquisição De 03 (Três) Compactadores Novos (0 Km)	Pregão	624.065,03	331.403,31	16/12/2020	23/04/2021	CEQUIP IMPORTACAO E COMERCIO LTDA	08/2021-SCSP	Executado
2.9	Aquisição de Triciclos Elétricos de Carga com Caçamba	Adesão a Ata de Registro de Preço	55.360,74	155.642,76	25/10/2022	27/10/2022	LISANDRA TEIXEIRA RIOS - ME	0054/2022-SEUMA	Executado
2.10	Aquisição e Instalação de Lixeiras Urbanas – Etapa I	Pregão	317.276,43	40.849,71	03/07/2019	08/08/2019	MILLENIUM SERVIÇOS EIRELI - ME	0009/2019 - SEUMA	Executado
2.11	Aquisição e Instalação de Lixeiras Subterrâneas	Pregão	52.462,07	93.465,31	13/06/2018	18/02/2019	MILLENIUM SERVIÇOS EIRELI - ME	04/2019 - SEUMA	Executado
2.12	Aquisição e Instalação de Lixeiras Urbanas – Etapa II	Pregão	105.609,76	32.010,00	12/04/2022	27/04/2022	CONSTRUTORA AG EIRELI	0031/2022 - SEUMA	Rescindido
2.13	Aquisição e Instalação de Ilhas Ecológicas	Adesão a Ata de Registro de Preço	38.008,13	112.200,00	25/05/2022	13/06/2022	MILLENIUM SERVIÇOS EIRELLI	0042/2022-SEUMA	Executado
2.14	Corredores Verdes – Etapa I	Pregão	265.394,67	138.194,00	06/01/2020	14/02/2020	SOBRAL GARDEN LTDA	0002/2020-SEUMA	Executado
2.15	Corredores Verdes – Etapa I - Manutenção	Pregão	304.878,05	141.126,00	14/02/2020	04/03/2020	SOBRAL GARDEN LTDA	0008/2020 - SEUMA	Executado
2.16	Implementação do Plantio nas Áreas Verdes	Adesão a Ata de Registro de Preço	192.338,40	268.688,84	07/10/2020	07/10/2020	SOBRAL GARDEN LTDA	0013/2020-SEUMA	Executado

2.17	Corredores Verdes – Etapa II	Pregão	371.086,59	168.278,08	06/06/2022	27/06/2022	SOBRAL GARDEN LTDA	044/2022-SEUMA	Em Execução
2.18	Corredores Verdes – Etapa II - Manutenção	Pregão	444.158,94	55.869,33	13/06/2022	01/07/2022	SOBRAL GARDEN LTDA	045/2022 - SEUMA	Executado
2.19	Iluminação Pública com LED - 1ª ETAPA	Concorrência Pública Nacional	172.550,56	172.550,56	08/11/2017	08/11/2017	-	CONTRATO 066/2017 SECOMP	Executado
2.20	Iluminação Pública com LED - 2ª ETAPA	Concorrência Pública Nacional	438.285,42	438.285,42	01/06/2018	01/06/2018	-	CONTRATO 022/2018 SESEP	Executado
2.21	Aquisição e Instalação de Abrigos nos Pontos de Parada de Ônibus	Pregão	389.334,05	377.915,00	14/07/2022	01/02/2023	INCA - ESTRUTURAS METALICAS CONSTRUCAO E URBANIZAC	001/2023-SETRAN	Em Execução
2.22	Academias ao Ar Livre	Adesão a Ata de Registro de Preço	285.280,49	155.230,28	03/10/2018	03/10/2018	ADAMO VASCONCELOS DE OLIVEIRA EIRELLI - ME	2018050901/2018 - SECJEL	Executado
<b>3. CONSULTORIAS</b>			<b>6.321.032,89</b>	<b>4.193.581,56</b>					
3.1	Revisão Plano Diretor Municipal	Tomada de Preços	145.266,82	116.565,54	21/11/2019	25/11/2019	GREENBRAZIL ARQUITERURA E ENGENHARIA LTDA-EPP	0025/2019-SEUMA	Executado
3.2	Revisão do Plano Municipal de Saneamento Básico do Município e Elaboração do Plano Diretor de Drenagem Urbana de Sobral (CONTRATO 1)	Regras Próprias de Organismos Internacionais	274.345,33	9.474,92	23/02/2022	27/04/2022	CONSÓRCIO IBI-NAVOR	0030/2022 - SEUMA	Rescindido
3.3	Revisão do Plano Municipal de Saneamento Básico do Município e Elaboração do Plano Diretor de Drenagem Urbana de Sobral (CONTRATO 2)	-	274.345,33	-	-	-	-	-	Atividades Preparatórias
3.4	Diagnóstico e Cadastramento das Redes Públicas de Saneamento (água, esgoto e drenagem) da Área Urbana da Sede do Município de Sobral e na Sede do Distrito de Aracatiçu	Regras Próprias de Organismos Internacionais	828.005,32	741.302,38	12/05/2022	29/06/2022	CONSÓRCIO TP PRODESOL	0043/2022 - SEUMA	Em Execução
3.5	Elaboração de Estudos, Planos e Projetos de Engenharia	Tomada de Preços	199.063,06	198.100,00	04/03/2022	05/05/2022	COMOL CONSULTORIA MOREIRA LIMA LTDA	23/2022-SEINFRA	Em Execução

3.6	Plano de Melhoramento Institucional e Operacional (PMIO) do SAAE	Regras Próprias de Organismos Internacionais	305.593,43	337.502,93	18/07/2024	-	HOPERACOES CONSULTORIA E ASSESSORIA EM SANEAMENTO LTDA	-	Em Contratação
3.7	Programa de Educação Socioambiental de Sobral - Etapa I	Regras Próprias de Organismos Internacionais	290.244,38	251.622,00	27/11/2019	03/12/2019	MAESTRIA COMUNICAÇÃO E EVENTOS EIRELI	0026/2019-SEUMA	Executado
3.8	Programa de Educação Socioambiental - Etapa II	Regras Próprias de Organismos Internacionais	298.594,59	294.328,80	26/04/2024	05/04/2024	Maestria Projetos e Eventos Ltda.	010/2024-SEUMA	Em Execução
3.9	Supervisão de Obras MBS	Regras Próprias de Organismos Internacionais	1.637.726,44	1.361.794,51	27/09/2019	25/11/2019	CONSÓRCIO MAGNA/BECK DE SOUZA	0015/2019-SEUMA	Executado
3.10	Supervisão de Obras Comol-Certare	Regras Próprias de Organismos Internacionais	1.580.675,64	1.489.070,91	05/04/2023	05/05/2023	COMOL CONSULTORIA MOREIRA LIMA LTDA	005/2023-SEUMA	Em Execução
3.11	Apoio à Unidade de Gerenciamento do Programa	-	281.813,58	-	-	-	-	-	Atividades Preparatórias
3.12	Auditoria Externa	Tomada de Preços	19.369,39	10.376,46	10/09/2019	30/09/2019	SÁ LEITÃO AUDITORES S/S	0014/2019 - SEUMA	Contratado

TAXA DE CÂMBIO US\$ 5,3000 – 28/06/2024

(\*) FONTE: PORTAL DA TRANSPARÊNCIA - PREFEITURA MUNICIPAL DE SOBRAL

## 9. CONTROLE DAS CLÁUSULAS CONTRATUAIS

### QUADRO Nº 14 – CONDIÇÕES PARTICULARES CONTRATO DE EMPRÉSTIMO – CUMPRIMENTO DE CLÁUSULAS CONTRATUAIS

CLÁUSULA 7(A) ANEXO A – CLÁUSULA 5(A) PRÉVIAS PARA O 1º DESEMBOLSO	CLÁUSULA 7(B) PRÉVIAS À LICITAÇÃO DE CADA OBRA, GRUPO DE OBRAS OU SUPERVISÃO	CLÁUSULA 7(C) PRÉVIAS A CADA LICITAÇÃO DE CONSULTORIA	CLÁUSULA 7(D) PRÉVIAS AO INÍCIO DE CADA OBRA OU GRUPO DE OBRAS	CLÁUSULA 7(E) DURANTE O PERÍODO DE DESEMBOLSOS
Evidência de que a UGP foi criada;  Evidência de que o Coordenador Geral assumiu suas funções;		1 – Plano de Melhoramento Institucional e Operacional (PMIO) do SAAE ENVIO CAF: 05/09/2023 <b>Cláusula atendida</b>	1 – Obra de Construção de Ecopontos nos Bairros Cohab II, Dr. Juvêncio de Andrade e Sumaré  ENVIO CAF: 11/07/2023 <b>Cláusula atendida</b>	1 – Apresentar o instrumento de criação do Consorcio Municipal da Central de Tratamento de Resíduos  <b>Cláusula atendida</b>

<b>CLÁUSULA 7(A) ANEXO A – CLÁUSULA 5(A) PRÉVIAS PARA O 1º DESEMBOLSO</b>	<b>CLÁUSULA 7(B) PRÉVIAS À LICITAÇÃO DE CADA OBRA, GRUPO DE OBRAS OU SUPERVISÃO</b>	<b>CLÁUSULA 7(C) PRÉVIAS A CADA LICITAÇÃO DE CONSULTORIA</b>	<b>CLÁUSULA 7(D) PRÉVIAS AO INÍCIO DE CADA OBRA OU GRUPO DE OBRAS</b>	<b>CLÁUSULA 7(E) DURANTE O PERÍODO DE DESEMBOLSOS</b>
<p>Manual Operacional do Programa (MOP), conforme requerido pela CAF;</p> <p>Apresentação de Parecer jurídico sobre as disposições legais, declarando que as obrigações contraídas pelo Mutuário no Contrato de Empréstimo são válidas e exigíveis.</p> <p>ENVIO CAF: 08/02/2020 <b>Cláusula atendida</b></p>			<p>2 – Aquisição de Conjunto Motobomba para a Estação de Tratamento de Água no bairro Sumaré</p> <p>ENVIO CAF: 15/04/2024 <b>Cláusula atendida</b></p> <p>3 – Pavimentação asfáltica dos trechos atendidos pela drenagem dos bairros Renato Parente e Vila União, Município de Sobral/CE</p> <p>ENVIO CAF: 07/06/2024 <b>Cláusula atendida</b></p>	<p>2 – Contratar auditoria externa, com a finalidade de auditar anualmente, durante o período de desembolso do Empréstimo Contratado: 30/09/2019 <b>Cláusula atendida</b></p> <p>3 – Apresentar evidência do início das gestões para a obtenção da licença ambiental de operação de cada uma delas ou outras autorizações, conforme corresponda, de acordo com a legislação aplicável LO-AMA 164/2019; LO-AMA 212/2021; LO-AMA 213/2021; LO-AMA 217/2021; LO-AMA 218/2021; LO-AMA 219/2021. <b>Cláusula atendida</b></p> <p>4 – Apresentar evidência de que durante o segundo semestre de cada ano foram incluídos aportes locais para o Programa no Projeto de Lei Orçamentária Anual (PLOA) ENVIO CAF:</p>

CLÁUSULA 7(A) ANEXO A – CLÁUSULA 5(A) PRÉVIAS PARA O 1º DESEMBOLSO	CLÁUSULA 7(B) PRÉVIAS À LICITAÇÃO DE CADA OBRA, GRUPO DE OBRAS OU SUPERVISÃO	CLÁUSULA 7(C) PRÉVIAS A CADA LICITAÇÃO DE CONSULTORIA	CLÁUSULA 7(D) PRÉVIAS AO INÍCIO DE CADA OBRA OU GRUPO DE OBRAS	CLÁUSULA 7(E) DURANTE O PERÍODO DE DESEMBOLSOS
				<p>– LOA 2021 – enviado em 24/11/2020</p> <p>– LOA 2022 – enviada em 17/11/2021</p> <p>– LOA 2023 – enviada em 12/12/2022</p> <p>– LOA 2024 – enviada em 18/12/2023</p> <p><b>Cláusula atendida</b></p> <p>5 – Relatório Inicial ENVIO CAF: 14/12/2018 <b>Cláusula atendida</b></p> <p>6 – Relatórios de progresso no prazo de 45 dias após 30 de junho e 31 de dezembro de cada ano. ENVIO CAF: 2018.2 – 14/02/2019 2019.1 – 14/08/2019 2019.2 – 14/02/2020 2020.1 – 13/08/2020 2020.2 – 12/02/2021 2021.1 – 13/08/2021 2021.2 – 14/02/2022 2022.1 – 10/08/2022 2022.2 – 10/02/2023 2023.1 – 08/08/2023</p>

9/12

<b>CLÁUSULA 7(A)</b> <b>ANEXO A – CLÁUSULA 5(A)</b> PRÉVIAS PARA O 1º DESEMBOLSO	<b>CLÁUSULA 7(B)</b> PRÉVIAS À LICITAÇÃO DE CADA OBRA, GRUPO DE OBRAS OU SUPERVISÃO	<b>CLÁUSULA 7(C)</b> PRÉVIAS A CADA LICITAÇÃO DE CONSULTORIA	<b>CLÁUSULA 7(D)</b> PRÉVIAS AO INÍCIO DE CADA OBRA OU GRUPO DE OBRAS	<b>CLÁUSULA 7(E)</b> DURANTE O PERÍODO DE DESEMBOLSOS
				<p>2023.2 – 08/02/2024  <b>Cláusula atendida</b></p> <p>7 – Relatório de auditoria externa do Programa, no prazo de 120 dias após o encerramento de cada ano fiscal.                      ENVIO CAF:                      Ano 2019 – 30/04/2020                      Ano 2020 – 23/04/2021                      Ano 2021 – 26/04/2022                      Ano 2022 – 11/04/2023                      Ano 2024 – 24/04/2024  <b>Cláusula atendida</b></p> <p>8 – Relatório de Progresso na Implementação do Plano de Arborização, dos Estudos de Mudanças Climáticas e dos Planos de Gestão das Unidades de Conservação                      ENVIO CAF: 10/08/2022  <b>Cláusula atendida</b></p> <p>9 – Relatório de Operação e Manutenção                      ENVIO CAF: 27/05/2024  <b>Cláusula atendida</b></p>

19/11

## 10. ASPECTOS TÉCNICOS

As atividades de acompanhamento das obras do Programa são realizadas pela equipe de fiscalização da Secretaria da Infraestrutura - SEINFRA, por meio dos engenheiros designados para função, e da Coordenação de Saneamento da UGP-PRODESOL.

Além disso, o acompanhamento das obras do Programa também é realizado por intermédio de supervisão técnica e ambiental contratada para este fim, executada inicialmente pelo Consórcio MBS, constituído pelas empresas Magna Engenharia LTDA. e Beck de Souza Engenharia LTDA., mediante o Contrato nº 015/2019-SEUMA; e, a partir de maio de 2023, a supervisão técnica passou a ser executada pelo Consórcio Comol-Certare, constituído pelas empresas Comol Construções e Consultoria Moreira Lima LTDA. e Certare Engenharia e Consultoria LTDA., mediante o Contrato nº 005/2023-SEUMA.

No âmbito do Componente de Saneamento Ambiental, durante o semestre abrangido por este relatório, considera-se que o andamento das obras foi satisfatório. Registra-se a conclusão e o recebimento definitivo da obra de construção do Sistema de Abastecimento de Água da localidade do Desterro; conclusão e recebimento provisório das obras de ampliação do SES Bairro Dom José e SES Bairro Junco (complementação); e o andamento das obras de ampliação do SES no Bairro José Euclides (97,61%), no Distrito de Jordão (92,41%), no Distrito de Aracatiaçu (87,08%), nos Bairros Sumaré e Padre Palhano (84,24%), no Bairro Cohab II (75,28%), no Bairro Jerônimo De Medeiros Prado (77,80%); e da construção de Estação Elevatória de Esgoto no Bairro Cohab I (86,15%).

Das obras de implementação de drenagem pluvial urbana, tem-se o recebimento provisório das obras de construção de drenagem no Bairro Renato Parente e da Drenagem Urbana Bairro Vila União; e o andamento da de Drenagem Urbana Entorno Lagoa Rua da Ressurreição (95,08%) e da execução da pavimentação asfáltica dos trechos atendidos pela drenagem dos bairros Renato Parente e Vila União (67,49%).

Registra-se, também, os avanços do Contrato nº 043/2022-SEUMA, que tem por objeto a elaboração do Diagnóstico e Cadastramento das Redes Públicas de Saneamento (água, esgoto e drenagem), que se encontra em 70% de execução financeira; bem como os avanços do Contrato nº 026/2023-SEUMA, que tem por objeto os serviços de Vídeo Inspeção Robotizada e Realização de Testes de Fumaça e de Corante para Identificação de Ligações Irregulares de Esgoto, que se encontra em 18,34% de execução financeira. Informações mais detalhadas acerca destes contratos podem ser vistos no ANEXO 03 – RELATÓRIO SOCIOAMBIENTAL 2024.1.

Destaca-se que o acompanhamento das ações relacionadas à melhoria do sistema de coleta de resíduos sólidos está disposto de forma pormenorizada no ANEXO 03 – RELATÓRIO SOCIOAMBIENTAL 2024.1.

No âmbito do Componente de Gestão Ambiental, os Jardins Filtrantes seguem em operação pela Agência Municipal do Meio Ambiente (AMA), responsável pelos serviços de limpeza, poda, plantio e manutenção, bem como pela coleta das amostras de água que são submetidas para avaliação laboratorial, a fim de analisar a eficiência do sistema natural de tratamento dos efluentes. Esta operação é acompanhada pela Unidade de Gerenciamento do Programa, para

HAK



que sejam observados os ajustes necessários para seu pleno funcionamento. Resultados mais detalhados podem ser vistos no ANEXO 03 – RELATÓRIO SOCIOAMBIENTAL 2024.1.

Destaca-se que o acompanhamento das ações relacionadas à arborização urbana e à educação socioambiental também está disposto de forma pormenorizada no ANEXO 03 deste Relatório.

No âmbito do Componente de Infraestrutura Social, durante o período em tela, houve a conclusão e o recebimento provisório da obra de Implantação da Unidade de Terapia Intensiva (UTI) do Hospital Municipal Doutor Estevam; e o andamento das obras de Reforma e Ampliação do Hospital Municipal Estevam Ponte, encontra-se em 61,18%.

Cabe salientar que a Unidade de Gerenciamento do Programa realiza reuniões sistemáticas com a Secretaria de Infraestrutura (SEINFRA), a Secretaria de Serviços Públicos (SESEP), o Serviço Autônomo de Água e Esgoto de Sobral (SAAE) e a Agência Municipal de Meio Ambiente (AMA), visando o acompanhamento das ações em execução no âmbito do PRODESOL, assim como a solução conjunta para os gargalos que sejam identificados.

## **10.1. COOPERAÇÕES TÉCNICAS**

Destaca-se no presente capítulo as cooperações técnicas firmadas pela Prefeitura com entes pertinentes à temática de desenvolvimento socioambiental.

### **10.1.1. Termo de Convênio de Cooperação Técnica Não Reembolsável CAF – “Avaliação de Impacto do Projeto de Jardins Filtrantes em Sobral”**

Foi celebrado, em fevereiro de 2023, o Termo de Convênio de Cooperação Técnica Não Reembolsável entre a CAF e a Prefeitura de Sobral, que tem por objetivo a contratação de consultoria especializada para a elaboração de estudos de Avaliação de Impacto do Projeto de Jardins Filtrantes em Sobral, no intuito de efetuar diagnóstico do desempenho dos jardins filtrantes a partir de análise qualitativa dos parâmetros bioquímicos mediante os resultados laboratoriais obtidos, efetuar diagnóstico dos procedimentos de manutenção e operacionalização adotados atualmente, indicar melhorias dos procedimentos de manutenção e operacionalização adotados atualmente, entre outros.

A Chamada Pública CH23001-SEUMA foi publicada no site de licitações da Prefeitura de Sobral na data de 09 de outubro de 2023, tendo seu resultado homologado em 31 de janeiro de 2024. O Consórcio CERTARE-GEASA foi declarado vencedor do certame.

Os serviços foram iniciados em abril de 2024, tendo sido entregue e aprovado, até o presente momento, o Produto 1 - Plano de Trabalho e Análise das Informações Disponíveis. Ao fim de junho foi realizada a primeira missão técnica de visitas *in loco* por parte da equipe contratada.

Mais detalhes podem ser vistos no ANEXO 03 – RELATÓRIO SOCIOAMBIENTAL 2024.1

HAK

### **10.1.2. Cooperação Técnica entre a Prefeitura de Sobral e a Universidade Estadual Vale do Acaraú (UVA) e a Fundação Cearense de Apoio ao Desenvolvimento Científico e Tecnológico (Funcap)**

Como fruto do Acordo de Cooperação Técnica entre a Prefeitura de Sobral, por meio da Agência Municipal do Meio Ambiente (AMA), com a Universidade Estadual Vale do Acaraú (UVA) e a Fundação Cearense de Apoio ao Desenvolvimento Científico e Tecnológico (Funcap), teve início, em dezembro do ano de 2023, o curso de **pós-graduação *stricto sensu* da Especialização em Gestão Ambiental Pública**, destinada à qualificação de 45 (quarenta e cinco) servidores dos órgãos da administração pública municipal de Sobral.

O curso de pós-graduação contará com carga horária de 420 horas e previsão de realização em 18 meses, até março de 2025, com aulas a serem realizadas em encontros quinzenais às quintas, sextas e sábados. A grade curricular é composta por disciplinas como gestão de recursos naturais, educação ambiental, georreferenciamento, gestão de unidades de conservação, mudanças climáticas, políticas de preservação e gestão pública.

## **10.2. AUDITORIA EXTERNA**

As Auditorias Externas do Programa são realizadas anualmente por uma empresa especializada contratada, conforme estabelece o Contrato de Empréstimo. O Mutuário deve apresentar o relatório de auditoria à CAF até 120 (cento e vinte dias) após o término de cada ano fiscal. O objetivo da auditoria é garantir que as demonstrações financeiras anuais apresentem, de maneira adequada, as transações financeiras e os saldos associados à implementação do Programa e ao uso dos recursos, tendo como referência o disposto no Contrato de Empréstimo e na legislação nacional vigente.

Nesse contexto, a SEUMA licitou a Contratação de Empresa Especializada para Realização de Auditoria Externa do Programa de Desenvolvimento Socioambiental de Sobral – PRODESOL, que culminou na contratação da Empresa Sá Leitão Auditores S/S, consubstanciada no Contrato nº 0014/2019-SEUMA, assinado e publicado em 02/10/2019. O contrato teve o 1º Termo Aditivo de prazo e valor assinado em 04/08/2020; o 2º Termo Aditivo de prazo e valor assinado em 23/07/2021; o 3º Termo Aditivo de prazo e valor assinado em 23/05/2022; e, por fim, o 4º Termo Aditivo de prazo e valor assinado em 07/03/2023.

Os relatórios de auditoria contemplam a classificação do desempenho do programa de acordo com as demonstrações financeiras, cópia das demonstrações financeiras auditadas, análise das normas e procedimentos licitatórios e monitoramento dos contratos, análise do controle interno, a elegibilidade das despesas apresentadas para desembolso, o uso dos recursos com os termos do contrato de empréstimo, o cumprimento das cláusulas contratuais na execução do programa, as recomendações para o exercício e carta gerencial.

Os Relatórios de Auditoria Externa referentes aos anos fiscais 2018-2019, 2020, 2021, 2022 e 2023, foram encaminhados à CAF nos dias 30/04/2020, 23/04/2021, 26/04/2022, 11/04/2023 e 24/04/2024, respectivamente, cumprindo assim, o que estabelece a Cláusula 8(C) das Condições Particulares do Contrato de Empréstimo.

19/10

## 11. INDICADORES DO PROGRAMA

A Matriz de Marco Lógico é parte integrante do Manual Operacional do Programa (MOP), e contempla os indicadores que irão mensurar os resultados acerca dos objetivos do PRODESOL e os resultados intermediários por componente.

Dada a fase avançada de execução do Programa, a CAF recomendou, durante a última Missão de Seguimento, realizada em agosto de 2023, que fosse realizado o monitoramento e controle financeiro e de indicadores da Carteira de Ações do programa, visando evitar a inclusão de novas intervenções que possam exceder o saldo financeiro disponível ou os prazos contratuais remanescentes.

Em resposta a essa recomendação, a Unidade de Gerenciamento do Programa (UGP) conduziu uma avaliação detalhada da carteira, durante o segundo semestre de 2023, resultando na necessidade de ajustes na Matriz de Marco Lógico para assegurar o alcance dos objetivos do programa.

Nesse contexto, o QUADRO Nº 15 apresenta a Matriz de Marco Lógico, detalhando os indicadores do PRODESOL, suas metas revisadas e os resultados já alcançados. Ressalta-se que estas informações foram anteriormente apresentadas no Relatório Semestral 2023.2, enviado à CAF em fevereiro de 2024. As alterações estão elencadas a seguir:

- a) **Objetivo específico 1: Saneamento Ambiental - Expandir e melhorar os sistemas de esgotamento sanitário e água potável, bem como o sistema de coleta de resíduos sólidos | Subcomponente 1.2: AMPLIAÇÃO E REQUALIFICAÇÃO DO SISTEMA DE ABASTECIMENTO DE ÁGUA | Modernização da rede de distribuição | Km de rede implantados – meta ajustada de 20km para 5km;**
- b) **Objetivo específico 1: Saneamento Ambiental - Expandir e melhorar os sistemas de esgotamento sanitário e água potável, bem como o sistema de coleta de resíduos sólidos | Subcomponente 1.2: AMPLIAÇÃO E REQUALIFICAÇÃO DO SISTEMA DE ABASTECIMENTO DE ÁGUA | Construção de Adutoras de Água | Km de adutoras construídas – meta ajustada de 25km para 20km;**
- c) **Objetivo específico 1: Saneamento Ambiental - Expandir e melhorar os sistemas de esgotamento sanitário e água potável, bem como o sistema de coleta de resíduos sólidos | Subcomponente 1.3: MELHORIA DO SISTEMA DE COLETA DE RESÍDUOS SÓLIDOS | Implementação de coleta seletiva | unidades de ilhas ecológicas – meta ajustada de 100 unidades para 38 unidades;**
- d) **Objetivo específico 1: Saneamento Ambiental - Expandir e melhorar os sistemas de esgotamento sanitário e água potável, bem como o sistema de coleta de resíduos sólidos | Subcomponente 1.3: MELHORIA DO SISTEMA DE COLETA DE RESÍDUOS SÓLIDOS | Implementação de coleta seletiva | unidades de lixeiras urbanas – meta ajustada de 400 unidades para 300 unidades;**
- e) **Objetivo específico 1: Saneamento Ambiental - Expandir e melhorar os sistemas de esgotamento sanitário e água potável, bem como o sistema de coleta de resíduos sólidos | Subcomponente 1.3: MELHORIA DO SISTEMA DE COLETA DE RESÍDUOS SÓLIDOS | Implementação de coleta seletiva | ecopontos – meta ajustada de 10 unidades para 3 unidades;**

- f) **Objetivo específico 2: Gestão Ambiental - Melhorar as condições urbanas e a gestão ambiental | Subcomponente 2.2: RECUPERAÇÃO DE ÁREAS DEGRADADAS |** Instalação de Jardins Filtrantes – meta ajustada de 3 unidades para 1 unidade;
- g) **Objetivo específico 4: Infraestrutura Social - Melhorar os equipamentos de Saúde, formação esportiva e de lazer | Subcomponente 4.2: PROMOÇÃO DA SAÚDE E DA CIDADANIA |** Construção de Unidade CAPS – supressão do item.

## QUADRO Nº 15 – MATRIZ DE MARCO LÓGICO

PROGRAMA DE DESENVOLVIMENTO SOCIOAMBIENTAL DE SOBRAL – PRODESOL					
RESUMO NARRATIVO	INDICADORES	META INICIAL	UNIDADE	META AJUSTADA	EXECUTADO
<b>Objetivos de Desenvolvimento</b>					
Promover o desenvolvimento socioambiental e a saúde da população de Sobral, melhorando a infraestrutura de saneamento básico e requalificando as condições urbanas e ambientais do município.	Aumento do % de cobertura da rede de esgotamento sanitário na sede do município	Linha base (60%) + 15%	%	-	17,36%
<b>Objetivo Geral</b>					
Melhorar a qualidade dos serviços públicos por meio de investimentos em saneamento básico e ambiental, gestão socioambiental e requalificação da infraestrutura urbana do Município.	Beneficiários com novas conexões de esgoto (sede e distritos)	55.000	pessoas	55.000	69.008 <sup>5</sup>
	Área urbana requalificada (m <sup>2</sup> )	260.000	m <sup>2</sup>	400.000	-
<b>Objetivo específico 1: Saneamento Ambiental - Expandir e melhorar os sistemas de esgotamento sanitário e água potável, bem como o sistema de coleta de resíduos sólidos</b>					
<b>Subcomponente 1.1: AMPLIAÇÃO E REQUALIFICAÇÃO DO SISTEMA DE ESGOTAMENTO SANITÁRIO</b>					
Expansão de rede	Km de rede implantados	75	km	75	85,4
Conexões prediais	# de conexões prediais	11.000	unidade	11.000	17.252
Conexões intradomiciliares	# conexões intradomiciliares	10.000	unidade	10.000	8.582
Construção de Estações de Tratamento de Esgotos (ETE)	# de ETE construídas	03	unidade	03	04
Requalificação de Estações Elevatórias de Esgotos (EEE)	# de EEE requalificadas	32	unidade	32	24
Requalificação de Estações de Tratamento de Esgotos (ETE)	# de ETE requalificadas	07	unidade	07	04
<b>Subcomponente 1.2: AMPLIAÇÃO E REQUALIFICAÇÃO DO SISTEMA DE ABASTECIMENTO DE ÁGUA</b>					
Modernização da rede de distribuição	Km de rede implantados	20	km	5	-
Construção de Adutoras de Água	Km de adutoras construídas	25	km	20	20,6

<sup>5</sup> Como não se tem dados demográficos atualizados, utiliza-se para o cálculo de beneficiários a quantidade de ligações prediais executadas multiplicado ao fator da estimativa de quantidade de pessoas por família/domicílio (valor 4).

PROGRAMA DE DESENVOLVIMENTO SOCIOAMBIENTAL DE SOBRAL – PRODESOL					
RESUMO NARRATIVO	INDICADORES	META INICIAL	UNIDADE	META AJUSTADA	EXECUTADO
<b>Subcomponente 1.3: MELHORIA DO SISTEMA DE COLETA DE RESÍDUOS SÓLIDOS</b>					
Aquisição de caminhões compactadores	# caminhões	04	unidade	11	11
Implementação de coleta seletiva	# ilhas ecológicas	-	unidade	38	38 <sup>6</sup>
	# ecopontos	-	unidade	03	-
	# lixeiras urbanas	-	unidade	300	278
	# lixeiras subterrâneas	05	unidade	09	09
<b>Subcomponente 1.4: ESTUDOS E PROJETOS DE SANEAMENTO</b>					
Estudos, planos, programas e projetos	# de estudos	04	unidade	04	-
<b>Objetivo específico 2: Gestão Ambiental - Melhorar as condições urbanas e a gestão ambiental</b>					
<b>Subcomponente 2.1: REQUALIFICAÇÃO DE ÁREAS URBANAS</b>					
Requalificação de parques urbanos	# de parques	03	unidade	05	05
Construção e requalificação de praças públicas	# de praças	15	unidade	30	30
Implementação do Plano de Eficiência Energética	# de lâmpadas substituídas	8.000	unidade	8.000	8.365
<b>Subcomponente 2.2: RECUPERAÇÃO DE ÁREAS DEGRADADAS</b>					
Instalação de Jardins Filtrantes	# de jardins filtrantes	03	unidade	01	01
Análise da qualidade da água do Riacho Pajeú e os resultados observados com o funcionamento dos Jardins Filtrantes (CONAMA nº 357/2005 – Demanda Bioquímica de Oxigênio - DBO)	# qualidade da água	até 5	mg/L O2	até 5	-
<b>Subcomponente 2.3: EDUCAÇÃO AMBIENTAL</b>					
Capacitação em educação ambiental	# pessoas capacitadas	350	peçoas	700	2.871
<b>Objetivo específico 3: Mobilidade Urbana - Melhorar a mobilidade urbana através da implementação da acessibilidade em calçadas, pavimentação de vias urbanas e infraestrutura cicloviária</b>					
<b>Subcomponente 3.1: ACESSIBILIDADE DE CALÇADAS</b>					
Recuperação de calçadas de acordo com as especificações	m <sup>2</sup> de calçadas recuperadas	4.000,00	m <sup>2</sup>	-	-
<b>Subcomponente 3.2: PAVIMENTAÇÃO DE VIAS URBANAS</b>					
Pavimentação de vias urbanas	Km de pavimentação	6,00	Km	6,00	3,00

<sup>6</sup> Contabiliza-se 38 (trinta e oito) unidades a partir do somatório de 33 (trinta e três) unidades viabilizadas por recursos do PRODESOL e de 5 (cinco) unidades viabilizadas por recursos do Fundo Socioambiental do Município de Sobral (FUNSAMS).

15/1

PROGRAMA DE DESENVOLVIMENTO SOCIOAMBIENTAL DE SOBRAL – PRODESOL					
RESUMO NARRATIVO	INDICADORES	META INICIAL	UNIDADE	META AJUSTADA	EXECUTADO
<b>Subcomponente 3.3: AMPLIAÇÃO E REQUALIFICAÇÃO DA INFRAESTRUTURA CICLOVIÁRIA</b>					
Estruturação de Ciclovias e Ciclofaixas	Km de rede implantados	12,00	km	12,00	5,27
<b>Objetivo específico 4: Infraestrutura Social - Melhorar os equipamentos de Saúde, formação esportiva e de lazer;</b>					
<b>Subcomponente 4.1: DESENVOLVIMENTO ESPORTIVO</b>					
Construção de centros de formação esportiva	# de centros	02	unidade	11	11
	# de beneficiários	11.629	peessoas	90.000	90.000
<b>Subcomponente 4.2: PROMOÇÃO DA SAÚDE E DA CIDADANIA</b>					
Construção do Centro de Saúde da Família Nova Caiçara	# de beneficiários	15.000	peessoas	15.000	15.000
Ampliação da Unidade Sinhá Saboia	# de beneficiários	12.350	peessoas	12.350	12.350
Centro de Saúde da Família do bairro Centro	# de beneficiários	-	peessoas	5.500	5.500
Centro de Saúde da Família de São José do Torto	# de beneficiários	-	peessoas	1.700	1.700
Requalificação do Hospital Municipal	# de beneficiários	-	peessoas	20.000	-
Instalação de equipamentos de lazer e desportos	# de áreas recreativas criadas	20	academias	20	10
<b>Objetivo específico 5: Fortalecimento Institucional - Melhorar as condições de Segurança cidadã, através de capacitação dos agentes e da aquisição de equipamentos.</b>					
<b>Subcomponente 5.1: PROMOÇÃO DA SEGURANÇA CIDADÃ</b>					
Capacitação dos agentes municipais em segurança da população	# de guardas capacitadas	100	peessoas	100	25
Aquisição de equipamentos de proteção e vigilância	# de equipamentos adquiridos	20	unidades	100	100

## 12. ASPECTOS SOCIOAMBIENTAIS

Durante o primeiro semestral de 2024, assim como nos períodos anteriores, a UGP-PRODESOL manteve-se acompanhando as questões sociais e ambientais do Programa, notadamente o acompanhamento da situação das licenças ambientais e o monitoramento de suas condicionantes, bem como a execução do cadastro social para as famílias beneficiadas pelas obras de saneamento, auxiliada pela supervisão de obras.

Neste capítulo, apresenta-se listagem contendo a situação das licenças ambientais das obras e atividades desenvolvidas por meio do PRODESOL acerca do assunto entre janeiro e junho de 2024. Antes disso, se faz importante ressaltar que:

- a) Obras concluídas: SES Bairro Dom José (fevereiro); SES Bairro Junco (complementação) (dezembro); Sistema de Abastecimento de água do Desterro (maio); Drenagem Urbana Bairro Renato Parente (julho); Drenagem Urbana Bairro Vila União (junho); Unidade de Terapia Intensiva (UTI) do Hospital Municipal Doutor Estevam (janeiro); Centro de Saúde da Família (CSF) Tancredo Ribeiro, no distrito de São José do Torto (maio).
- b) Cabe destacar que foram solicitadas à Agência Municipal de Meio Ambiente (AMA) as renovações das Licenças de Operação Renovação (LO) referentes às obras concluídas de requalificação e às obras em andamento de construção de Estações Elevatórias de Esgotos. Atualmente, os processos encontram-se em tramitação no citado órgão ambiental. Vale esclarecer que a Licença de Operação dos Sistemas de Esgotamento Sanitário inclui as redes coletoras, as estações elevatórias e estações de tratamento de esgoto, que compõem aquele sistema específico.
- c) Ressalta-se que os espaços públicos não precisam de Licença de Operação (LO) após a conclusão das obras.

O QUADRO Nº 16 apresenta o resumo da situação de licenciamento das intervenções financiadas com recursos do PRODESOL, em que se evidencia:

- a) A coluna "STATUS" refere-se à situação do licenciamento ambiental daquela atividade, podendo estarem análise ou já devidamente licenciada para a etapa em questão;
- b) A coluna "OBRA" refere-se à situação atual da obra, como por exemplo: em atividades prévias (licitação), em execução ou concluída;
- c) A coluna "LIC. AMB" refere-se ao licenciamento ambiental daquela atividade, podendo este ser uma Autorização Ambiental ou uma Licença (Prévia, de Instalação ou de Operação).

Hgk



**QUADRO Nº 16 – LICENÇAS AMBIENTAIS DE INTERVENÇÕES DO PRODESOL POR COMPONENTE (JAN-JUN/2024)**

COMPONENTE 1 – SANEAMENTO AMBIENTAL						
INTERVENÇÃO	STATUS	OBRA	VALIDADE	LIC. AMB.	EMPRESA	OBS.
Ligações intradomiciliares	Licenciada	Em Execução	21/11/2024	AA 38/2023	MK Serviços em Construção e Trans Escolar Eireli.	-
Drenagem Padre Ibiapina (Rua da Ressurreição)	Licenciada	Em Execução	21/06/2024	AA 20/2023	Construtora Carneiro Azevedo LTDA-ME.	-
Drenagem Renato Parente	Licenciada	Concluído	22/12/2024	LI 170/2022	R.R. Portela Construções e locações de veículos LTDA-ME.	-
Drenagem Vila União	Licenciada	Concluído	22/12/2024	LI 169/2022	Pio Engenharia e Arquitetura LTDA.	-
SES Jerônimo de Medeiros Prado	Licenciada	Em Execução	11/05/2025	LI 29/2023	Construtora Santa Beatriz LTDA.	-
SES Junco (complementação)	Licenciada	Concluído	11/05/2024	LI 028/2023	Construtora Santa Beatriz	Protocolo de renovação: 272627/2023
SES Sumaré e Padre Palhano	Licenciada	Em Execução	08/12/2024	LI 175/2022	Tutti Engenharia Civil LTDA.	-
SES Sumaré (Pintor Lemos)	Licenciada	Concluída	21/12/2023	LO RESSALVA 217/2021	SAAE	Protocolo de renovação: 272572/2023
SES Cidade Dr. José Euclides	Licenciada	Em Execução	15/07/2025	LI REG 055/2023	Tutti Engenharia Civil LTDA.	-
ETE SES Cidade Dr. José Euclides	Licenciada	Em Operação Assistida	22/08/2026	LO 136/2023	SAAE	-
SES Alto da Expectativa	Licenciada	Em Execução	22/08/2025	LI REG 68/2023	Construtora Santa Beatriz LTDA.	Protocolo de renovação: 272627/2023
SES Aracatiaçu	Licenciada	Em Execução	14/07/2024	LI 148/2022	Portela, Monte Carmelo SPE LTDA.	Protocolo de renovação: P327017/2024
SES Dom José	Licenciada	Concluído	05/01/2024	LI 01/2022	Tutti Engenharia Civil LTDA.	Protocolo de renovação: 272580/2023
SES Cohab II	Licenciada	Em Execução	11/05/2024	LI 117/2022	Construtora Santa	-

HAK

					Beatriz	
SES Distrito do Jordão	Licenciada	Em Execução	26/08/2024	LI 151/2022	Consórcio Santa Beatriz e Mandacarú	-
ETE Distrito de Rafael Arruda	Licenciada	Concluída	22/08/2026	LO 137/2023	SAAE	-
SAA Desterro	Licenciada	Concluído	12/08/2024	LI 145/2022	CNT - Construtora Nova Terra EIRELI-EEP	-
Rede Coletora de Águas Servidas Distrito Rafael Arruda	Licenciada	Concluída	22/08/2026	LO 137/2023	SAAE	-
SES Dom Exedito	Licenciada	Concluída	23/11/2023	LO 144/2021	SAAE	Protocolo de renovação: 272626/2023
SES Parque Silvana	Licenciada	Concluída	21/12/2023	LO Ressalva 220/2021	SAAE	Protocolo de renovação: 272627/2023
SES Junco/ Campo dos Velhos	Licenciada	Concluída	21/12/2023	LO Ressalva 220/2021	SAAE	Protocolo de renovação: 272627/2023
SES Alto da Brasília	Licenciada	Concluída	21/12/2023	LO RESSALVA 220/2021 Ressalva Alto da Brasília/Novo	SAAE	Protocolo de renovação: 272627/2023
Requalificação das ETes (Lote único)	Licenciada	Concluída	20/12/2023 e 21/12/2023	LOs Ressalvas 212/2021; 213/2021; 217/2021; 218/2021; 219/2021	SAAE	Protocolo de renovação: COHAB I - 272611/2023; COHAB II - 272587/2023; Sumaré/Pe Palhano - 272572/2023; Vila União - 272563/2023; Dom José - 272580/2023
Requalificação de EEes Lote 01	Licenciada	Concluída	21/12/2023	LOs/ressalvas COHAB I - 213/2021; COHAB II - 212/2021; Belchior 221/2021	SAAE	Protocolo de renovação: COHAB I - 272611/2023; COHAB II - 272587/2023; Belchior - 244757/2023
Requalificação de EEes Lote 02	Licenciada	Concluída	21/12/2023	LOs/ressalvas COHAB I - 213/2021; COHAB II - 212/2021; Sumaré/Pe Palhano - 217/2021; Vila União - 218/2021; Dom José - 219/2021	SAAE	Protocolo de renovação: COHAB I - 272611/2023; COHAB II - 272587/2023; Sumaré/Pe Palhano - 272572/2023; Vila União - 272563/2023; Dom José - 272580/2023
Requalificação	Licenciada	Concluída	21/12/2023	LOs/ressalvas	SAAE.	Protocolo de

19/12

de EEEs Lote 03				Sumaré/Pe Palhano-217/2021; Dom José - 219/2021		renovação: Sumaré/Pe Palhano-272572/2023; Dom José - 272580/2023
Requalificação de EEEs Lote 04	Licenciada	Concluída	21/12/2023	LOs/ressalvas Sumaré/Pe Palhano-217/2021; Vila União - 218/2021	SAAE	Protocolo de renovação: Sumaré/Pe Palhano-272572/2023; Vila União - 272563/2023
Requalificação de EEEs Lote 05	Licenciada	Concluída	21/12/2023	LOs/ressalvas COHAB I-213/2021; COHAB II-212/2021; Vila União - 218/2021	SAAE	Protocolo de renovação: Sumaré/Pe. Palhano-272572/2023; Vila União - 272563/2023
EEE COHAB I	Licenciada	Em Execução	21/06/2025	LI 47/2023	Construtora Santa Beatriz LTDA.	-
Adutora Serra do Rosário	Licenciada	Concluída	12/12/2026	LO 204/2023	SEINFRA	-
Implantação de Lixeiras Subterrâneas	Licenciada	Concluída	09/12/2021	AAS n°60, n° 61	Millenium Comércio Serviço LTDA.	-
SAA Casa Forte	Licenciada	Concluída	12/12/2026	LO 204/2023	SEINFRA	-
Ecoponto Cohab II	Licenciada	Em Execução	30/06/2024	DI 205	Construtora Santa Beatriz LTDA.	DI - Declaração de Isenção
Ecoponto Dr. Juvêncio Andrade	Licenciada	Em Execução	30/06/2024	DI 206	Construtora Santa Beatriz LTDA.	DI - Declaração de Isenção
Ecoponto Sumaré	Licenciada	Em Execução	30/06/2024	DI 207	Construtora Santa Beatriz LTDA.	DI - Declaração de Isenção
<b>COMPONENTE 2 – GESTÃO AMBIENTAL</b>						
INTERVENÇÃO	STATUS	OBRA	VALIDADE	LIC. AMB.	EMPRESA	OBS.
Parque Estação Ferroviária	Licenciada	Concluída	28/07/2023	LI 047/2021	Tutti Engenharia Civil LTDA.	-
Parque Lagoa da Fazenda	Licenciada	Concluída	01/12/2022	LI 098/2020	Pio Engenharia e Arquitetura LTDA.	-
Instalação de jardins filtrantes no Riacho Pajeú	Licenciada	Concluída	08/02/2021	LI 006/2019	R.R. Portela Construções e locações de veículos LTDA-ME	-
Urbanização do	Licenciada	Concluída	26/08/2022	LI 056/2020	R.R. Portela	-

H914

INTERVENÇÃO	STATUS	OBRA	VALIDADE	LIC. AMB.	EMPRESA	OBS.
Riacho do Urubu					Construções e locações de veículos LTDA-ME	
<b>COMPONENTE 4 – INFRAESTRUTURA SOCIAL</b>						
Areninha Bairro José Euclides	Licenciada	Concluída	07/07/2024	LI 127/2022	R.R. Portela Construções e locações de veículos LTDA-ME	-
Areninha Sumaré	Licenciada	Concluída	10/09/2022	LI 065/2020	LS Engenharia e Locações EIRELI	-
Areninha Alto do Cristo	Licenciada	Concluída	22/02/2023	LI 014/2021	Cunha Edificações e Construções LTDA.	-
Ampliação e Reforma da Unidade Mista de Saúde do Sinhá Sabóia	Licenciada	Concluída	24/11/2024	LO 308/2022	Secretaria da Saúde	-
CSF Caiçara	Licenciada	Concluída	28/03/2024	LO 150/2022	Secretaria da Saúde	-
Ciclovía Lela	Licenciada	Concluída	28/09/2023	LI 051/2021	R.R. Portela Construções e locações de veículos LTDA-ME	-
Areninha Cohab II	Licenciada	Concluída	07/12/2023	LI 075/2021	BWS Construções LTDA.	-
Campinho Bairro Dom Expedito	Licenciada	Concluída	26/04/2023	LI 114/2022	LS Engenharia e Locações	-
CSF São José do Torto	Licenciada	Concluído	31/03/2025	LI 19/2023	Pimenta Engenharia LTDA.	-
CSF Bairro Centro	Licenciada	Concluído	21/08/2026	LO 11/2023	Secretaria da Saúde	-
Reforma da UTI Hospital Municipal Dr. Estevam	Licenciada	Concluído	14/09/2024	LI 158/2022	BWS Construções LTDA	-
Reforma e Ampliação Hospital Municipal Dr. Estevam	Licenciada	Em Execução	11/05/2025	LI 022/2023	BWS Construções LTDA	-

Ressalta-se que maiores informações sobre as questões socioambientais do Programa, estão registradas no ANEXO 03 - RELATÓRIO SOCIOAMBIENTAL 2024.1, parte deste relatório.

*HJK*

### 13. CONSIDERAÇÕES FINAIS

Este Relatório, referente ao primeiro semestre de 2024, contempla as ações em curso do Programa de Desenvolvimento Socioambiental de Sobral (PRODESOL), demonstrando o progresso alcançado no período de janeiro a junho de 2024.

No presente relatório de acompanhamento, evidenciou-se o bom andamento das obras financiadas pelo PRODESOL no primeiro semestre de 2024, em especial o recebimento definitivo da obra de construção do Sistema de Abastecimento de Água da localidade do Desterro. Destaca-se também que outras obras estão com o termo provisório de recebimento, quais sejam: a Drenagem do Bairro Vila União, o Sistema de Esgotamento Sanitário do Bairro Dom José e a Modernização e Implantação da Unidade de Tratamento Intensivo do Hospital Dr. Estevam.

Além das obras em execução, ressalta-se as atividades sociais e ambientais relacionadas ao PRODESOL, notadamente relacionadas ao Componente de Gestão Ambiental, que apresentaram bom desenvolvimento no período coberto por este relatório.

Além disso, é fundamental destacar que durante o segundo semestre de 2023, a Carteira de Investimentos do Programa passou por uma revisão, a fim de evitar a inclusão de novas intervenções que pudessem ultrapassar o saldo financeiro disponível ou os prazos contratuais restantes. Como resultado dessa revisão, foram necessários ajustes na Matriz de Marco Lógico para garantir que os objetivos do Programa sejam alcançados.

A perspectiva para o próximo semestre é avançar, procurando efetivar soluções que garantam maior incremento nas medições das obras e atividades em execução. Espera-se que as novas contratações de obras de saneamento e consultorias já mencionadas, possam garantir um avanço significativo do PRODESOL no segundo semestre de 2024.

Sobral, 07 de agosto de 2024.



**MARÍLIA GOUVEIA FERREIRA LIMA**

Secretária do Urbanismo, Habitação e Meio Ambiente

**LISTA DE ANEXOS**

**ANEXO 01 – LEI ORÇAMENTÁRIA ANUAL - LOA 2024**

**ANEXO 02 – REGISTRO DAS CORRESPONDÊNCIAS ENVIADAS À CAF (JAN-JUN/2024)**

**ANEXO 03 – RELATÓRIO SOCIOAMBIENTAL 2024.1**

**ANEXO 04 – FICHAS DE ACOMPANHAMENTO DAS OBRAS**

