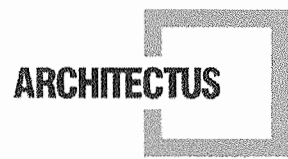
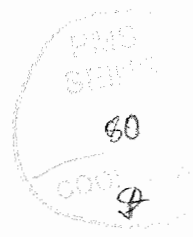


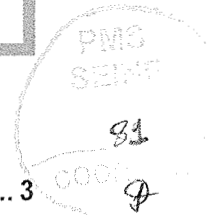
79
Φ

MEMORIAL



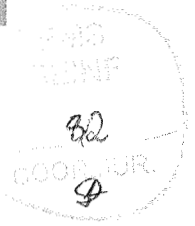
MEMORIAL DESCRITIVO E JUSTIFICATIVO
PROJETOS DE ARQUITETURA E URBANISMO

CADEIA CRIATIVA – R00
NOVEMBRO/2021



SUMÁRIO

1. DADOS CADASTRAIS	3
2. INTRODUÇÃO	3
3. APRESENTAÇÃO E CONTEXTUALIZAÇÃO	3
4. LOCALIZAÇÃO.....	4
5. PROJETO DE ARQUITETURA.....	5
5.1 PARTIDO.....	5
5.1.1 Coworking - <i>linklab</i>	6
5.1.2 Loja Colaborativa	6
5.1.3 Salas - Corporates	7
5.2 PROGRAMA DE NECESSIDADES	7
5.3 IMPLANTAÇÃO E ACESSOS.....	10
5.4 CONSIDERAÇÕES ACERCA DOS MATERIAIS	11
6. PROJETO DE URBANISMO.....	12
6.1 PASSEIOS E ACESSIBILIDADE	12



1. DADOS CADASTRAIS

Proprietário: Prefeitura de Sobral

Endereço: R. Viriato de Medeiros, nº 1250, Centro, 62011-065, Sobral - CE.

Empreendimento: CADEIA CRIATIVA

Endereço: R. CEL. Frederico Gomes, nº 646, Centro, 62011-150, Sobral - CE.

2. INTRODUÇÃO

Este Memorial Descritivo compreende um conjunto de discriminações técnicas, critérios, condições e procedimentos estabelecidos para a construção e implantação do empreendimento Cadeia Criativa.

Neste documento constam:

- Contextualização da proposta;
- Localização do empreendimento;
- Fundamentos do Partido Arquitetônico;
- Programa de necessidades adotado;
- Considerações gerais acerca dos materiais e soluções construtivas adotadas - incluindo justificativa para a escolha de cada material;

3. APRESENTAÇÃO E CONTEXTUALIZAÇÃO

O projeto CADEIA CRIATIVA encontra-se no grupo dos **Ecosistemas de Inovação Aberta**, que é um conceito adotado por várias organizações como modelo de gestão, visando o crescimento através de interações entre diferentes atores. Dessa forma, pequenas e grandes empresas que enxergam a inovação como força motriz para o desenvolvimento social e econômico investem na criação de ambientes colaborativos de pesquisa e de desenvolvimento, afim de promover tais conexões, obtendo melhores resultados na criação de produtos, serviços e projetos.

- A demanda para construção do **Ecosistema de Inovação Cadeia Criativa** é oriunda de um potencial econômico existente nas áreas voltadas a tecnologia da informação, design de moda e design de jogos. Assim, o município de Sobral receberá uma estrutura de suporte à inovação, ao empreendedorismo e a economia criativa, que integrará instituições de ensino, ciência, tecnologia e cultura para fortalecer os negócios que desenvolvem a região e possibilitam a inovação por meio do conhecimento e da criatividade.

A Cadeia Criativa será implementada no edifício histórico da antiga Cadeia Pública de Sobral, que atualmente encontra-se em estado de degrado e de desuso. Assim, passará por um processo de intervenção que totaliza uma área construída de 3.876,98 m², com um projeto de restauro e de reforma no bloco histórico, com uma extensa requalificação dos blocos adjacentes que dão suporte ao edifício histórico. Ambos os blocos serão destinados à espaços de fomento ao empreendedorismo e à educação, além de laboratórios para experimentação. Também haverá espaços com foco empresarial e espaços de *coworking*.

Ademais, o Átrio central que concentra as antigas celas da cadeia será renovado com a criação de espaços multiuso, de comércio e exposição de arte e de produtos temáticos que serão integrados à um novo pavimento projetado, com o intuito de receber corporações e instituições ligadas ao ecossistema de inovação aberta, permitindo ampla visibilidade e interação.



O Projeto da Cadeia Criativa virá a complementar a praça reformada Luzia Homem (antiga praça do quartel), gerando um espaço dinâmico de conexões e de fluxo de pessoas, de produtos e de serviços, fomentando a economia e o desenvolvimento local.

Figura 1 - Vista do empreendimento Cadeia Criativa complementando a praça Luzia Homem.

4. LOCALIZAÇÃO

O acesso principal do edifício da Cadeia Criativa é realizado através da nova Praça Luzia Homem, localizada na Rua Antônio Carlos de Oliveira. Possui um acesso secundário comercial na Rua Desembargador Moreira da Rocha, que também é via de acesso do Mercado Municipal de Sobral, promovendo um fluxo conector entre esses dois equipamentos municipais. A outra via limítrofe é a Rua Coronel Antônio Frota, que dará acesso à um novo trecho traseiro criado para edificação, dedicado ao embarque e desembarque de cargas e de serviços.

A área é bem atendida pelo sistema de transporte público municipal, havendo grande disponibilidade de ônibus e de transportes alternativos nas proximidades do equipamento. Sua localização é estratégica e central, possibilitando o atendimento a diversos bairros do entorno.

5. PROJETO DE ARQUITETURA

5.1 PARTIDO

A intervenção foi dividida e organizada em três blocos principais (Bloco Antigo ou Edifício Histórico; Bloco Novo; Átrio).

- Bloco Antigo/Edifício Histórico: Onde se localizam os espaços de atividades mais voltadas para área de formação e de startups iniciantes. Conta com grandes ambientes fluídos, passíveis de configurações múltiplas de uso, a partir da integração de alguns ambientes da antiga Cadeia Pública. Assim, esse bloco recebe atividades como *Coworking*, Laboratório de Design de Moda e Laboratório de Games, além do setor administrativo e *foyer* de entrada principal.
- Bloco Novo: Possui ambientes voltados para inovação aberta como *linklab*, para receber *corporates* parceiras, e sala de aula voltada para realização de atividades relativas à formação. Contempla também os serviços e a parte comercial da Cadeia Criativa, com um acesso secundário que dá entrada para a loja colaborativa e para o restaurante.
- Átrio: O bloco central e que mantém características da sua conformação original, que era composta por celas. Esses espaços se transformam em locais para realização de atividades comerciais, como boxes de lojas e lounge mundo game. Como expansão do espaço para corporações, criou-se um novo pavimento com salas de fechamento em vidro (aquário) para receber, com acesso pelo bloco antigo através de uma passarela suspensa. Formalmente a composição do átrio é finalizada pela grande coberta modular de estrutura metálica que recebe.



Figura 1 – Vista do empreendimento Cadeia Criativa: bloco do edifício histórico com dois pavimentos, bloco novo de entrada comercial com pórtico em aço corten e, ao fundo, vista da coberta do átrio central.

5.1.1 Coworking - linklab

Contando com duas estruturas similares que se diferenciam pelo público alvo, são estruturas que visam difundir o empreendedorismo entre os jovens e fornecer apoio e espaço para implantação de novas empresas (*startups*) ou permitir uma inovação de uma forma mais colaborativa e diversa entre as *corporates* e *startups* já existentes.



Figura 5 – Vista foyer de entrada para os espaços coworking e linklab.

5.1.2 Loja Colaborativa

Ambientes destinados a receberem produtos desenvolvidos por colaboradores diversos, envolvidos com as atividades da Cadeia Criativa, onde serão expostos à venda, sendo um atrativo para o público local e fomento da atividade comercial, bem como crescimento dos colaboradores.



Figura 6 – Vista interna loja colaborativa

5.1.3 Salas - Corporates

Do átrio central será possível observar uma sucessão de *corporates* no andar superior em estilo de “aquário” (salas com fechamento em divisórias de vidro) onde se estabelecerão empresas parceiras e *startups* filiadas aos projetos de empreendedorismo.

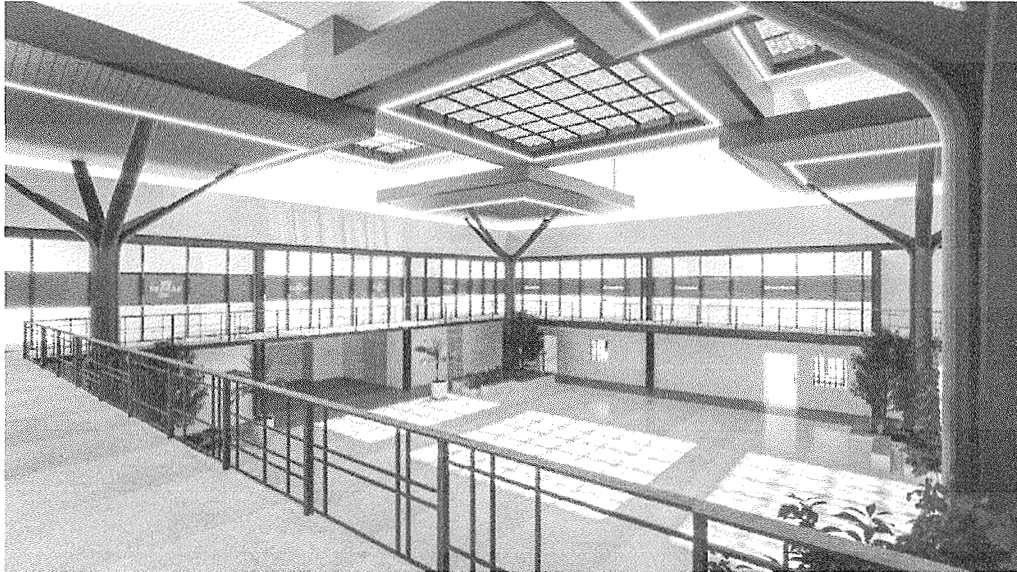


Figura 7– Vista interna pavimento novo no átrio com aquários para corporates.

5.2 PROGRAMA DE NECESSIDADES

Cadeia Criativa	
Bloco Antigo - Edifício Histórico	Área (m²)
Circulação	111,03 m²
Foyer Recepção	81,16 m²
Coworking	135,80 m²
Hall	76,15 m²
Sala Administrativa 01	37,80 m²
Sala Administrativa 02	38,30 m²
Sala Administrativa 03	38,05 m²
Sala Multiuso 01	135,80 m²
Sala Multiuso 02	135,80 m²
Vestiário Feminino 01	19,74 m²
Vestiário Feminino 02	18,22 m²
Vestiário Masculino 01	19,20 m²
Vestiário Masculino 02	18,68 m²
Vestiário PCD 01	4,94 m²

Vestiário PCD 02	4,94 m ²
T.I.	10,79 m ²
PARCIAL	
<i>Blcco Novo - Setor Comercial e Institucional</i>	
	<i>Area (m²)</i>
Circulação	62,83 m ²
Foyer Comercial	36,14 m ²
Linklab + Café	152,37 m ²
Loja Colaborativa	111,60 m ²
Sala de Aula	50,18 m ²
Restaurante - Salão	113,70 m ²
Restaurante - Cozinha	96,03 m ²
PARCIAL	
<i>Blcco novo - Serviços</i>	
	<i>Area (m²)</i>
Circulação	72,57 m ²
Casa de Lixo + Subestação	25,60 m ²
Casa de Bombas + Cisterna	34,73 m ²
Carga e Descarga	28,90 m ²
Depósito	22,27 m ²
Guarita	5,89 m ²
Recebimento	6,85 m ²
Vestiário de Serviços Feminino	13,99 m ²
Vestiário de Serviços Masculino	14,02 m ²
Vestiário de Serviços PCD	4,45 m ²
PARCIAL	
<i>Atrio 1º Pavimento</i>	
	<i>Area (m²)</i>
Átrio - Espaço Livre Multiuso	512,31 m ²
DML	5,27 m ²
Expansão Restaurante	25,52 m ²
Hall	32,74 m ²
Lojas Colaborativas	97,30 m ²
Lounge Mundo Game	55,61 m ²
Reuniões 01	15,88 m ²
Reuniões 02	14,89 m ²
W.C Família	29,92 m ²
W.C Feminino	21,00 m ²
W.C Masculino	15,40 m ²

W.C PCD Feminino e Masculino	(2x) 3,87 m ²	88
<i>Atrio 1º Pavimento</i>	<i>Área (m²)</i>	9
Copa Comunitária	33,32 m ²	
Sala para Corporate 01	37,33 m ²	
Sala para Corporate 02	37,33 m ²	
Sala para Corporate 03	36,55 m ²	
Sala para Corporate 04	37,64 m ²	
Sala para Corporate 05	36,89 m ²	
Sala para Corporate 06	37,33 m ²	
Sala para Corporate 07	37,33 m ²	
Sala de Reuniões 01	26,30 m ²	
Sala de Reuniões 02	26,17 m ²	
Sala de Vídeo	33,32 m ²	
PARCIAL		

ÁREA TOTAL

Tabela 1 - Programa de Necessidades.

5.3 IMPLANTAÇÃO E ACESSOS

A entrada ao público no empreendimento Cadeia Criativa ocorre por dois acessos: O acesso principal para os usuários colaboradores, que se dá pelo edifício histórico da cadeia, de frente para a Praça Luzia Homem; O acesso secundário situado na Rua Desembargador Moreira da Rocha, para o público comercial.

De modo a servir ao edifício, foi criada uma terceira entrada que possui um circuito delimitado com entrada pela Rua Coronel Antônio Frota e saída pela Rua Desembargador Moreira da Rocha.

Esses acessos foram assim concebidos devido à natureza das atividades existentes no espaço da Cadeia, que será dinâmico, de acordo com os eventos e as necessidades propostas para cada público ou usuário. O empreendimento é um edifício único, mas dessa forma é possível garantir flexibilização do funcionamento.



Figura 8 - Acessos Cadeia Criativa, no bairro Centro de Sobral.

5.4 CONSIDERAÇÕES ACERCA DOS MATERIAIS

80

Os materiais para serem utilizados na edificação, foram escolhidos seguindo critérios de qualidade, de beleza, de facilidade de manutenção e de durabilidade, além de economia.

P

Na revitalização do edifício histórico da Cadeia Pública, optou-se por manter a estética de sua fachada original, realizando nas **paredes** somente aplicação de texturas de cores branca (TERRACOR TERRACAL 550) e amarela (TERRACOR TERRACAL 552). O **piso** do tipo ladrilho hidráulico foi restaurado para compor a recepção de entrada e a varanda deste bloco, e os demais ambientes foram revestidos com PISO INDUSTRIAL POLIDO NA COR BRANCA, para atender a necessidade do fluxo de pessoas de maneira durável. As **esquadrias** foram feitas utilizando os vãos originais, mas em ALUMÍNIO NA COR PRETO E VIDRO LAMINADO REFLETIVO 8MM.

Para o bloco novo e para o átrio, as **paredes** também receberam a textura branca (TERRACOR TERRACAL 550) dando unidade ao edifício. Os **pisos** dos espaços internos também foram unificados com a utilização do PISO INDUSTRIAL POLIDO NA COR BRANCA, mas nos espaços de circulação e no pátio do átrio central foram utilizados dois tipos de Granito Bruto: BRANCO NEVASCA (GRANOS) e PRETO CEARÁ (GRANOS), como uma excelente referência da materialidade local e bastante resistentes ao impacto causado pelo fluxo de pessoas. As **esquadrias** seguem uma modulação e foram realizadas também de ALUMÍNIO NA COR PRETO E VIDRO LAMINADO, recebendo uma moldura chanfrada esculpida na alvenaria, com acabamento em TEXTURA TERRACOR para áreas externas de alta durabilidade e resistência, com efeito decorativo, por exemplo, aço corten;

Por fim, as estruturas metálicas que estão em detalhes, como o guarda corpo são confeccionadas em AÇO CARBONO NA COR PRETO e acabamento de corrimão em MADEIRA MURACATIARA.

Definições como projeto de forro e de luminotécnico foram atreladas à necessidade de um projeto de arquitetura de interiores, pois a existência de atividades diversas, onde o ambiente se adequa à natureza das mesmas, torna necessário um detalhamento específico de acordo com o programa adotado para cada ambiente.

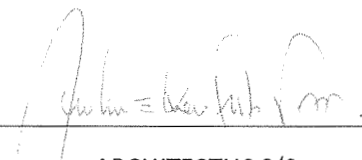
6. PROJETO DE URBANISMO

6.1 PASSEIOS E ACESSIBILIDADE

Com o projeto da Cadeia Criativa, enquanto um empreendimento de inovação, é necessário garantir que o espaço atue de maneira segura e acessível. A reforma na que possibilitasse a conexão visual e física entre o espaço urbano e o complexo de edificações. Assim, internamente, todo o empreendimento foi nivelado, para facilitar a circulação de seus usuários e foram criadas rampas com inclinação de 8,33%, para garantir a acessibilidade, com o piso em GRANITO BRUTO BRANCO NEVASCA, complementando a intervenção com a conexão da materialidade das circulações internas e externas.

Para unificar a edificação à praça Luzia Homem, os passeios do entorno do edifício, que deverão estar nivelados de acordo com o piso acabado do interior do projeto, serão revestidos com o mesmo tijolo intertravado cimentício, criando um fluxo e uma unidade entre a arquitetura e o urbanismo da cidade de Sobral.

Fortaleza, novembro de 2021.



ARCHITECTUS S/S
Arq. Antônio Elton Timbó Farias
CAU: A3164-6

Arq. Ticiania Sanford
CAU: A61685-0