



P R E F E I T U R A D E
SOBRAL

Serviço Autônomo de Água e Esgoto de Sobral – SAAE

Relatório de Gestão

2017

SUMÁRIO

1 Apresentação	3
2 O SAAE	3
2.1 Contextualização	3
2.2 Competência Institucional	5
2.3 Estrutura organizacional	6
2.4 Principais clientes e usuários	6
2.5 Principais instalações e localidades.....	6
3 Organograma	10
4 Recursos Humanos.....	11
4.1 Estrutura de servidores.....	13
5 Estratégias de Ação	13
5.1 Contexto.....	13
6 Resultados da Atuação	13
6.1 Síntese da execução orçamentária e financeira	14
6.1.1 Orçamento autorizado, por fonte	14
6.1.2 Despesas Empenhadas por Elemento e Natureza de Despesa	14
6.1.3 Demonstrativos do Fluxo Financeiro de Projetos e Programas Financiados com Recursos Externos.....	14
6.1.4 Demonstrativos das Transferências de Recursos mediante Convênio, Ajuste, Acordo, Termo de Parceria ou Outros Instrumentos Congêneres	15
7 Conclusão.....	15

ÍNDICE DE TABELAS

Tabela 1: Principais clientes e usuários.....	6
Tabela 2: Principais instalações e localidades	9
Tabela 3: Estrutura de cargos em 08/01/2018.....	13
Tabela 4: Estrutura de Servidores em 08/01/2018	13
Tabela 5: Orçamento autorizado, por fonte	14
Tabela 6: Despesas Empenhadas por Elemento e Natureza de Despesa	14

ÍNDICE DE ILUSTRAÇÕES

Figura 1: Organograma do SAAE	10
--	----

1 APRESENTAÇÃO

O **Relatório de Gestão** apresenta informações sobre as ações e resultados do **Serviço Autônomo de Água e Esgoto de Sobral – SAAE** do Município de Sobral, tanto na perspectiva do que está posto em sua programação e execução orçamentária, quanto do seu planejamento estratégico, durante o ano de 2017.

O propósito principal do Relatório de Gestão está na projeção do resultado alcançado pelo **SAAE**, apresentando a definição de diretrizes e normas relativas ao modelo institucional.

É importante destacar que este documento tem como base tornar transparente as ações realizadas em cada Secretaria pertencente à Prefeitura Municipal de Sobral e a estrutura do relatório expressa informações que apoiarão a gestão, bem como servirão como uma orientação para eventuais redirecionamentos que futuramente se tornem necessários.

Este relatório está estruturado da seguinte forma:

A primeira sessão apresenta a estrutura do **SAAE**, com a contextualização da criação do órgão, suas competências institucionais, estrutura organizacional.

Na segunda sessão é exibido o organograma do **SAAE**.

A terceira sessão trata dos recursos humanos do **SAAE** e são discriminados o quantitativo de servidores lotados, bem como os terceirizados contratados no órgão.

A quarta sessão aborda os aspectos estratégicos adotados pela Secretaria, bem como seu planejamento e ações adotadas pela unidade com o intuito de sanar e solucionar eventuais dificuldades, demonstrando os resultados de sua atuação.

A quinta sessão trata da questão orçamentária da Secretaria. Aqui são expostos os valores recebidos e transferidos, bem como apresenta planilhas com os quantitativos da atuação da Secretaria, possibilitando assim encontrar um parâmetro de valores para os exercícios futuros.

A sexta e última sessão apresenta a conclusão e propostas a serem implementadas na Secretaria, contribuindo para o crescimento e desenvolvimento do interesse público.

2 O SAAE

2.1 CONTEXTUALIZAÇÃO

O Serviço Autônomo de Água e Esgoto de Sobral – SAAE é uma autarquia no conceito clássico, dispendo de autonomia administrativa, financeira e patrimonial, sem autonomia política, tendo como principal receita as decorrentes das tarifas dos serviços de tratamento e distribuição de água e coleta e tratamento de esgoto.

Resultado da descentralização administrativa em face do critério da especialização, durante muitos anos o SAAE foi gerido pela Fundação Nacional de Saúde - FUNASA, período em que adquiriu expertise para exploração e gestão dos serviços de saneamento sanitário básico, na perspectiva do sistema normativo federal.

Também em face daquele relacionamento, adquiriu o SAAE um modelo de gestão pública semelhante aos demais órgãos públicos de saneamento do Brasil e uma estrutura organizacional resultante, com pequenas adaptações, da matriz organizacional recomendada pela FUNASA.

Os bens produzidos pelo SAAE se enquadram nos essenciais, albergados diretamente pela Constituição Federal, de natureza perene e indispensável, o que torna as atividades e a qualidade dos serviços prestados pela autarquia extremamente importante.

Do ponto de vista normativo, as atividades e os serviços do SAAE seguem as diretrizes nacionais para o saneamento estabelecidas pela Lei nº11.445, de 5 de janeiro de 2007, com base nos princípios da universalização do acesso, da integralidade, da disponibilidade, da eficiência e sustentabilidade, da transparência e do controle social, entre outros, o que lhes confere especialidade no âmbito do Poder Público Municipal.

O sistema normativo do saneamento no Brasil é vasto, complexo e multisetorial, envolvendo uma malha de controle que exige da autarquia elevado grau de capacitação e profissionalização, sempre atualizada.

Entretanto, a despeito dessa vinculação à política nacional de saneamento e da subordinação às normas nacionais, ainda não integram as missões institucionais do SAAE as ações relacionadas à drenagem e manejo de águas pluviais, bem como as relativas à proteção dos mananciais, a cargo da administração direta.

Nesse contexto, o SAAE tem estreitado sua atuação com os demais órgãos da Administração Direta, para melhor articular as ações governamentais na área de saúde, urbanismo, saneamento e meio ambiente, situação que deverá melhorar sobremaneira o desempenho e os resultados das ações.

No período pós-FUNASA, ressentiu-se o SAAE de uma estrutura político-institucional que lhe assegurasse uma gestão própria de uma autarquia, especialmente nos aspectos de planejamento, tendo negligenciado na estruturação de um quadro de servidores com carreiras compatíveis, nas políticas de investimento em infraestrutura e na modernização dos sistemas operacionais, vindo a cometer alguns equívocos em relação ao seu papel institucional.

A ausência de regulação e a fragilidade no controle interno terminaram por mergulhar a autarquia em alguns problemas que repercutem no presente, como a inexistência de um cadastro de redes (de água e de esgoto), a deficiência no controle patrimonial, na manutenção preventiva, na falta de planos estratégicos e operacionais e na judicialização da gestão.

Essas questões orientam as principais ações atuais e os planos estratégicos.

Nesse quadro, a gestão busca instituir um clima organizacional positivo, obter recursos e implantar sistemas e normas orientadas para a profissionalização, modernização dos processos e elaboração de projetos voltados para a implantação de sistemas e infraestrutura correspondentes ao porte do Município, buscando conciliar a receita própria com as necessidades de investimento.

No exercício de 2017 duas leis foram sancionadas na direção do aperfeiçoamento institucional do SAAE, alterando a regência e a estrutura organizacional para melhor adequação aos desafios surgidos e às perspectivas futuras, introduzindo, introduziram alterações no sentido de adequar a estrutura interna aos horizontes de planejamento de médio e longo prazo, buscando oferecer melhores recursos e flexibilidade para garantir a eficiência do SAAE diante de uma nova postura.

Assim, foram criadas mais duas diretorias executivas, sendo uma de Infraestrutura e outra Financeira, precisamente para enfrentar as demandas relacionadas aos investimentos projetados para os próximos anos, na expansão da capacidade de produção de água tratada, na melhoria na distribuição, na captação e tratamento de esgotos e na modernização dos sistemas

Como será tratada à frente, a atual gestão municipal estabelece como meta a completa assunção, pelo SAAE, do seu papel institucional, incluindo nesse capítulo a modernização, a ampliação e expansão da capacidade de atender a todas as demandas do Município.

2.2 COMPETÊNCIA INSTITUCIONAL

O Serviço Autônomo de Água e Esgoto de Sobral (SAAE), criado pela Lei Municipal nº 88, de 08 de agosto de 1961, tem a sua competência, estrutura e organização disciplinados na forma da lei nº1.150, de 10 de maio de 2012, com posteriores alterações, constituindo-se uma autarquia municipal, dotada de personalidade jurídica de direito público, com sede e foro na cidade de Sobral, dispondo de autonomia administrativa, financeira e patrimonial.

No âmbito da estrutura organizacional do Poder Executivo do Município de Sobral, é da competência do SAAE operar, manter conservar e explorar todos os serviços de água potável e de esgoto sanitário, cabendo-lhe lançar, fiscalizar e arrecadar tarifas ou outras espécies tributárias da sua competência.

Além das competências básicas, a lei atribui ao SAAE a competência privativa para estudar, projetar e executar obras e serviços públicos relacionados à construção, remodelação ou ampliação dos sistemas públicos de água potável e esgoto sanitário em todo o município.

Parte das ações de competência do SAAE ainda é executada diretamente pela administração direta, especialmente as requerentes de investimento, em razão da limitada capacidade institucional da autarquia frente a grandes obras. Nesse aspecto, uma mais adequada estrutura tarifária juntamente com um compatível planejamento financeiro e orçamentário deverá devolver, gradualmente, as competências originárias previstas na lei, de forma que o planejamento atual contempla tais hipóteses, conforme orientação da gestão municipal, preocupada em dotar a autarquia de plenas capacidades de assumir seu papel institucional.

Outras importantes missões figuram entre as atribuições legais do SAAE, como a educação para o uso racional dos recursos hídricos, a promoção de estudos e pesquisas, o intercâmbio e o desenvolvimento tecnológico local, que, em última análise, consideram a criação de uma estrutura regional de fomento à alta tecnologia para a garantia de um meio ambiente equilibrado e sustentável.

2.3 ESTRUTURA ORGANIZACIONAL

Não consta.

2.4 PRINCIPAIS CLIENTES E USUÁRIOS

Tipo	Ligadas	Cortadas	Com esgoto	Sem esgoto
Residencial	56.080	9.239	46.317	19.002
Comercial	2.607	1.043	3.196	454
Industrial	55	50	49	56
Publica	716	273	583	406
Tarifa Social (dez-17)	524	-	524	-
Total geral	59.982	10.605	50.669	19.918

Tabela 1: Principais clientes e usuários

2.5 PRINCIPAIS INSTALAÇÕES E LOCALIDADES

Equipamentos gerenciados pelo Serviço Autônomo de Água e Esgoto de Sobral:

Unidade	Endereço
Escritórios	
SAAE Sede Administrativa	Rua Dr. João do Monte, 563
SAAE Divisão Operacional	Rua Cauby Vasconcelos, s/nº
Água – Sede e Distritos	
SAAE Sobral Cohab	Rua Antônio Peixoto, 1280
SAAE Booster Embrapa	DT LDR Sobral Groairas
SAAE Serv. Aut. Água Esgoto	Rua P Conj. Cohab I, 063
SAAE Booster Brisa	Rua do Cachoeira, 99
SAAE Bombeam. Emilio Mora	Rua Herminio de Moraes
SAAE Reserv. D. Industrial	DT Distrito Industrial
SAAE Booster Alto Grande	RD CE 362
SAAE Sobral Estação Elevatoria	Av. Jose Figueredo P. Pessoa
SAAE Parede Aç. Edson Queiroz	Vila São Damião
SAAE Caixa d'água Jose Euclides	Rua das Flores
SAAE Reserv. Gleba II	Av. dos Ipês N Caiçara
SAAE Reserv. Gleba II	Av. Oiticica, Res N Caiçara

Unidade	Endereço
SAAE ETE Cohab II	Rua 08 Conj Cohab II
SAAE Setor III	Perimetro Irrig. A. de Sousa
SAAE Tanques	Sítio Tanques - Jordão
SAAE Captação de Patos	Dr. Açude Patos
SAAE poço Profundo São Fco.	St São Francisco - Jordão
SAAE Baracho	St Boa Vista Baracho
SAAE Poço Baracho	DT Jordão Baracho
SAAE Povoado de Caraubas	DT Caioca Ipueirinha
SAAE DT Caracara DT C. Patos	Pv Caraubas VI Distr. Caracara
SAAE Booster Camundongo	Fz Sanranhão
SAAE Captação Cedro	ET LDR Sobral Aprazível
SAAE Sobral	PV Varjotados Machados 01
SAAE Sobral	ST Boa Vista Baracho
SAAE Pç Profundo São Fco.	St. São Fco - Jordão
SAAE Cx Dagua Bonfim	Dt de Bonfim
SAAE poço Profundo	Rua do Bom Retiro
SAAE Pç Profundo Sto Hilário	St Sto Hilário Jordão
SAAE Sítio Tanques	St Tanques
SAAE St São João	St São João
SAAE reserv. Agua Jordão	St São Francisco - Jordão
SAAE Reserv. Aracatiaçu	Rua Vicente Leocadio
SAAE Capt. Aracatiaçu	Rua do Açude Aracatiaçu
SAAE Olho d'água	Av. Joaquim Cialdino
SAAE Capt. L. Queimada	DT LDR Sobral Patriarca
SAAE Cap II Bonfim	Distrito de Bonfim
SAAE Escr. Jordão	Rua da Independencia, 11
SAAE Booster Torto	ET LDR Sobral olhoa d'agua 1
SAAE Reserv. Caracara	Rua do Cemiterio
SAAE Reserv. Jordão	RDU Jordão
SAAE Poço I Baracho	Baracho
SAAE Poço Contendas	Distrito de Jordão
SAAE Ouro Branco	Rua São Jose
SAAE Escrit. Torto	Rua São Jose do Torto
SAAE Reserv. V. Redonda	Varzea Redonda
SAAE Capt. Caioca	DT Madeira

Unidade	Endereço
SAAE Reserv. L. Queimada	DT Lagoa Queimada
SAAE Bombeamento	DT Caioca
SAAE Pç Profundo Jordão Sede 2	Rua do Campo
SAAE Abast. Dagua St Ibuzeiro	St. Contendas Jordão
SAAE Chafariz Velho	DT Fazenda Alegre
SAAE Poço Profundo Jordão 1	Rua do Campo – Jordão

ESGOTO - Estações Elevatórias e de Tratamento de Esgoto

SAAE ETE Dom Jose	Av. Jose Saboia, 85
SAAE ETE Derby	Rua Cel. Mont'Alverne II 480
SAAE Elev. Cor. Jesus	Rua Fco. Das Chagas Barreto
SAAE Elev. Poliesportivo	Rua Fco. Das Chagas B. Lima
SAAE Elev. C. Barreto I	Rua Abelardo Ferreira Gomes, 01
SAAE Elev C. Barreto II	Rua Edmilson F. Carneiro, 02
SAAE ETE Pe. Palhano	Rua Janio Quadros, 1398
SAAE ETE V União II	Rua 13 de Maio
SAAE Elev. Tubiba	Rua da Tubiba
SAAE Elev. Terrenos Novos	Rua Joaquim Alves Pereira
SAAE Est. Elev. Min. Cesar Cals	Av. Min. Cesar Cals
SAAE Est. Elev. Maria Tomazia	Rua D. Maria Tomazia
SAAE Est. Elev. Ecoa	Tr. Adriano Dias de Carvalho
SAAE ETE Lagoa da Fazenda	Rua Diogo Gomes CS Elev. Esgoto
SAAE Ete Conj. Mons. Aloisio	Cj Mon. Jose Aloisio Pinto
SAAE de Sobral	Rua Eduardo de Almeida Sanford
SAAE de Sobral	RD CE 362
SAAE Elev. N S Fatima	Rua Maria Catunda, 22
SAAE Sobral	Rua 04, 01
SAAE Reserv. Gleba I	Av. Oiticica, Res N Caiçara
SAAE Reserv. Gleba I	Av. dos Ipês Res N Caiçara
SAAE EE quatro	Av. Oiticica, Res N Caiçara

Equipamentos de Água com contas de energia elétrica de Alta Tensão

SAAE Parede Açude Jaibaras	Açude Aires de Sousa – Distrito de Jaibaras
SAAE Captação ETA Macapá	Santa Ursula - Distrito de Taparuaba

Unidade	Endereço
SAAE Resid. Nova Caiçara	Rua 09 s/n Gleba 2 – Bairro José Euclides
SAAE Captação para ETA Pedra de Fogo	Horto Florestal Jaibaras
SAAE ETA Captação	RDR Taparuaba Boa Vista Macapa
SAAE ETA Sumaré	Bairro do Sumaré
SAAE Captação ETA Sumaré	Corrego da Onça – Bairro do Sumaré
SAAE – ETA Dom Expedito e Divisão Operacional	Bairro Dom Expedito
SAAE Captação ETA Dom Expedito	LDR Sobral (Poço do Rio)
SAAE Reservatório Piçarreira	Rua Eduardo Sanford
SAAE Captação ETA Torto	Beira do Rio S/N – Torto
SAAE Morada Boa Vizinhança	Morda da Boa Vizinhança

Tabela 2: Principais instalações e localidades

3 ORGANOGRAMA

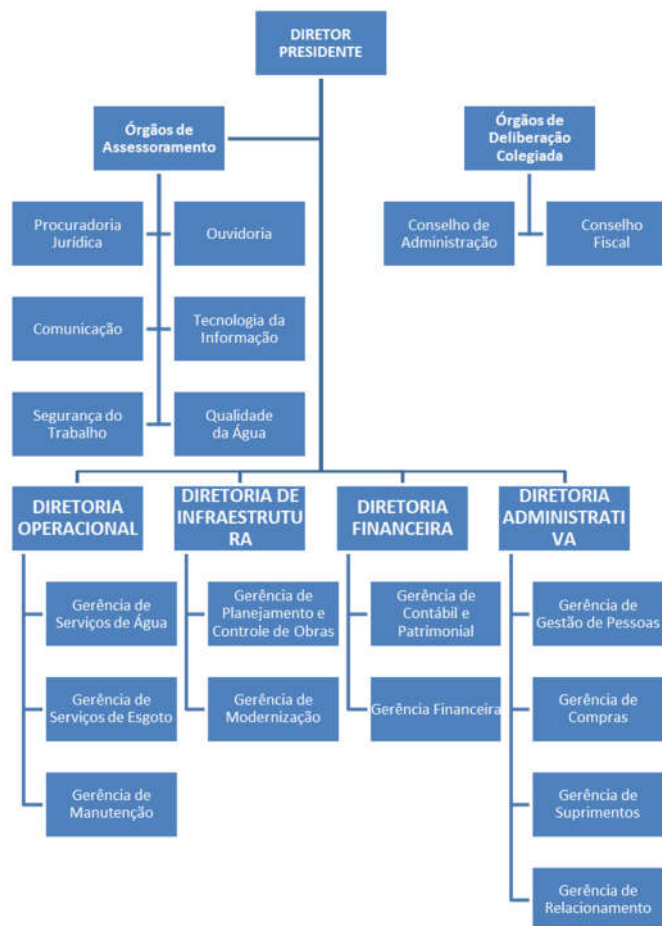


Figura 1: Organograma do SAAE

4 RECURSOS HUMANOS

A estrutura de recursos humanos que atua no **SAAE** distribuída e categorizada conforme tabelas abaixo:

Cargos	Na Estrutura	Ocupados
Efetivos	178	140
Assistente de Operações	93	67
Auxiliar de Serv. Gerais	73	63
Advogado	1	1
Assistente Social	1	1
Contador	1	1
Engenheiro	1	0
Engenheiro Eletricista	1	1
Engenheiro Químico	1	1(licença)
Técnico em Análises Químicas	4	3
Técnico em Segurança do Trabalho	1	0
Tecnólogo	Não existente	1
Tecnólogo em Saneamento Ambiental	1	1
Comissionados	100	64
Diretor Presidente	1	1
Assessor Técnico	3	3
Assistente Técnico Administrativo	3	0
Procurador Chefe	1	1
Assessor Técnico	1	0
Assistente Técnico Administrativo	1	0
Ouvidor	1	1
Assessoria de Comunicação	1	1
Assessoria de Tecnologia e Informação	1	1
Assessoria em Segurança do Trabalho	1	0
Assessoria em Qualidade da Água	1	1
Diretor Operacional	1	1
Assessor Técnico	1	1
Gerente dos Serviços de Água	1	1
Assessor Técnico	2	2
Assistente Técnico Administrativo	2	0

Cargos	Na Estrutura	Ocupados
Encarregado de Sistema Independente	30	26
Gerente dos Serviços de Esgoto	1	1
Assessor Técnico	2	1
Assistente Técnico Administrativo	2	0
Encarregado de Sistema Independente	10	10
Gerente de Manutenção	1	1
Assessor Técnico	1	1
Diretor de Infraestrutura	1	0
Assessor Técnico	1	0
Gerente de Plan. e Controle de Obras	1	1
Assessor Técnico	1	0
Assistente Técnico Administrativo	2	1
Gerente de Modernização	1	0
Assessor Técnico	2	0
Assistente Técnico Administrativo	2	0
Diretor Financeiro	1	0
Assessor Técnico	1	0
Gerente Financeiro	1	0
Assessor Técnico	1	0
Gerente Contábil e Patrimonial	1	1
Assessor Técnico	1	0
Diretor Administrativo	1	1
Assessor Técnico	1	1
Gerente de Gestão de Pessoas	1	1
Assessor Técnico	1	0
Gerente de Compras	1	0
Assessor Técnico	1	1
Assistente Técnico Administrativo	2	0
Gerente de Suprimentos	1	1
Assessor Técnico	1	0
Assistente Técnico Administrativo	2	0
Gerente de Relacionamento	1	1
Assessor Técnico	1	1
Total Geral	278	204

Tabela 3: Estrutura de cargos em 08/01/2018

4.1 ESTRUTURA DE SERVIDORES

Descrição	Quantidade
Efetivos	140
Cedidos	1 (efetivo)
Comissionados	54
Total	195

Tabela 4: Estrutura de Servidores em 08/01/2018

5 ESTRATÉGIAS DE AÇÃO

5.1 CONTEXTO

O SAAE enfrenta uma quadra extremamente desfavorável ao seu desempenho institucional.

Do ponto de vista dos fatores externos, o período de estiagem tem exigido esforço interno gigantesco no sentido da garantia, de um lado, da qualidade da água, pela correção onerosa dos problemas acentuados pela escassez e redução das reservas de água bruta e, de outro, pela necessidade de garantir o suprimento às populações situadas em áreas em que as fontes de água bruta secaram, especialmente na Serra do Rosário e em alguns distritos e localidades pontuais.

Do ponto de vista interno, da própria capacidade física e operacional, a existência de uma malha de distribuição carente de manutenção, reformas e redimensionamentos decorrentes da expansão urbana e de um longo período sem investimentos, praticamente chegou ao limite operacional. Tais problemas são agravados pela inexistência de informações precisas sobre a rede, o estado atual, as suas capacidades reais e as perdas.

6 RESULTADOS DA ATUAÇÃO

Os resultados da atuação do **Serviço Autônomo de Água e Esgoto de Sobral** são analisados sob a perspectiva ótica das atividades realizadas em cada uma das áreas finalísticas e de apoio, bem como em observância aos aspectos de natureza orçamentária, financeira e patrimonial.

6.1 SÍNTESE DA EXECUÇÃO ORÇAMENTÁRIA E FINANCEIRA

6.1.1 Orçamento autorizado, por fonte

Fonte	Orçamento Inicial (R\$)	Créditos Adicionais/Suplementares Autorizados	Orçamento Final (R\$)	Acréscimo (%)
Tesouro	31.698.427,41	0	31.698.427,41	0
Outras Fontes	0	0	0	0
TOTAL	31.698.427,41	0	31.698.427,41	0

Tabela 5: Orçamento autorizado, por fonte

6.1.2 Despesas Empenhadas por Elemento e Natureza de Despesa

Descrição	Lei (R\$)	Lei + Créditos (R\$)	Empenhados (R\$)
Diárias	19.000,00	19.000,00	14.490,00
Material de Consumo (Combustível + manutenção)	(2)		763.702,17
Material de Consumo	4.747.380,00	4.747.380,00	4.252.189,47
Energia Elétrica	(2)		7.445.329,56
Material de Distribuição Gratuita	0,00	0,00	0,00
Passagens/despesas com locomoção	10.000,00	10.000,00	7.673,89
Outros Serviços de Terceiros – Pessoa Física	40.000,00	40.000,00	15.875,00
Outros Serviços de Terceiros – Pessoa Jurídica	13.144.082,00	13.144.082,00	4.582.348,71
Equipamentos – Materiais Permanente	175.000,00	175.000,00	63341,66
Material de Expediente	(1)		16.847,67
Locação de Veículo	(2)		266.513,38
Locação de Imóvel	(2)		6.735,00
Obrigação Tributárias e Contributivas	400.000,00	400.000,00	393.812,99
Serviço de Consultoria	48.000,00	48.000,00	30.000,00
Total Geral	18.583.462,00	18.834.462,00	17.858.859,50

Tabela 6: Despesas Empenhadas por Elemento e Natureza de Despesa

6.1.3 Demonstrativos do Fluxo Financeiro de Projetos e Programas Financiados com Recursos Externos

No exercício de 2017, o SAAE não recebeu recursos originados de financiamentos com recursos externos.

Observações:

1. A previsão orçamentária do Material de Expediente está contemplada no item “material de consumo”;

2. A previsão orçamentária dos itens “combustíveis e manutenção; energia elétrica; Locação de veículos e locação de imóveis está contemplada no item “outros serviços de terceiros / pessoa jurídica”

6.1.4 Demonstrativos das Transferências de Recursos mediante Convênio, Ajuste, Acordo, Termo de Parceria ou Outros Instrumentos Congêneres

O **Serviço Autônomo de Água e Esgoto de Sobral** não transferiu / recebeu recursos mediante convênio, ajuste, termo de parceria ou outros instrumentos congêneres.

7 CONCLUSÃO

A atual gestão do SAAE está desenvolvendo um esforço extensivo visando ao seu fortalecimento institucional com o intuito de tornar a autarquia um operador de serviços de saneamento de excelência.

Este esforço para pela busca da sustentabilidade financeira do SAAE, pela formulação e implementação de estratégias que direcionem as ações da gestão visando a consecução daquele objetivo e, principalmente, dotando o SAAE de recursos técnicos, operacionais, humanos e financeiros que lhe permitam prestar serviços de forma regular e confiável.

O resultado do trabalho realizado em 2017 já está permitindo que, no corrente ano de 2018, o SAAE realize – com recursos próprios – um conjunto de ações prioritárias para ampliar a oferta de água tratada na cidade de Sobral e melhorar as ações de operação e manutenção dos sistemas de esgotamento sanitário operados pela autarquia.

Por outro lado, tanto o SAAE quanto a Prefeitura de Sobral vêm se empenhando para captar recursos que possam ampliar a oferta de serviços de saneamento básico a população sobralense. Destaque-se neste momento a formulação do PRODESOL.

O Programa de Desenvolvimento Socioambiental de Sobral (PRODESOL) é uma iniciativa da Prefeitura de Sobral no qual diversos órgãos da administração direta e indireta estão envolvidos, que tem por objetivo o desenvolvimento de ações em áreas prioritárias para a Prefeitura de Sobral, a saber: saneamento ambiental, gestão ambiental e mobilidade urbana. O programa contempla investimentos da ordem de US\$ 62,5 milhões, sendo US\$ 50 milhões financiados pelo Banco de Desenvolvimento da América Latina (CAF) e US\$ 12,5 milhões de contrapartidas ofertadas pela Prefeitura de Sobral.

Observe-se ainda que o volume de recursos a serem destinados para saneamento no âmbito do programa totaliza um montante de US\$ 41,4 milhões – quantidade absolutamente expressiva e que, certamente, possibilitará a elevação do patamar de qualidade dos serviços prestados à população sobralense.