



Secretaria da Segurança Cidadã – SESEC

Relatório de Gestão 2022

Sobral – CE, janeiro de 2023

SUMÁRIO

1. Apresentação	3
2. A SESEC	3
2.1. Contextualização.....	3
2.2. Competência institucional	5
2.3. Estrutura organizacional.....	7
2.4. Organograma	9
2.5. Principais clientes e usuários	11
2.6. Principais instalações e localidades	12
3. Recursos humanos	12
4. Estratégias de Ação	13
4.1. Contexto	13
4.2. Objetivos e metas para 2022	14
4.3. Entregas realizadas em 2022 pela secretaria	18
4.4. Planejamento de atividades para o ano de 2023	21
5. Resultados da atuação	22
5.1. Síntese da execução orçamentária e financeira.....	22
5.1.1. Orçamento autorizado, por fonte.....	22
5.1.2. Despesas empenhadas, por natureza de despesa.....	23
5.2. Demonstrativos do fluxo financeiro de projetos e programas financiados com recursos externos	27
5.3. Convênios, ajustes, acordos, termos de parceria ou outros instrumentos congêneres	27
5.3.1. Quantitativos	27
5.3.2. Demonstrativos das transferências de recursos.....	28
5.4. Licitações	28
5.5. Demonstrativo das despesas	30
5.5.1. Despesas de custeio.....	30
5.6. Demonstrativo do patrimônio	31
5.6.1. Bens imóveis	31
5.6.2. Bens móveis (equipamentos e material permanente)	32
5.6.3. Frota	32

6. Considerações da SESEC..... 33

ÍNDICE DE TABELAS

<i>Tabela 1: Principais instalações e localidades.</i>	12
<i>Tabela 2: Quantidade de pessoas, por tipo de natureza do cargo – SESEC.</i>	12
<i>Tabela 3: Quantidade de pessoas, por tipo de natureza do cargo – GCMS.</i>	13
<i>Tabela 4: Metas – SESEC e GCMS.</i>	16
<i>Tabela 5: Entregas – SESEC e GCMS.</i>	18
<i>Tabela 6: Orçamento autorizado, por fonte de recurso - SESEC.</i>	22
<i>Tabela 7: Orçamento autorizado, por fonte de recurso – GCMS.</i>	23
<i>Tabela 8: Despesas empenhadas, por natureza de despesa - SESEC</i>	24
<i>Tabela 9: Despesas empenhadas, por natureza de despesa – GCMS.</i>	25
<i>Tabela 10: Quantidades e valores dos convênios, ajustes, acordos, termos de parceria ou outros instrumentos congêneres.</i>	27
<i>Tabela 11: Valores de recursos transferidos em convênios municipais.</i>	28
<i>Tabela 12: Quantidades e valores de licitações, por modalidade – SESEC.</i>	28
<i>Tabela 13: Quantidades e valores de licitações, por modalidade – GCMS .</i>	29
<i>Tabela 14: Demonstrativo de despesas, por categoria – SESEC.</i>	30
<i>Tabela 15: Demonstrativo de despesas, por categoria – GCMS.</i>	30
<i>Tabela 16: Despesas de custeio, por categoria – SESEC.</i>	30
<i>Tabela 17: Despesas de custeio, por categoria – GCMS.</i>	31
<i>Tabela 18: Quantidade de bens imóveis, por situação – SESEC.</i>	32
<i>Tabela 19: Bens móveis (equipamentos e material permanente) adquiridos pela Secretaria em 2022.</i>	32
<i>Tabela 20: Quantitativo de frota veicular em dezembro de 2022.</i>	32

ÍNDICE DE ILUSTRAÇÕES

Figura 1: Organograma da SESEC , de acordo com o Decreto nº 2.896 de 24 de março de 2022	9
Figura 2: Organograma da GCMS , de com o Decreto nº 2.896 de 24 de março de 2022.....	10

1. APRESENTAÇÃO

O **Relatório de Gestão** apresenta informações sobre o desempenho da **Secretaria da Segurança Cidadã – SESEC**, do Município de Sobral, tanto na perspectiva do que está posto em sua programação e execução orçamentária, quanto do seu planejamento estratégico, durante o ano de 2022.

O propósito principal do Relatório de Gestão está na apresentação do resultado alcançado pela SESEC, baseado na definição de diretrizes e normas relativas ao modelo institucional.

É importante destacar que este documento tem como objetivo tornar transparente as ações realizadas em cada Secretaria pertencente à Prefeitura Municipal de Sobral e a estrutura do relatório expressa informações que apoiarão a gestão, bem como servirão como uma orientação para eventuais redirecionamentos que futuramente se tornem necessários.

Este relatório está estruturado da seguinte forma:

- A sessão “2. SESEC”, apresenta a estrutura e a contextualização da criação do órgão, suas competências institucionais, estrutura organizacional e organograma;
- Na sessão “3. Recursos humanos” são discriminados os quantitativos dos quadros de pessoal existentes no órgão;
- A sessão “Estratégias de Ação” aborda os aspectos estratégicos adotados pela Secretaria, bem como seu planejamento e ações adotadas pela unidade com o intuito de sanar e solucionar eventuais dificuldades, demonstrando os resultados de sua atuação.
- A sessão “5. Resultados da atuação”, apresenta a síntese da execução orçamentária e financeira, incluindo os demonstrativos do fluxo financeiro, os dados quantitativos e de transferências de convênios (federais, estaduais e municipais), e assim, possibilitando encontrar um parâmetro de valores para os exercícios futuros. Apresenta ainda um resumo sobre as licitações, sobre o controle do patrimônio e sobre a frota de responsabilidade do órgão; e,
- A última sessão “6. Considerações da **SESEC**”, apresenta a conclusão e propostas a serem implementadas na Secretaria, contribuindo para o crescimento e desenvolvimento do interesse público.

2. A SESEC

2.1. CONTEXTUALIZAÇÃO

Integrando a Administração Direta do Município de Sobral, a Secretaria da Segurança Cidadã - SESEC é o órgão que tem por finalidade definir e coordenar a execução das políticas, diretrizes e programas da segurança cidadã, de proteção e defesa civil. Buscando a promoção da cidadania efetiva e da cultura de paz necessitando, portanto, de uma estrutura administrativa alinhada às suas finalidades.

A SESEC desempenha ações integradas para a diminuição da violência, por meio da implementação de políticas públicas, diretrizes e programas voltados à proteção, prevenção e participação cidadã. As coor-

denadorias de Cidadania, de Diagnóstico e Cultura de Paz, Academia Cidadã e a coordenadoria de Proteção e Defesa Civil dialogam entre si em busca de ferramentas de enfrentamento à violência. Um dos papéis da Secretaria consiste em estabelecer uma relação com os órgãos de segurança federal, estadual e municipal, com planejamento e integração, buscando uma ação unificada no município.

A Guarda Civil Municipal de Sobral – GCMS também faz parte do corpo institucional da Secretaria da Segurança Cidadã como órgão subordinado. Criada pela Lei Municipal Nº 092, em 16 de janeiro de 1997, e no dia 4 de julho do mesmo ano, a GCMS teve sua primeira turma formada. A instituição passou por diversas mudanças e oito concursos públicos, contando no ano de 2022 com um efetivo de 249 servidores. Com a missão de Servir e Proteger, a Guarda Civil Municipal de Sobral consolida seu papel na cidade, atuando em frentes especializadas, como trânsito, videomonitoramento, ronda escolar, segurança institucional, Ronda Ostensiva Municipal, Ciclopatrulhamento, dentre outras por meio de estratégias educativas, preventivas e ostensivas desenvolvidas em escolas, parques, praças e prédios públicos.

Abaixo as informações da identidade organizacional da SESEC e GCMS:

Secretaria da Segurança Cidadã – SESEC

Missão

Atuar, preventiva e permanentemente, no território do município de Sobral para a proteção sistêmica da população que utiliza os bens, serviços e instalações municipais, colaborando, de forma integrada e articulada com os órgãos de segurança pública e setores da municipalidade em ações conjuntas que promovam a cidadania, a gestão adequada dos conflitos, a prevenção da violência e a resposta operacional aos episódios de violência que comprometem a paz social em nossa cidade.

Valores

- Visão holística de segurança;
- Administração transparente, dialógica e horizontal;
- Gestão baseada em resultados;
- Impessoalidade e eficiência;
- Liderança colaborativa;
- Educação para a paz;
- Compromisso com a redução das perdas;
- Construção integrada das agendas sociais;
- Prevenção a desastres e resiliência solidária;
- Fortalecimento da cidadania e protagonismo cidadão.

Visão de Futuro

Ser referência como instituição que promove conhecimentos e habilidades que fomentam uma cultura de paz e de não violência, bem como no desenvolvimento de ações e de projetos garantidores do acesso à cidadania, do fortalecimento institucional, da proteção comunitária e das possibilidades de transformação social.

Propósito

Integrar forças para a construção da paz

Guarda Civil Municipal de Sobral - GCMS

Missão

Atuar na proteção da população e na prevenção à violência, proporcionando segurança aos bens e espaços públicos, por meio do monitoramento do patrulhamento preventivo permanente.

Valores

- Promoção da Paz;
- Presença comunitária;
- Zelo pelo patrimônio, bens e serviços;
- Coragem e prontidão nas respostas sociais;
- Abertura para a inovação e as mudanças da sociedade;
- Honestidade, integridade e transparência;
- Pertencimento e lealdade institucional;
- Disciplina e compromisso.

Visão de Futuro

Ser reconhecida como uma instituição que entrega paz social aos sobralenses, com servidores que transformam vidas de forma integrada e sistêmica.

Propósito

Servir Sobral e proteger os sobralenses.

2.2. COMPETÊNCIA INSTITUCIONAL

De acordo com a Lei nº 2052 de 16 de fevereiro de 2021, são competências da Secretaria da Segurança Cidadã – SESEC:

Art. 30. A Secretaria da Segurança Cidadã tem como finalidade definir e coordenar a execução das políticas, diretrizes e programas de segurança cidadã, de proteção e defesa civil, competindo-lhe

- I. estabelecer as políticas, diretrizes e programas de Segurança Pública no Município de Sobral;
- II. executar, através de seus órgãos, as políticas públicas de interesse da pasta, coordenando gerenciando a integração com as políticas sociais do Município que, direta ou indiretamente, interfiram nos assuntos de segurança da cidade;
- III. manter relação com os órgãos de segurança pública estaduais e federais, visando ação integrada no Município de Sobral, inclusive com planejamento e integração das comunicações;
- IV. realizar, diretamente ou através de parcerias, estudos e pesquisas de interesse da segurança pública;
- V. priorizar as ações de segurança pública através de dados estatísticas das policias estaduais e federais;
- VI. mediar conflitos sociais que, por sua natureza, possam dar origem a violência e criminalidade;

- VII. proteger o patrimônio público municipal;
- VIII. executar a Política Nacional de Proteção e Defesa Civil (PNPDEC) em âmbito local;
- IX. coordenar as ações do Sistema Nacional de Proteção e Defesa Civil (SINPDEC) no âmbito local, em articulação com o governo federal e estadual, nos termos da Lei Federal nº 12.608, de 10 de abril de 2012;
- X. executar as ações preventivas e emergenciais de Defesa Civil do Município, em parceria com órgãos de Defesa Civil das demais esferas;
- XI. atuar em atividades de segurança institucional, inclusive na proteção de assuntos sigilosos e relevantes do Município de Sobral;
- XII. assessorar o Chefe do Poder Executivo Municipal na formulação das Políticas de Segurança Pública Municipal;
- XIII. coordenar, controlar e integrar as ações da Guarda Municipal de Sobral, da Coordenadoria Municipal de Defesa Civil e da Coordenadoria Municipal de Trânsito;
- XIV. promover e coordenar a Política Municipal de Cidadania, mediante a formulação de diretrizes gerais e a identificação de prioridades, para assegurar os direitos, garantias e liberdades das pessoas;
- XV. capacitar e qualificar os executores de políticas sociais na oferta de serviços integrados que tem como foco os segmentos específicos comuns à proteção da cidadania;
- XVI. articular e encaminhar demandas de atendimento setorial que atuam em políticas afins aos segmentos específicos de proteção da cidadania, em especial a assistência social básica e especial, a política habitacional, a educação, a saúde, a segurança pública e a defesa do consumidor;
- XVII. planejar e executar ações e projetos de educação para a Cidadania;
- XVIII. desempenhar outras atividades necessárias ao cumprimento de suas finalidades, bem como outras que lhe forem delegadas.

De acordo com a Lei nº 2052 de 16 de fevereiro de 2021, são competências da Guarda Civil Municipal de Sobral – GCMS:

Art. 36. A Guarda Municipal de Sobral tem como finalidades precípuas a defesa e a preservação do bem público municipal, além de zelar pelo cumprimento de todas as regras e regulamentos que viabilizem as condições de circulação de veículos automotores no solo desta municipalidade, no que diz respeito ao trânsito, tráfego e sinalização em vigor, competindo-lhe:

- I. providenciar a defesa e a preservação dos bens públicos do Município;
- II. executar serviços de vigilância diuturna nos logradouros públicos, proporcionando o fortalecimento da segurança urbana;
- III. fiscalizar o cumprimento de toda ordenação de trânsito e tráfego urbano existente e de interesse local;
- IV. manter a segurança pessoal do Prefeito;
- V. auxiliar os órgãos de defesa civil, em estados de calamidade pública ou em situações de emergência;
- VI. desenvolver, conjuntamente, com órgãos municipais, estaduais e federais, campanhas de relevante interesse para os municípios;

- VII. desempenhar outras atividades necessárias ao cumprimento de suas finalidades, bem como outras que lhe forem delegadas.

2.3. ESTRUTURA ORGANIZACIONAL

Em conformidade ao disposto na Lei nº 1.607, de 02 de fevereiro de 2017, que versa sobre a organização e a estrutura administrativa do Poder Executivo Municipal, e suas alterações, em especial na Lei nº 2.052, de 16 de fevereiro de 2021, o Decreto nº 2.896 de 24 de março de 2022, que altera a estrutura organizacional da Secretaria da Segurança Cidadã – SESEC, e o Decreto nº 2.897 de 24 de março de 2022, que dispõe sobre a estrutura organizacional da Guarda Civil Municipal de Sobral – GCMS, apresenta suas respectivas estruturas organizacionais, são elas:

I. DIREÇÃO SUPERIOR

1. Secretária
2. Secretário executivo

II. ASSESSORIA

1. Assessoria técnica
2. Assessoria técnica institucional
3. Assessoria de comunicação
4. Ouvidoria cidadã

III. EXECUÇÃO PROGRAMÁTICA

1. Coordenadoria de Cidadania
 - 1.1. Célula de inserção social
 - 1.1.1. Núcleo de identificação de demandas social
 - 1.1.2. Núcleo de formação cidadã
 - 1.2. Célula de articulação comunitária e intersetorial de polícia de cidadania
 - 1.2.1. Núcleo ocupa SESEC
 - 1.2.2. Núcleo jovem guarda
2. Coordenadoria de Diagnóstico e Cultura de Paz
 - 2.1. Célula de mediação e justiça restaurativa
 - 2.2. Célula de estudos e pesquisas
 - 2.3. Célula de apoio psicológico
 - 2.4. Célula de cuidado e assistência
3. Coordenadoria de Proteção e Defesa Civil
 - 3.1. Célula de operações preventivas
 - 3.2. Célula de operações emergenciais
4. Academia da Segurança Cidadã

IV. EXECUÇÃO INSTRUMENTAL

1. Coordenadoria Administrativa
 - 1.1. Célula de gestão financeira
 - 1.2. Célula de compras e contratos
2. Coordenadoria Jurídica

V. ÓRGÃOS HIERARQUICAMENTE SUBORDINADOS

1. Guarda Civil Municipal de Sobral – GCMS
 - 1.1. Comando da GCMS
 - 1.1.1.1. Assessoria Técnica

- 1.1.2. Coordenadoria Operacional
 - 1.1.2.1. Célula administrativa de pessoal
 - 1.1.2.2. Célula operacional
 - Núcleo de operações especializadas
- 1.1.3. Coordenadoria Administrativa-financeira
 - 1.1.3.1. Célula de logística e manutenção de frota
 - 1.1.3.2. Célula de gestão financeira
- 1.1.4. Coordenadoria de inteligência, radiocomunicação e videomonitoramento
 - 1.1.4.1. Célula de inteligência, radiocomunicação e videomonitoramento

2.4. ORGANOGRAMA

SESEC

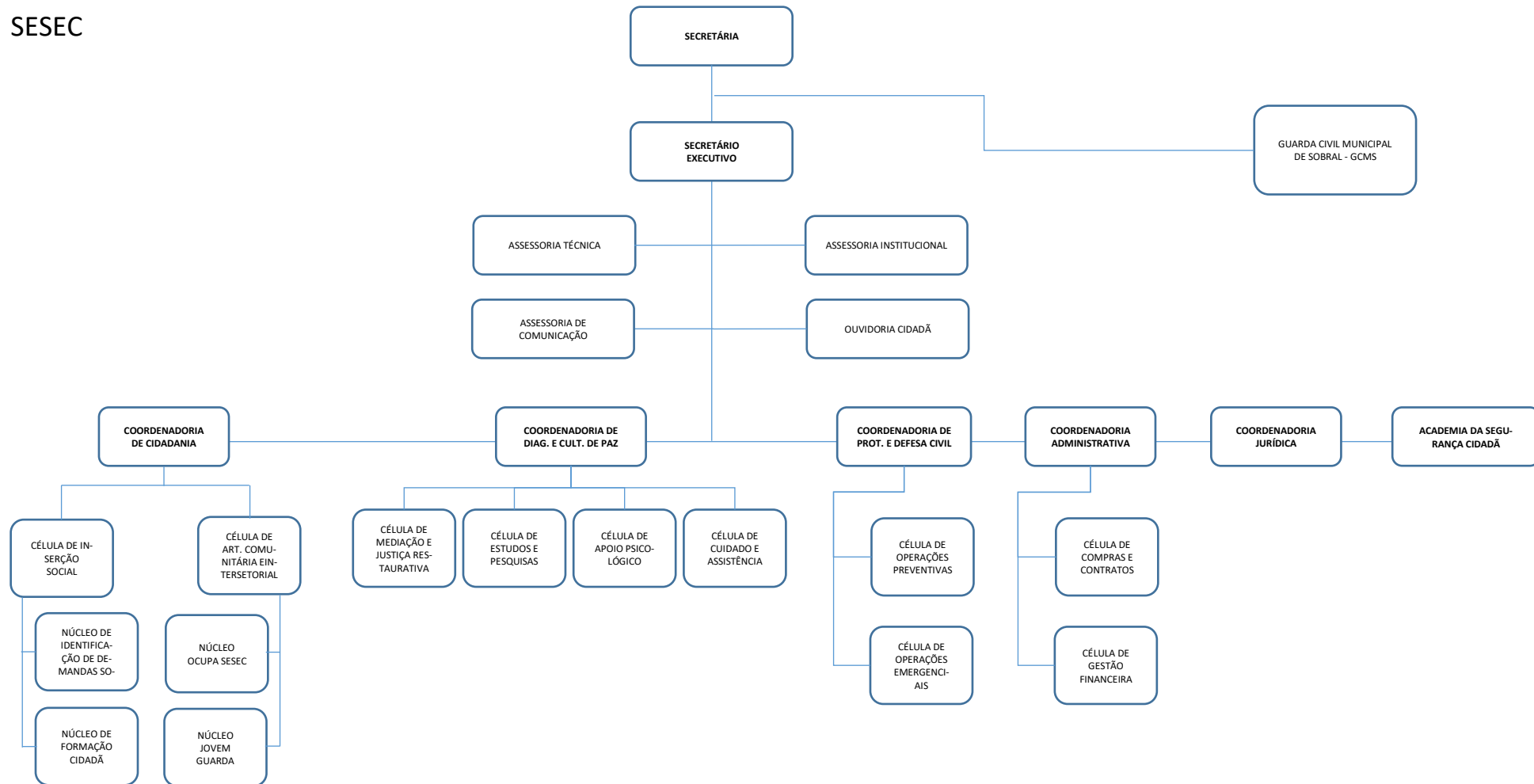


Figura 1: Organograma da SESEC, de acordo com o Decreto nº 2.896 de 24 de março de 2022

GCMS

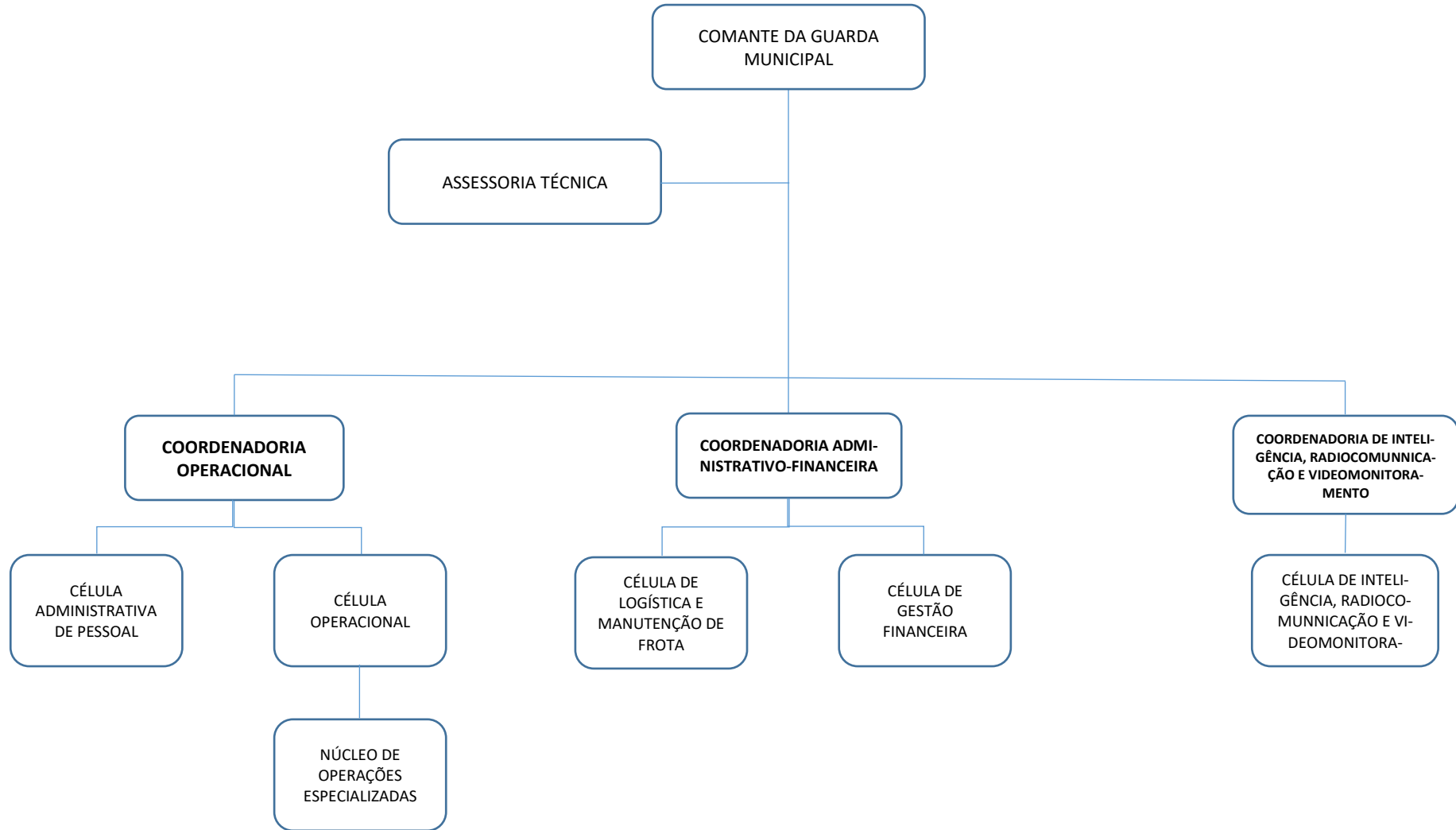


Figura 2: Organograma da GCMS, de acordo com o Decreto nº 2.897 de 24 de março de 2022

2.5. PRINCIPAIS CLIENTES E USUÁRIOS

Todos os cidadãos da sede e dos distritos de Sobral – CE, de qualquer faixa etária e perfis socioeconômicos vulneráveis, são usuários em potencial dos serviços prestados e ofertados pela Secretaria da Segurança Cidadã – SESEC e da Guarda Civil Municipal de Sobral – GCMS, quais sejam:

- População atendida pela Guarda Civil Municipal de Sobral - GCMS, em ações preventivas e ostensivas de segurança local;
- Docentes e discentes da Rede Municipal de Ensino de Sobral alcançados por ações da Ronda Escolar e ações promovidas pelas Coordenadorias da Cidadania e Cultura de Paz em conjunto com a comunidade escolar;
- Habitantes, visitantes e demais agentes das forças de segurança da região que utilizam e fazem uso do diário do Sistema de Videomonitoramento da Guarda Civil Municipal de Sobral - GCMS;
- Jovens com idades entre 14 (quatorze) anos e 19 (dezenove) anos atendidos pelo programa Jovem Guarda através do Programa Ocupa Juventude da Prefeitura Municipal de Sobral/CE;
- Jovens com idades entre 14 (quatorze) anos e 19 (dezenove) anos por intermédio de parceria com o sistema socioeducativo;
- Agentes da segurança pública contemplados com premiações por apreensão de armas de fogo, munições ou/e resolução de inquéritos no Município de Sobral/CE, instituído através do Decreto Municipal nº1982 de 17/01/2018;
- População geral que demanda serviços de mediação e/ou conciliação de conflitos, por meio de parcerias firmadas com o Núcleo de Mediação Comunitária - NUMEC e Núcleo de Solução Extrajudicial de Conflitos – NUSOL;
- Habitantes alcançados em ações emergenciais e na prevenção de desastres naturais pela Coordenadoria de Proteção e Defesa Civil da Secretaria da Segurança Cidadã - SESEC;
- Condutores de veículos, passageiros, ciclistas, pessoas com deficiência, pedestres e demais beneficiários pelas contribuições da Guarda Civil Municipal de Sobral - GCMS na organização e manutenção do trânsito municipal e distrital;
- Pessoas em situação de vulnerabilidade socioeconômica, a qual abrangem pessoas em situação de rua, pessoas com deficiência, pessoas em situação de conflito territorial (rural ou faccionado), idosos, público LGBTQIA+, e demais habitantes atendidos pelas políticas de promoção à cidadania;
- Pessoas que necessitam da emissão de documentos, como alistamento militar e emissão de RG, a qual é ofertado através da parceria com a Secretaria da Segurança Pública e Defesa Social do Estado do Ceará - SSPDS/CE;
- Docentes e discentes de universidades públicas e privadas presentes no Município de Sobral, através de atividades letivas de extensão, ensino e pesquisa com ênfase em tópicos que se dedicam à compreensão e proposição de políticas públicas que contribuam para o enfrentamento do fenômeno da violência nas suas mais diversas acepções, tais como a justiça restaurativa, mediação e conciliação de conflitos dentre outros;
- Trabalhadores autônomos e informais que realizam suas atividades em locais públicos no município de Sobral/CE.

Ademais, incluem-se também como clientes e usuários a população que flutua pelo o Município de Sobral/CE, a qual entende-se como o contingente populacional que ocupa o território municipal por apenas

períodos, dias ou horários específicos, tais como horário comercial, período letivo, períodos festivos, feriados, finais de semana prolongados etc., ou seja, usuários dos serviços prestados por essa pasta, mas que não são cidadãos sobralenses.

2.6. PRINCIPAIS INSTALAÇÕES E LOCALIDADES

Tabela 1: Principais instalações e localidades.

Unidade	Endereço
Sede da Secretaria da Segurança Cidadã – SESEC	R. Eng. José Figueiredo, 1035 - Cohab I, Sobral, 62051-018
Central de Atendimento no Vapt Vupt Sobral	R. Coronel José Silvestre, 201 - Centro, Sobral
Célula de Inserção Social – Casa do Cidadão	R. Cel. José Sabóia, 513 - Centro, Sobral, 62011-040
Núcleo de Mediação Comunitária de Sobral – NUMEC	R. Cel. Frederico Gomes, 920, Centro, Sobral, 62040-742
Núcleo de Solução Extrajudicial de Conflitos – NUSOL	Av. Monsenhor José Aloísio Pinto, 1200, Dom Expedito
Sede da Guarda Civil Municipal de Sobral – GCMS	R. Eng. José Figueiredo, 1035 - Cohab I, Sobral, 62051-018
Ponto de apoio da GCMS em Aracatiaçu	R. Antonio Lucas, S/N, Bairro Várzea
Ponto de apoio da GCMS em Taparuaba	R. Alto da Bela Vista, S/N, Taparuaba
Ponto de apoio da GCMS em Jordão	R. Central, 104, Bairro Pedrinhas
Ponto de apoio da GCMS em Jaibaras	R. Tupi, 460, Alto Alegre

Fonte: Prefeitura Municipal de Sobral - Período de janeiro à dezembro de 2022

Dados gerados em: dezembro de 2022

3. RECURSOS HUMANOS

A SESEC finalizou o ano de **2022** com o seguinte quadro de pessoal:

Tabela 2: Quantidade de pessoas, por tipo de natureza do cargo – SESEC.

Natureza	Nº de vagas ocupadas
Cedido para a SESEC sem ônus para a origem	7
Cedido para a SESEC com ônus para a origem	5
Cedido para a SESEC com ônus e ressarcimento para a origem	1
Comissionado	26
Temporário	13
Bolsista	110
Estagiário	11
Terceirizados	8
Total Geral	181

Fonte: Prefeitura Municipal de Sobral - Período de janeiro à dezembro de 2022

Dados gerados em: dezembro de 2022

A GCMS finalizou o ano de 2022 com o seguinte quadro de pessoal:

Tabela 3: Quantidade de pessoas, por tipo de natureza do cargo – GCMS.

Natureza	Nº de vagas ocupadas
Efetivo (exceto os cedidos)	215
Cedido para órgãos da PMS sem ônus para a origem	12
Cedido para o DETRAN-CE, com ônus e ressarcimento para a origem	1
ACS cedidos para este município	0
Efetivo/comissionado	15
Servidores não ativos, mas ocupantes de cargos:	
Licença gestante	1
Afastamento doença acima de 15 dias	1
Afastamento sem remuneração	1
Licença para o desempenho de mandato classista	2
Licença gestante estendida	1
Licença para estudos	0
Total Geral	249

Fonte: Prefeitura Municipal de Sobral - Período de janeiro à dezembro de 2022

Dados gerados em: dezembro de 2022

4. ESTRATÉGIAS DE AÇÃO

4.1. CONTEXTO

Segurança pública é uma das demandas sociais mais pulsantes e que tem aguçado o senso de urgência de gestores públicos dos três entes federativos e das mais diversas instâncias responsáveis pela construção de políticas públicas da área.

Ao longo do tempo, contudo, vem sendo observado o equívoco que é pensar em modelos de atuações meramente repressiva e casuística, pautados nos acontecimentos que mais repercutem ou que mobilizam as emoções e clamores da sociedade. Esse movimento impulsivo por respostas imediatas, impactantes e de curto prazo, na maior parte das vezes, saciam um desejo de revide estatal, mas não acalenta a necessidade de estruturação de políticas amplas e que alcancem a matriz geradora da violência que se pretende combater.

Nesse sentido, por exemplo, tem sido cada vez mais necessário contar com a ciência para entender o fenômeno social da violência, mapear as evidências, gerar diagnósticos e planejar ações e políticas voltadas para atuação preventiva, que viabilizem a redução dos impactos sociais e preservação das vidas, e atuação repressiva que garanta efetividade das intervenções, com o máximo de respeito à integridade e dignidade da pessoa humana.

As ações da Secretaria da Segurança Cidadã e Guarda Civil Municipal de Sobral convergem, portanto, para o atendimento das necessidades mais atuais e dinâmicas no que diz respeito ao escopo municipal de colaboração com os demais entes estatais na construção de políticas de Segurança Pública, sendo certo e justo assegurar que a gestão municipal de Sobral tomou para si um protagonismo importante e vanguardista frente as ações aqui desenvolvidas, notadamente no que diz respeito ao suporte oferecido às forças de segurança estaduais e federais, estimulando a interação entre os atores institucionais, promovendo o diálogo contínuo entre os agentes, bem como garantindo ambiência adequada para atuação eficiente dos profissionais que atuam neste território.

A ampliação do escopo de atuação da SESEC implicou em um acesso a novas ferramentas, quais sejam: fundamentos teóricos científicos em comunicação não-violenta, treinamentos que buscam aproximação com as comunidades e o desenvolvimento de habilidades para lidar com conflitos de maneira eficaz, consciente e construtiva. Dessa forma, proporcionando experiências que conectem a SESEC e a GCMS com as universidades, as redes de apoio, as escolas, as famílias e os empreendedores com os núcleos de mediação na tentativa de ampliar e criar possibilidades de uma educação voltada para o diálogo que oportunize uma perspectiva de redesenho do futuro das relações comunitárias.

Outrossim, a partir da Coordenadoria da Proteção e Defesa Civil se buscou realizar ações preventivas, assistenciais e reconstrutivas em prol de evitar e minimizar eventuais desastres naturais e incidentes afins. Nesse compasso, a Coordenadoria de Cidadania ampliou sua ocupação em espaços públicos na realização de serviços essenciais como, a emissão de documentos e na continuidade do Projeto Jovem Guarda ao atender jovens que vivem a margem na periferia de Sobral/CE.

Ademais, temos procurado pensar a Guarda Municipal como instituição promotora de paz, com habilidades para criar espaços de convivência menos violentos, de valorização das comunidades e de compreensão dos territórios, como forma de identificar as realidades e padrões destrutivos, criando estratégias que estimulem transformações, partindo da premissa que temas relacionados ao conflito e a pacificação social têm sido essenciais para avançarmos na compreensão de que os conflitos fazem parte da vida e de que a complexidade das relações tem multiplicado situações conflitantes, o que têm exigido uma revisita à forma de gestão conflitos.

Neste relatório de gestão é possível encontrar o resultado da congregação dos esforços empreendidos pelas Coordenadorias que compõem a Secretaria da Segurança Cidadã, bem como a Guarda Civil Municipal de Sobral, na construção de ações voltadas à execução de políticas de prevenção à violência e de apoio às ações ostensivas e operacionais, políticas estas que já têm sido articuladas de forma intersetorial e interinstitucional.

4.2. OBJETIVOS E METAS PARA 2022

A SESEC teve como meta primordial para o ano de 2022 contribuir para a diminuição dos índices de violência pública, dando enfoque à proteção do patrimônio municipal, na preservação das relações interpessoais por meio da promoção da cultura da paz e de uma cidadania efetiva e proporcionar apoio a população vítima de desastres por meio da defesa civil. A Guarda Civil Municipal de Sobral - GCMS teve como

meta para o ano de 2022 a manutenção dos bens e serviços fornecidos e disponibilizados pelo município aos usuários, sendo apoiado pelos agentes de segurança pública já citados.

A coordenadoria de Diagnóstico e Cultura de Paz propôs práticas, um acesso a novas ferramentas, quais sejam: fundamentos teóricos científicos em comunicação não-violenta, treinamentos que buscam aproximação com as comunidades e o desenvolvimento de habilidades para lidar com conflitos de maneira eficaz, consciente e construtiva. Dessa forma, proporcionando experiências que conectem a SESEC e a GCMS com as universidades, as redes de apoio, as escolas, as famílias e os empreendedores com os núcleos de mediação na tentativa de ampliar e criar possibilidades de uma educação voltada para o diálogo que oportunize uma perspectiva de redesenho do futuro das relações comunitárias. Buscou-se pensar na GCMS como agente de paz com habilidades para criar espaços de convivência menos violentos, de valorização da comunidade, de compreensão dos territórios para identificar as realidades e os padrões destrutivos criando estratégias que estimulem transformações.

O objetivo geral dos esforços da Coordenadoria de Cidadania é promover e facilitar o acesso do cidadão aos recursos de defesas de seus direitos, ao conhecimento para exercício de seus deveres e ao espaço para protagonismo popular, por meio da educação em direitos para a sociedade civil, organizações e para a Guarda Civil Municipal de Sobral, visando à formação cidadã com conhecimentos humanísticos, científicos e tecnológicos. Busca combater a fragilidade no acesso à emissão de documentos civis no município de Sobral, ampliando e facilitando os benefícios em cidadania da população. A coordenadoria procurou articular movimentos de arte e esporte para comunidades vulneráveis e para a GCMS, fortalecendo a formação integral cidadã, além de propiciar à adolescentes e jovens vulneráveis condições para o desenvolvimento de uma cidadania consciente e atuante, por meio do atendimento integral e familiar, com objetivo de regressão de escalas de vulnerabilidades, prevenção de violência e inserção no mercado de trabalho. Por fim, buscou executar ações e atividades que abordam o mundo imaginário despertando a Cidadania para a Primeira Infância.

A coordenadoria de Proteção e Defesa Civil buscou atuar antes, durante e depois de desastres por meio de ações distintas e interrelacionadas, reduzindo os riscos e os danos sofridos pela população em caso de desastres (enchentes, moradias em risco de desabamento, desmoronamento de rochas, etc), garantindo o direito à vida em circunstâncias adversas e buscando a redução da ocorrência e da intensidade de desastres.

A Ouvidoria Cidadã é um canal de comunicação entre os sobralenses e a administração pública da sua cidade. É um instrumento de aproximação entre a população e a gestão, fortalecendo a democracia e a participação popular. Através da Ouvidoria o cidadão pode pedir informações, solicitar serviços, fazer reclamações, denúncias, dar sugestões para melhorar os serviços públicos e fazer elogios. Tem por finalidade ajudar a construir laços de confiança e colaboração entre o cidadão e a sua cidade a partir do acolhimento e encaminhamento de manifestações aos setores responsáveis da secretaria e órgãos competentes externos.

A Academia da Segurança Cidadã buscou estruturar as ações de capacitação ofertadas aos servidores de forma que puderam desenvolver competências para o trabalho, possibilitando assim a aquisição e o aperfeiçoamento de competências individuais e profissionais, que agregaram valor à instituição e valor social aos indivíduos.

A coordenadoria administrativa da SESEC atuou no ano de 2022 na gestão dos processos administrativos da pasta, em parceria com a Coordenadoria Administrativa Financeira – COAFI-GCMS. Realizou a gestão financeira, de compras governamentais a a gestão de contratos firmados com a administração pública. Além disso, seus esforços estiveram presentes na gestão de pessoas e no monitoramento de indicadores de gestão Pública. A COAFI-GCMS buscou dar apoio técnico ao Comando da Guarda Civil Municipal de Sobral para aquisições, manutenções e planejamento de metas almejando o avanço do trabalho da Instituição em prol da população sobralense.

A Coordenadoria de Inteligência Radiocomunicação e Videomonitoramento tem demandado esforços para contribuir na redução da criminalidade com objetivos de promover à população melhor bem estar, ocupando os espaços e serviços públicos com mais segurança. O monitoramento das vias tem resultados exitosos na prevenção de furtos, dano ao patrimônio público, pessoas em atitude suspeita, recuperação de veículos, acidentes de trânsito e com maior número de solicitação à fiscalização ao trânsito. Além do monitoramento em tempo real, o compartilhamento das imagens para os órgãos de polícia e justiça tem substanciado a elucidação de crimes, ressaltado pelos órgãos a importância e eficiência.

A coordenadoria Operacional da GCMS teve como atividades precípuas no ano de 2022 o planejamento, fiscalização e execução das demandas operacionais no âmbito da Guarda Municipal na preservação do bem público municipal e demandas internas do setor administrativo, além de zelar pelo cumprimento de todas as regras e regulamentos necessários ao cumprimento de suas finalidades, bem como outras que lhe forem delegadas. Ainda no ano de 2022, foram retomadas moderadamente as atividades em demandas de eventos públicos, onde em parceria com as forças de segurança existentes no município foi feito planejamento de atendimento de cada demanda. Foi implantado o grupamento de ciclopatrulhamento.

O quadro a seguir traz a sumarização de metas traçadas no ano de 2021 como norteadores a serem executados no ano de 2022. O quadro traz sua situação atual:

Tabela 4: Metas – SESEC e GCMS.

Meta	Situação
Início da construção de um novo prédio anexo a sede da Secretaria da Segurança Cidadã – SESEC;	Meta alcançada
Criação de um espaço de lazer esportivo e de uma areninha na sede da SESEC;	Meta alcançada
Retomada das atividades letivas do Projeto Jovem Guarda pela Coordenadoria de Cidadania com a colaboração da Coordenadoria de Diagnóstico e Cultura de Paz na realização de alguns módulos de estudo e práticas alusivas a mediação de conflitos, implantação de oferta de alimento para os respectivos alunos participantes e a reformulação da atual legislação do projeto para que possa atender o público com maior amplitude;	Meta alcançada
Manutenção das bases cidadã na realização de serviços da inserção social de forma descentralizada, como a feitura de registro geral (RG), cadastro de pessoa física (CPF), alistamento militar e título de eleitor, ampliando a emissão de documentos para a população cadastrado nos órgãos assistenciais e demais programas sociais	Meta reformulada ¹

Realização de eventos para públicos específicos e população em geral sobre as temáticas de mediação de conflitos, conciliação, cultura de paz etc., promovido Coordenadorias de Diagnostico e Cultura de Paz e de Cidadania;	Meta alcançada
Manutenção e continuidade do Espaço Humanizar pela Coordenadoria de Diagnostico e Cultura de Paz;	Meta alcançada
Manutenção e continuidade do Projeto Semear pela Coordenadoria de Diagnostico e Cultura de Paz;	Meta alcançada
Manutenção e continuidade do Projeto (A)Colher na comunidade do Jatobá Residence pelas Coordenadorias de Diagnostico e Cultura de Paz e de Cidadania;	Meta não alcançada ²
Manutenção e continuidade do Projeto Vozes da Comunidade pela Coordenadoria de Diagnostico e Cultura de Paz;	Meta alcançada
Manutenção e continuidade em planos de prevenção em áreas de risco de alagamento de rios e lagos pela Coordenadoria de Proteção e Defesa Civil, assim como a criação de planos de contingência para eventuais desastres que possam ocorrer no Município de Sobral/CE;	Meta alcançada
Promover de maneira articulada com outros órgãos desconcentrados da Administração Pública de Sobral os serviços dispostos no Projeto Urban 95;	Meta alcançada
Manutenção, continuidade e expansão dos cursos de aperfeiçoamento e fomento promovidos pela Guarda Civil Municipal de Sobral – GCMS para o seu corpo de servidores efetivos e comissionados da SESEC;	Meta alcançada
Participação e formação de cursos de aperfeiçoamento e fomento sobre segurança pública, prevenção à violência, cidadania e cultura de paz voltados para a comunidade escolar pela Guarda Civil Municipal de Sobral – GCMS para o seu corpo de servidores efetivos e comissionados da SESEC;	Meta alcançada
Criação do Plano Municipal de Segurança pela Secretaria da Segurança Cidadã – SESEC e pela Guarda Civil Municipal de Sobral – GCMS;	Meta alcançada ³
Manutenção e continuidade de frota veicular locada com carros novos e conservados em plena utilização em prol de atender as demandas da Secretaria da Segurança Cidadã – SESEC e pela Guarda Civil Municipal de Sobral – GCMS;	Meta alcançada
Expansão das câmeras do Videomonitoramento da Guarda Civil Municipal de Sobral – GCMS;	Meta não alcançada ⁴
Manutenção, continuidade e expansão da frota especializada efetivam da Guarda Civil Municipal de Sobral - GCMS em realizar a Ronda Escolar e o ROMU na sede do município e em seus distritos;	Meta alcançada
Ampliação do corpo efetivo da Guarda Civil Municipal de Sobral – GCMS;	Meta parcialmente alcançada ⁵
Criação de um sistema de inteligência de maneira integrada pela Guarda Civil Municipal de Sobral – GCMS e demais entidades da segurança pública do estado do Ceará;	Meta alcançada

¹Atividade reformulada

²As atividades foram mobilizadas pela Secretaria dos Direitos Humanos e Assistência Social – SEDHAS, de modo que cada secretaria estivesse mensalmente no referido território, no entanto a atividade foi redesenhada por parte da pasta promotora, inviabilizando o cumprimento dessa meta, no molde que havia sido formatada.

³Primeira versão do Plano de Segurança finalizado em 2022

⁴Projeto em fase de licitação. Ampliação deverá ocorrer em 2023.

⁵Ampliação do efetivo acontecerá após concluída todas as etapas do concurso para ingresso na GCMS edital 01/2021-SE-PLAG/SESEC/GCMS/PMS, Decreto municipal nº 2883 DOM 1399.

4.3. ENTREGAS REALIZADAS EM 2022 PELA SECRETARIA

No ano de **2022**, a SESEC e GCMS realizaram uma série de entregas à sociedade civil:

Tabela 5: Entregas – SESEC e GCMS.

Entregas realizadas em 2022	Quant.
DIAGNÓSTICO E CULTURA DE PAZ	
Atendimentos individuais de psicologia	227
Atendimentos individuais de assistência social	360
Formações em cultura de paz e gestão de conflitos	305
Intervenções de cultura de paz realizadas	125
Número de pessoas alcançadas com atividades de cultura de paz	2.448
Número de pessoas alcançadas por formações	9.048
Atendimentos realizados nos núcleos de mediação parceiros	9.571
CIDADANIA	
Emissão/entrega de RG	3.717
Alistamento Militar	4.566
Pessoas alcançadas por formações de promoção da cidadania	536
Crianças da primeira infância alcançadas por ações de cidadania	328
Atividades esportivas de lutas	82
Jovens atendidos pelo projeto Jovem Guarda	280
↳ Construção de currículos	250
↳ Realização de atividades artísticas e esportivas	62
↳ Realização de atividades de cunho cívico	53
↳ Formações no módulo Jovem Mediador	42
↳ Encaminhamentos para estágio	08
↳ Encaminhamentos para seleção em empresas	61
↳ Oficinas de desenvolvimento pessoal	54
PROTEÇÃO E DEFESA CIVIL	
Vistorias em parques	2
Vistoria de barragem (açude Camilo Calazans / Sonrisal)	11
Vistorias prediais	36
Visitas domiciliares para abastecimento emergencial de água	583
Visitas domiciliares para avaliação de benefício social	38
Ações de Defesa Civil integradas com outras instituições	53

Entregas realizadas em 2022	Quant.
ACADEMIA DA SEGURANÇA CIDADÃ	
Cursos sobre aspectos jurídicos e atualização de legislação	05
Capacitações com atividades práticas	05
Cursos de manutenção e preservação dos equipamentos públicos	03
Cursos de uso de tecnologias não-letais	04
Cursos ofertados a outros órgãos/servidores	02
Cursos de mediação e métodos de resolução pacífica de conflitos	02
Cursos de patrulhamento preventivo	02
Cursos de noções de primeiros socorros	02
Vagas em capacitação ofertadas no ano de 2022	573
GUARDA CIVIL MUNICIPAL DE SOBRAL	
COORDENADORIA OPERACIONAL DA GCMS	
Abordagens realizadas	178
Ações de apoio ao trânsito	103
Ações de apoio ao efetivo em serviço	82
Ações de apoio em eventos institucionais	752
Ações de apoio realizadas em distritos	26
Veículos recuperados após queixa de roubo	10
Ações de apoio ao SAMU	07
Visitas aos CSFs	2.138
Visitas realizadas em escolas	5.053
Visitas do ronda escolar	667
PBs em praças e espaços públicos	1.644
Participação em operações especializadas	07
Ocorrências direcionadas para a GCMS pelo número 190	3.020
Remoção de pichações em bairros e distritos	664
INTELIGÊNCIA, RADIOCOMUNICAÇÃO E VIDEOMONITORAMENTO	
Concessão para uso de rádios de comunicação	100
Análise de prédios públicos para projeto de implantação de câmeras (Escolas, Cras, Unidade de Saúde, anexos e etc)	222
Projeto de ampliação de mais 35 câmeras de videomonitoramento	01
Mapeamento das áreas de facções, sucatas, oficinas pichações e recicláveis	01
Construção do novo Sistema de Ocorrências da GCMS	01
Aditivo Termo de Cooperação entre Estado e Município (acesso a sistemas, atividades integradas e integração das câmeras)	01

Entregas realizadas em 2022	Quant.
Projeto de implantação de monitoramento das estações elevatórias de água e esgoto	01
Compartilhamento de imagens para elucidar crimes	141
Relatório de análise de veículos	47
Ocorrências acompanhadas pelo videomonitoramento	434

Fonte: Prefeitura Municipal de Sobral - Período de janeiro à dezembro de 2022

Dados gerados em: dezembro de 2022

4.4. PLANEJAMENTO DE ATIVIDADES PARA O ANO DE 2023

Para o ano de **2023**, foram planejadas as seguintes iniciativas:

1. Criação do grupamento de defesa da mulher;
2. Ampliação do grupamento Ronda Ostensiva Municipal;
3. Ampliação do grupamento Ronda Escolar;
4. Ampliar o efetivo da GCMS nas bases móveis na área central da cidade;
5. Ampliação do grupamento de preservação patrimonial nas praças e parques para aumento da sensação segurança.
6. Manutenção do módulo “Jovem Mediador” no Projeto Jovem Guarda;
7. Manutenção do Projeto “Semear”;
8. Manutenção do Projeto “Mediação em Ação” (eixos (RE)criando Possibilidades com a Mediação (realização de atividades informativas e de sensibilização sobre a mediação de conflitos juntamente com a rede municipal de apoio) / Multiplicando uma Cultura de Paz (realização de formações para a rede pública e públicos específicos do município) / Eventos de Cultura de Paz (realização de eventos no modelo palestra);
9. Implementação de mais um eixo existente no Projeto “Mediação em Ação” (eixos “GT de Mediação”);
10. Manutenção das atividades do Espaço Humanizar;
11. Manutenção do Projeto “Dialogando Possibilidades” com a ação “Vozes da Comunidade”;
12. Desenvolvimento de atividades de suporte e formação com o grupamento Ronda Escolar;
13. Aquisição de coletes balísticos para uso da GCMS;
14. Aquisição de fardamento masculino e feminino (Operacional, Gala e Esporte) para a GCMS;
15. Aquisição de algemas para a GCMS
16. Aquisição de Identidade Funcional para GCMS;
17. Aquisição de cinto de guarnição completo para a GCMS;
18. Aquisição de equipamentos de proteção individual para motociclistas da GCMS;
19. Aquisição de equipamento anti-tumulto para a GCMS;
20. Aquisição de protetor solar para a GCMS;
21. Aquisição de cones e fitas zebradas para a GCMS.
22. Aquisição de novos exemplares de Sparks (armamento não letal) para a GCMS;
23. Aquisição de veículos para a GCMS;
24. Projeto “por trás da farda” que buscará fortalecer os talentos e habilidades da GCMS.
25. Criação de vídeo institucional sobre a história dos 25 anos da GCMS
26. Ampliação de visibilidades em outros canais de comunicação sobre o trabalho desempenhado na instituição, SESEC e GCMS;
27. Ampliar as atividades para a Primeira Infância integrada com o Ronda Escolar e para alcances à outros dispositivos comunitários;
28. Ampliar o serviço de emissão e facilitação de acesso à Documentação Civil;
29. Integrar a Formação Cidadã transversalmente com todos os projetos;
30. Fortalecer a articulação de atividades de arte e esporte para a Guarda e para comunidades;
31. Criar protótipo de serviços itinerantes em Cidadania;
32. Aparelhar ferramentas em produção do Projeto Jovem Guarda;
33. Criação da Política Municipal de Proteção e Defesa Civil;
34. Atualização dos Planos de Contingência para os açudes municipais;

35. Criação de um Plano de Ação de Emergências – PAE os três principais açudes de Sobral;
36. Elaboração de projetos voltados à melhora da situação hídrica em distritos e localidades de Sobral (como a reforma do sistema de abastecimento da localidade de Boqueirão);
37. Articulação intersetorial para execução da reforma dos principais açudes municipais (Boqueirão, Mucambinho e Sonrisal);
38. Ampliação do Projeto “Resiliência Solidária”;
39. Implantação da Ouvidoria Itinerante;
40. Implantação do Projeto Base Cidadã;
41. Ampliação do número de câmeras presentes no Sistema de Videomonitoramento do município;
42. Integrar outros softwares inteligentes capazes de proporcionar análise preditivas dos delitos realizados no município;
43. Criação de uma unidade móvel de videomonitoramento para cobrir eventos e locais necessários da atuação da GCMS.

5. RESULTADOS DA ATUAÇÃO

5.1. SÍNTESE DA EXECUÇÃO ORÇAMENTÁRIA E FINANCEIRA

5.1.1. Orçamento autorizado, por fonte

Para o ano de **2022**, **SESEC** e **GCMS** tiveram seus orçamentos estabelecidos pela LOA (Lei Orçamentaria Anual - Lei Nº 2172, de 10 de novembro de **2021**).

As tabelas abaixo mostram os valores iniciais e as alterações ocorridas durante o exercício, classificadas por fonte de recurso.

Legenda da tabela:

- **(A)** -> Orçamento inicial, em R\$;
- **(B)** -> Créditos adicionais/suplementares autorizados, em R\$;
- **(C)** -> Anulações, em R\$;
- **(D) = (A + B - C)** -> Orçamento final, em R\$;
- **(E) = (D / A)** -> Comparação (Orçamento final/ Orçamento inicial), em %.

SECRETARIA DA SEGURANÇA CIDADÃ - SESEC

Tabela 6: Orçamento autorizado, por fonte de recurso - SESEC.

Fonte	(A) (R\$)	(B) (R\$)	(C) (R\$)	(D) (R\$)	(E) (%)
1.500.0000.00	4.863.100,00	1.316.011,20	1.381.465,23	4.797.645,57	98,65%
1.700.0000.00	8.200,00	0,00	8.200,00	0,00	0,00%
1.701.0000.00	8.200,00	0,00	8.200,00	0,00	0,00%
1.702.0000.00	3.500,00	0,00	3.500,00	0,00	0,00%

Fonte	(A) (R\$)	(B) (R\$)	(C) (R\$)	(D) (R\$)	(E) (%)
1.754.0000.00	6.300,00	0,00	6.300,00	0,00	0,00%
Total Geral	4.889.300,00	1.316.011,20	1.407.665,63	4.797.645,57	98,65%

Fonte: Prefeitura Municipal de Sobral - Período de janeiro à dezembro de 2022

Dados gerados em: dezembro de 2022

GUARDA CIVIL MUNICIPAL DE SOBRAL – GCMS

Tabela 7: Orçamento autorizado, por fonte de recurso – GCMS.

Fonte	(A) (R\$)	(B) (R\$)	(C) (R\$)	(D) (R\$)	(E) (%)
1.500.0000.00	20.270.049,29	3.300.718,98	2.752.534,76	20.818.233,51	102,70%
1.700.0000.00	36.500,00	0,00	0,00	36.500,00	100%
1.701.0000.00	17.500,00	0,00	0,00	17.500,00	100%
1.752.0000.00	1.248.500,00	417.500,00	1.080.914,51	585.085,49	46,86%
1.754.0000.00	203.500,00	0,00	0,00	203.500,00	100%
Total Geral	21.776.049,29	3.718.218,98	3.833.449,27	21.075.733,51	96,78%

Fonte: Prefeitura Municipal de Sobral - Período de janeiro à dezembro de 2022

Dados gerados em: dezembro de 2022

5.1.2. Despesas empenhadas, por natureza de despesa

A seguir são informados os valores totais de empenhos realizados no exercício de **2022**, por Natureza de Despesa, comparados com o orçamento.

Legenda da tabela:

- **(A)** -> Orçamento inicial, em R\$;
- **(B)** -> Créditos adicionais/suplementares autorizados, em R\$;
- **(C)** -> Anulações, em R\$;
- **(D)** = **(A + B – C)** -> Orçamento final, em R\$;
- **(E)** -> Empenhos, em R\$;
- **(F)** = **(E / D)** -> Comparação (Empenhos / Orçamento final), em %.

Tabela 8: Despesas empenhadas, por natureza de despesa - SESEC

Natureza	(A) (R\$)	(B) (R\$)	(C) (R\$)	(D) (R\$)	(E) (R\$)	(F) (%)
31900400 - Contratação por Tempo Determinado	167.000,00	51.500,00	31.074,03	187.425,97	176.574,76	94,21%
31901100 - Vencimentos e Vantagens Fixas - Pessoal Civil	1.800.000,00	348.000,00	14.818,77	2.133.181,23	2.117.558,68	99,27%
31901300 - Obrigações Patronais - INSS	390.000,00	66.000,00	4.038,75	451.961,25	436.906,77	96,67%
31901600 - Outras Despesas Variáveis - Pessoal Civil	500,00	0,00	0,00	500,00	0,00	0,00%
31909200 - Despesa de Exercícios Anteriores	500,00	0,00	0,00	500,00	0,00	0,00%
31909400 - Indenizações e Restituições Trabalhistas	43.000,00	0,00	21.710,58	21.289,42	19.323,39	90,77%
31909600 - Ressarcimento de Despesas de Pessoal Requisitado	494.000,00	38.000,00	2.539,61	529.460,39	527.492,74	99,63%
33304100 - Contribuições	500,00	0,00	500,00	0,00	0,00	0,00%
33503900 - Outros Serviços de Terceiros - Pessoa Jurídica	7.700,00	0,00	7.700,00	0,00	0,00	0,00%
33901400 - Diárias - Civil	6.200,00	0,00	6.200,00	0,00	0,00	0,00%
33903000 - Material de Consumo	151.300,00	147.500,00	134.215,38	164.584,62	163.993,62	99,64%
33903100 - Premiações Culturais, Artísticas, Científicas, Desportivas e Outras	218.950,00	100.000,00	69.285,80	249.664,80	249.664,80	100,00%
33903200 - Material de Distribuição Gratuita	71.900,00	0,00	71.900,00	0,00	0,00	0,00%
33903300 - Passagens e Despesas com Locomoção	37.200,00	0,00	37.200,00	0,00	0,00	0,00%
33903400 - Outras Despesas de Pessoal decorrentes de Contratos de Terceirização	100,00	0,00	100,00	0,00	0,00	0,00%
33903500 - Serviços de Consultoria	19.100,00	0,00	19.100,00	0,00	0,00	0,00%
33903601 - Outros Serviços de Terceiros - Pessoa Física /aluguel de imóveis	97.300,00	0,00	86.100,00	11.200,00	11.200,00	100,00%
33903602 - Outros Serviços de Terceiros - Pessoa Física/frete	600,00	0,00	600,00	0,00	0,00	0,00%
33903603 - Outros Serviços de terceiros – Pessoa Física/ Autônomo	42.500,00	0,00	42.500,00	0,00	0,00	0,00%
33903604 - Outros Serv de Terceiros - Pessoa Física/loc de veículos	1.100,00	0,00	1.100,00	0,00	0,00	0,00%

Natureza	(A) (R\$)	(B) (R\$)	(C) (R\$)	(D) (R\$)	(E) (R\$)	(F) (%)
33903605 - Outras despesas pagas diretamente a Pessoa Física	42.000,00	6.711,20	46.822,40	1.888,80	1.888,80	100,00%
33903606 - Outros Serviços de Terceiros - Pessoa Física/Estagiários	177.000,00	0,00	88.158,00	88.841,92	84.475,78	95,09%
33903900 - Outros Serviços de Terceiros - Pessoa Jurídica	466.850,00	212.900,00	264.657,93	415.092,07	326.110,19	78,56%
33904000 - Serviços de tecnologia da Informação	4.000,00	0,00	4.000,00	0,00	0,00	0,00%
33904700 - Obrigações Tributárias e Contributivas	100,00	0,00	100,00	0,00	0,00	0,00%
33904800 - Outros Auxílios Financeiros a Pessoas Físicas	447.500,00	0,00	191.450,00	256.050,00	251.450,00	98,20%
33909200 - Despesa de Exercícios Anteriores	5.000,00	100.000,00	105.000,00	0,00	0,00	0,00%
33909300 - Indenizações e Restituições	100,00	115.400,00	2.961,30	112.538,70	112.453,93	99,92%
33913900 - Outros Serviços Terceiro Pessoa Juridica	1.100,00	0,00	1.100,00	0,00	0,00	0,00%
44905100 - Obras e Instalações	18.000,00	0,00	18.000,00	0,00	0,00	0,00%
44905200 - Equipamentos e Material Permanente	178.200,00	130.000,00	133.733,60	174.466,40	174.466,40	100,00%
Total Geral	4.889.300,00	1.316.011,20	1.407.665,63	4.797.645,57	4.653.559,86	98,65%

Fonte: Prefeitura Municipal de Sobral - Período de janeiro à dezembro de 2022
 Dados gerados em: dezembro de 2022

GUARDA CIVIL MUNICIPAL DE SOBRAL

Tabela 9: Despesas empenhadas, por natureza de despesa – GCMS.

Natureza	(A) (R\$)	(B) (R\$)	(C) (R\$)	(D) (R\$)	(E) (R\$)	(F) (%)
31900400 - Contratação por Tempo Determinado	500,00	0,00	500,00	0,00	0,00	0,00%
31901100 - Vencimentos e Vantagens Fixas - Pessoal Civil	14.398.508,25	1.953.593,98	370.000,00	15.982.102,23	15.802.683,70	98,88%
31901300 - Obrigações Patronais - INSS	3.233.041,04	141.000,00	149.140,97	3.224.900,07	3.155.697,97	97,85%
31901600 - Outras Despesas Variáveis - Pessoal Civil	500,00	0,00	500,00	0,00	0,00	0,00%

Natureza	(A) (R\$)	(B) (R\$)	(C) (R\$)	(D) (R\$)	(E) (R\$)	(F) (%)
31909200 – Despesas de Exercícios Anteriores	500,00	0,00	500,00	0,00	0,00	0,00%
31909400 - Indenizações e Restituições Trabalhistas	76.000,00	0,00	14.301,37	61.698,63	46.429,43	75,25%
31909600 - Ressarcimento de Despesas de Pessoal Requisitado	500,00	0,00	500,00	0,00	0,00	0,00%
33304100 - Contribuições	1.000,00	0,00	1.000,00	0,00	0,00	0,00%
33503900 - Outros Serviços de Terceiros - Pessoa Jurídica	12.500,00	0,00	3.500,00	9.000,00	0,00	0,00%
33901400 - Diárias - Civil	1.000,00	3.125,00	3.000,00	1.125,00	1.125,00	100,00%
33903000 - Material de Consumo	1.301.000,00	520.000,00	873.007,71	947.992,29	901.384,82	95,08%
33903100 - Premiações Culturais, Artísticas, Científicas, Desportivas e Outras	1.000,00	0,00	1.000,00	0,00	0,00	0,00%
33903200 - Material de Distribuição Gratuita	2.000,00	75.000,00	38.430,00	38.570,00	38.570,00	100,00%
33903300 - Passagens e Despesas com Locomoção	1.000,00	0,00	1.000,00	0,00	0,00	0,00%
33903400 - Outras Despesas de Pessoal decorrentes de Contratos de Terceirização	500,00	0,00	500,00	0,00	0,00	0,00%
33903500 - Serviços de Consultoria	62.000,00	0,00	62.000,00	0,00	0,00	0,00%
33903601 - Outros Serviços de Terceiros - Pessoa Física /aluguel de imóveis	61.000,00	0,00	61.000,00	0,00	0,00	0,00%
33903602 - Outros Serviços de Terceiros - Pessoa Física/frete	1.500,00	0,00	1.500,00	0,00	0,00	0,00%
33903603 - Outros Serviços de terceiros – Pessoa Física/ Autônomo	8.000,00	0,00	4.000,00	4.000,00	0,00	0,00%
33903604 - Outros Serv de Terceiros - Pessoa Física/loc de veículos	2.000,00	0,00	2.000,00	0,00	0,00	0,00%
33903605 - Outras despesas pagas diretamente a Pessoa Física	13.500,00	517.000,00	31.500,00	499.000,00	497.100,00	99,62%
33903900 - Outros Serviços de Terceiros - Pessoa Jurídica	1.423.000,00	267.000,00	1.011.069,22	678.930,78	670.467,30	98,75%
33904000 – Serviços de Tecnologia da Informação e Comunicação – Pessoa Jurídica	500,00	0,00	500,00	0,00	0,00	0,00%
33904700 - Obrigações Tributárias e Contributivas	500,00	0,00	500,00	0,00	0,00	0,00%

Natureza	(A) (R\$)	(B) (R\$)	(C) (R\$)	(D) (R\$)	(E) (R\$)	(F) (%)
33904800 - Outros Auxílios Financeiros a Pessoas Físicas	25.000,00	0,00	25.000,00	0,00	0,00	0,00%
33909200 - Despesa de Exercícios Anteriores	1.000,00	0,00	1.000,00	0,00	0,00	0,00%
33909300 - Indenizações e Restituições	500,00	0,00	500,00	0,00	0,00	0,00%
33913900 - Outros Serviços de Terceiros - Pessoa Jurídica	500,00	0,00	500,00	0,00	0,00	0,00%
44905100 - Obras e Instalações	9.000,00	0,00	4.000,00	5.000,00	0,00	0,00%
44905200 - Equipamentos e Material Permanente	1.138.500,00	1.000,00	931.000,00	208.500,00	0,00	0,00%
Total Geral	21.776.049,29	3.477.718,98	3.592.949,27	21.660.819,00	21.113.458,22	97,47%

Fonte: Prefeitura Municipal de Sobral - Período de janeiro à dezembro de 2022
 Dados gerados em: dezembro de 2022

5.2. DEMONSTRATIVOS DO FLUXO FINANCEIRO DE PROJETOS E PROGRAMAS FINANCIADOS COM RECURSOS EXTERNOS

No exercício de 2022, SESEC e GCMS não receberam recursos externos originados de financiamentos.

5.3. CONVÊNIOS, AJUSTES, ACORDOS, TERMOS DE PARCERIA OU OUTROS INSTRUMENTOS CONGÊNERES

Durante o exercício financeiro de **2022**, os convênios (federais, estaduais e municipais) em vigência com a **SESEC**, foram:

5.3.1. Quantitativos

Tabela 10: Quantidades e valores dos convênios, ajustes, acordos, termos de parceria ou outros instrumentos congêneres.

Tipo / Objeto do convênio	Nº do convênio	Data inicial da vigência	Data final da vigência	Valor do recurso (R\$)
Convênios estaduais				
Cessão da defensora pública Emanuela Vasconcelos Leite Costa para a Prefeitura de Sobral Defensoria Pública Geral do Estado do Ceará	05/2020	01/01/2021	31/12/2024	2.053.977,03 ¹

Termo de Cooperação Núcleo de Mediação Comunitária Ministério Público do Estado do Ceará	011/2021	28/04/2021	28/04/2026	-
O Termo de Cooperação Núcleo de Solução Extrajudicial de Conflitos Defensoria Pública Geral do Estado do Ceará	018/2021	04/07/2021	04/07/2023	-
Total Geral				2.053.977,03¹

¹ Valores projetados tomando por base o valor atual de remuneração a ser ressarcido. O valor total deverá mudar de acordo com os reajustes nos proventos da servidora cedida.

Fonte: Prefeitura Municipal de Sobral - Período de janeiro à dezembro de 2022

Dados gerados em: dezembro de 2022

5.3.2. Demonstrativos das transferências de recursos

No exercício de **2022**, a **SESEC** transferiu os seguintes recursos:

Tabela 11: Valores de recursos transferidos em convênios municipais.

Recursos transferidos para	Nº do convênio	Valor repassado em 2021 (R\$)	Valor repassado em 2022 (R\$)	Valor total repassado (R\$)	Valor do Convênio (R\$)	% do recurso liberado
DEFENSORIA PUBLICA GERAL DO ESTADO DO CEARÁ	TERMO DE COOPERAÇÃO TÉCNICA 05/2020.	486.678,49	377.360,39 ¹	864.038,88 ¹	2.053.977,03 ²	42% ²
Total Geral				864.038,88¹		

¹ Valores referente ao somatório dos repasses realizados até setembro de 2022, segundo processos de ressarcimento de vencimentos enviados pela Defensoria Pública Geral do Estado do Ceará.

² Valores projetados tomando por base o valor atual de remuneração a ser ressarcido. O valor total deverá mudar de acordo com os reajustes nos proventos da servidora cedida.

Fonte: Prefeitura Municipal de Sobral - Período de janeiro à dezembro de 2022

Dados gerados em: dezembro de 2022

No exercício de **2022**, **SESEC** e **GCMS** não receberam recursos provenientes de convênios.

5.4. LICITAÇÕES

Durante o exercício financeiro de **2022**, a **SESEC** realizou as seguintes modalidades de licitação:

Tabela 12: Quantidades e valores de licitações, por modalidade – SESEC.

Modalidade	Qtde	Valor total (R\$)
Cotação eletrônica	06	R\$ 18.564,27
Pregão Eletrônico (Registro de Preços)	05	R\$ 1.809.370,00
Dispensa	03	R\$ 253.473,18
Inexigibilidade	01	R\$ 3.000,00
Adesão à Ata de Registro de Preço	02	R\$ 286.800,00
Contratos Cooperativos SEPLAG	17	R\$ 240.608,39

Total Geral	34	R\$ 2.611.815,84
--------------------	-----------	-------------------------

Fonte: Prefeitura Municipal de Sobral - Período de janeiro à dezembro de 2022

Dados gerados em: dezembro de 2022

Durante o exercício financeiro de **2022**, a **GCMS** realizou as seguintes modalidades de licitação:

Tabela 13: Quantidades e valores de licitações, por modalidade – GCMS .

Modalidade	Qtde	Valor total (R\$)
Cotação eletrônica	11	R\$ 83.863,00
Pregão Eletrônico	02	R\$ 141.531,00
Pregão Eletrônico (Registro de Preços)	01	R\$ 62.160,00
Inexigibilidade	01	R\$ 31.500,00
Adesão à Ata de Registro de Preço	01	R\$ R\$ 431.816,19
Contratos Cooperativos SEPLAG	01	R\$ 850.000,00
Total Geral	17	R\$ 1.169.054,00

Fonte: Prefeitura Municipal de Sobral - Período de janeiro à dezembro de 2022

Dados gerados em: dezembro de 2022

5.5. DEMONSTRATIVO DAS DESPESAS

As despesas realizadas pela **SESEC** no exercício de **2022** (empenhadas), divididas nas categorias de custeio, investimentos e despesas finalísticas, foram:

Tabela 14: Demonstrativo de despesas, por categoria – SESEC.

Categoria	Valor empenhado (R\$)	Representatividade (%)
Custeio	3.986.151,88	85,66%
Investimentos	174.466,40	3,75%
Finalístico	492.941,58	10,59%
Total Geral	4.653.559,86	100%

Fonte: Prefeitura Municipal de Sobral - Período de janeiro à dezembro de 2022

Dados gerados em: dezembro de 2022

As despesas realizadas pela **GCMS** no exercício de **2022** (empenhadas), divididas nas categorias de custeio, investimentos e despesas finalísticas, foram:

Tabela 15: Demonstrativo de despesas, por categoria – GCMS.

Categoria	Valor empenhado (R\$)	Representatividade (%)
Custeio	19.012.736,10	90,05%
Investimentos	0,00	0%
Finalístico	2.100.722,12	9,95%
Total Geral	21.113.458,22	100%

Fonte: Prefeitura Municipal de Sobral - Período de janeiro à dezembro de 2022

Dados gerados em: dezembro de 2022

5.5.1. Despesas de custeio

O detalhamento das despesas de custeio pode ser acompanhado abaixo.

SECRETARIA DA SEGURANÇA CIDADÃ – SESEC

Tabela 16: Despesas de custeio, por categoria – SESEC.

Categoria	Valor (R\$)	Representatividade (%)
Água e esgoto	14.000,00	0,30%
Comunicação (voz e dados)	13.900,00	0,30%
Eletricidade	145.500,00	3,00%
Folha de pagamento	2.313.456,83	58,00%
Indenizações e Restituições	112.453,93	2,50%

Locação de impressoras	24.100,00	0,60%
Locação de imóvel	6.000,00	0,15%
Material de consumo	118.495,73	2,85%
Ressarcimentos	527.492,74	13,00%
Premiações	249.664,80	6,00%
Obrigações patronais	436.906,77	10,00%
Outros ser. Pessoa Jurídica	136.635,01	3,30%
Total Geral	3.986.151,88	100%

Fonte: Prefeitura Municipal de Sobral - Período de janeiro à dezembro de 2022
Dados gerados em: dezembro de 2022

GUARDA CIVIL MUNICIPAL DE SOBRAL

Tabela 17: Despesas de custeio, por categoria – GCMS.

Categoria	Valor (R\$)	Representatividade (%)
Folha de pagamento	19.005.936,10	99,96%
Outros Ser. Pessoa Jurídica	6.800,00	0,04%
Total Geral	19.012.736,10	100%

Fonte: Prefeitura Municipal de Sobral - Período de janeiro à dezembro de 2022
Dados gerados em: dezembro de 2022

5.6. DEMONSTRATIVO DO PATRIMÔNIO

Nos períodos de 01/01/2022 a SESEC e GCMS realizaram controles preventivos para verificação, validação e atualização do Sistema de Patrimônio da PMS, de forma a incluir os bens que ainda não estavam cadastrados e também para fazer o devido tombamento dos bens adquiridos durante o exercício de 2022, pautados pelos *outputs* gerados no sistema de gestão patrimonial.

A situação do patrimônio, adquirido pela SESEC e GCMS, durante o exercício de 2022, distribuídos entre bens imóveis e bens móveis (equipamentos e material permanente) estão quantificados nos próximos itens.

5.6.1. Bens imóveis

Em dezembro de 2022, a SESEC tinha a seguinte situação de bens imóveis, classificados por situação possível do bem:

Tabela 18: Quantidade de bens imóveis, por situação – SESEC.

Situação	Quantidade	Valor (R\$)
Bens de terceiros alugados para a Secretaria	2	29.200,00
Total Geral		29.200,00

Fonte: Prefeitura Municipal de Sobral - Período de janeiro à dezembro de 2022

Dados gerados em: dezembro de 2022

5.6.2. Bens móveis (equipamentos e material permanente)

Durante o ano de **2022**, a situação de bens móveis adquiridos pela **SESEC**, bem como a situação do tombamento desses bens, pode ser conferido na tabela abaixo:

Tabela 19: Bens móveis (equipamentos e material permanente) adquiridos pela Secretaria em 2022.

Categoria	Bens adquiridos (Qtde)	Valor total dos bens (R\$)	Tombados (Qtde)	Em fase de tombamento (Qtde)
Ar condicionado	8	45.596,40	16	-
Bicicletas elétricas	10	128.870,00	10	-
Total Geral	10	174.466,40	26	-

Fonte: Prefeitura Municipal de Sobral - Período de janeiro à dezembro de 2022

Dados gerados em: dezembro de 2022

5.6.3. Frota

Abaixo pode ser conferida a situação, por tipo de veículo, da frota sob responsabilidade da **GCMS**, tendo como referência o mês de dezembro de **2022**.

Tabela 20: Quantitativo de frota veicular em dezembro de 2022.

Situação	Uso administrativo	Utilitários	Motos	Caminhões	Equipamentos	Total
Próprios	2	18	15	0	0	35
Veículos alugados para a GCMS	1	16	0	0	0	17
Total Geral						52

Fonte: Prefeitura Municipal de Sobral - Período de janeiro à dezembro de 2022

Dados gerados em: dezembro de 2022

6. CONSIDERAÇÕES DA SESEC

Mesmo diante de todas as dificuldades no cenário nacional, a Secretaria da Segurança Cidadã finaliza o ano com mudanças positivas. Neste ano de 2022 foi possível ter mais assertividade diante do planejamento e ações a serem executadas durante o ano entre Secretaria e Guarda Civil Municipal. Construindo pontes e buscando a integração entre os órgãos de segurança municipais, estaduais e federais. Ressalta-se o comprometimento e empenho do trabalho de nossos profissionais na construção de uma Segurança Cidadã para os sobralenses, buscando desenvolver ações com responsabilidade social, fruto do empenho do trabalho de nossos profissionais.