

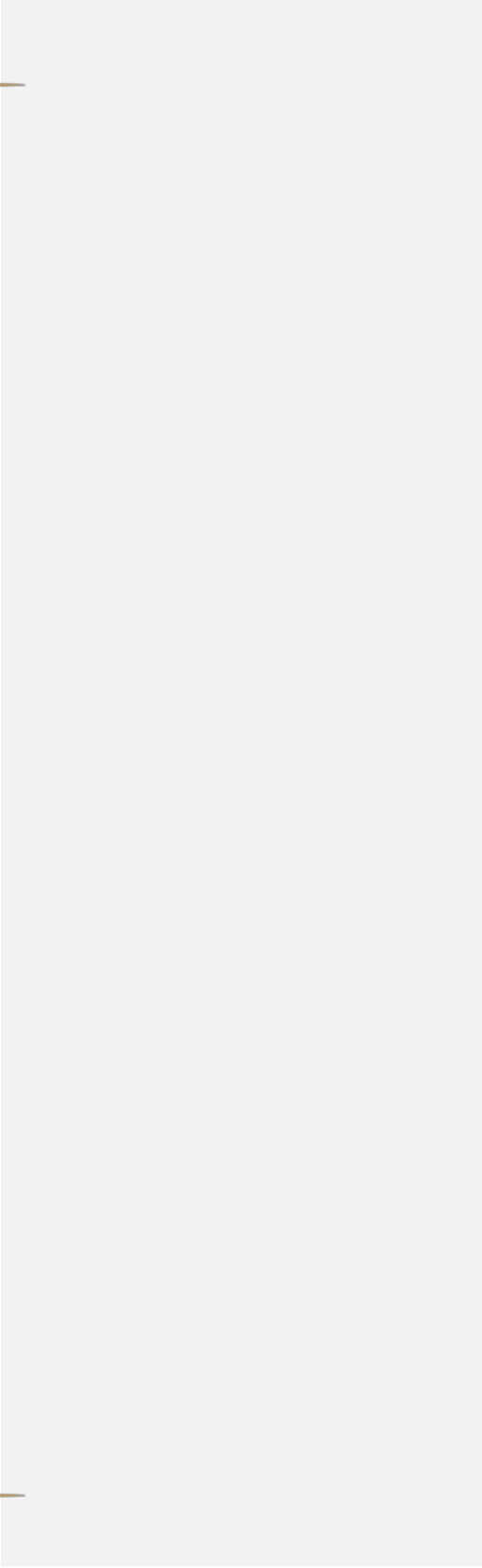


P R E F E I T U R A D E
SOBRAL

MENSAGEM À
CÂMARA MUNICIPAL
ABERTURA DA SESSÃO LEGISLATIVA



2018





P R E F E I T U R A D E
SOBRAL



PREFEITURA DE
SOBRAL

Ivo Ferreira Gomes
PREFEITO

Christianne Marie Aguiar Coelho
VICE-PREFEITA

CHEFE DE GABINETE *David Gabriel Ferreira Duarte*

PROCURADOR GERAL DO MUNICÍPIO *Aleandro Henrique Lopes Linhares*

SECRETÁRIA MUNICIPAL DA
OUVIDORIA, CONTROLADORIA E GESTÃO *Silvia Kataoka de Oliveira*

SECRETÁRIO MUNICIPAL DO ORÇAMENTO E FINANÇAS *Ricardo Santos Teixeira*

SECRETÁRIO MUNICIPAL DA EDUCAÇÃO *Francisco Herbert Lima Vasconcelos*

SECRETÁRIO MUNICIPAL DA SAÚDE *Gerardo Cristino Filho*

SECRETÁRIO MUNICIPAL DA CULTURA,
JUVENTUDE, ESPORTE E LAZER *Igor José Araújo Bezerra*

SECRETÁRIO MUNICIPAL DE OBRAS,
MOBILIDADE E SERVIÇOS PÚBLICO *David Machado Bastos*

SECRETÁRIA MUNICIPAL DO URBANISMO
E MEIO AMBIENTE *Marília Gouveia Ferreira Lima*

SECRETÁRIO MUNICIPAL DO TRABALHO
E DESENVOLVIMENTO ECONÔMICO *Raimundo Inácio Neto*

SECRETÁRIO MUNICIPAL DA SEGURANÇA E CIDADANIA *Francisco Erlânio Matoso de Almeida*

SECRETÁRIO MUNICIPAL DOS DIREITOS HUMANOS,
HABITAÇÃO E ASSISTÊNCIA SOCIAL *Julio Cesar da Costa Alexandre*



PREFEITURA DE
SOBRAL

ADMINISTRAÇÃO INDIRETA

DIRETOR PRESIDENTE DO SAAE *Marcos Santos*

SUPERINTENDENTE DA AGÊNCIA MUNICIPAL DO MEIO *Jorge Vasconcelos Trindade*
AMBIENTE (AMA)

PRESIDENTE DA CELIC *Karmelina Marjorie Nogueira Barroso*



P R E F E I T U R A D E
SOBRAL

Excelentíssimo Senhor Presidente da Câmara Municipal de Sobral,
Excelentíssimos Senhoras e Senhores Vereadores,
Demais Autoridades,
Minhas Senhoras e meus Senhores e Imprensa presente,

Pronunciamento do Prefeito

É uma honra abrir, mais uma vez, uma Sessão Legislativa, em cumprimento à Lei Orgânica do Município, trazendo à Câmara de Vereadores a Mensagem do Poder Executivo. Nesse primeiro ano, o município de Sobral tem experimentado um novo momento, voltado para a inovação da ocupação dos espaços públicos, de forma plural, e focado, como previamente prometido, nas pessoas que mais precisam do poder público.

A administração municipal vem se pautando, sobretudo, sob a marca da participação popular, da escuta e do diálogo. Prova disso é que durante os meses de maio, junho, julho e agosto do ano passado, mais de 4.000 pessoas participaram do processo para elaboração e definição das prioridades para o Plano Plurianual Participativo (PPA) do quadriênio 2018/2021. No processo de construção, a população elegeu prioridades que estão contempladas nos programas e ações dos órgãos e entidades da administração municipal.

Não obstante as limitações de recursos e desafios orçamentários característicos de primeiros anos de mandato, agravados pelo quadro de recessão que atingiu a economia nacional, foi possível preservar os reiterados compromissos firmados com a população, notadamente aquelas intervenções priorizadas para as áreas da educação, saúde, segurança, infraestrutura e cultura. Ressalte-se que a implantação da reforma administrativa na gestão, que imprimiu mais racionalidade ao funcionamento da máquina municipal e estabeleceu a cultura de planejamento e monitoramento, possibilitou a realização desses compromissos.

Senhoras e senhores, na área da Educação, Sobral, hoje, colhe os frutos das políticas públicas implementadas com o objetivo de oferecer uma educação de qualidade, proporcionando as mesmas oportunidades para todos. De acordo com dados do Índice de Desenvolvimento da Educação Básica – IDEB (2015), do Ministério da Educação, Sobral conquistou o 1º lugar no Brasil na avaliação da aprendizagem dos alunos dos anos iniciais do Ensino Fundamental, com IDEB 8,8; e o 2º para os anos finais, com IDEB 6,7, superando a meta estabelecida para 2021 (6,6). Também conquistou 1º lugar no Índice de Oportunidades da Educação Brasileira (IOEB).

Em um dos primeiros atos da gestão municipal no ano passado, nomeei e empossei 135 professores aprovados em concurso público, que passaram a compor o quadro efetivo do Sistema Municipal de Ensino de Sobral. Ao longo do ano, outros 207 professores aprovados em concurso público foram convocados.

Também criamos o cargo de Orientador Educacional para atuação nas escolas municipais, com ingresso por meio de concurso público, iniciamos a elaboração do documento curricular de Ciências e adotamos o Programa Internacional de Avaliação de Estudantes (PISA), ranking mundial de educação em ciências, matemática e leitura, para avaliar a qualidade da educação oferecida nas escolas municipais. Esses são os novos parâmetros e metas que perseguiremos nos próximos anos.

Visando preparar os estudantes e egressos de escolas públicas de Sobral para o Exame Nacional do Ensino Médio (ENEM), desenvolvemos o projeto #SobralnoEnem. De julho a novembro de 2017, o projeto beneficiou cerca de 1.000 estudantes, com aulas ministradas por professores capacitados, material didático, lanche e oficina de redação.

No campo da saúde, de modo particular, as ações delineadas resultaram na continuidade dos avanços efetivos verificados no modelo bem sucedido e nos bons resultados alcançados nos diferentes setores e práticas da saúde, como redução da taxa de mortalidade infantil para 7,48, o menor índice da história de Sobral, redução da mortalidade materna e cobertura de 100% das equipes da Estratégia Saúde da Família (ESF).

Com investimento de R\$ 5,2 milhões, distribuímos mais de 31 milhões de remédios à população. Inauguramos quatro novos Centros de Saúde da Família (CSF), no Parque Santo Antônio, Caioca, Alto da Brasília e Estação, e reformamos e ampliamos o Centro de Saúde da Família do Vila União. Ampliamos o horário de atendimento do CSF da Coelce, onde os moradores da região agora podem ser atendidos também no turno da noite, até as 19 horas.

Ainda assim, entendemos que precisamos melhorar o atendimento ao cidadão. E é nesse cenário desafiador, complexo e ao mesmo tempo motivador que a Prefeitura vem buscando implantar novas formas de atuação, introduzindo um novo modelo voltado para a gestão por resultados.

No tocante à segurança, temos mantido o trabalho de dialogar com todas as forças que possam contribuir para o combate à violência que assola Sobral, assim como outros municípios Brasil afora. Ressaltando a complexidade dos graves problemas que a violência implica, os processos municipais de intervenção têm sido abrangentes e intersetoriais.

A atenção dada à problemática repercutiu na criação de uma Unidade de Gerenciamento de Projeto (UGP) de Prevenção de Violências na Adolescência, que tem contribuído para a compreensão, o registro, a análise e as intervenções nos fatores sociais relacionados aos homicídios entre jovens, em especial de 10 a 29 anos de idade, incidentes sobre os territórios mais vulneráveis a esses fenômenos.

Como papel efetivo e direto da Prefeitura, concluímos o concurso para entrada de mais 85 guardas municipais, adquirimos novas viaturas, implantamos três câmeras de segurança no Novo Caiçara e investimos em treinamentos e capacitações. Para além disso, reformulamos o Plano de Cargos e Carreiras dos guardas municipais, possibilitando a promoção gradativa do efetivo, o que trouxe reflexo de melhoria nos vencimentos e cargos.

Dentro da estratégia de ocupação dos espaços públicos, a Prefeitura vem realizando atividades, executadas nos diversos espaços, praças, quadras e estações do município, de onde brotaram iniciativas importantes e que vêm se integrando ao cotidiano dos sobralenses. São programas e iniciativas que ajudam as pessoas a conhecerem melhor a cidade, não só como centro cultural e histórico, mas pelos resultados positivos nas práticas desportivas e na fruição cultural de formação intelectual e social das juventudes.

Seguindo a lógica de priorização dos que mais precisam do poder público, iniciamos uma série de intervenções urbanas nos bairros Terrenos Novos, Vila União e Nova Caiçara, que vão desde a troca da iluminação por lâmpadas de LED à construção de espaços criativos, como alamedas, parques e jardins, nos vazios urbanos.



Importa aqui mencionar que, pela primeira vez, o município se prepara para receber um empréstimo de um banco internacional no valor de 50 milhões de dólares – da CAF (Corporação Andina de Fomento)-, no Programa de Desenvolvimento Socioambiental de Sobral (Prodesol), integralmente elaborado por técnicos da Prefeitura. Os principais beneficiários do Programa serão os moradores de áreas vulneráveis, contempladas com as obras de saneamento básico, requalificação de áreas urbanas e mobilidade urbana.

No âmbito dos servidores municipais, na contramão do que vem acontecendo no cenário nacional, nomeamos 113 agentes administrativos, 109 agentes de combate a endemias, 190 agentes comunitários de saúde e 289 professores, totalizando mais de 700 novos servidores efetivos.

Imbuídos da missão de dar maior transparência possível às ações da Prefeitura, apresentamos, por fim, os principais números do balanço do meu primeiro ano de gestão. Nosso gasto com pessoal foi 48,59% da Receita Corrente Líquida (RCL), quando o teto imposto pelas leis brasileiras é 54%. Com Educação, gastamos 27,56% da RCL, ou seja, 2,56% a mais do que o mínimo exigido por lei (25%). O mesmo aconteceu com a Saúde, onde gastamos 24,15% da RCL, totalizando R\$ 228 milhões, dos quais R\$ 112 milhões foram destinados à Santa Casa de Sobral.

Assim, senhor presidente, senhoras e senhores, ao submeter esta Mensagem de Prestação de Contas à soberana análise dessa Casa Legislativa, solenemente faço uso da oportunidade para reafirmar o propósito de continuar a valorizar o relacionamento respeitoso e profícuo que temos estabelecido. Tenho certeza de que também continuarei contando com o apoio dos eminentes vereadores para dar prosseguimento às nossas ações que têm como principal propósito tornar Sobral uma cidade mais justa, mais fraterna e mais pacífica, razão maior do meu governo.

Muito obrigado.

Ivo Ferreira Gomes
Prefeito de Sobral

SUMÁRIO

A Sobral de hoje.....	2
Dados de Sobral	3
Reforma Administrativa	3
Estrutura administrativa	4
Organograma	5
Execução orçamentária de 2017 e a LOA 2018.....	6
LOA 2018	8
Plano Plurianual (PPA).....	14
Programa de metas de gestão (2017/2020)	17
Eixo 1 – Ocupa Sobral	17
Eixo 2 –Sobral viva	17
Eixo 3 –Sobral da paz.....	18
Eixo 4 –Sobral ativa	19
Eixo 5 –Sobral educada.....	19
Eixo 6 –Sobral transparente	20
Agricultura, pesca, pecuária e abastecimento.....	22
Ações da agricultura e pecuária.....	23
Assistência social.....	26
Assistência Social.....	28
Resultados.....	36
Ciência, tecnologia e inovação	44
PRODETEC - Programa de Desenvolvimento Tecnológico.....	44
Cultura	48
Theatro São João	48
Escola de Música de Sobral	48
Projetos, ações e eventos em 2017	48
Editais.....	53
Educação.....	58
Emprego e renda na cidade e no campo	66
Programa trabalho pleno.....	66

PRODECON: Programa de Desenvolvimento Econômico de Sobral	68
PRORECEC – Programa de Revitalização de Centros Comerciais e Mercados de Sobral	69
Esporte e lazer	74
Gestão pública	78
Secretaria da Ouvidoria, Controladoria e Gestão	78
Central de Licitações.....	86
Infraestrutura e desenvolvimento urbano	90
Secretaria do Urbanismo e Meio Ambiente – SEUMA	90
Secretaria de Obras, Mobilidade e Serviços Públicos – SECOMP	94
Iluminação Pública	97
Mobilidade urbana	100
Gerência de Transportes	101
Coordenação de Infraestrutura	102
Obras Públicas e Serviços de Engenharia.....	103
Juventudes	106
Programas, projetos e ações	106
Visita institucional, espaço de participação, seminários e encontros	108
Participação em eventos (fóruns, encontros, campanhas seminários)	110
Meio ambiente, recursos hídricos e convivência com o semiárido.....	112
Superintendência	112
Parques, jardins e unidades de conservação	112
Licenciamento e fiscalização.....	113
Educação ambiental	114
Bem estar animal.....	115
Planejamento estratégico.....	115
Políticas sobre drogas	122
Implantação da Coordenadoria de Política sobre Drogas	122
Saúde	124
Coordenadoria de Atenção Primária - 2017.....	124
Coordenadoria de Atenção Especializada - 2017	125
Coordenadoria de Vigilância em Saúde - 2017	126

Coordenadoria de Assistência Farmacêutica	127
Coordenadoria Administrativo-Financeira	127
Recursos Humanos	127
Coordenadoria de Educação na Saúde	128
Coordenadoria Jurídica.....	129
Segurança pública	132

ÍNDICE DE TABELAS

<u>Tabela 1: Estrutura administrativa, de acordo com a LOA 2018.....</u>	<u>4</u>
<u>Tabela 2: Descrição das Secretarias e Entidades constantes no organograma</u>	<u>6</u>
<u>Tabela 3: Cargos comissionados da administração direta, até 31/12/2017</u>	<u>6</u>
<u>Tabela 4: Despesas do Município de Sobral em 2017</u>	<u>7</u>
<u>Tabela 5: Receitas do Município de Sobral em 2017</u>	<u>8</u>
<u>Tabela 6: Despesas do Município de Sobral, de acordo com a LOA 2018</u>	<u>8</u>
<u>Tabela 7: Receitas do Município de Sobral, de acordo com a LOA 2018.....</u>	<u>9</u>
<u>Tabela 8: Resumo quantitativo dos programas áreas de atuação / e ações por eixo estratégico</u>	<u>16</u>
<u>Tabela 9: Metas de gestão do eixo 1 – Ocupa Sobral.....</u>	<u>17</u>
<u>Tabela 10: Metas de gestão do eixo 2 – Sobral viva.....</u>	<u>18</u>
<u>Tabela 11: Metas de gestão do eixo 3 –sobral da paz.....</u>	<u>18</u>
<u>Tabela 12: Metas de gestão do eixo 4 –Sobral ativa</u>	<u>19</u>
<u>Tabela 13: Metas de gestão do eixo 5 –Sobral educada</u>	<u>19</u>
<u>Tabela 14: Metas de gestão do eixo 6 –Sobral transparente.....</u>	<u>20</u>
<u>Tabela 15: Ações da Agricultura e Pecuária</u>	<u>23</u>
<u>Tabela 16: Objetivos e metas da SEDHAS.....</u>	<u>28</u>
<u>Tabela 17: Objetivos e metas da SEDHAS – Assistência Social.....</u>	<u>35</u>
<u>Tabela 18: Ações da Coordenadoria da Assistência Social.....</u>	<u>40</u>
<u>Tabela 19: Ações da coordenadoria de capacitações e projetos</u>	<u>46</u>
<u>Tabela 20: Resultados alcançados pela área de política econômica / sala do microempreendedor (jun a dez de 2017).....</u>	<u>46</u>
<u>Tabela 21: Quantidade de matrículas por modalidade</u>	<u>59</u>
<u>Tabela 22: Endereços das unidades escolares municipais</u>	<u>61</u>
<u>Tabela 23: Ações da Política Econômica</u>	<u>70</u>
<u>Tabela 24: Ações da Política Econômica / Turismo</u>	<u>71</u>
<u>Tabela 25: Ações da Política Econômica / Atração de investimento</u>	<u>71</u>
<u>Tabela 26: Ações da Política Econômica / Centro de Convenções.....</u>	<u>71</u>
<u>Tabela 27: Ações da Política Econômica / Restaurante Popular</u>	<u>71</u>

<u>Tabela 28: Ações realizadas pela SECJEL para esporte e lazer</u>	<u>74</u>
<u>Tabela 29: Convênios realizados pela SECJEL para construção de quadras e miniestádios</u>	<u>75</u>
<u>Tabela 30: Capacitações realizadas na SECOG</u>	<u>80</u>
<u>Tabela 31: Manifestações na Ouvidoria</u>	<u>81</u>
<u>Tabela 32: Objetivos estratégicos e ações - Resultados para a Sociedade (RS)</u>	<u>82</u>
<u>Tabela 33: Objetivos estratégicos e ações - Modernização Administrativa (MA)</u>	<u>85</u>
<u>Tabela 34: Objetivos estratégicos e ações - Excelência Profissional (EP)</u>	<u>85</u>
<u>Tabela 35: Objetivos estratégicos e ações - Sustentabilidade (SU)</u>	<u>86</u>
<u>Tabela 36: Processos homologados pela CELIC.....</u>	<u>87</u>
<u>Tabela 37: Vistórias / fiscalizações e notificações enviadas / devolvidas.....</u>	<u>91</u>
<u>Tabela 38: Relação de Processos 2017 (Coordenação de Vistoria e Fiscalização).....</u>	<u>92</u>
<u>Tabela 39: Veículos utilizados para a limpeza urbana.....</u>	<u>95</u>
<u>Tabela 40: Reduções dos pontos de acúmulo de lixo nas ruas</u>	<u>97</u>
<u>Tabela 41: Manutenção da iluminação pública do Município</u>	<u>98</u>
<u>Tabela 42: Substituição de luminárias</u>	<u>98</u>
<u>Tabela 43: Modelos de lâmpadas substituídas</u>	<u>98</u>
<u>Tabela 44: Monitoramento do sistema de transporte público</u>	<u>101</u>
<u>Tabela 45: Ações da interpostas da gerência de transportes (SECOMP).....</u>	<u>101</u>
<u>Tabela 46: Resumo de áreas pavimentadas em 2017</u>	<u>102</u>
<u>Tabela 47: Participação da SECJEL em eventos</u>	<u>110</u>
<u>Tabela 48: Obras municipais com recursos federais</u>	<u>117</u>
<u>Tabela 49: Obras municipais com recursos estaduais.....</u>	<u>118</u>
<u>tabela 50: Obras municipais com recursos próprios</u>	<u>118</u>
<u>Tabela 51: Reformas municipais com recursos próprios</u>	<u>119</u>
<u>Tabela 52: Atividades realizadas pela Atenção Primária.....</u>	<u>125</u>
<u>Tabela 53: Atividades realizadas pela Atenção Especializada.....</u>	<u>126</u>
<u>Tabela 54: Atividades realizadas pela Vigilância em Saúde</u>	<u>126</u>
<u>Tabela 55: Dispensação pela Assistência Farmacêutica.....</u>	<u>127</u>
<u>Tabela 56: Recursos humanos da SMS</u>	<u>127</u>
<u>Tabela 57: Transporte sanitário realizado pela SMS</u>	<u>128</u>
<u>Tabela 58: Obras realizadas para a SMS.....</u>	<u>128</u>
<u>Tabela 59: Programa Érgathos de capacitação para a SMS</u>	<u>129</u>
<u>Tabela 60: Atividades da Coordenadoria Jurídica para a SMS</u>	<u>129</u>
<u>Tabela 1: Estrutura administrativa, de acordo com a LOA 2018.....</u>	<u>4</u>
<u>Tabela 3: Descrição das Secretarias e Entidades constantes no organograma</u>	<u>5</u>
<u>Tabela 2: Cargos comissionados da administração direta, até 31/12/2017</u>	<u>6</u>
<u>Tabela 3: Despesas do Município de Sobral em 2017.....</u>	<u>7</u>
<u>Tabela 4: Receitas do Município de Sobral em 2017</u>	<u>7</u>
<u>Tabela 5: Despesas do Município de Sobral em 2017, de acordo com a LOA 2018</u>	<u>8</u>
<u>Tabela 6: Receitas do Município de Sobral em 2017, de acordo com a LOA 2018.....</u>	<u>8</u>
<u>Tabela 7: Resumo quantitativo dos programas áreas de atuação / e ações por eixo estratégico</u>	<u>13</u>

Tabela 8: Metas de gestão do eixo 1 — Ocupa Sobral.....	14
Tabela 9: Metas de gestão do eixo 2 — Sobral viva.....	15
Tabela 10: Metas de gestão do eixo 3 — sobral da paz.....	15
Tabela 11: Metas de gestão do eixo 4 — Sobral ativa.....	16
Tabela 12: Metas de gestão do eixo 5 — Sobral educada.....	16
Tabela 13: Metas de gestão do eixo 6 — Sobral transparente.....	17
Tabela 14: Objetivos e metas da SEDHAS.....	22
Tabela 15: Objetivos e metas da SEDHAS — Assistência Social.....	30
Tabela 16: Ações da Coordenadoria da Assistência Social.....	34
Tabela 17: Ações da coordenadoria de capacitações e projetos.....	39
Tabela 18: Resultados alcançados pela área de política econômica / sala de microempreendedor (jun a dez de 2017).....	39
Tabela 19: Quantidade de matrículas por modalidade.....	50
Tabela 20: Endereços das unidades escolares municipais.....	52
Tabela 21: Ações da Agricultura e Pecuária.....	60
Tabela 22: Ações da Política Econômica.....	60
Tabela 23: Ações da Política Econômica / Turismo.....	60
Tabela 24: Ações da Política Econômica / Atração de investimento.....	61
Tabela 25: Ações da Política Econômica / Centro de Convenções.....	61
Tabela 26: Ações da Política Econômica / Restaurante Popular.....	61
Tabela 27: Ações realizadas pela SECJEL para esporte e lazer.....	63
Tabela 28: Convênios realizados pela SECJEL para construção de quadras e miniestádios.....	64
Tabela 29: Capacitações realizadas na SECOG.....	67
Tabela 30: Manifestações na Ouvidoria.....	68
Tabela 31: Objetivos estratégicos e ações — Resultados para a Sociedade (RS).....	69
Tabela 32: Objetivos estratégicos e ações — Modernização Administrativa (MA).....	72
Tabela 33: Objetivos estratégicos e ações — Excelência Profissional (EP).....	72
Tabela 34: Objetivos estratégicos e ações - Sustentabilidade (SU).....	73
Tabela 26: Processos homologados pela SELIC.....	74
Tabela 35: Vistorias / fiscalizações e notificações enviadas / devolvidas.....	76
Tabela 36: Relação de Processos 2017 (Coordenação de Vistoria e Fiscalização).....	77
Tabela 37: Veículos utilizados para a limpeza urbana.....	80
Tabela 38: Reduções dos pontos de acúmulo de lixo nas ruas.....	82
Tabela 39: Manutenção da iluminação pública do Município.....	82
Tabela 40: Substituição de luminárias.....	83
Tabela 41: Modelos de lâmpadas substituídas.....	83
Tabela 42: Monitoramento do sistema de transporte público.....	85
Tabela 43: Ações da interpostas da gerência de transportes (SECOMP).....	86
Tabela 44: Resumo de áreas pavimentadas em 2017.....	87
Tabela 45: Participação da SECJEL em eventos.....	95

Tabela 42: Obras municipais com recursos federais	102
Tabela 42: Obras municipais com recursos estaduais.....	103
tabela 42: Obras municipais com recursos próprios	103
Tabela 42: Reformas municipais com recursos próprios	104
Tabela 46: Atividades realizadas pela Atenção Primária.....	108
Tabela 47: Atividades realizadas pela Atenção Especializada.....	109
Tabela 47: Atividades realizadas pela Vigilância em Saúde	109
Tabela 47: Dispensação pela Assistência Farmacêutica	110
Tabela 47: Recursos humanos da SMS	110
Tabela 47: Transporte sanitário realizado pela SMS	111
Tabela 47: Obras realizadas para a SMS	111
Tabela 47: Programa Érgathos de capacitação para a SMS	111
Tabela 47: Atividades da Coordenadoria Jurídica para a SMS	112

ÍNDICE DE ILUSTRAÇÕES

Figura 1: Organograma da Prefeitura Municipal de Sobral.....	5
Figura 2: Construção do PPA participativo	14
Figura 3: PPA participativo em Sobral – CE	15
Figura 1: Organograma da Prefeitura Municipal de Sobral.....	4
Figura 2: Construção do PPA participativo	11
Figura 3: PPA participativo em Sobral – CE	12



SOBRAL DE HOJE

A SOBRAL DE HOJE

Sobral é um município que se distingue de outros do Brasil por oferecer as melhores oportunidades de educação de qualidade para crianças e adolescentes. Em 2013, a rede municipal de ensino conquistou o quinto melhor índice de desenvolvimento da educação básica (IDEB) do Brasil.

Já em 2015, segundo o Índice de Oportunidades da Educação Brasileira (IOEB)², Sobral ficou em 1º lugar no ranking de avaliação da qualidade do serviço educacional que cidades e estados brasileiros oferecem para crianças e adolescentes. No mesmo ano, foi constatado que, dos dez melhores colégios públicos de grande porte do país, sete estão em Sobral.

Também é um polo de universidades públicas: Universidade Vale do Acaraú (UVA), Universidade Federal do Ceará (UFC) e Instituto Federal de Educação, Ciência e Tecnologia do Ceará (IFCE) e privadas: INTA, Instituto Vale do Acaraú, Luciano Feijão, IE-DUCARE, UNOPAR, Anhanguera, Faculdade Alencarina, e uma unidade de ponta em pesquisas, da EMBRAPA.

Está entre as seis cidades com as melhores perspectivas para investimentos estrangeiros, desenvolvimento econômico e expansão de negócios no Brasil, segundo o estudo *American Cities of the Future 2011/20124*.

Com valoroso patrimônio histórico tombado pelo Instituto do Patrimônio Histórico e Artístico Nacional (IPHAN), a cidade é também protagonista de diversas iniciativas na área de tecnologia e inovação, sediando eventos como a Olimpíada Brasileira de Astronomia e Astronáutica, o I Seminário de Economia Solidária, além de sediar o Planetário de Sobral; o Museu do Eclipse; o Observatório Astronômico Henrique Morize.

É ainda um centro regional prestador de serviços qualificados, atendendo dezenas de municípios do entorno, em particular nas áreas da saúde, educação e cultura, mas também em termos econômicos, empregando muitos residentes dos municípios da região, o que configura um risco de migração acelerada para a cidade, de crescimento desordenado, de impacto ao meio ambiente, de sobrecarga e pressão das infraestruturas de saneamento (água, esgoto, drenagem, resíduos), de aumento da demanda por moradia e de impactos na mobilidade urbana (sistema viário e transporte).

O objetivo desta abertura, “A Sobral de Hoje”, é fornecer um conjunto de dados que possibilitem delinear o perfil do nosso município a partir dos indicadores físicos, econômicos e sociais, pretendendo contribuir também para avaliação das políticas públicas municipais, dar continuidade à produção e à sistematização de estatísticas e contribuir para a disseminação e uso dessas informações.

Para uma melhor visualização desses dados, foi analisada a Sobral de hoje em quatro aspectos: físico, demográfico, social e econômico. Os dados, tabelas, gráficos e mapas que seguem vão auxiliar na apresentação de informações fundadas em fontes oficiais credenciadas por instituições disponíveis em âmbito estadual e nacional, quais sejam: Instituto de Pesquisa e Estratégia Econômica do Ceará (IPECE), Instituto Brasileiro de Geografia e Estatística (IBGE), bem como dados do Ministério do Trabalho e Emprego (MTE).

DADOS DE SOBRAL

Sobral é um município da região Norte do Estado do Ceará, com 203.682 habitantes, sendo o segundo município mais populoso do interior do Estado. Seu Produto Interno Bruto (PIB) é R\$ 3.793.940.000, o que coloca a cidade como a quarta economia do Ceará.

Com densidade demográfica de 88.67 hab/km², Sobral possui Índice de Desenvolvimento Humano (IDH) de 0,714, segundo maior no Estado, ficando atrás apenas de Fortaleza.

REFORMA ADMINISTRATIVA

Considerando a necessidade de se imprimir eficiência e celeridade na administração pública foi proposta, logo no início da gestão, a reorganização administrativa visando a adequação da estrutura administrativa da Prefeitura aos objetivos e compromissos assumidos com a sociedade sobralense durante a campanha eleitoral e materializados por meio do Plano de Governo.

A reforma administrativa teve como balizamento o atendimento das prioridades estabelecidas, a transparência e participação da sociedade, visando a elevação dos padrões na prestação de serviços públicos, buscando uma gestão pública voltada para resultados e o bem-estar da população.

O ajuste das competências e das estruturas dos órgãos e entidades, as fusões da Secretaria da Gestão com Ouvidoria e Controladoria do Município em um único órgão, da Secretaria da Cultura e do Turismo com a Secretaria do Esporte, e da Secretaria do Desenvolvimento Econômico e Tecnologia com a Secretaria da Agricultura e Pecuária, além da transformação da Central de Licitação em órgão autônomo, e da Secretaria de Desenvolvimento Social e Combate à Extrema Pobreza em Secretaria dos Direitos

Humanos e Assistência Social, integraram as principais alterações na reforma administrativa.

Como forma de reduzir o custeio da máquina pública, foram extintos os cargos de Secretário Executivo e Secretário Adjunto, além de diversas funções temporárias e o número de secretarias. Somente com essas medidas a Prefeitura obteve uma redução significativa no custeio, recursos estes que foram utilizados em investimentos públicos para melhoria da qualidade de vida da população, conforme apresentaremos nos projetos e ações realizadas.

ESTRUTURA ADMINISTRATIVA

Órgãos e Entidades
0101. Câmara Municipal
0201. Gabinete do Prefeito
0301. Procuradoria Geral do Município
0401. Secretaria da Segurança e Cidadania
0601. Secretaria Municipal da Educação
0603. Fundeb - Fundo de Manutenção e Desenvolvimento da Educação Básica
0701. Fundo Municipal de Saúde
1101. Secretaria do Orçamento e Finanças
1601. Gabinete do(a) Vice-Prefeito(a)
2101. Secretaria da Ouvidoria, Controladoria e Gestão
2102. Central de Licitações da Prefeitura de Sobral
2201. Secretaria da Cultura, Juventude, Esporte e Lazer
2202. Fundo Municipal de Preservação do Patrimônio Cultural
2301. Secretaria dos Direitos Humanos, Habitação e Assistência Social
2302. Fundo Municipal de Assistência Social
2303. Fundo Municipal dos Direitos da Criança e do Adolescente
2401. Secretaria do Urbanismo e Meio Ambiente
2402. Agência Municipal do Meio Ambiente
2403. Fundo Socioambiental do Município de Sobral
2501. Secretaria de Obras, Mobilidade e Serviços Públicos
2502. Serviço Autônomo de Água e Esgoto
2601. Secretaria do Trabalho e Desenvolvimento Econômico

Tabela 1: Estrutura administrativa, de acordo com a LOA 2018

Fonte: LOA 2018

ORGANOGRAMA

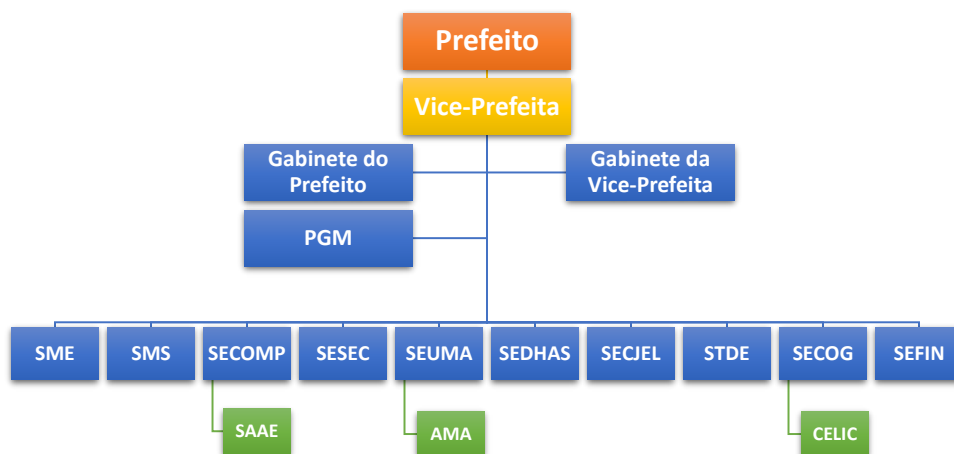


Figura 1: Organograma da Prefeitura Municipal de Sobral

Descrição das Secretarias e Entidades

Sigla	Descrição
VP	Vice-Prefeita
GabPref	Gabinete do Prefeito
PGM	Procuradoria Geral do Município
SME	Secretaria Municipal da Educação
SMS	Secretaria Municipal da Saúde
SECOMP	Secretaria de Obras, Mobilidade e Serviços Públicos
SESEC	Secretaria da Segurança e Cidadania
SEUMA	Secretaria do Urbanismo e Meio Ambiente
SEDHAS	Secretaria dos Direitos Humanos, Habitação e Assistência Social
SECJEL	Secretaria da Cultura, Juventude, Esportes e Lazer
STDE	Secretaria do Trabalho e Desenvolvimento Econômico
SECOG	Secretaria da Ouvidoria, Controladoria e Gestão
CELIC	Central de Licitações do Município
SEFIN	Secretaria do Orçamento e Finanças
SAAE	Serviço Autônomo de Água e Esgoto
AMA	Autarquia Municipal do Meio Ambiente

Tabela 2: Descrição das Secretarias e Entidades constantes no organograma

Fonte: Diário Oficial do Município, nº 013, de 23 de fevereiro de 2017

Cargos comissionados da administração direta

Cargo / Denominação	Simbologia	Valor	Núm. de cargos (Lei)	Cargos nomeados	Cargos disponíveis
Prefeito	PREF	14.422,82	1	1	0
Vice-prefeito	VP	9.616,21	1	1	0
Chefe de gabinete	CG	10.000,00	1	1	0
Proc. Geral. Município	PGM	10.000,00	1	1	0
Secretário	S - 1	10.000,00	10	10	0
Assessor especial / Coordenador especial	DG - 1	8.000,00	11	7	4
Direção de nível superior 1	DNS - 1	5.997,00	4	4	0
Direção de nível superior 2	DNS - 2	3.989,00	95	82	13
Direção de nível superior 3	DNS - 3	2.993,00	157	152	5
Direção de assessoramento superior 1	DAS - 1	1.991,00	189	175	14
Direção de assessoramento superior 2	DAS - 2	1.511,00	191	145	46
Direção de assessoramento superior 3	DAS - 3	1.006,00	131	95	36
Assistente municipal de saúde 1	AMS - 1	8.792,00	70	69	1
Assistente municipal de saúde 2	AMS - 2	3.542,00	50	44	6
Assistente municipal de saúde 3	AMS - 3	3.051,00	40	40	0
Assistente municipal de saúde 4	AMS - 4	2.160,00	80	73	7
Agente postal local	DNM - 1	990,00	16	16	0
Superintendente	AMA - I	8.000,00	1	1	0
Procurador chefe/ Diretor	AMA - II	5.990,00	5	4	1
Gerente	AMA - III	3.996,00	7	4	3
Assessor	AMA - IV	2.997,00	5	1	4
Assessor técnico/ ouvidor	AMA - V	1.997,00	15	11	4
Assistente técnico administrativo	AMA - VI	1.198,00	15	6	9
Total			1.096	943	153

Tabela 3: Cargos comissionados da administração direta, até 31/12/2017

Fonte: SECOG (SISFO)

EXECUÇÃO ORÇAMENTÁRIA DE 2017 E A LOA 2018

A autonomia municipal tem sido considerada princípio essencial à manutenção de qualquer sistema democrático-representativo. Ter a autoridade, os instrumentos e o potencial para executar os seus serviços com os seus próprios meios são o suporte ideal para assegurar também a sua autonomia política. No entanto, a realidade é que

os municípios, em sua quase totalidade, não possuem condições financeiras de arcar com total cobertura dos seus investimentos e despesas, dependendo ainda das transferências dos governos Federal e Estadual.

No intuito de incrementar as receitas próprias e aumentar a independência e autonomia financeira do município de Sobral, a Secretaria do Orçamento e Finanças - SEFIN tem buscado trabalhar com justiça fiscal, transparência e sustentabilidade a fim de reduzir a dependência do município das transferências dos governos Federal e Estadual, proporcionando assim maior autonomia nos gastos que visam a melhoria da qualidade dos serviços dos municípios.

A SEFIN tem por missão planejar e executar a política fiscal e a administração financeira do município de Sobral, o registro de todos os atos e fatos contábeis da administração municipal, bem como o planejamento orçamentário e seu acompanhamento.

O orçamento de Sobral para o exercício de 2017 foi de R\$ 575.552.284,53, dos quais foram empenhados R\$ 574.656.936,99, o que representa 99,84% do montante originalmente programado.

Tipo de Despesa	Valor (em R\$)
Despesas Correntes:	536.497.224,61
Pessoal e Encargos Sociais	160.862.220,57
Outras Despesas Correntes	375.635.004,04
Despesas de Capital:	37.159.712,38
Investimentos	33.286.136,00
Amortização da Dívida	3.873.576,38
Despesa Intra orçamentária	1.000.000,00
Total:	574.656.936,99

Tabela 4: Despesas do Município de Sobral em 2017

Fonte: Balanço orçamentário 2017

A LOA 2017 previa receitas totais, inclusive transferências governamentais, no montante de R\$ 575.552.284,53, dos quais foram efetivados R\$ 581.372.195,73 (101,01% do previsto).

Tipo de Receita	Valor (em R\$)
Receitas Correntes:	566.015.284,95
Receita Tributária	50.034.066,20
Receita de Contribuições	12.935.105,21
Receita Patrimonial	9.476.659,10
Receita de Serviços	29.966.557,79
Transferências Correntes	452.368.361,22
Outras Receitas Correntes	11.234.535,43
Receita de Capital:	14.356.910,78
Transferências de Capital	13.875.771,13
Alienação de Bens	481.139,65
Deduções das Receitas Correntes para o FUNDEB:	39.131.069,06
Receita Intra orçamentária	1.000.000,00
Total:	581.372.195,73

Tabela 5: Receitas do Município de Sobral em 2017

Fonte: Balanço orçamentário 2017

LOA 2018

A LOA 2018 estimou gastos da ordem de R\$ 647.727.699,74, dos quais R\$ 196.638.220,01 serão com pessoal e encargos (30,36%), R\$ 362.546.534,09 serão com outras despesas correntes (55,97%) e R\$ 84.752.133,90 com investimentos (13,08%).

Tipo de Despesa	Valor (em R\$)
Despesas Correntes:	559.968.980,22
Pessoal e Encargos Sociais	196.638.220,01
Juros e Encargos da Dívida	784.226,12
Outras Despesas Correntes	362.546.534,09
Despesas de Capital:	87.758.719,52
Investimentos	84.752.133,90
Inversões Financeiras	117.282,21
Amortização da Dívida	1.889.303,41
Reserva de Contingência	1.000.000,00
Total:	647.727.699,74

Tabela 6: Despesas do Município de Sobral em 2017, de acordo com a LOA 2018

Fonte: LOA 2018

A receita estimada de R\$ 647.727.699,74 tem como principais fontes as transferências ~~intergovernamentais—correntes~~ 538.288.149,12) e as receitas tributárias (R\$ 47.795.724,41). Existe ainda a previsão de R\$ 7.980.000,00 previstos de operações de crédito.

Formatado: Fonte pará. padrão

Tipo de Receita	Valor (em R\$)
Receitas Correntes:	646.954.420,45
Receita Tributária	47.795.724,41
Receita de Contribuições	15.427.408,49
Receita Patrimonial	7.473.225,06
Receita de Serviços	36.388.902,06
Transferências Correntes	538.288.149,12
Outras Receitas Correntes	1.581.011,31
Receita de Capital:	45.467.859,66
Transferências de Capital	37.387.859.667.980.000,00
Alienação de Bens Operações de crédito	37.387.859.667.980.000,00
Alienação de Bens	100.000,00
Deduções das Receitas Correntes para o FUNDEB:	44.694.580.37100.000,00
Receita Intra-orçamentária	44.694.580,37
Total:	647.727.699,74

Tabela 7: Receitas do Município de Sobral ~~em 2017~~, de acordo com a LOA 2018
Fonte: LOA 2018

O foco do trabalho da SEFIN em 2017 foi o aumento da arrecadação das receitas próprias, especialmente o IPTU e o ISS, concomitantemente com o esforço no aprimoramento principalmente dos sistemas de Arrecadação e IPTU, de forma a reduzir as fragilidades detectadas. Indiscutivelmente, entretanto, ainda há muito para ser feito no que se refere ao aperfeiçoamento dos sistemas informatizados utilizados pela SEFIN, assim como no aumento da eficiência na cobrança dos tributos de competência do Município e maximização das aplicações dos recursos disponíveis.

Entre as ações implementadas para o incremento das receitas do IPTU destacam-se o projeto do Cadastro ~~Multifinalitário~~ Multifinalitário, em parceria com a Secretaria das Cidades, que proporcionará uma nova base de dados cadastrais e cartográficos. Ressalte-se que o projeto não está finalizado e seus impactos ocorrerão principalmente a partir do exercício de 2019. Deve-se ainda destacar que ao longo do exercício de 2017 foram cadastrados 2.258 imóveis, além de uma revisão dos cadastros já existentes. A planta de valores para 2018 foi reajustada em 20%.

No que concerne ao ISS, deve-se destacar a celebração de convênios com a Procuradoria da Fazenda Nacional – PGFN para a cobrança das empresas que se encontram inadimplentes com o Simples Nacional. Com a Secretaria da Fazenda do Estado demos continuidade à troca de informações relativas ao cadastro e especialmente às receitas obtidas pelas vendas com cartões de crédito. Deve-se ainda destacar as ações fiscais realizadas nos segmentos da construção civil, setor educacional, autoescolas, atacadistas, entre outros.

Ressalte-se que nas ações fiscais relativas ao segmento da construção civil, foram enviadas cerca de 600 notificações para auto regularização e seu impacto não se limita ao ISS, visto que também as arrecadações do IPTU, ITBI e taxas são impactadas.

No que se refere ao ISS, o monitoramento desenvolvido pela auditoria fiscal levou à emissão de aproximadamente de 700 comunicados informando a necessidade de regularização. Também foram realizadas ações específicas nas empresas obrigadas a fazerem a substituição tributária.

Em parceria com a Procuradoria Geral do Município, foram feitos esforços para a inscrição dos débitos em aberto na Dívida Ativa do Município, bem como sua cobrança. Apenas no mês de dezembro, por exemplo, foram emitidas mais de 3.400 CDAs. Deve ser ressaltado o papel da Coordenação de Arrecadação no referido esforço.

A Tesouraria desenvolveu um monitoramento dos saldos diários das contas correntes do Município e uma aplicação eficiente dos recursos disponíveis, o que acarretou em uma receita de valores mobiliários superior a R\$ 8,4 milhões em 2017 (aumento de 31% em relação ao ano anterior).

A Coordenação de Contabilidade além do acompanhamento rigoroso dos processos de pagamento de toda a Prefeitura, fez mensalmente, em conjunto com a Coordenação de Planejamento e Orçamento, apresentação dos principais dados de receita, despesa, gastos com saúde e educação para o Chefe do Executivo Municipal. Nas apresentações foram também discutidas as projeções anuais dos referidos índices.

Em 2017 a Coordenação de Planejamento e Orçamento em conjunto com a Contabilidade e os demais setores da Prefeitura elaborou a Lei de Diretrizes Orçamentárias, o Plano Plurianual (em conjunto com a Vice Prefeitura) e a Lei Orçamentária Anual para 2018. Além disso manteve o acompanhamento das dotações orçamentárias de todas as secretarias.

No que concerne aos sistemas informatizados da Arrecadação, constatou-se a necessidade de atualização e melhoria da segurança dos dados. Já está em curso a licitação para contratação de novo sistema de ISS e Nota Fiscal Eletrônica, o que proporcionará



melhor serviço aos nossos contribuintes, bem como maior segurança para o Fisco Municipal.

Para melhor atender aos contribuintes sobralenses, a SEFIN instituiu o processo administrativo tributário de Sobral, onde os contribuintes terão a possibilidade de dirimir seus conflitos com o Fisco Municipal em uma instância administrativa, sem a necessidade de recorrer ao Poder Judiciário, por meio de Lei Complementar no. 53, de 19 de outubro de 2017. Os questionamentos acerca dos tributos municipais poderão ser submetidos a duas instâncias julgadoras. Na 1ª Instância o julgamento será feito por julgador singular. Já na 2ª Instância, o julgamento das questões tributárias será feito por um conselho com composição paritária de representantes da sociedade civil (OAB, CRC e CDL) e do Poder Executivo Municipal.



PPA SOBRAL



O PPA – Plano Plurianual é um instrumento de planejamento obrigatório, previsto no art. 165 da Constituição Federal, destinado a organizar e viabilizar a ação pública. Ele apresenta a visão de futuro para o município, macro desafios e valores que guiam o comportamento para o conjunto da Administração Pública Municipal.

O processo de construção do PPA 2018-2021 de Sobral foi orientado pela participação popular, sob a coordenação do Gabinete da Vice Prefeitura.

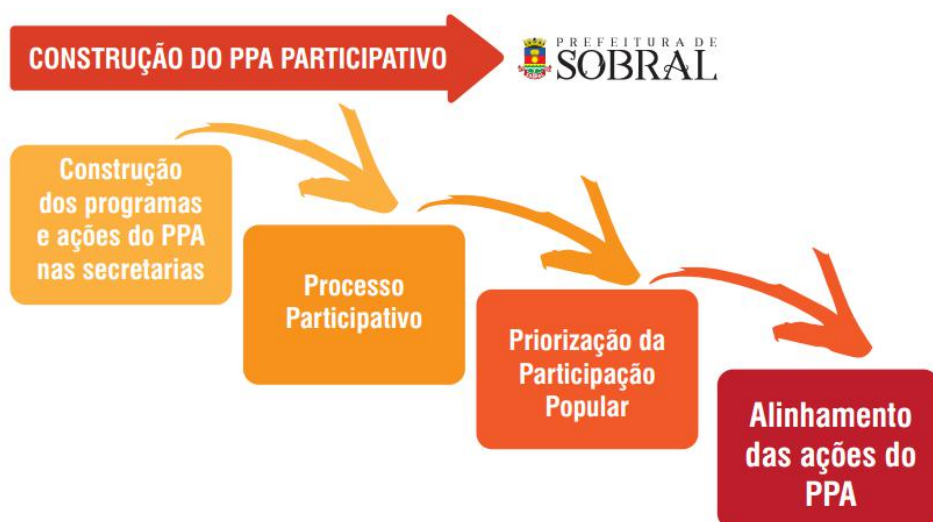


Figura 2: Construção do PPA participativo

Fonte: PPA

Mais de 4.000 pessoas participaram do processo para elaboração e definição das prioridades para o PPA 2018/2021. No processo de construção, a população elegeu prioridades que estão contempladas nos programas e ações dos órgãos/entidades da administração municipal. O resultado do PPA foi construído a partir de 04 Conferências Temáticas, 09 audiências territoriais na sede e nos distritos das diferentes regiões de Sobral e finalizou com uma grande audiência pública. Foi também disponibilizada Consulta Pública pela WEB (durante o período de 21 de agosto a 03 de setembro), onde a população pode eleger prioridades entre as ações propostas.

As conferências temáticas abordaram temas transversais, a partir de problemas identificados pela administração. Na audiência final foram apresentadas a metodologia, o processo de participação, as principais prioridades eleitas, bem como os principais projetos de requalificação urbana que estão em desenvolvimento.



Figura 3: PPA participativo em Sobral – CE
Fonte: PPA

O PPA 2018/2021 ficou composto por 65 Programas, 271 ações, 23 áreas de atuação e envolve todas as unidades administrativas da Prefeitura de Sobral. Os programas estão distribuídos em 6 eixos estratégicos. A partir de problemas elencados nas escutas constantes com a população (trabalhadores de diversas áreas, estudantes, empresários, gestores, mulheres, jovens, movimentos organizados e comunidades rurais) ficaram definidos como eixos estratégicos aqueles que abrangiam ações transversais, atacavam os problemas e apresentavam soluções para uma Sobral cada vez melhor e com dignidade para todos os que aqui vivem.

1. Ocupa Sobral: ocupar ruas, praças e equipamentos públicos, para isso vamos investir em modernos meios de mobilidade e serviços urbanos, em ações concretas de arte, cultura, esporte e lazer para todos, garantindo acessibilidade a pedestres e ciclistas e mais qualidade de vida, segurança, paz e harmonia entre os cidadãos.

2. Sobral Viva: cuidar do meio ambiente e cuidar das pessoas para isso vamos investir na promoção e atenção integral à saúde para todas as idades, na gestão urbana e na qualidade do meio ambiente, garantindo o bem-estar de todas as pessoas.

3. Sobral da Paz: ocupar os espaços e proporcionar o convívio entre todos com segurança e respeito, para isso vamos investir na promoção e sensibilização em Direitos

Humanos e Cidadania, na igualdade de gênero, no empoderamento das mulheres vítimas de violência, na fiscalização com rigor ao respeito às leis de trânsito e ao combate à violência, e principalmente em promover o Protagonismo Juvenil.

4. Sobral Ativa: garantir, mesmo em momento de crise, capacitação, formação, fortalecimento do empreendedorismo, ampliação das práticas da economia solidária, fomento à inovação tecnológica e ao desenvolvimento de startups como meio de possibilitar a geração de trabalho, emprego e renda, colocando o município de Sobral na direção da prosperidade e da justiça social.

5. Sobral Educada: manter os níveis de excelência que transformaram o cenário educacional no município e tornaram Sobral destaque nacional, ampliar o Programa de Escolas em Tempo Integral, também para adolescentes e em creches, garantir a formação integral por meio de atuação interdisciplinar, atender às necessidades do mundo do trabalho, contribuindo para a inserção dos jovens no mercado de trabalho e no Ensino Superior.

6. Sobral Transparente: administração e manutenção com eficiência e transparência das unidades responsáveis pela implantação das políticas públicas que se pauta em um modelo de gestão por resultados: democrático, responsável, descentralizado, transparente, participativo e justo, garantindo o compromisso ético, de aplicar bem e corretamente os recursos do município, combater a corrupção, o desperdício e a injustiça em permanente diálogo com a sociedade em todos os seus segmentos.

Eixo	Programas	Áreas de atuação	Ações	Unidades Administrativas
Ocupa Sobral	8	6	35	3
Sobral viva	10	5	94	6
Sobral da paz	9	5	34	3
Sobral ativa	7	2	43	1
Sobral educada	10	1	31	1
Sobral transparente	21	4	34	14
TOTAIS	65	23	271	Todas unidades

Tabela 8: Resumo quantitativo dos programas áreas de atuação / e ações por eixo estratégico

Fonte: PPA

PROGRAMA DE METAS DE GESTÃO (2017/2020)

EIXO 1 – OCUPA SOBRAL

Ação Estratégica	Meta	Unidade de Medida	Indicador em 2017	Meta do Indicador 2020
1. Requalificar e construir novos equipamentos públicos de esporte, cultura e lazer (como praças), e descentralizar os projetos socioculturais e esportivos priorizando a periferia e os distritos.	100% dos distritos e dos 6 territórios da sede com equipamentos de cultura ou esporte em pleno uso.	% equipamentos em pleno uso.	60	100
2. Incentivar uso/ocupação de equipamentos e espaços livres com atividades de cultura, esporte e lazer diversificadas. Apoiar movimentos e entidades socioculturais e esportivas como fomento à produção cultural local.	100% dos distritos e dos 6 territórios da sede com pelo menos duas atividades de cultura ou esporte por ano.	% Atividades esportivas ou culturais realizadas nos distritos e nos 6 territórios da Sede.	70	100
3. Criação de políticas permanentes para inclusão, educação, saúde e lazer de adolescentes (juventude): protagonismo juvenil.	40.000 jovens incluídos em programas públicos de promoção do protagonismo juvenil.	Jovens incluídos nos programas de promoção do protagonismo juvenil.	23.000	40.000
4. Investir em estradas rurais e de ligação com distritos / pontes de ligação / asfalto.	Ampliar em 30 km a pavimentação de ruas e manter 100 % das estradas vicinais pavimentadas.	Km pavimentados e mantidos.	190	220

Tabela 9: Metas de gestão do eixo 1 – Ocupa Sobral

Fonte: PPA

EIXO 2 – SOBRAL VIVA

Ação Estratégica	Meta	Unidade de Medida	Indicador em 2017	Meta do Indicador 2020
5. Regularizar serviço de abastecimento de água / Melhorar qualidade da água / Ampliar extensão do abastecimento de água.	Construção de 4 ETA's e em pleno funcionamento até o final da gestão.	ETAS em Funcionamento.	04	08
6. Melhorar e ampliar a captação de esgoto domiciliar / Aumentar tratamento de esgoto.	100% de oferta de rede na SEDE e Aracatiáçú, Taperuaba e Jaibaras.	Km de rede de esgoto ofertado.	184	327

Ação Estratégica	Meta	Unidade de Medida	Indicador em 2017	Meta do Indicador 2020
7. Melhorar e ampliar a captação de esgoto domiciliar / Aumentar tratamento de esgoto.	80% dos imóveis da sede do município de Sobral conectados à rede existente.	Ligações de esgoto ativas na sede do município.	60	80
8. Implantar sistema de coleta seletiva domiciliar com ecopontos e tratamento de resíduos.	50% dos bairros e distritos com coleta seletiva.	% de bairros e distritos com coleta seletiva implantada.	-	50
9. Criar estratégias de limpeza de pontos viciados de lixo na cidade.	Reduzir em 100% os pontos viciados de lixo.	Pontos de Lixo viciados.	400	0
10. Melhorar arborização urbana.	1 árvore por habitante, como recomendado pela OMS.	Árvores Plantadas.	80.000	200.000
11. Melhorar condições do programa de saúde da família, ampliando atendimento.	Reduzir em 10%, anualmente, o tempo médio de espera na fila para cirurgias eletivas.	Tempo de Espera/Mês.	09	06
12. Melhorar condições do programa de saúde da família, ampliando atendimento.	Ampliar os horários de atendimento básico em 2 unidades básicas de saúde / UBS ao ano.	Unidades Básicas de Saúde com horário de atendimento básico ampliado.	01	08

Tabela 10: Metas de gestão do eixo 2 – Sobral viva

Fonte: PPA

EIXO 3 –SOBRAL DA PAZ

Ação Estratégica	Meta	Unidade de Medida	Indicador em 2017	Meta do Indicador 2020
13. Aumentar efetivo, capacitar e equipar profissionais da segurança pública.	100% do efetivo da Guarda Municipal sensibilizada e capacitada sobre direitos humanos.	% Guarda Municipal sensibilizada e capacitada.	-	100
14. Aumentar efetivo, capacitar e equipar profissionais da segurança pública.	Dobrar o efetivo da Guarda Municipal.	Guarda Municipal efetivada.	155	310

Tabela 11: Metas de gestão do eixo 3 –sobral da paz

Fonte: PPA

EIXO 4 –SOBRAL ATIVA

Ação Estratégica	Meta	Unidade de Medida	Indicador em 2017	Meta do Indicador 2020
15. Criar estratégias para geração de emprego.	Ampliar em 30% as microempresas individuais abertas.	Microempresas registradas/ano, tendo como referência 2016 (4.700).	5141	6.115
16. Criar programa de formação e qualificação técnica e profissional de jovens e adultos.	Aumentar em 70% o número de vagas oferecidas em cursos de educação profissional.	Vagas oferecidas em cursos de educação profissional, tendo como referência o quadriênio 2012/2016 (6.000).	2640	10.560
17. Criar programa de formação e qualificação técnica e profissional de jovens e adultos.	Inserção de pelo menos 40% de jovens capacitados no programa no mercado profissional.	Jovens encaminhados para o mercado de trabalho, tendo como referência o quadriênio 2012/2016 (2.500).	538	3.500

Tabela 12: Metas de gestão do eixo 4 –Sobral ativa

Fonte: PPA

EIXO 5 –SOBRAL EDUCADA

Ação Estratégica	Meta	Unidade de Medida	Indicador em 2017	Meta do Indicador 2020
18. Priorizar educação básica, ampliando vagas em escola de período integral.	Ampliação em 50% das vagas em educação integral.	Alunos Matriculados.	5697	8.545
19. Priorizar educação básica, ampliando vagas em escola de período integral.	100% dos professores capacitados em competências socioemocionais.	Professores capacitados em competências socioemocionais.	-	100%

Tabela 13: Metas de gestão do eixo 5 –Sobral educada

Fonte: PPA

EIXO 6 –SOBRAL TRANSPARENTE

Ação Estratégica	Meta	Unidade de Medida	Indicador em 2017	Meta do Indicador 2020
20. Promover avaliação da qualidade dos serviços públicos prestados à população.	100% dos serviços públicos com sua qualidade avaliada pela população.	Serviços Públicos avaliados .	-	100%

Tabela 14: Metas de gestão do eixo 6 –Sobral transparente

Fonte: PPA



AGRICULTURA, PESCA, PECUÁRIA E ABASTECIMENTO



AGRICULTURA, PESCA, PECUÁRIA E ABASTECIMENTO

O setor primário historicamente representa um importante segmento econômico na cidade de Sobral, compreendendo as áreas de agricultura, pecuária, piscicultura, entre outras. Esse setor teve destacado papel no processo de urbanização e consolidação de Sobral enquanto cidade polo da Região Norte. No passado, tinha-se a criação de gado, a exploração do algodão, oiticica, mamona e da carnaúba.

Hoje predominam ações que favorecem a convivência de forma sustentável com o semiárido a partir de empreendimentos com base na agricultura familiar e no agro-negócio

A Prefeitura de Sobral, através da Secretaria do Trabalho e Desenvolvimento Econômico – STDE, vem buscando implantar novas formas de atuação, buscando promover a criação de novas vagas de emprego e favorecendo o empreendedorismo. Tem atuado também nos cuidados com agricultura e pecuária, onde fomentou o circuito de feiras e introduziu um rol de cursos para capacitação nas áreas agrícola e pecuária, que pode alavancar a criação de novas empresas e oportunidades de trabalho, gerando um setor primário forte e contribuindo para melhoria da qualidade de vida e de renda das pessoas que vivem desse tipo de atividade.

O Programa de Governo prevê, para o quadriênio 2017-2020, várias atividades que visam incentivar políticas de valorização da agricultura familiar com foco na cultura de orgânicos. Abaixo podem ser observadas as ações que foram realizadas durante o ano de 2017, juntamente com as que estão previstas para ocorrer em 2018, referentes a essas atividades.

- Fortalecimento das organizações sociais - associativismo, cooperativismo:
 - Apoiar a constituição da Cooperativa da Agricultura Familiar;
 - Mapear todas Associações Comunitárias e Grupos Produtivos;
 - Realizar capacitações em Associativismo, Cooperativismo e Gestão.
- Desenvolvimento da agricultura familiar com inclusão sócio produtiva:
 - Realização da Feira da Agricultura Familiar;
 - Implantar Unidades Familiares de produção de hortaliças de forma contínua e sistematizada;
 - Revitalizar o projeto da Pimenta Tabasco com foco na Agricultura Familiar;
 - Resgatar os projetos de comercialização via CONAB / PAA;
 - Revitalizar a viticultura com foco na Agricultura Familiar, para produção de suco e vinho.
- Apoio às ações municipais de assistência técnica e extensão rural:

- Viabilizar transportes (carros + motos) para equipe técnica;
- Capacitação e inovação tecnológica.
- Empreendedorismo e negócios rurais:
 - Mapear as agroindústrias formais e informais (queijarias, abatedouros, casas do mel, etc.);
 - Construção de tanques para criatórios de peixe;
 - Organizar o APL do Leite Bovino;
 - Incentivar a atração de agroindústrias.
- Ações permanente de convivência com o semiárido:
 - Produção, processamento e armazenamento de forragem;
 - Construção de Barragens Subterrâneas e Barreiros Trincheiras nas comunidades rurais com uso das máquinas do PAC;
 - Articular políticas públicas para construção de cisternas 1ª Água (universalizar) e cisternas de produção.
- Inovações:
 - Viabilizar parcerias para implementação dos projetos inovadores;
 - **Apicultura:** Casas do Mel e entreposto;
 - **Piscicultura:** produção de camarão e tilápia em tanques escavados; aproveitamento do resíduo dos dessalinizadores;
 - **Suinocultura:** recria e engorda.

AÇÕES DA AGRICULTURA E PECUÁRIA

Projeto / Programa	Quantidade de beneficiados	Empregos gerados	Período de execução	Valores gastos (R\$)	Orçamento (P: Próprio) (R: Repasse)
Operacionalização do programa de aquisição de alimentos.	775		2016/2017	1.002.809,42	1.002.809,42 (R)
I FESTICARNES.	175		2017	49.270,00	31.270,00 (P) 18.000,00 (R)
Programa bovinocultura de leite.	145		2017	1.660.000,00	1.660.000,00 (R)
Programa garantia safra.	2707		2017/2018	138.117,00	138.117,00 (P)
Programa de assistência técnica e extensão rural aos projetos produtivos.	702		2017		
Fiscalização do sim.		60	2017		
Total (inovação e capacitação)	4.504				

Tabela 15: Ações da Agricultura e Pecuária

Fonte: STDE

ASSISTÊNCIA SOCIAL



Durante o ano de 2017, a Prefeitura de Sobral, através da Secretaria dos Direitos Humanos, Habitação e Assistência Social – SEDHAS e das Unidades de Gerenciamento de Projetos – UGP's: Prevenção a Violência; Regularização Fundiária Urbana e Rural, vinculados à estrutura organizacional da SEDHAS, trabalhou com o compromisso de atuar para a redução da violência, a garantia dos direitos sociais, o combate à discriminação social de toda natureza, a melhoria das condições de habitabilidade da população, a segurança do papel da casa fazendo valer, assim, o direito a legitimação fundiária, a promoção dos mínimos sociais para que todo cidadão sobralense, possa suprir suas necessidades básicas tendo uma vida mais digna.

Ressaltando a complexidade dos graves problemas que a violência implica, os processos municipais de intervenção têm sido abrangentes e Inter setoriais. A atenção dada à problemática repercutiu na criação de uma Unidade de Gerenciamento de Projeto (UGP) de Prevenção de Violências na Adolescência, que tem contribuído para a compreensão, o registro, a análise e as intervenções nos fatores sociais relacionados aos homicídios entre jovens, em especial de 10 a 29 anos de idade, incidentes sobre os territórios mais vulneráveis a esses fenômenos.

Outro desafio posto foi iniciar a regularização fundiária dos programas habitacionais proporcionando a segurança jurídica das famílias e o reconhecimento formal das ocupações que padecessem de alguma espécie de informalidade. Necessitando uma adequação na estrutura administrativa através da implantação de novas práticas de atividades institucionais, bem como a regulamentação e normatização dos procedimentos, alinhando-se as políticas e as estratégias de ação governamental, visando proporcionar a eficiência na prestação dos serviços públicos.

Com esses desafios em mente, a SEDHAS estabeleceu uma série de objetivos e metas para os anos de 2017 e 2018, conforme pode ser conferido abaixo:

Coordenadoria	Objetivos	Metas
Direitos Humanos	Fortalecer a Política de Direitos Humanos.	<ul style="list-style-type: none"> Realização de Semanas e Campanhas Educativas, Preventivas e Informativas; Ações Socioeducativas; Promoção da visibilidade dos aspectos socioculturais dos grupos vulneráveis; Ações de cultura, esporte e cidadania em espaços comunitários; Formação em Direitos Humanos; Realização de estudos e pesquisas em Direitos Humanos; Ações de prevenção à violência e redução da mortalidade da juventude negra sobralense.
Habitação	Fortalecer a Política de Habitação.	<ul style="list-style-type: none"> Atuação na redução da violência através da moradia digna como direito e vetor de inclusão social garantindo padrão mínimo de habitabilidade, infraestrutura, saneamento ambiental, mobilidade, transporte coletivo, equipamentos, serviços urbanos e sociais; Execução dos contratos de repasse vinculados a habitação; Implantação do Programa de Construção e Reformas Habitacionais; Reativação do Conselho Municipal de Habitação; Efetivação do Fundo Municipal de Habitação de Interesse Social; Realização de estudos e pesquisas em Habitação de Interesse Social; Execução do Programa de Formação e Qualificação Profissional; Execução e qualificação do Trabalho Técnico Social, através da incorporação de novas tecnologias Sociais. (Elos e Estar Urbano); Apoio nas ações de Desapropriação do Município: Urbanização da Lagoa do José Euclides, Urbanização do Sinhá Sabóia (Suvaco da Cobra).
Gestão	Secretaria	<ul style="list-style-type: none"> Dotar de equipamentos e recursos humanos para 100% de aprimoramento da vigilância, controle social e institucional.
	Casa do Cidadão	<ul style="list-style-type: none"> Ampliar e garantir o acesso ao atendimento da assistência social à população dos distritos e sede.
	Benefícios Eventuais	<ul style="list-style-type: none"> Operacionalizar os Benefícios Eventuais da Assistência Social.
	Conselhos Municipais vinculados à Assistência	<ul style="list-style-type: none"> Garantir o pleno funcionamento dos Conselhos através de estrutura física e de qualificação contínua.
	Conselho Tutelar	<ul style="list-style-type: none"> Ampliação dos atendimentos realizados pelo Conselho tutelar.

ASSISTÊNCIA SOCIAL

Para materializar as ações da política de assistência social, foi estruturado a Rede de Proteção Social por níveis de complexidade: Proteção Social Básica e Proteção Social e Especial.

No nível de Proteção Social Básica, temos: os Centros de Referência da Assistência Social – CRAS que constitui a unidade de referência com base territorial que oferta os serviços socioassistenciais de Proteção e Atendimento Integral a Família (PAIF); de Convivência e Fortalecimento de Vínculos (SCFV) e de Proteção Social em Domicílio para Pessoas com Deficiência, que atuam no atendimento à população vulnerável através do desenvolvimento das potencialidades e aquisições, e da ampliação do acesso aos direitos de cidadania. São serviços continuada de caráter preventivo, protetivo e proativo.

No âmbito da Proteção Social Especial, temos o Centro de Referência Especializado de Assistência Social (CREAS) como unidade de referência da média complexidade que ofertam os Serviços de Proteção e Atendimento Especializado a Famílias e Indivíduos – PAEFI; de Proteção Social a Adolescentes em Cumprimento de Medida Socioeducativa de Liberdade Assistida e de Prestação de Serviços à Comunidade e do Serviço Especializado em Abordagem Social e do Serviço de Proteção Social Especial para Pessoas com Deficiência, Idosas e suas Famílias.

Contamos ainda com o Centro de Referência Especializado de Assistência Social para Pessoas em Situação de Rua - Centro POP, oferecendo os seguintes serviços especializados para pessoas em situação de rua e em Abordagem Social.

No nível de Proteção Social de Alta Complexidade, temos a oferta de serviços especializados a famílias e indivíduos em situação de abandono, ameaça ou violação de direitos, necessitadas de acolhimento provisório ou que estão fora de seu núcleo familiar de origem, com vistas a afiançar segurança de acolhida a indivíduos e/ou famílias afastados temporariamente do núcleo familiar e/ou comunitários de origem, através dos serviços de: Acolhimento Institucional para Crianças e Adolescentes e para Pessoa Adulta (Homens de 18 a 59 anos) e de Acolhimento em Instituições de Longa Permanência para Idosos.

Coordenadoria	Objetivos	Metas
Proteção Social Básica.	SCFV/Acompanhar grupos por faixas etárias em situação de vulnerabilidade social.	<ul style="list-style-type: none"> Acompanhar 1590 crianças, adolescentes, jovens e idosos, sendo 50% do público prioritário (795); Expandir e reestruturar o SCFV em todos os CRAS considerando as particularidades do território tendo como referência a meta pactuada.
	PAIF/ Acompanhar famílias em situação de vulnerabilidade social, através de grupos e acompanhamento familiar.	<ul style="list-style-type: none"> Acompanhar 10% das famílias do Programa Bolsa Família pelo PAIF; (Resolução nº 18, 15/07/13, item a); Ampliar o acompanhamento familiar às famílias cadastradas no Cadastro Único realizado pelo CRAS com perfil de extrema pobreza; Acompanhar mensalmente famílias que apresentam outras vulnerabilidades além de insuficiência de renda. (Resolução nº 18, 15/07/13, item d); Acompanhar através dos CRAS toda a população com renda de até 85,00 per capita, sem bolsa família; Incluir nos grupos de PAIF as famílias que recebem Benefício de Prestação Continuada (BPC); Aprimorar mecanismos de acompanhamento de famílias em descumprimento de condicionalidades – PBF; Realizar, em articulação com as Secretarias de Saúde e Educação, o acompanhamento e monitoramento, das condicionalidades do PBF e atualização cadastral, priorizando as áreas sem cobertura e com baixo índice de acompanhamento; Acompanhamento pelo PAIF de todas as famílias beneficiárias do BPC na Escola - Benefício de Prestação Continuada na Escola); Melhorar a qualidade dos serviços oferecidos pelos CRAS a ampliar o horário de atendimento possibilitando o acesso e a permanência do público atendido; Promover a humanização dos atendimentos no CRAS; Acompanhar pelo PAIF famílias beneficiária PBF que apresentam outras vulnerabilidades para além da insuficiência de renda.
	PAPS/ Realizar formação à equipe de atendimento a crianças de 0 a 6 e suas famílias.	<ul style="list-style-type: none"> Capacitar os Técnicos de referência de nível superior (Pedagogo) e nível médio (orientadores sociais) dos CRAS; Atender de forma qualificada crianças de 0 a 6 anos e suas famílias através dos Centros de Referência da Assistência Social - CRAS de Sobral.

Coordenadoria	Objetivos	Metas
	Formar de forma Presenciais Técnicos de Referência nível Superior e Médio – CRAS, visando qualificação em serviço.	<ul style="list-style-type: none"> Trabalhar a especificidade dos profissionais dos CRAS com os grupos do serviço de convivência e fortalecimento de vínculo com crianças, adolescentes e pessoas idosas; - Qualificar o profissional técnico de referência nível superior e médio; Ampliar o conhecimento sobre ações socioassistenciais.
	Estruturar a territorialização através do Diagnóstico socioassistencial e territorial/Territorialização.	<ul style="list-style-type: none"> Atualizar a territorialização referente a 2015.
	Garantir melhor Gestão da Unidade.	<ul style="list-style-type: none"> Definir rotinas, fluxos, encaminhamentos, processos de monitoramento e avaliação.
	Participar das ações do Ceará Pacífico.	<ul style="list-style-type: none"> Viabilizar ações de caráter preventivo sobre violências nos territórios.
	Aprendizagem em Rede.	<ul style="list-style-type: none"> Proporcionar a troca de experiências; Conhecer novas tecnologias sociais.
	Proporcionar o Casamento Comunitário.	<ul style="list-style-type: none"> Realizar 04 (quatro) casamentos comunitários nos meses: junho, agosto, outubro e dezembro.
Proteção Social Especial – Média Complexidade: Serviço de proteção e atendimento especializado.	PAEFI	<ul style="list-style-type: none"> Ampliação do número de Famílias acompanhadas e contempladas por grupos do PAEFI; Fortalecimento do acompanhamento individual visando a interrupção/superação das situações violadoras e a não reincidência.
	Ampliar a cobertura de atendimento as mulheres que buscam atendimento na DDM e CREAS.	<ul style="list-style-type: none"> 100% dos atendimentos referenciados pela DDM. Estabelecer um grupo voltado para o enfrentamento da violência contra a mulher; Implantar serviço de acompanhamento psicossocial ao agressor em parceria com a promotoria de justiça; Agenda permanente de ações socioeducativas visando o enfrentamento de violência contra a mulher.
	Ampliar a cobertura de acompanhamento dos casos de crianças e adolescentes vítimas de exploração sexual.	<ul style="list-style-type: none"> interrupção das situações violadoras dos casos acompanhados pela unidade, criando estratégias que possibilitem a não reincidência; Ampliação do número de denúncias recebidas pela unidade através do disk 100; Mapeamento das áreas de maior incidência de crianças e adolescentes em situação de exploração sexual; Encaminhamento e inclusão das crianças e adolescentes identificadas para a rede Socioassistencial; Levar o tema do Trabalho Infantil para amplo debate, promovendo conscientização e educação principalmente ao público de maior risco e vulnerabilidade social.

Coordenadoria	Objetivos	Metas
Proteção Social Especial – Média Complexidade: Serviço especializado em abordagem social.	Ampliar a cobertura do SAS.	<ul style="list-style-type: none"> Identificar através da busca ativa maior número das crianças e adolescentes com direitos violados ocupando espaços públicos; Atualização periódica (mensal) de dados coletados sobre as crianças/adolescentes identificados em situação de trabalho infantil em espaços públicos; Inclusão de novas áreas, bairros, do município e distritos de Sobral para atuação do SAS; Estrutura mínima do funcionamento do serviço de abordagem.
Proteção Social Especial – Média Complexidade: Serviço de proteção social especial para pessoas com deficiência, idosas e suas famílias.	Realizar acompanhamento a idosos e pessoas com deficiência em situação de violação de direitos.	Acompanhamento de 100% dos casos referenciados ao serviço.
	Promover a participação dos usuários nos grupos de SCFV.	Promoção de apoio às famílias dos idosos residentes nos territórios referenciados pelo CREAS.
	Participar das reuniões ordinárias e extraordinárias do CMPCD e CMDPI.	<ul style="list-style-type: none"> Buscar parcerias e articular as políticas e o sistema de garantia dos direitos (Defensoria pública, Ministério Público e Delegacias); Especialmente no que se refere à população idosa e com deficiência.
	Expandir em pelo menos 20% o número de atividades realizadas em comparação ao ano de 2016.	Fortalecimento da prevenção e combate à violência cometida contra a pessoa idosa.
Proteção Social Especial – Média Complexidade: Serviço de proteção social a adolescentes em cumprimento de medida sócio educativa em liberdade assistida e prestação de serviço à comunidade.	Promover de estratégias que possam viabilizar a reinserção profissional dos adolescentes egressos e em cumprimento de MSE.	<ul style="list-style-type: none"> Implantação de novos grupos (PAEFI) relacionados aos adolescentes que cumprem medidas em meio aberto e fechado com responsáveis; Incluir pelo menos 30% dos adolescentes egressos em cursos profissionalizantes; Incluir pelo menos 20% adolescentes em cumprimento de MSE em oficinas e cursos.
Proteção Social Especial – Média Complexidade: Serviço especializado para pessoas em situação de rua pop.	Promover estratégias e mecanismos para promoção da saída da situação de rua através de alternativas inovadoras e socialmente inclusivas.	<ul style="list-style-type: none"> Inclusão das pessoas em situação de rua em políticas de acolhimento institucional provisório; Inserção da população de rua na política de habitação do município.
	Possibilitar a inclusão da população em situação de rua atendida pelo Centro POP no Cadastro Único.	Inserção da população em situação de rua no Cadastro Único e nos programas sociais de transferência de renda.

Coordenadoria	Objetivos	Metas
	Garantir o acesso à emissão de documentação básica para população em situação de rua.	<ul style="list-style-type: none"> • Contribuição para o processo de cidadania através da documentação civil; • Elevação da autonomia e autoestima da população em situação de rua; • Acesso ao mercado de trabalho e demais serviços, programas e projetos; • 100% de atendimento à população acompanhada pelo serviço sem documentação básica para encaminhamentos a documentação.
	Realizar articulação e encaminhamentos para fortalecimento da autonomia, qualidade de vida, inserção social e proteção às situações de violência.	<ul style="list-style-type: none"> • Contribuição para a restauração e preservação da integridade e autonomia da população em situação de rua; • Atendimento especializado de 100 pessoas acompanhadas (PIA) para a população em situação de rua; • Promover a qualidade de vida e reduzir riscos sociais da população adulta em situação de rua acompanhada pelo serviço de forma transversal, intersetorial e integrada buscando a garantia dos seus direitos humanos fundamentais.
	Fomentar a implantação da Política Municipal para População em Situação de Rua do Município de Sobral e do Comitê Intergestor de Avaliação e Monitoramento da Política.	<ul style="list-style-type: none"> • Instituição do Decreto-Lei que institui a Política Pública Municipal para População em Situação de Rua; • Criação do Comitê Intergestor de Monitoramento e Avaliação da Política Municipal para População em Situação de Rua.
	Fortalecer a Política de Segurança Alimentar e Nutricional do Município de Sobral capaz de atender a demanda da população em situação de rua.	<ul style="list-style-type: none"> • Atendimento da demanda da população em situação de rua na Política de Segurança Alimentar e Nutricional; • Garantir o acesso ao alimento de qualidade e quantidade nutricional; • Ampliar o número de almoços ofertados no restaurante popular.
	Melhorar a articulação entre as cidades de origem das pessoas migrantes em situação de rua no município de Sobral.	<ul style="list-style-type: none"> • Minimizar as situações de violações de direitos no âmbito das políticas públicas municipais; • 50% dos migrantes sendo atendidos pelo serviço visando o retorno ao município de origem ou outros locais de destino.
	Qualificar o Serviço de Abordagem Social do Centro POP.	<ul style="list-style-type: none"> • Reduzir violações dos direitos socioassistenciais, seus agravamentos ou reincidência; • Reduzir os danos provocados por situações violadoras de direitos.

Coordenadoria	Objetivos	Metas
Proteção Social Especial – Alta Complexidade: Serviço de acolhimento institucional para crianças e adolescentes.	Qualificar os atendimentos de proteção integral dos usuários.	<ul style="list-style-type: none"> • Manter capacitados os profissionais da Proteção Social Especial da Alta Complexidade; • Garantir atendimento prioritário nos programas e projetos existentes no município para as crianças e adolescentes inseridos nas unidades de acolhimento; • Capacitar às equipes técnicas e cuidadores; • Fomentar estratégias para a superação da situação de fragilidade e rompimento de vínculos familiares de crianças, e adolescentes; • Realizar Campanhas de sensibilização à adoção de crianças maiores de 05 anos e adolescentes; • Garantir o acesso básico dos direitos previstos em lei as crianças e adolescentes.
Proteção Social Especial – Alta Complexidade: Serviço de acolhimento institucional para pessoas em situação de rua.	Promover estratégias de superação da situação de fragilidade e rompimento de vínculos familiares.	<ul style="list-style-type: none"> • Manter capacitados os profissionais da Proteção Social Especial da Alta Complexidade; • -Implementar instrumentais objetivando a captação de dados sobre o perfil da população atendida; • - Superação da condição de acolhimento no prazo inicial de 06 meses, sendo trabalhado à família e a rede, visando a reinserção social, familiar e comunitária.
Unidade de Gerenciamento de Projetos – UGP de Prevenção a Violência.	<p>Compor o Observatório da Violência a partir da coleta, produção, sistematização e análise dos dados e indicadores de violência do município, possibilitando uma maior compreensão do fenômeno da violência a partir de uma ótica crítica e complexa que considere informações intersetoriais e indicadores estratégicos.</p> <p>Possibilitar maior proximidade com as Instituições de Ensino Superior que desenvolvem pesquisas e extensões com a temática direta ou transversal a violência, cidadania e cultura de paz com o propósito de diminuir os distanciamentos entre a produção de conhecimento científico e a gestão pública.</p>	<ul style="list-style-type: none"> • Criação da plataforma virtual de dados e indicadores da violência de modo sistemático e georreferenciado; • Elaboração e atualização permanentemente o diagnóstico de violência e vulnerabilidade do município. • Realização mapeamento e mobilizar os grupos de pesquisa e extensão que tenham como temática direta ou transversal a violência, cidadania e cultura de paz existentes nas IES do município; • Definição da agenda de encontros sistemáticos entre as IES e a gestão municipal.

Coordenadoria	Objetivos	Metas
	<p>Possibilitar que os serviços públicos exerçam uma função de formação crítico-reflexiva acerca da violência, constituindo espaços de vivências, ensino e aprendizagem balizados na educação permanente, assegurando que o processo formativo esteja alicerçado no ensino, gestão, atenção e controle social.</p>	<ul style="list-style-type: none"> • Implementação o Programa de Formação voltado para prevenção de violências na juventude para 100% os profissionais atuantes nos bairros: Vila União, Terrenos Novos e Nova Caiçara.
	<p>Monitorar o andamento dos casos de homicídios envolvendo crianças e adolescentes na perspectiva de dar celeridade às investigações e processos dessa natureza, reduzir a impunidade e propor que a garantia do direito previsto no art. 157 do Estatuto da Criança e do Adolescente seja efetivado.</p>	<ul style="list-style-type: none"> • Acompanhamento de 100% das investigações e processos dos casos de homicídios envolvendo crianças e adolescentes no território I.
	<p>Identificar, acompanhar e monitorar os óbitos de adolescentes e jovens (10 a 29 anos) realizando estudos sistemáticos, propondo critérios de evitabilidade e a redução do índice da mortalidade desse público.</p>	<ul style="list-style-type: none"> • Realização o estudo de 100% das mortes violentas de adolescentes e jovens de 10 a 29 anos no território; • Erradicação homicídios de 10 a 14 a nos. 3. Redução em 10% de homicídios de 15 a 18 anos.
	<p>Reunir, articular e mobilizar os gestores de todos os equipamentos do serviço público disponibilizados nos territórios com o intuito de compartilhar, construir e potencializar articulações intersetoriais de cuidado e prevenção à violência juvenil.</p>	<ul style="list-style-type: none"> • Corresponsabilização de 100% dos gestores acerca da Prevenção à Violência Juvenil; • Finalização e Implementação em 100% dos equipamentos do território I o Fluxo da Violência; • Sistematização e Avaliação do Diagnóstico de Prevenção à Violência Juvenil; • Implementação do Formulário de Prevenção e Acompanhamento da Violência Juvenil; • . Instauração o segundo Comitê Territorial (Dom José, Padre Palhano, Sumaré e Alto do Cristo).

Coordenadoria	Objetivos	Metas
	<p>Implementar nos territórios vulneráveis os Articuladores da Juventude que terá como atribuições colaborar na identificação e interrupção de ciclos de violência no território, assim como estabelecerá relação direta com os adolescentes e jovens que estão expostos a situações de vulnerabilidade, ameaçados de morte e/ou que estejam envolvidos com o crime no território.</p>	<ul style="list-style-type: none"> • Mapeamento de 100% dos adolescentes e jovens entre 10 e 29 anos que vivenciam e/ou estão suscetíveis a situações de vulnerabilidade e risco de vida; • Realização do fortalecer vínculo com 100% dos adolescentes e jovens que vivenciam e/ou estão suscetíveis a situações de vulnerabilidade e risco de vida; • Implementação das estratégias de intervenção de prevenção à violência.
	<p>Potencializar e mediar a articulação entre os profissionais do território e a população em geral no que se refere a prevenção à violência na juventude.</p>	<ul style="list-style-type: none"> • Implementação e fomento Círculos de Diálogos Comunitários nos bairros compreendidos no Território 01 (Vila União, Terrenos Novos e Residencial Nova Caiçara); • Mobilização e articulação da população e os profissionais das equipes do território para participar dos Círculos de Diálogos; • Corresponsabilização da população e dos profissionais das equipes do território acerca das ações e estratégias de prevenção da violência na juventude; • Mediação das relações entre a população e os profissionais dos equipamentos do território.
	<p>Implementar um Programa de comunicação positiva para/com juventude do território, além de divulgar as ações municipais de Prevenção da Violência, assim como acompanhar, monitorar e responder as mídias impressas, escritas, faladas e redes sociais que violam os Direitos de adolescentes e jovens.</p>	<ul style="list-style-type: none"> • Construção e validação do programa de monitoramento para identificar e responsabilizar às violações de Direitos Humanos praticados pela mídia local e instaurar inquéritos civis públicos para analisar casos de desrespeito à legislação em vigor; • Implementação e fomento de Agências de Comunicação Colaborativa, Criativa e Cidadã nos territórios garantindo o protagonismo juvenil.
Unidade de Gerenciamento de Projetos – UGP de Regularização Fundiária Urbana e Rural.	Implantar a Regularização Fundiária no Município de Sobral.	<ul style="list-style-type: none"> • Realização da entrega de títulos de propriedade para aproximadamente 424 famílias do Novo Recanto; • Realização da legitimação fundiária dos Conjuntos Habitacionais do Município de Sobral; • Execução da meta de Regularização Fundiária dos Contratos de Repasse Vinculados a Habitação.

Tabela 17: Objetivos e metas da SEDHAS – Assistência Social

Fonte: SEDHAS

RESULTADOS

Os resultados da atuação da Secretaria dos Direitos Humanos, Habitação e Assistência Social são analisados sob a perspectiva ótica das atividades realizadas em cada uma das áreas finalísticas e de apoio, bem como em observância aos aspectos de natureza orçamentária, financeira e patrimonial.

Seguem abaixo descritas uma síntese das principais ações da SEDHAS em conformidade com cada política pública por esta executada:

Política de Direitos Humanos

- Abordagem social e construção de vínculos com as Mulheres Travestis e Profissionais do Sexo (OAB);
- 01 Tenda da Mulher Negra – Mês da Mulher no Residencial Nova Caiçara;
- 06 Oficinas de Formação em Direitos Humanos com Orientadores Sociais dos CRAS;
- Fórum dos Direitos Humanos de Sobral;
- 01 Minicurso conceitual sobre Direitos Humanos e Políticas Públicas na Faculdade Luciano Feijão;
- 01 Conferência da Macro Regional Norte da Igualdade Racial;
- 04 Oficinas de participação na Semana do Bebê tema “Vem Família! Cuidar e Educar a Criança na Era da Tecnologia” nas atividades dos CRAS da sede;
- 06 Oficinas “O Olhar da criança sobre a diversidade sexual” nos CRAS;
- 01 Participação do evento “Legislativo em Movimento” com orientação jurídica e encaminhamentos;
- 01 Roda de conversa “Respeito e Equidade”;
- 01 Cine Direitos Humanos;
- 02 Rodas de Conversa CSF CAIC. “Autonomia da PCD: um alicerce da inclusão”;
- 01 Participação na Semana do Excepcional;
- 01 Chá das pessoas com deficiência;
- 01 Chá das Rezadeiras;
- 01 Capacitação em Direitos Humanos, marcadores da Diferença;
- 01 Semana da Diversidade;
- 07 Ações Semana da PCD;
- 01 Ação Semana da Inclusão;
- 02 Formação em Liderança;
- 1 Encontro de Mulheres Negras do Caiçara;
- 02 Intervenções sobre Direitos Humanos e Marcadores da Diferença;
- 04 Oficinas de Contação de Histórias;
- 01 Reunião com a associação de moradores do Residencial Nova Caiçara;

- 01 Roda de conversa com os idosos;
- 01 Palestra com os colaboradores da Santa Casa;
- 22 Oficinas “Resgate da Cultura Afrodescendente”;
- 01 Oficina “Para além do Novembro Negro”;
- I Seminário dos Direitos Humanos;
- Instituição do Fórum permanente em Direitos Humanos;
- I Acampamento Juventude e Direitos Humanos. Edição Serra do Rosário;
- Grupos permanentes:
 - Rezadeiras em parceria com o CRAS Regina Justa;
 - Familiares e pessoas com deficiência em parceria com a APAE;
 - Grupo LGBT em parceria com o CRAS Jaibaras;
 - Grupo de Educação em Direitos Humanos em parceria com a Escola Estadual Sinhá Sabóia.

Política de Habitação:

- 2604 atendimentos (SEDHAS e Casa do Cidadão);
- 2210 visitas domiciliares;
- 97 ações do Trabalho Social;
- 600 pessoas do Residencial Nova Caiçara, capacitadas através de cursos profissionalizantes;
- 08 Encontros de Formação com a Equipe de Técnica Social;
- Reativação dos Contratos de Repasse com a Caixa;
- 03 Mapeamento/ territorialização das famílias, objetivando identificar todas as vulnerabilidades vivenciadas pelo núcleo familiar;
- Eleição e Identificação dos 450 articuladores comunitários do Residencial nova Caiçara;
- Desenvolvimento de estratégias em parceria com a UGP de prevenção à Violência para o enfrentamento da violência e drogadição;
- Implantação da Vigilância Habitacional;

Política de Assistência Social

Na coordenadoria da Assistência Social vale destacar o volume de atendimento no ano de 2017, totalizando 87.708 atendimentos à família em situação de vulnerabilidade e risco social nas unidades de PSB e PSE de média e alta complexidade.

Coordenadoria	Objetivos	Metas
Serviços / Programas e Projetos	Gestão da assistência social	<ul style="list-style-type: none"> Melhoria nas instalações de atendimento do CADÚNICO; Participação sistemática nas capacitações oferecidas pela STDS (Estado); Participação em reuniões do COEGEMAS; Termos de Fomento/Convênio: financiamento dos Projetos da APAE, Abrigo Sagrado Coração de Jesus, Casa São Francisco, Abrigo Bom Samaritano, SAFS, Casa Belém e Instituto Trevo de Quatro Folhas; Funcionamento adequado da Casa dos Conselhos e canais de participação, controle e mobilização social; Melhoria na estrutura física e manutenção do Conselho Tutelar; Manutenção das Unidades da Assistência Social; Requalificação da vigilância Socioassistencial (Atualização, monitoramento e avaliação dos dados); Acompanhamento e monitoramento Nutricional através do Núcleo de Segurança Alimentar e Nutricional; Implementação e Lançamento do Programa Criança Feliz (julho) e o Programa Mais Infância (dezembro) no município; Formação continuada dos orientadores sociais do SCFV na primeira infância; Acompanhamento técnico sistemático nas unidades PSB e PSE; Acompanhamento do Programa BPC na Escola (199 Visitas);
Casa do Cidadão	Cadastro Único	<ul style="list-style-type: none"> Foram atualizados 29.682 famílias cadastradas, equivalente a 84% de um total de 35.330 famílias cadastradas no CadÚnico; Lançamento de 100% dos recursos das famílias em descumprimento de condicionalidades; Realizado 11 Casa do Cidadão Itinerante;
	Benefícios eventuais	<ul style="list-style-type: none"> Emissão de 629 carteiras passe livre do idoso e 349 da pessoa com deficiência; Emissão de 66 carteiras passe livre do idoso nacional e 17 da pessoa com deficiência interestadual; Emissão de 287 carteiras para o Restaurante Popular; 271 auxílios funerários disponibilizados;
Proteção Social Básica	CRAS/SCFV	<ul style="list-style-type: none"> 1623 participantes em 78 grupos(0-6, 7-15, 15-17, 18-59 e Idosos), desde 966 público prioritário; *6.988 Mobilizações;

Coordenadoria	Objetivos	Metas
	CRAS/PAIF.	<ul style="list-style-type: none"> • 3.072 Famílias em acompanhamento; • 720 famílias participantes em 48 grupos; • 9.424 visitas domiciliares; • 251 Visitas institucionais; • 33.155 encaminhamentos a rede de atendimento socioassistencial e intersetorial; • 27.081 atividades não continuadas (palestras, oficinas, eventos de datas comemorativas, encontros, entre outros); • 551 famílias em situação de extrema pobreza em acompanhamento; • 319 famílias inseridas e 207 desligadas.
	Programa Primeira Infância do SUAS/CRIANÇA FELIZ.	<ul style="list-style-type: none"> • Criação do Comitê Gestor intersetorial (Saúde, Educação e SECJEL); • Lançamento descentralizado do programa(8 territórios); • 600 famílias beneficiadas(69 gestantes, 513 crianças de 00-03 com PBF e 18 crianças de 00-06 com BPC); • 13 encaminhamentos para a rede de atendimento; • 5.356 visitas domiciliares; • 08 capacitações da equipe do programa(02 com supervisores e 06 com visitantes).
	Programa Mais Infância Ceará.	<ul style="list-style-type: none"> • 748 famílias contempladas com o cartão Mais Infância Ceará; • Busca ativa das famílias; • Atualização cadastral.
Proteção Social Especial: Média Complexidade.	CREAS/ PAEFI.	<ul style="list-style-type: none"> • 639 famílias em acompanhamento (2654 volume de acompanhamento); • 169 famílias desligadas e 152 inseridas; • 1102 participantes em 08 grupos; • 1564 visitas domiciliares; • 490 visitas institucionais; • 878 atendimentos especializados; • 950 encaminhamentos; • 279 ações não continuadas (oficinas, palestras, encontros, fóruns, entre outros);

Coordenadoria	Objetivos	Metas
	CREAS/MSE	<ul style="list-style-type: none"> 151 adolescentes em acompanhamento (LA 79 adolescentes, PSC 33 e Meio fechado 39); 04 grupos de responsáveis com 36 participantes geral; 04 grupos de adolescentes com 34 participantes geral; 1.278 atendimentos especializados; 302 Visitas Institucionais; 954 visitas domiciliares; 391 encaminhamentos.
	CREAS/AEPETI	<ul style="list-style-type: none"> 52 ações de mobilização de combate ao trabalho infantil; 1.063 participantes das ações; 84 acompanhamentos.
	CREAS/abordagem	<ul style="list-style-type: none"> 804 pessoas abordadas; 2112 abordagens
	centro POP/abordagem	<ul style="list-style-type: none"> 3293 abordagens (870 pessoas)
	Centro POP/Serviço Especializado	<ul style="list-style-type: none"> 351 pessoas em acompanhamentos (86 inseridos e 255 desligados); 499 encaminhamentos; 166 visitas domiciliares; 441 visitas institucionais.
Proteção Social Especial: Média Complexidade	Abriço Domiciliar	<ul style="list-style-type: none"> 56 crianças e adolescentes acompanhadas; 04 adoções; 251 visitas domiciliares; 348 encaminhamentos; 404 atendimentos especializados; 304 visitas institucionais; 153 relatórios sociais; 52 estudos sociais; 26 participação participações em audiência pública
	Acolhimento POP	<ul style="list-style-type: none"> 25 acolhidos; 84 acompanhamentos; 140 encaminhamentos; 316 atendimentos especializados; 17 desligamentos e 19 inseridos; 66 visitas domiciliares; 371 visitas institucionais; 8766 serviços ofertados (café, almoço, lanche, jantar, cultura e lazer); 33 atividades coletivas

Tabela 18: Ações da Coordenadoria da Assistência Social

Fonte: SEDHAS

Unidade de Gerenciamento de Projetos de Prevenção a Violência

- Implantação do Comitê de Estudos das Mortes Violentas;
- Realização de 04 Encontros do Comitê de Estudos das Mortes Violentas;
- Construção do Fluxo da Violência;
- Sistematização do Diagnóstico de Prevenção a Violência Juvenil;
- Construção do Formulário de Acompanhamento e Prevenção da Violência Juvenil;
- Implantação do Comitê Territorial I;
- Realização de 10 reuniões do Comitê Territorial I;
- 01 reunião de alinhamento de gestão com Sistema de Justiça;
- 03 reuniões de alinhamento de fluxos com o Programa de Proteção a Crianças e Adolescentes Ameaçados de Morte (PPCAAM).

Unidade de Gerenciamento de Projetos de Regularização Fundiária Urbana e Rural

- 510 visitas domiciliares;
- 193 atendimentos individuais;
- 26 visitas institucionais (CAIXA, HABITAFOR, AGROPOLIS, Cartórios);
- 475 cadastros realizados;
- 47 medições de imóveis;
- 02 Reuniões intersetoriais para planejamento das ações;
- 01 Encontro com as famílias para exposição das ações;
- 01 Encontro com as famílias para coleta de documentos;
- Elaboração de minuta de Lei municipal de Regularização Fundiária;
- Elaboração de Plano de Regularização Fundiária;
- 312 matrículas protocoladas na CEF;
- 418 Quantidade de qualificações para elaboração de matrículas encaminhadas para o cartório;
- 01 Visita para atendimento em outro município.

Ademais, o GABVICE atuou de maneira participativa em reuniões com os Conselhos Municipais, afim de aproximar-se dessas instituições, buscar melhorias e realizar parcerias objetivando melhores resultados para a população. Com isso, foi articulado e realizado em parceria com o Conselho Municipal da Pessoa com Deficiência, a programação da IX Semana da Pessoa com Deficiência e a entrega do Selo de Acessibilidade às empresas que mais promovem a acessibilidade desse público.



Outrossim, o Gabinete da Vice Prefeitura coordenou a Campanha de Valorização da Vida, em razão do “Setembro Amarelo”, onde buscou executar ações de prevenção ao suicídio através de panfletagens, palestras, rodas de conversas e oficinas, culminando em um Ato Show pela Valorização da Vida realizado no Boulevard do Arco.



CIÊNCIA, TECNOLOGIA E INOVAÇÃO



A Prefeitura de Sobral, através da Secretaria do Trabalho e Desenvolvimento Econômico – STDE, tem trabalhado para obter mais avanços estruturais em relação à oferta de cursos superiores em diversas áreas com uma significativa base de formação nas áreas científica e tecnológica, procurando construir uma melhor relação entre as Instituições de Ensino Superior (IES), de pesquisas e setor privado com a gestão pública municipal, visando contribuir para o desenvolvimento socioeconômico da nossa cidade.

O Programa de Governo prevê, para o quadriênio 2017-2020, diversas atividades focadas em transformar o desenvolvimento científico e tecnológico em progresso material e bem-estar social para o conjunto da população sobralense, com a incorporação sistemática do conhecimento ao processo produtivo e da inovação como mecanismo de reprodução e ampliação de nosso potencial social e econômico. Abaixo podem ser observadas as ações que foram realizadas durante o ano de 2017, juntamente com as que estão previstas para ocorrer em 2018, referentes a essas atividades.

PRODETEC - PROGRAMA DE DESENVOLVIMENTO TECNOLÓGICO

Programa de promoção e difusão de tecnologia, pesquisa e apoio aos projetos que gerem melhorias para o setor produtivo e para a população em geral, bem como aproximar as instituições de ensino superior, financiadoras de pesquisa e a iniciativa privada das demandas da comunidade.

Projeto Primeiros Passos

Projeto que cria oportunidades voltadas à cidadania, a inclusão social e profissional, proporcionando o aprendizado prático e experiências que possibilitam o crescimento profissional e pessoal dos jovens de comunidades vulneráveis, entre 16 e 22 anos.

- Realização de inscrições do para o projeto;
- Capacitação de 120 jovens;
- Realização de estágios nas empresas.

Projeto Teia Digital

Promover a inclusão e educação digital de jovens e adultos através de ações de tecnologias básicas e inovadoras, visando capacitar para inserção no mercado de trabalho, fomentando iniciativas empreendedoras.

- Revitalização do projeto;

- Criação de turmas na sede e distritos.

Projeto Sobral Empreendedor

Capacitação de jovens dentro da área do empreendedorismo, fomentando a criação de pequenos negócios e apoiando com a formalização e comercialização de produtos e serviços.

- Lançamento do projeto com aula Inaugural no dia 10/07/17;
- Início das capacitações.

Projeto Coworking Comunitário

Espaço de trabalho colaborativo de serviços voltados especificamente para empreendedores comunitários.

- Criação e desenvolvimento do projeto;
- Implantação do projeto.

Projeto Construção Civil

Qualificar trabalhadores na área da construção civil, contribuindo para empregabilidade desses profissionais, bem como a melhoria da qualidade dos serviços.

- Criação de turmas para capacitação nas áreas da Construção Civil em parceria com instituições de ensino tecnológico.

Projeto / Programa Trabalho Pleno	Quantidade de beneficiados	Empregos gerados	Período de execução	Valores gastos (R\$)	Orçamento (P: Próprio) (R: Repasse)
Beleza rende.	1.985	227	Fev a Dez	5.460,00	P/R
Artesanato.	140	16	Fev a Dez	3.200,00	P/R
Circuito de feiras.	750	86	Fev a Dez	38.000,00	P/R
Gastronomia.	825	95	Fev a Dez	18.840,00	P/R
Segunda chance.	131	18	Ago a Dez	4.598,42	P/R
Projeto gente solidária.	300	45	2017	139.769,58	R
Jovem aprendiz 2016/2017 (30 efetivados – 25%).	150	172	Ago/16 a ago/17	240.000,00	R - STDS
Jovem aprendiz 2017/2018.	102	102	Ago/17 a ago/18	160.000,00	R - STDS
Sobral empreendedor.	120	20	Jul a set	1.000,00	P
Lei da inovação.			2017		

Projeto / Programa Trabalho Pleno	Quantidade de beneficiados	Empregos gerados	Período de execução	Valores gastos (R\$)	Orçamento (P: Próprio) (R: Repasse)
Economia criativa	300	60	Abr a jul	20.000,00	P
Total (inovação e capacitação)	4.803				

Tabela 19: Ações da coordenadoria de capacitações e projetos

Fonte: STDE

Nº Palestras realizadas	Nº Benef. Diretos	Nº Benef. Indiretos	Bairro / Distritos contempla-dos / localidades
20	229	1.145	Pe. Palhano, Jordão, CRAS Vila União, Dom Expedito, Dom José, Aracatiaçú, Novo Residencial Caiçara, CRAS Alto da Brasília, CRAS Expectativa, Centro de Convenções, Estação da Juventude Novo Recanto.
:	Total:	1.374	

Tabela 20: Resultados alcançados pela área de política econômica / sala do microempreendedor (jun a dez de 2017)

Fonte: STDE



CULTURA



Sobral tem um rico patrimônio arquitetônico, urbanístico, cultural e artístico, que resultou em seu tombamento pelo Instituto do Patrimônio Histórico e Artístico Nacional – IPHAN no ano 2000, e a Secretaria da Cultura, Juventude, Esporte e Lazer – SECJEL é o órgão que formula e coordena, entre outras, a execução das políticas públicas de cultura do Município de Sobral, incluindo o desenvolvimento de ações que visam a proteção da memória e do patrimônio histórico artístico e cultural.

Neste ano de 2017 foram incontáveis as atividades da Prefeitura Municipal de Sobral, por intermédio da SECJEL, executadas nos diversos espaços, praças, quadras e estações do Município, de onde brotaram iniciativas importantes e que vêm se integrando ao cotidiano dos sobralenses.

São programas e iniciativas que ajudam as pessoas a conhecerem melhor a cidade, não só como centro cultural e histórico, mas pelos resultados positivos nas práticas desportivas e na fruição cultural de formação intelectual e social das juventudes.

THEATRO SÃO JOÃO

Passaram pelo palco do Theatro São João em 2017, 111 espetáculos de mais de 80 grupos apresentados com um total de público de 19.819 pessoas.

Além disso, esse ano o Theatro ganhou para sua agenda 3 projetos permanentes de ocupação com a temporada de Artes #ocupaSobral que foram: Domingo das Crianças, Quinta que Dança e Teatro da Terça.

ESCOLA DE MÚSICA DE SOBRAL

De janeiro a dezembro foram 45 apresentações alcançando um público de 42.470 pessoas, sendo 79 apresentações da Banda de Música (22.600 pessoas).

A Escola de Música recebeu 178 pessoas para visitas guiadas, além de ter recebido no ano de 2017, 1.193 alunos, tendo 818 concludentes.

PROJETOS, AÇÕES E EVENTOS EM 2017

Calendário permanente

- Bois e Reisados de Sobral:
 - Data de Realização: 06 de janeiro de 2017/2018;
 - Local de realização: Em várias praças da cidade;
 - Estimativa de público: 200 pessoas.
- Temporada de carnaval:

- Pré-carnaval:
 - Data de Realização: 03 de fevereiro (sexta-feira) - Abertura oficial do Pré-Carnaval de Sobral;
 - Locais de realização: Becco do Cotovelo e Circuito Bairros na Cohab II e Praça São João, Expectativa, Residencial Nova Caiçara, Bairro Padre Palhano;
 - Estimativa de público: 10.000 pessoas.
- Bloco dos Sujos:
 - Data de Realização: 18 de fevereiro (sábado);
 - Locais de realização: Praça da Coluna da Hora ao Boulevard do Arco;
 - Estimativa de público: 12.000 pessoas.
- Carnaval (Desfile das Escolas de Samba):
 - Data de Realização: 28 de fevereiro (terça-feira);
 - Locais de realização: Av. Dr Guarany — Centro;
 - Estimativa de público: 3.000 pessoas.
- Festival de quadrilhas juninas / São João de Sobral:
 - Data de Realização: 29 de junho a 01 de julho;
 - Locais de realização: Margem Esquerda;
 - Estimativa de público: 15.000 pessoas circularam na Margem Esquerda.
- Aniversário da Escola de Música:
 - Data de Realização: Dias 21 a 24 de setembro;
 - Locais de realização: Distrito Aracatiaçú, Distrito de Jaibaras, Praça São João, Mercado Central e Largo das Dores;
 - Estimativa de público: 3.200 Pessoas.
- Aniversário do Theatro São João:
 - Data de Realização: Dias 24 a 30 de setembro;
 - Locais de realização: Theatro São João.
- Quintal da Poesia:
 - Quantidade de edições: 2;
 - Locais de realização: Casa da Cultura, Centro de Convenções;
 - Estimativa de público: 35 pessoas.
- Concertos Natalinos:
 - Data de realização: 07 a 09 ,13 a 16, 20 a 23 de dezembro;
 - Locais de realização: Largo do Rosário, Mercado público, Praça São João, Centro de Línguas, Boulevard do Arco, Igreja da Sé, Bairro Sumaré, Bairro Cohab 2, Residencial Nova Caiçara, Distrito Salgado dos Machados, Distrito Taperuaba, Distrito de Aracatiaçú;
 - Estimativa de público: 4.500 pessoas.

Temporada #ocupaSobral

- **Virada Cultural:**
 - Quantidade de edições: 01;
 - Locais de realização: Arco Nossa Senhora de Fátima, Sumaré (Rua Tubiba), Nova Caiçara/Cohab 3, Shows musicais nos VLT's, Casa do Capitão-Mor.
- **Alvorada Musical:**
 - Quantidade de edições: 14;
 - Locais das edições realizadas: Mercado público, rodoviária, Praça Coluna da Hora, Praça cohab 2, Praça Padre Palhano, Aracatiaçu;
 - Estimativa de público: 3.000.
- **Pôr do Som Musical:**
 - Quantidade de edições: 14;
 - Locais das edições realizadas: Mercado público, Rodoviária, Praça Coluna da Hora, Praça Principal bairro Cohab 2, Praça Padre Palhano, Aracatiaçu;
 - Estimativa de público: 3.000 pessoas.
- **Praça Viva:**
 - Quantidade de edições: 4;
 - Locais das edições realizadas: Residencial Nova Caiçara, Distrito São José do Torto, Vila União - Praça da Juventude, Distrito Jaibaras;
 - Estimativa de público: 3.200 pessoas.
- **Domingo das Crianças:**
 - Quantidade de edições: 7;
 - Locais das edições realizadas: Theatro São João, Bairro Padre Palhano, Bairro Paraíso das Flores;
 - Estimativa de público: 5.051 pessoas.
- **Teatro da Terça:**
 - Quantidade de edições: 7;
 - Locais das edições realizadas: Theatro São João;
 - Estimativa de público: 1.240 pessoas.
- **Quinta que Dança:**
 - Quantidade de edições: 7;
 - Locais das edições realizadas: Theatro São João;
 - Estimativa de público: 759 pessoas.
- **Largo Musical:**
 - Quantidade de edições: 7;
 - Locais das edições realizadas: Largo das Dores, Praça João Dias, Praça da Cohab 3;
 - Estimativa de público: 7.000 pessoas.
- **Rio das Artes:**

- Quantidade de edições: 3;
- Locais das edições realizadas: Margem Direita e Esquerda;
- Estimativa de público: 3.000 pessoas.
- **Arte Urbana Sobral:**
 - Quantidade de edições: 1;
 - Locais das edições realizadas: Nova Caiçara, Cohab 3, Cohab1, Centro, Margem Esquerda e direita, Mucambinho Distritos de Aracatiaçú e Tape-ruaba.

Patrimônio

- **Diálogos com Arte:**
 - Quantidade de edições: 5;
 - Locais das edições realizadas: Pinacoteca / Casa da Cultura;
 - Estimativa de público: 100 pessoas.
- **Semana dos Museus:**
 - Data de realização: 15 a 21 de maio;
 - Locais da edição realizadas: Casa do Capitão-Mor, Museu Madi, Pinacoteca e Casa da Cultura;
 - Estimativa de público: 380.
- **Primavera dos Museus:**
 - Data de realização: 18 a 24 de setembro;
 - Locais da edição realizadas: Casa do Capitão-Mor, Museu Madi, Pinacoteca;
 - Estimativa de público: 320.
- **Semana do Patrimônio:**
 - Data de realização: 25 a 28 de outubro;
 - Locais das edições realizadas: Casa da Cultura, Igreja de Nossa Senhora da Conceição / Distrito de Patriarca, Escola de Tempo Integral Maria de Lourdes Vasconcelos / Distrito de Aracatiaçú, Casa do Capitão-Mor, Praça da Sé;
 - Estimativa de público: 320 pessoas.
- **Aniversário da Casa do Capitão-Mor:**
 - Data de realização: 04 de julho;
 - Local da edição realizada: Casa do Capitão-Mor;
 - Estimativa de público: 280 pessoas.
- **TENDA MADI:**
 - Quantidade de edições: 2 edições (05 e 19 de outubro);
 - Locais das edições realizadas: Museu Madi;
 - Estimativa de público: 200 pessoas.

- Percursos Culturais:
 - Quantidade de edições: 9 edições;
 - Público atendido: Vila União, Novo Recanto, Dom José, Dom Expedito, Parque Santo Antônio, Residencial Nova Caiçara, Sinhá Sabóia, Terrenos Novos, Parque Silvana;
 - Locais das edições realizadas: Casa da Cultura, Museu Madi, Cine Falb Rangel, Pinacoteca, Casa do Capitão-Mor, Theatro São João;
 - Estimativa de público: 400 pessoas.

Visitas mediadas

- Casa do Capitão-Mor: 2.571 visitas.
- Museu Madi: 2.428 visitas.
- Pinacoteca de Sobral: 5.675 visitas.

Exposições temporárias

- Artistas Sobralenses:
 - Local: Pinacoteca de Sobral;
 - Período: 07 de julho a 08 de outubro;
 - Estimativa de público: 2665 pessoas.
- Um século de arte brasileira:
 - Local: Casa da Cultura;
 - Período: 18 de julho a 7 de outubro de 2017;
 - Estimativa de público: 6.431 pessoas.

Programa de formação

- Oficina Metodologia do Inventário Participativo:
 - Local: Escola de Música;
 - Período: 25, 26 e 27 de setembro;
 - Estimativa de público: 18 pessoas.
- Doces Lembranças:
 - Quantidade de edições: 3;
 - Local: Casa do Capitão-Mor;
 - Estimativa de público: 60 pessoas.
- Formação de Monitores:
 - Quantidade de edições: 2;
 - Local: Casa do Capitão-Mor, Museu Madi e Pinacoteca;
 - Estimativa de público: 40 pessoas.

Eventos e parcerias

- **EUROCHESTRIES:**
 - Data de realização: Dias 16 e 23 de julho;
 - Locais de Realização: Theatro São João, Igreja da Sé, North Shopping, Santuário de São Francisco, Auditório do Campus da UFC Sobral (Mucambinho), Igreja de São José (Sumaré), Taperuaba, Aprazível, Jordão, Patriarca e o município de Forquilha;
 - Público atingido: 4.500 pessoas aproximadamente.
- **Ballet de Kiev:**
 - Data de realização: 27 de agosto;
 - Local: Boulevard do Arco;
 - Público atingido: 4.700 pessoas.
- **Semana de Arte Urbana Sobral:**
 - Data de realização: 24 a 28 de julho.

EDITAIS

Incentivo a grupos de Bois e Reisados 2017

- Foram selecionados 20 grupos adultos e até 10 grupos Infanto-juvenis, que receberam incentivos para montagem no valor bruto de R\$ 1.500 e R\$ 800 para as categorias adulto e infanto-juvenil, respectivamente;
- Total do Incentivo: R\$ 38.000,00.

Edital de ocupação do Theatro São João

- Com o objetivo de selecionar projetos artísticos apresentados por grupos locais, regionais e nacionais, a Prefeitura de Sobral, por meio da Secretaria da Cultura, Juventude, Esporte e Lazer (SECJEL), lança duas vezes ao ano, o edital de ocupação do espaço do Theatro São João;
- Esse ano, foram 54 apresentações selecionadas, de mais de 20 grupos de Sobral e região (sendo 34 apresentações no primeiro semestre, e 20 no segundo semestre).

Edital de incentivo a espetáculos teatrais - Paixão de Cristo

- Objetivo do edital foi a realização de 01 (uma) Temporada composta de até 15 (quinze) apresentações de Teatro no período de 13 a 16 de abril de 2017, democratizando o acesso à cultura, observando a base territorial dos bairros e distritos do Município de Sobral;

- Cada grupo selecionado recebeu como incentivo o valor bruto de R\$ 2.000,00 (dois mil reais), sendo necessária a emissão de nota fiscal eletrônica, recibo e relatório de atividade.
- Valor total: R\$ 30.000.

Incentivo às Escolas de Samba 2017

- Neste ano, a Prefeitura de Sobral repassou incentivo para montagem no valor de R\$15 mil para os quatro primeiros colocados e R\$11 mil para os três últimos colocados que desfilaram no Carnaval 2017. O tradicional desfile também contou com estrutura de som, ambulâncias, esquema de segurança e vendedores ambulantes:
 - 1º lugar: Princesa do Samba, premiação: R\$ 8.000,00;
 - 2º lugar: Acadêmicos do Bairro Dom Expedito, premiação R\$ 5.000,00;
 - 3º lugar: Unidos do Alto do Cristo, premiação R\$ 3.000,00;
 - 4º lugar: Estação 1ª do Sinhá Sabóia, premiação R\$ 2.000,00;
 - 5º lugar: Mocidade Independente do Alto da Brasília – 66,5 pontos;
 - 6º lugar: Unidos da Vila União – 58,5 pontos;
 - 7º lugar: Unidos das Pedrinhas – 55,5 pontos.

Edital de chamamento para manutenção das atividades carnavalescas de Sobral

- Edital com objetivo de selecionar e apoiar 8 (oito) projetos voltados para o custeio de atividades dos grupos artísticos carnavalescos na cidade de Sobral, aptos a receberem apoio financeiro da Secretaria da Cultura, Juventude, Esporte e Lazer – SECJEL, pelo período de 12 (doze) meses, em conformidade com o Plano de Trabalho do proponente.
- O montante do recurso é de R\$ 62.400,00 (sessenta e dois mil e quatrocentos reais), distribuído entre 8 (oito) projetos selecionados, os quais recebem o apoio financeiro em 12 (doze) parcelas de R\$ 650,00 (seiscentos e cinquenta reais).

Incentivo das quadrilhas juninas

- O edital selecionou 14 projetos, sendo 8 projetos de Grupos de Quadrilha Junina Competitiva e 6 projetos de Grupos de Mostra de Quadrilha Junina.
- Total do Incentivo: R\$ 67.200,00.

Edital do Festival de Esquetes do Theatro São João

- Os esquetes selecionados compõem a programação do Festival de Esquetes de Teatro e Dança de Sobral, que aconteceu esse ano nos dias 29 e 30 de



setembro, em Sobral, e integrou a programação de aniversário de 137 anos do Theatro São João;

- Esse ano se apresentaram 10 grupos.



EDUCAÇÃO



A Secretaria Municipal da Educação – SME tem como finalidade programar, coordenar e executar a política educacional na rede pública municipal de ensino, administrar o sistema de ensino e instalar e manter estabelecimentos públicos municipais de ensino, controlando e fiscalizando o seu funcionamento, mantendo e assegurando a universalização dos níveis de ensino sob a responsabilidade do Município, visando proporcionar os meios necessários à oferta e qualidade dos serviços sob a responsabilidade do Município. A SME considera os estudantes, seus familiares e a sociedade sobralense como sendo todos como seus clientes, pois o papel da educação é formar cidadãos conscientes e atuantes.

A rede pública municipal de educação de Sobral matriculou em 2017, 34.201 estudantes da educação infantil desde o berçário, passando pelo ensino fundamental (1º ao 9º ano), até a Educação de Jovens e Adultos, conforme quadro abaixo.

Modalidade / Etapa	Quantidade de matrículas
Infantil	9.346
Bebê	227
I	379
II	1.686
III	2.322
IV	2.368
V	2.364
Fundamental	21.920
1º ano	2.302
2º ano	2.307
3º ano	2.223
4º ano	2.534
5º ano	2.331
6º ano	2.724
7º ano	2.440
8º ano	2.726
9º ano	2.297
AEE	36
EJA	2.935
EJA I	590
EJA II	733
EJA III	747

Modalidade / Etapa	Quantidade de matrículas
EJA IV	865
Total Geral	34.201

Tabela 21: Quantidade de matrículas por modalidade

Fonte: SME

A SME conta com uma rede escolar de 58 unidades atendendo a população sobralense nas seguintes localidades:

Unidade	Endereço
CEI Arry Rocha De Oliveira	Rua Douglas Coutinho André, 55, Jerônimo de Medeiros Prado.
CEI Dinorah Gondim Lins Aragão	Avenida Ministro César Cals, Sn, Terrenos Novos.
CEI Dolores Lustosa	Rua Raimundo Nonato dos Santos, 70, Cidade Doutor Jose Euclides Ferreira Gomes.
CEI Domingos Olímpio	Rua Primeiro De Janeiro, S/N.
CEI Irmã Anísia Rocha	Rua Arco Verde, Sn, Sumaré.
CEI Jacyra Pimentel Gomes	Rua Rio Negro, Sn, Cohab II.
CEI Jean Torez Trindade Neto	Rua Eng. José Figueiredo De Paula Pessoa, 853.
CEI José Lourenço da Silva	Rua Pintor Lemos, S/N.
CEI Professora Maria José Carneiro	Rua São Judas Tadeu, 30, Sumaré.
CEI Maria Luciana Lopes Lima	Rua São Sebastião, 945, Conjunto São Francisco.
CEI Maria Menezes Cristino	Rua Vicente Correia De Sa, S/N, Bairro Padre Palhano.
CEI Tereza Rodrigues dos Santos	Rua A1, s/n, Jerônimo de Medeiros.
CEI Terezinha de Jesus Ponte Aragão	Rua Radialista Francisco Aristides, S/N.
CEI Terezinha Rodrigues da Silva	Rua Castelo Branco, S/N - Cohab II.
Escola Antenor Napolini	Rua Prefeito Jeronimo Prado, s/n, Dom José.
Escola Antônio Custódio	Praça da Matriz, s/n, Aprazível.
Escola Antônio Mendes Carneiro	Av. José Euclides Ferreira Gomes II, 715, Alto da Expectativa.
Escola Araújo Chaves	Fazenda Bilheira, s/n, Bilheira.
Escola Senador Carlos Jereissati	Av. Senador Fernandes Távora, s/n, Sinhá Saboia.
Escola Deliza Lopes	Rua Do Patos, s/n, Patos.

Unidade	Endereço
Escola Dinorah Ramos	Rua Pintor Lemos, Sn, Santa Casa.
Escola Elpídio Ribeiro	Rua do Colégio, 46, São José do Torto.
Escola Emílio Sendim	Rua Eduardo Almeida Sanford, s/n, Domingos Olímpio.
Escola Francisco Aguiar	Cel Miguel Arruda, 388, Aracatiacu.
Escola Francisco Monte	Rua Francisco Monte, s/n, Taparuaba.
Escola Frederico Auto Correia	Rua Antonino Nel, s/n, Taparuaba, Vassouras.
Escola Gerardo Rodrigues	Rua Jerusalém, 850, Junco.
Escola Jacira Mendes	Sítio São Francisco, Jordão, São Francisco.
Escola Joaquim Barreto	Setor I, São Vicente, Jaibaras - Setor I.
Escola José Arimatéia	Bonfim, Bonfim.
Escola José da Matta e Silva	Av. Dr. José Arimatéia Monte Silva, 1566, Campo dos Velhos.
Escola José Ermírio de Moraes	Avenida Senador Jose Ermírio de Moraes, 1622, Padre Ibiapina.
Escola José Inácio	Rua Onofre Gomes Oliveira, 26, Jordão.
Escola José Leôncio	Vila Baracho, Jordão, Baracho.
Escola José Parente Prado	Rua Santa Marta, 100, Sumaré.
Escola Leonília Gomes Parente	Rua Santa Terezinha, s/n, Jaibaras.
Escola Manoel Marinho	Caioca, Caioca.
Colégio Sobralense de Tempo Integral Maria de Fátima Souza Silva	Rua Margarida Barroso, s/n – Caracará.
Colégio Sobralense de Tempo Integral Maria de Lourdes Vasconcelos	Aracatiacú.
Colégio Sobralense de Tempo Integral Maria Dias Ibiapina	Rua Maximino Barreto Lima, s/n - Cohab III.
Escola Maria Do Carmo Andrade	Praça Jose Euclides, s/n, Pedrinhas.
Colégio Sobralense de Tempo Integral Maria Dorilene Arruda Aragão	Avenida Monsenhor Aluisio Pinto, 1635.
Escola Maria Jose Santos Ferreira Gomes	Rua Presidente Juscelino Kubitschek, s/n, Dom Jose.
Escola Massilon Saboia	Olho D'agua do Pajé, s/n, Taparuaba, Olho D'agua.
Escola Mocinha Rodrigues	Rua Evangelista Saboia, Sn, Terrenos Novos.
Escola Netinha Castelo	Avenida John Sanford, Sn, Junco.

Unidade	Endereço
Escola Odete Barroso	Praca Da Matriz, Sn, Caracara.
Escola Osmar De Sa Ponte	Rua Pintor Lemos, Sn, Reffsa.
Escola Padre Osvaldo Chaves	Travessa Antonio R Magalhaes, 225, Dom Expedito.
Escola Padre Palhano	Rua Padre Edson, 291, Padre Palhano.
Escola Paulo Aragão	Rua Caetano Figueiredo, Sn, Cohab li.
Escola Pery Frota	Rua Central, Sn, Patriarca.
Escola Raimundo Pimentel Gomes	Rua Princesa Isabel, Sn, Alto Da Brasília.
Escola Raimundo Santana	Rua Bela Vista, Sn, Jaibaras-Barragem.
Escola Raul Monte	Rua Maceio, Sn, Alto Da Brasília.
Escola Trajano de Medeiros	Rua Pedro Mendes Carneiro, 617, Alto Da Expectativa.
Escola Vicente Antenor	Rua Urias Gomes, Sn, Rafael Arruda.
Escola Yedda Frota	Rua Ayrton Senna, 300, Terrenos Novos.

Tabela 22: Endereços das unidades escolares municipais

Fonte: SME

Nos últimos 20 anos, Sobral vem trilhando um caminho de qualificação permanente da rede municipal de ensino. A política educacional é estruturada em três eixos estratégicos: o fortalecimento da gestão escolar – seleção de diretores e professores por critérios meritocráticos, formação continuada, autonomia administrativa, pedagógica e financeira para as escolas; o fortalecimento da ação pedagógica – com a qualificação e organização do trabalho em sala de aula; e a valorização do magistério – com reconhecimento, gratificação por desempenho e qualificação docente.

Hoje Sobral colhe os frutos das políticas públicas de educação implementadas com o objetivo de oferecer uma educação de qualidade e, assim, oferecer as mesmas oportunidades para todos. De acordo com dados do Índice de Desenvolvimento da Educação Básica – IDEB (2015), do Ministério da Educação, Sobral conquistou o 1º lugar no Brasil na avaliação da aprendizagem dos alunos dos anos iniciais do Ensino Fundamental, com IDEB 8,8; e o 2º para os anos finais do ensino fundamental, com IDEB 6,7, superando a meta estabelecida para 2021 (6,6).

Num dos primeiros atos da gestão em 2017 foram nomeados e tomaram posse 135 professores aprovados em concurso público, que passaram a compor o quadro efetivo do Sistema Municipal de Ensino de Sobral. E também foram convocados mais 207

professores aprovados em concurso público. Em 19 de dezembro de 2017, foi sancionada a lei nº 1.704, que cria a carreira de apoio à gestão escolar. Foram criados 50 cargos de provimento efetivo de “Orientador Educacional” para atuação nas escolas municipais, com ingresso por meio de concurso público.

No ano de 2017, foi iniciado o planejamento pedagógico para implementação dos documentos curriculares de Língua Portuguesa e Matemática, que estão organizados em quatro eixos, cada. Os currículos, que serão implementados nas escolas municipais de Sobral, têm como princípios norteadores: alcançar a excelência acadêmica, garantir equidade, promover o desenvolvimento da pessoa e formar cidadãos críticos e bem-sucedidos profissionalmente.

Visando elevar a qualidade da educação de Sobral para níveis internacionais, a Secretaria da Educação iniciou a elaboração do documento curricular de Ciências para a Rede Pública Municipal de Ensino. O documento será elaborado por um grupo de trabalho formado por professores da Rede Municipal de Ensino de Sobral, com consultoria de especialistas da Universidade de Stanford, em parceria com a Fundação Lemann e da Universidade Federal do Ceará.

Para ampliar o atendimento da rede municipal de educação, no ano de 2017, a gestão municipal inaugurou quatro equipamentos educacionais: Colégio de Tempo Integral Maria Dias Ibiapina, na Cohab III; Colégio Sobralense de Tempo Integral Maria de Fátima Souza Silva, no Caracará; o Centro de Educação Infantil (CEI) Terezinha Rodrigues da Silva, na Cohab II; e o Ginásio Jacyra Pimentel Gomes, no Sinhá Sabóia.

Em 2017, Sobral adotou o Programa Internacional de Avaliação de Estudantes (PISA), ranking mundial de educação em ciências, matemática e leitura, para avaliar a qualidade da educação oferecida nas escolas municipais. No dia 18 de outubro de 2017, 1.318 estudantes da rede pública de Sobral participam da avaliação para obter um panorama real de como está a educação de Sobral, quando comparada aos melhores sistemas educacionais do mundo. O “PISA for Schools” avaliou estudantes de 15 anos de idade, do 1º e 2º ano do ensino médio, com questão de ciências, matemática e leitura. Os resultados dos estudantes, que são anônimos, contribuirão para o cálculo da média do Município e as informações serão utilizadas pela Secretaria da Educação de Sobral para trocar experiências, analisar o que está dando certo em outros contextos escolares e pensar novas políticas que melhorem a educação.

Como fruto dos constantes investimentos para qualificação da educação, Sobral conquistou mais uma vez o 1º lugar no Índice de Oportunidades da Educação Brasileira – IOEB, divulgado em dezembro de 2017. O indicador avaliou mais de 5 mil municípios brasileiros analisando as oportunidades de educação de qualidade oferecidas para crianças e adolescentes. Com nota 6,2, Sobral supera as médias nacional (4,7) e

cearense (4,9) no IOEB, que é formado pela relação entre os insumos educacionais (porcentagem de professores com ensino superior, média de hora aula das escolas, tempo de experiência dos diretores, taxa de atendimento na educação infantil) e resultados educacionais (IDEB nos anos iniciais e finais e taxa de matrícula).

Visando preparar os estudantes e egressos de escolas públicas de Sobral para o Exame Nacional do Ensino Médio (ENEM), a Prefeitura de Sobral desenvolveu o projeto #SobralnoEnem. De julho a novembro de 2017, o projeto contou com 18 encontros presenciais aos sábados e domingos, além de dois simulados, beneficiando cerca de 1.000 estudantes. O cursinho ofereceu aulas ministradas por professores capacitados, material didático, lanche e oficina de redação para os estudantes.

Para implementação das competências socioemocionais nas escolas municipais de Sobral foram realizadas algumas ações no ano de 2017, como: workshop de apresentação da metodologia “Diálogos Socioemocionais”, que contou com a participação de profissionais da Secretaria da Educação e da ESFAPEGE; aplicação de um questionário com 1.236 estudantes de quatro escolas municipais de Sobral, Gerardo Rodrigues (355 alunos), Maria José Santos Ferreira Gomes (313 alunos), Trajano de Medeiros (281 alunos) e no Colégio Sobralense de Tempo Integral Maria Dorilene Arruda Aragão (287 alunos); e formação da equipe da Escola de Formação Permanente do Magistério e Gestão Educacional (ESFAPEGE), em dezembro de 2017, para que os conteúdos das competências socioemocionais sejam repassados para os professores da Rede Municipal de Ensino.



EMPREGO E RENDA NA CIDADE E NO CAMPO



EMPREGO E RENDA NA CIDADE E NO CAMPO

Através da Secretaria do Trabalho e Desenvolvimento Econômico – STDE, a Prefeitura tem trabalhado para facilitar a inserção das pessoas no mercado de trabalho por meio de políticas de isenção fiscal, ajudando assim ao cidadão sobralense, não só conquistar um direito, mas ao trabalhar, realizar uma conquista que proporciona ao cidadão e a toda a sua família a possibilidade de ter acesso a um conjunto de bens e serviços, permitindo uma vida mais digna para todos. De todo o interior brasileiro, Sobral é hoje uma das dez melhores cidades para se investir. Vem acumulando, nas últimas décadas, índices de crescimento econômico que ultrapassam os do Estado do Ceará e mesmo do Brasil, em sua melhor fase de desenvolvimento.

Assim a Prefeitura prevê, para o quadriênio 2017-2020, diversas atividades focadas no compromisso com a geração de emprego e renda, buscando colocar o município de Sobral na direção da prosperidade e da justiça social. Abaixo apresentamos as ações que foram realizadas durante o ano de 2017, juntamente com as que estão previstas para ocorrer em 2018, referentes a essas atividades.

PROGRAMA TRABALHO PLENO

Programa que visa geração de postos de trabalho e incremento da renda dos micro e pequenos empreendedores, formais e informais, inseridos no modelo de desenvolvimento integrado e sustentável.

Projeto Primeiros Passos

Projeto que cria oportunidades voltadas à cidadania, a inclusão social e profissional, proporcionando o aprendizado prático e experiências que possibilitam o crescimento profissional e pessoal dos jovens de comunidades vulneráveis, entre 16 e 22 anos.

Projeto Circuito de Feiras nos Bairros e Distritos

Promover o empreendedorismo local, através da comercialização dos produtos e serviços da comunidade, em parceria com as associações comunitárias, lideranças, empreendedores dos bairros e distritos:

- Levantamento das datas das feiras;
- Apoio a realização das feiras nos bairros e distritos;
- Capacitação e formalização dos microempreendedores;
- Apoio à comercialização.

Projeto Confeção

Fomentar através de ações conjuntas, a organização tecnológica e gerencial dos empreendimentos do setor, visando a criação de postos de trabalho e geração do próprio negócio:~

- Capacitação e formalização de microempreendedores da área.

Projeto Empreendedor Itinerante

Desenvolver políticas de incentivo, organização e implementação de ações voltadas para o segmento da gastronomia, tornando os empreendedores profissionalizados, com o intuito de capacitar o profissional para atuar de forma qualificada:~

- Capacitação e formalização de microempreendedores no segmento da gastronomia, através de cursos de capacitação e oficinas de aperfeiçoamento.

Projeto Beleza Rende

Fomentar a competitividade do segmento de beleza no Município de Sobral, a partir da qualificação e formação de novos profissionais, visando a geração de renda e criação de novos postos de trabalhos:~

- Capacitação e formalização de microempreendedores no segmento da beleza através de cursos de capacitação e oficinas de aperfeiçoamento.

Projeto Artesanato

Promover e desenvolver a vocação cultural das comunidades, fomentando grupos produtivos locais, bem como capacitar e profissionalizar os artesãos, viabilizando a comercialização dos produtos artesanais:~

- Aperfeiçoamento na área do artesanato (artesanatos, artes e associativismo);
- Apoio a realização das feiras nas quintas-feiras;
- Visitas técnicas;
- Apoio a realização da feira de artesanato no North Shopping Sobral;
- Feira de artesanato no centro de convenções.

Projeto Economia Solidária

Fomentar o desenvolvimento de empreendimentos solidários de diversos segmentos, oferecendo suporte técnico, além de facilitar a comercialização das mercadorias produzidas, como forma de garantir a ampliação da renda:~

- Mapeamento das necessidades dos grupos produtivos;
- Feira da Economia Solidária na praça de Cuba, bairros e distritos;
- Reunião do Conselho;
- Feira do artesanato – North shopping – Sobral;
- Apoio à comercialização;
- Capacitações para os grupos.

PRODECON: PROGRAMA DE DESENVOLVIMENTO ECONÔMICO DE SOBRAL

Programa que visa atrair para Sobral empresas de mão de obra intensiva, não poluentes, ou que possuam elevado grau tecnológico, que se integrem à cadeia produtiva local, ampliando a geração de emprego e renda, ocasionando a valorização e elevação do nível de qualidade de vida da população sobralense;

- Reforma da Lei PRODECON;
- Fiscalizações Mensais das empresas beneficiadas;
- Atualização do manual do Investidor;
- Reativação do fórum do empreendedor (câmaras temáticas);
- Criação do encontro anual de empresários da região;
- PDF – Programa de Desenvolvimento de Fornecedores.

Projeto Sobral em Dados Socioeconômicos – PRODADOS

Realizar levantamentos de informações socioeconômicas com a intenção de manter e fornecer tais informações atualizadas, disponibilizando-as a investidores e demais interessados, identificando realidades e potencialidades locais, bem como implementar as políticas públicas de desenvolvimento, baseadas nos dados obtidos nos estudos e pesquisas realizadas;

- Realização de parceria entre STDE e economia/UFC;
- Levantamento de informações de cunho sócio econômicos de sobral;
- Mensuração de dados;
- Disponibilização em formato digital.

Projeto Sala do Empreendedor

Um espaço voltado ao atendimento personalizado, onde empreendedores recebem orientações sobre procedimentos necessários à abertura e formalização de empresas, com redução da burocracia, maior agilidade, promovendo o desenvolvimento econômico no Município;

- Criação da COMIMPE (Comitê Municipal de Micro e Pequena Empresa);
- Realizar de atendimentos para a formalização nos distritos/bairros;

- Realização do FestMicro (Festival das Micro e pequenas empresas realizadas pela Federação das Micro e pequenas empresas);
- Orientações e formalização do MEI.

Projeto Galeria Do Empreendedor

São centros comerciais que buscam fomentar o empreendedorismo social dentro dos principais bairros mais distantes do centro da cidade:-

- Criação do projeto – estrutura;
- Início da construção.

Projeto Nova Caiçara (Galpão Orgulho Tropical/Centro de Economia Criativa)

Incubadora para empreendimentos criativos, que funcionará no Nova Caiçara. Será um espaço onde jovens e adultos poderão participar de capacitações, e ações de incentivo ao empreendedorismo:-

- Continuidade da construção do projeto.

Projeto Turismo Sobralense

Projeto visa promover a cultura turística no município através dos pontos turísticos e criar uma rota turística sobralense:-

- 1º Festival Gastronômico da Serra do Rosário;
- Criação do conselho de turismo do município;
- Criação do projeto de lei do turismo sobralense;
- Apresentação do diagnóstico do turismo sobralense;
- Criação do catálogo turístico de Sobral (entretenimento e centro histórico);
- Criação de pontos digitais (QR Code) dentro do centro histórico;
- Promoção dos pontos históricos (Pedra da andorinha, Olho d’água do pajé, Serra verde e Serra do rosário).

PRORECEC – PROGRAMA DE REVITALIZAÇÃO DE CENTROS COMERCIAIS E MERCADOS DE SOBRAL

Revitalizar as áreas comerciais, com ações de formalização, gestão e a infraestrutura, a realização de seminários e oficinas, bem como apoio à comercialização para empregados e empregadores, fornecendo oportunidades para que os mesmos desempenhem suas funções empresariais com mais qualidade:

Mercado Público Sobralense

- Revitalização da estrutura do mercado;
- Notificar para retirada de Feirantes dos passeios no Mercado Público;
- Cadastramento segundo novo Termo de Permissão;
- Rotina de fiscalização de trânsito no entorno do Mercado Público;
- Dedetização do Mercado Público;
- Rotina de policiamento interno e entorno mercado público;
- Ação de desobstrução dos passeios do Mercado Público;
- Reordenamento de espaços na parte interna do Mercado de frutas;
- Levantamento de permissionários que possuem mais de um box em seu nome;
- Levantamento e planejamento de cursos para permissionários;
- Desobstrução dos corredores do mercado de cereais;
- Operação para apreensão de material ilegal;
- Elaboração de um regulamento para o mercado central.

Centro de Convenções

- Reorganização dos preços de espaços;
- Reformas emergenciais do centro;
- Diagnóstico de problemas na estrutura física do centro de convenções;
- Aquisição de novos equipamentos de som e imagem;
- Levantamento de qualificação dos funcionários;
- Prospecção de recursos federais para reformas e aquisição de equipamentos.

Feira do Microempreendedor

- Diagnóstico dos problemas na estrutura física da Feira;
- Cadastramento dos permissionários;
- Elaboração do Termo de Permissão de Uso;
- Organização do escritório Administrativo;
- Entrega das Chaves dos espaços;
- Cadastro do Microempreendedor Individual;
- Acompanhamento junto com a associação sobre o gerenciamento do espaço.

Projeto / Programa	Quantidade de beneficiados	Empregos gerados	Período de execução	Valores gastos (R\$)	Orçamento (P: Próprio) (R: Repasse)
Mercado Público	400		2017		P
Feira Microempreendedores Individuais	28 permissionários		2017		P

Tabela 23: Ações da Política Econômica

Fonte: STDE

Projeto / Programa	Quantidade de beneficiados	Empregos gerados	Período de execução	Valores gastos (R\$)	Orçamento (P: Próprio) (R: Repasse)
Convênio Sinalização Turística			Mai/2013 a jun/2018	R\$ 11.200,00	172.288,00 (R)
I Festival Gastronômico da Serra do Rosário	12 famílias (direto)	10	06 a 30 de jun	R\$ 3.000,00	P
I Feira do Livro de Sobral	3.000 pessoas		05 de out a 09 de nov	160.000,00	92.800,00 (P) 67.200,00 (R)
Criação do Guia Turístico de Sobral			Jun/2017 (500 unid.)	800,00	P

Tabela 24: Ações da Política Econômica / Turismo

Fonte: STDE

Ação	Quantidade de empresas	Empregos previstos
Fiscalização das empresas em construção.	14	883
Pleitos aprovados (cessão de uso).	2	198
Empresas em processos licitatórios.	4	140
Empresas notificadas por irregularidades. (em processo de retomada do imóvel para o município)	5	
Reforma da lei Fundo Prodecon.		

Tabela 25: Ações da Política Econômica / Atração de investimento

Fonte: STDE

Ação	Quantidade
Quantidades de Eventos	527
Total de visitantes	114.097
Eventos pagos	202
Eventos Isentos	325
Valor Total dos Isentos	R\$ 280.431,50
Valor Total dos Pagos	R\$ 120.420,40

Tabela 26: Ações da Política Econômica / Centro de Convenções

Fonte: STDE

Ação	Quantidade
Refeições / dia	400 a 550
Total de refeições servidas em 2017	97.967

Tabela 27: Ações da Política Econômica / Restaurante Popular

Fonte: STDE



ESPORTE E LAZER

A Prefeitura, com o apoio da Secretaria da Cultura, Juventude, Esporte e Lazer – SECJEL, realizou várias ações no ano de 2017 para otimizar os espaços públicos e incentivar a prática de atividades físicas, esportivas e de lazer.

Essas ações envolveram entre outros, eventos promovidos pela SECJEL, eventos patrocinados, patrocínio para atletas e convênios, com o objetivo de reconhecer a dimensão educativa e promotora de saúde do esporte e lazer.

Abaixo pode-se ver um resumo dessas ações:

Tipo de ação	Quantidade de ações	Quantidade de pessoas	Quantidade de coletivos	Quantidade de partidas	Valor total (R\$)
Eventos SECJEL	03	3.696	114	217	311.550,00
Eventos patrocinados	08	46.650	313	570	197.750,00
Eventos apoiados	15	4.230	143	565	Estrutura
Eventos Vila Olímpica	11	2.570	131	546	Estrutura
Patrocínio para atletas	07	52	08	26	Transporte
Juventude em movimento	10	386	30	-	Parceria
Vila Olímpica – ESFO	06	495	23	-	Parceria
Convênios	11	-	-	-	2.994.596,05

Tabela 28: Ações realizadas pela SECJEL para esporte e lazer

Fonte: SECJEL

A Prefeitura também realizou convênios com o União e o Estado para a construção de quadras cobertas e de miniestádios, conforme pode ser visto abaixo:

Finalidade do convênio	Tipo do convênio	Valor do convênio (R\$)	Valor da obra (R\$)	Situação
Construção de quadra coberta de Ouro Branco.	Estadual	641.887,75	576.674,02	100%
Construção de quadra coberta de São José do Torto.	Estadual	641.887,75	570.095,37	80%
Construção de quadra coberta de Baracho.	Estadual	641.887,75	548.937,84	60%
Construção de quadra coberta de Salgado dos Machados.	Estadual	641.887,75	494.346,00	20%
Construção de quadra coberta de Patos.	Estadual	641.887,75	563.086,99	20%
Construção da cobertura da quadra de Rafael Arruda.	Estadual	391.062,23	304.962,60	50%
Construção de quadra coberta do Bairro Novo Recanto.	Federal	304.687,50	478.331,02	20%
Construção de quadra coberta do Bairro Dr. Juvêncio.	Federal	304.687,50	470.282,77	0%
Construção do Miniestádio de São Francisco, Jordão.	Federal	386.626,61	464.428,53	98%

Finalidade do convênio	Tipo do convênio	Valor do convênio (R\$)	Valor da obra (R\$)	Situação
Construção do Miniestádio de Recreio, Rafael Arruda.	Federal	494.288,08	571.595,10	95%
Construção do Miniestádio no Bairro Tamarindo, Sobral.	Federal	300.791,20	291.253,20	60%

Tabela 29: Convênios realizados pela SECJEL para construção de quadras e miniestádios

Fonte: SECJEL



GESTÃO PÚBLICA



SECRETARIA DA OUVIDORIA, CONTROLADORIA E GESTÃO

A Secretaria da Ouvidoria, Controladoria e Gestão – SECOG tem como finalidade promover o controle da legalidade, transparência da administração e ouvidoria, visando à efetividade, controle interno e social das ações do Município de Sobral, necessitando, portanto, ter a sua estrutura administrativa alinhada às suas finalidades. A Missão da Secretaria é garantir a correta gestão dos recursos públicos por meio das melhores práticas de controle interno, com transparência e ética, fomentando a participação da sociedade.

Apresenta como visão de futuro o reconhecimento como instituição de referência em controle interno. E tem como valores a ética sob os princípios da honestidade, lealdade e dignidade; a transparência no acesso a informação e o compromisso em atuação com dedicação, empenho e envolvimento em suas atividades.

A SECOG busca preservar o interesse público mediante a transparência e responsabilidade no trato da coisa pública, desta forma suas iniciativas realizadas no início da gestão tiveram como princípio primordial de implantação de iniciativas que contribuam para uma excelência na governança nas práticas de controle interno, transparência e ouvidoria. Pautando-se na finalidade, missão e razão de ser da SECOG, apresentam-se as ações e resultados alcançados na perspectiva do que está posto em sua programação e execução orçamentária, quanto do seu planejamento estratégico, durante o ano de 2017.

Na Gestão Patrimonial e Aquisições Governamentais foram normatizados os procedimentos da Gestão Patrimonial (Decreto nº 1890, 14/06/17) e Compras Públicas do Município (Decreto nº 1886, 07/06/17), complementado pelo normativo que trata especificamente dos Registros de Preços (Decreto nº 1878, de 26/05/2017).

Foram atualizados os bens de natureza permanente que receberam números sequenciais de registro patrimonial, para identificação no inventário. Também foram realizados 2 leilões de bens inservíveis, arrecadando para os cofres públicos do Município o valor de R\$ 481.139,65 (quatrocentos e oitenta e um mil, cento e trinta e nove reais, e sessenta e cinco centavos).

Foi implementado o Sistema de Cotação Eletrônica para compras diretas, em parceria com o governo do Estado, em que se buscou a transparência e economicidade nas aquisições do Município. Foram capacitadas as coordenadorias de todos os setores

da Prefeitura e disponibilizado suporte técnico para sanar eventuais dificuldades ou dúvidas.

Em relação às compras corporativas foram realizadas 15 licitações, sendo 9 pregões eletrônicos e 6 pregões presenciais, atendendo aquisições de materiais de consumo (limpeza, expediente, descartáveis) e serviços (locação de veículos, manutenção predial, mão de obra terceirizada), dos quais 9 foram na forma de Registro de Preços.

Na gestão da Frota foram atualizados as fichas de registros e o quantitativo dos veículos contendo informações sobre marca, placa e número de registro no DETRAN. Para melhor controle da frota foram implantados 200 chips de monitoramento e aplicados adesivos de identificação institucional em 234 veículos, além da melhoria no processo de monitoramento do consumo de combustíveis e manutenção em oficinas.

Quanto às atividades realizadas na Gestão Estratégica de Pessoas, pode-se elencar a folha de pagamento tornar-se interligada, apresentando no sistema de folha de pagamento (SISFO) os efetivos, comissionados, contratados, terceirizados e estagiários, trazendo melhoria no acompanhamento e supervisão.

Foi implantado sistema de ponto eletrônico, bem como incentivos e fomento a necessidade de sua utilização, adaptando os servidores no que diz respeito ao cumprimento do horário pré-determinado pela Gestão.

Também foram instituídas as confraternizações mensais, onde é possível contribuir e incentivar um ambiente de harmonização entre os servidores, ocasião também em que são comemorados os aniversários do mês e os reconhecimentos profissionais, fazendo uso da temática que envolve a época para utilizar como cenário.

Houve o início de uma conscientização sobre o Programa 5S, em que foi possibilitado aos servidores o conhecimento acerca do sistema, bem como os benefícios que podem trazer ao ambiente de trabalho. Ressalta-se que o projeto está em andamento, sendo necessários algumas reformulações físicas do ambiente para execução do referido programa.

Foi assinado, em agosto de 2017, Termo de Cooperação Técnica com a Escola de Gestão Pública do Estado do Ceará - EGP e por meio dessa parceria foram capacitados 563 servidores da PMS, conforme tabela abaixo:

Treinamento	Carga Horária	Período	Qtde Pessoas
Cotação Eletrônica	02 horas	05/06/2017	74
Decreto 1886	04 horas	10/06/2017	64

Treinamento	Carga Horária	Período	Qtde Pessoas
Gestão de Convênios	20 horas	29, 30 e 31/08/2017	35
SICONV	20 horas	27/11/2017 a 1º/12/2017	24
SPU	02 horas	30/06, 03/07 e 12/07	84
Cursos EAD	20, 40 ou 60 horas	23/08/2017 a 24/11/2017	282
Total			563

Tabela 30: Capacitações realizadas na SECOG

Fonte: SECOG

Promoção de evento em homenagem ao dia do servidor, facilitando o encontro e a confraternização de todos os servidores dos órgãos/entidades da Prefeitura Municipal de Sobral, onde foi possibilitado um reconhecimento do trabalho do servidor público, com várias premiações.

Realização de 27 seleções públicas, com a interveniência da Secretaria da Ouvidoria, Controladoria e Gestão, juntamente com a Coordenadoria de Gestão Estratégica de Pessoas, sendo 26 da Secretaria Municipal da Saúde e 01 da Secretaria de Obras e Mobilidade Urbana.

Nas ações de Controle Interno e Transparência foi realizado levantamento das normas de procedimentos e legislação existentes sobre patrimônio, sindicância, diárias, onde ocorreu a elaboração do Decreto nº 1891/2017, que regulamenta os procedimentos de sindicância administrativa para apuração sumária de irregularidades no âmbito do Poder Executivo Municipal e a criação do Decreto nº 1890/2017, que regulamenta a gestão de consumo em almoxarifado e dos bens móveis de uso permanente no âmbito do Poder Executivo Municipal.

Efetivou-se levantamento das demandas exigidas pelo Tribunal de Contas dos Municípios do Ceará através da Instrução Normativa nº 01/2017, onde solicitou documentação e regulamentações de atos para o encaminhamento da documentação, no prazo estabelecido pelo Tribunal. Além disso, houve a elaboração de Plano de Ação para implantação das etapas de estruturação do sistema de controle interno, onde também foi enviado ao Tribunal para posterior análise.

Monitoramento da Implantação do Sistema de Protocolo Único (SPU), através de cadastros de usuários e lotações, bem como a realização de cursos aos órgãos/entidades da PMS e suporte integral quanto as dúvidas, as solicitações, aos requerimentos e eventuais mudanças no sistema.

Elaborou-se Plano para Acompanhamento de Convênios com Apresentação da Planilha com níveis de complexidade e Sistema de acompanhamento (dotProject) para as

Secretarias, em que foi realizado encontro com os órgãos da PMS para expor quais atividades seriam necessárias para prevenir a inadimplência dos convênios.

As iniciativas pertinentes a Ouvidoria, no período de janeiro a dezembro de 2017, foram recebidas 692 manifestações, o que implica em uma média mensal de 58 relatos. Observamos um decréscimo das manifestações em comparação ao primeiro trimestre de 2017, como mostra o quadro abaixo:

1º Trim	2º Trim	3º Trim	4º Trim	Total
194	198	163	137	692

Tabela 31: Manifestações na Ouvidoria

Fonte: SECOG

Quantitativo de manifestações por classificação: Sugestões (29); Críticas (24); Elogios (29); Reclamações (248); Solicitações (251); Denúncias (101); e, Pedidos de Informações (10).

Os resultados da atuação da SECOG são analisados sob a perspectiva ótica das atividades realizadas em cada uma das áreas finalísticas e de apoio, bem como em observância aos aspectos de natureza orçamentária, financeira e patrimonial.

A SECOG se propõe a continuar estabelecendo espaço para a implementação e implantação de projetos futuros, além de consolidar suas ações, em prol da transparência e controle da sociedade. De acordo que com o alcance dos resultados, as metas e objetivos acima expostos contribuirá cada vez mais o alcance de sua missão.

Na Comissão de Processo Administrativo Disciplinar - PAD, foram concluídos 39 processos, de um quantitativo existente de 46, representando 85% de resoluções processuais.

A Assessoria Jurídica da SECOG realizou em 2017, 82 (oitenta e dois) pareceres, abrangendo projetos de instrumentos legais, como Leis, Decretos, Instruções Normativas, supervisão de concursos e seleções realizados no âmbito do executivo municipal de Sobral, projetos especiais, como a construção e verificação da legalidade da parcerias público privadas da SECOG, sendo isso verificado através do Termo de Fomento realizado pela Prefeitura de Sobral, através da SECOG e a Universidade de Fortaleza.

Além disso, visando garantir a execução de todas as diretrizes definidas no Plano de Governo foi elaborado o Planejamento Estratégico da SECOG, para o quadriênio 2017 – 2020, onde ficaram definidos os seguintes projetos e ações:

Resultados para a Sociedade (RS)
Objetivo Estratégico: RS01 - Garantir transparência com tempestividade

Iniciativa	Meta	Responsável	Projetos / Ações
1. Reestruturar os sítios eletrônicos institucionais da Prefeitura de Sobral.	90% até dez/2018	Ouvidoria	<ul style="list-style-type: none"> Desenvolver novos sites institucionais para a Prefeitura e seus órgãos/entidades e definir procedimentos de controle de conteúdo e atualizações.
2. Implantar o ODP - Observatório de Despesa Pública.	100% até fev/2018	COINT	<ul style="list-style-type: none"> Fazer adesão à rede nacional do ODP; Normatizar os processos de trabalho e prover estrutura física e lógica para sua implantação.
3. Reestruturar o Portal da Transparência, de acordo com a LAI e requisitos dos órgãos de controle.	80% até dez/2018	Ouvidoria	<ul style="list-style-type: none"> Reestruturar o Portal da transparência, com base em pesquisas sobre o estado da arte em transparência pública; Propor e elaborar rotinas de controle do conteúdo de forma tempestiva.
4. Elaborar normativos que tratam da Ouvidoria e do acesso à informação no âmbito municipal.	100% até mar/2018	Ouvidoria	<ul style="list-style-type: none"> Implantar a gerencia de Acesso a Informação e transparência, normatizando os Procedimentos dos serviços a serem prestados.
5. Disponibilizar a Carta de Serviços do Município à sociedade.	100% até dez/2018	Ouvidoria	<ul style="list-style-type: none"> Implantar o Sistema de Carta e Serviços dos órgãos/entidades da PMS.

Objetivo Estratégico: RS02 - Ouvidoria de excelência

Iniciativa	Meta	Responsável	Projetos / Ações
1. Implantar a Ouvidoria Ativa.	50% até nov/2018	Ouvidoria	<ul style="list-style-type: none"> Definir metodologias, processos e ferramentas necessárias à implantação de Ouvidoria Ativa, para subsidiar políticas públicas; Prover canais diversificados de relacionamento com a sociedade; Criar, em ambiente WEB, painéis de consolidação de manifestações para compartilhamento com as áreas demandadas e retorno aos cidadãos.
2. Implantar ações de fomento ao Controle Social.	30% até nov/2018	Ouvidoria	<ul style="list-style-type: none"> Sensibilizar setores da sociedade sobre importância do envolvimento do cidadão na melhoria da gestão pública.
3. Implantar e gerenciar atendimento de serviços centralizados da PMS no Vapt-Vupt.	100% até abr/2018	Ouvidoria	<ul style="list-style-type: none"> Disponibilizar serviços públicos aos cidadãos, de forma descentralizada.

Tabela 32: Objetivos estratégicos e ações - Resultados para a Sociedade (RS)

Fonte: [Planejamento Estratégico da SECOG 2017-2020](#)

Modernização Administrativa (MA)

Objetivo Estratégico: MA01 - Implantar as melhores práticas de gestão e ouvidoria

Iniciativa	Meta	Responsável	Projetos / Ações
1. Implantar o Controle Interno Preventivo, baseado em Gestão de Processos.	50% até dez/2018	COINT	<ul style="list-style-type: none"> Realizar capacitação em mapeamento e modelagem de processos organizacionais; Definir e implantar metodologias para o monitoramento de processos.
2. Implantar auditorias especiais de obras públicas.	10% até dez/2018	COINT	<ul style="list-style-type: none"> Realizar capacitação em auditoria de obras públicas, por meio de cursos e visitas técnicas; Definir e implantar metodologias para a auditoria de obras públicas.
3. Implantar auditorias de Tecnologia da Informação e Comunicação.	25% até dez/2018	COINT	<ul style="list-style-type: none"> Definir metodologias, processos e ferramentas necessárias à implantação de auditorias de TIC.
4. Implantar auditorias de processo com foco em riscos.	50% até dez/2018	COINT	<ul style="list-style-type: none"> Definir metodologias, processos e ferramentas necessárias à implantação de auditorias com foco em riscos.
5. Padronizar Instrumentos de Auditorias: Matriz de Risco, Procedimentos e Relatórios.	80% até dez/2018	COINT	<ul style="list-style-type: none"> Definir metodologias, processos e ferramentas para auditorias.
6. Modelar, analisar e redesenhar processos e procedimentos operacionais do PAD (Processo Administrativo Disciplinar).	50% até dez/2018	ASEMA	<ul style="list-style-type: none"> Documentar os procedimentos do PAD; Redesenhar o processo do PAD.

Objetivo Estratégico: MA02 - Prover estrutura física e soluções tecnológicas de qualidade

Iniciativa	Meta	Responsável	Projetos / Ações
1. Prover soluções de sistemas corporativos municipais e TIC.	60% até dez/2018	COTEC	<ul style="list-style-type: none"> Desenvolvimento de sistemas (*).
2. Elaborar o Plano Diretor de TIC para a PMS.	100% até jul/2018	COTEC	<ul style="list-style-type: none"> Realizar oficina de elaboração do Plano Diretor de TIC para a PMS.
3. Reestruturar o Data Center e otimizar o uso da infraestrutura de comunicação de voz e dados da Prefeitura.	25% até dez/2018	COTEC	<ul style="list-style-type: none"> Investir aproximadamente R\$ 2 milhões, para melhorias do Data Center.

4. Estruturar suporte de atendimento ao Parque Tecnológico da Prefeitura.	100% até dez/20018	COTEC	<ul style="list-style-type: none"> Definir e implantar a Central de Suporte Técnico (níveis 1 e 2). Investimento de R\$ 100 mil/ano.
5. Realizar melhorias na infraestrutura do Paço Municipal.	40% até dez/2018	COAFI	<ul style="list-style-type: none"> Modernização da central telefônica; Modernização da subestação (R\$ 148 mil); Modernização do elevador (R\$ 124 mil); Instalação de novo elevador (R\$ 150 mil); Ampliar vídeo monitoramento do Paço Municipal (R\$ 5 mil); Melhoria na segurança do Paço Municipal (R\$ 100 mil).

Objetivo Estratégico: MA03 - Implantar as melhores práticas de ouvidoria e Controladoria

Iniciativa	Meta	Responsável	Projetos / Ações
1. Definir e documentar os processos de Gestão de Pessoas.	60% até dez/2018	COGEP	<ul style="list-style-type: none"> Implantar o ponto eletrônico; Sistematizar a folha de pagamento; Recadastramento dos servidores; Revisar o Regime Jurídico dos Servidores.
2. Definir e documentar os processos de Gestão de Frota.	60% até dez/2018	COPAG	<ul style="list-style-type: none"> Programa de manutenção preventiva dos veículos; Capacitação dos motoristas para desempenho das atividades; Sistema de liberação e compartilhamento de veículos; Abastecimento próprio da frota (diesel); Definir novo sistema para controle da frota.
3. Definir e documentar os processos de Gestão de Compras Governamentais.	80% até dez/2018	COPAG	<ul style="list-style-type: none"> Criar o portal de compras do Município; Implantação e suporte da cotação eletrônica; Informatizar o plano anual de compras; Definir e implantar metodologia de controle das compras do Município.

Objetivo Estratégico: MA03 - Implantar as melhores práticas de ouvidoria e Controladoria

Iniciativa	Meta	Responsável	Projetos / Ações
1. Definir e documentar os processos de Gestão de Patrimônio.	80% até dez/2018	COPAG / COAFI	<ul style="list-style-type: none"> Realizar o levantamento dos bens móveis e imóveis da PMS; Implantar o arquivo público; Normalizar procedimentos de gestão de contratos de permissionários; Controle integrado dos almoxarifados.

2. Definir e documentar os processos de Gestão da Tecnologia da Informação.	70% até dez/2018	COTEC	<ul style="list-style-type: none"> Definir e documentar os procedimentos dos serviços de TIC (R\$ 50 mil).
---	------------------	-------	---

Tabela 33: Objetivos estratégicos e ações - Modernização Administrativa (MA)

Fonte: Planejamento Estratégico da SECOG 2017-2020

Excelência Profissional (EP)

Objetivo Estratégico: EP01 - Capacitar e desenvolver Força de Trabalho

Iniciativa	Meta	Responsável	Projetos / Ações
1. Capacitar e desenvolver pessoas em gestão e em práticas de Controle Interno, Ouvidoria e TIC.	30% até dez/2018	COGEP	<ul style="list-style-type: none"> Elaborar plano de capacitação técnica dos servidores; Realizar parcerias com instituições de formação; Pasta digital do servidor; Capacitar e desenvolver pessoas nas práticas de gestão e liderança de pessoas; Elaborar plano de cargos, carreiras e salários.
2. Aprimorar a integração e a comunicação institucional.	50% até dez/2018	ASEMA	<ul style="list-style-type: none"> Criar instrumentos de melhoria da comunicação organizacional (Intranet, Comitês) e trabalho em equipe.
3. Desenvolver mecanismos de medição e avaliação de desempenho.	5% até dez/2018	COGEP	<ul style="list-style-type: none"> Implantar a avaliação de desempenho de servidores.
4. Implantar a Escola de Gestão do Município de Sobral.	100% até dez/2020	COGEP	<ul style="list-style-type: none"> Criar a Escola de Gestão Pública de Sobral.
5. Implantar Programa de Qualidade de Vida do servidor e a Unidade de Perícia Médica.	30% até jun/2019	COGEP	<ul style="list-style-type: none"> Criar o Programa de Qualidade de Vida do servidor e a Gerência de Perícia Médica.

Objetivo Estratégico: EP02 - Implementar Governança da SECOG

Iniciativa	Meta	Responsável	Projetos / Ações
1. Estabelecer as estruturas de governança da SECOG (Conselhos, Comitês, Escritório de Governança, etc.).	50% até dez/2018	ASEMA	<ul style="list-style-type: none"> Criar instâncias de tomada de decisão na SECOG.
2. Mapear e otimizar processos e procedimentos internos de trabalho da SECOG.	40% até dez/2018	ASEMA	<ul style="list-style-type: none"> Padronizar e documentar os processos internos da SECOG.

Tabela 34: Objetivos estratégicos e ações - Excelência Profissional (EP)

Fonte: Planejamento Estratégico da SECOG 2017-2020

Sustentabilidade (SU)
Objetivo Estratégico: SU01 - Gerir com eficiência o orçamento e os recursos financeiros

Iniciativa	Meta	Responsável	Projetos / Ações
1. Modelar, analisar e redesenhar processos de gestão orçamentária e financeira.	70% até dez/2018	COAFI	<ul style="list-style-type: none"> • Implantar centro de custo; • Otimizar a execução orçamentária; • Implantar redução de custos nas contas de água, luz e telefone.

Objetivo Estratégico: SU02 - Implementar ações de Responsabilidade Socioambiental

Iniciativa	Meta	Responsável	Projetos / Ações
1. Implantar ações de responsabilidade socioambiental.	100% até dez/2018	COAFI	<ul style="list-style-type: none"> • Implantar coleta seletiva; • Implantar medidas para otimização do uso consciente de -água e luz; • Perfuração de 03 poços profundos ao redor do Paço Municipal; • Implantar uma central de impressão; • Implantar programa de sensibilização da responsabilidade social para os cidadãos que moram no entorno da PMS.
2. Implantar programa de qualidade 5S.	80% até dez/2018	COGEP	<ul style="list-style-type: none"> • Sensibilizar as pessoas e implantar o programa de qualidade 5S.

Tabela 35: Objetivos estratégicos e ações - Sustentabilidade (SU)

Fonte: [Planejamento Estratégico da SECOG 2017-2020](#)

CENTRAL DE LICITAÇÕES

No que tange a compras, por ocasião da Reforma Administrativa de fevereiro de 2017, foi criada a Central de Licitações da Prefeitura de Sobral, CELIC, órgão autônomo ligado à SECOG.

A Central de Licitações da Prefeitura de Sobral tem por finalidade realizar os procedimentos licitatórios de interesse dos órgãos e entidades da Administração Pública Municipal Direta e Indireta, visando proceder a padronização, alcançar a economicidade nas contratações públicas, a transparência nos processos licitatórios e a uniformização dos procedimentos.

No final do ano de 2017 houve nova reforma no ambiente da Central de Licitações visando preservar os princípios da isonomia, probidade administrativa e impessoalidade, com local reservado exclusivamente aos Analistas e Pregoeiros que não mais podem ter contato direto com licitantes, com critérios de acesso de licitantes à Central de Licitações.

Ainda tratando dos Pregões Presenciais, houve, no final de 2017 uma inédita medida trazida pela Central de Licitações, a filmagem de Pregões Presenciais com vias a trazer segurança jurídica, transparência e probidade ao ato administrativo.

Dentre as atividades acessórias da Central de Licitação, está o fomento da economia local, usando os mecanismos legais aplicáveis e com a edição do Decreto de Compras do Município nº. 1.886/2017 pôde ser colocado em prática o fomento da economia local e das micro e pequenas empresas, cuja benesse está inserida na Lei Federal Complementar 123/2006.

No intuito de obedecer aos comandos legais acima mencionados, houve modificação dos modelos de editais contemplando as possibilidades de licitações exclusivas e cota reservada para ME's e EPP's, além das demais figuras contempladas pela Lei 123/2006.

Dentre os projetos planejados pela Central de Licitações – CELIC, da Prefeitura de Sobral, a serem executados no período de 2017 a 2018 tem-se o seguinte:

- Treinamento e capacitação de servidores municipais para atuação em Licitações e Contratos;
- Continuar na busca do ideal de transparência e efetividade nas licitações a serem realizadas, diminuindo os riscos e a aumentando exponencialmente economia para o ente público sem perder a qualidade de suas contratações.

Modalidade	Quantidade de processos homologados
Pregão eletrônico	81
Pregão presencial	57
Tomada de Preços	19
Concorrência Pública	06
TOTAL	163

Tabela 36: Processos homologados pela CELIC

Fonte: CELIC



INFRAESTRUTURA E DESENVOLVIMENTO URBANO



Em Sobral, a infraestrutura e o desenvolvimento urbano ficam a cargo de duas Secretarias: a Secretaria do Urbanismo e Meio Ambiente – SEUMA e a Secretaria de Obras, Mobilidade e Serviços Públicos – SECOMP.

SECRETARIA DO URBANISMO E MEIO AMBIENTE – SEUMA

Cabe à SEUMA, definir as políticas públicas e coordenar o planejamento urbano da cidade, através do monitoramento de áreas construídas, localização, usos e parcelamento do solo, compatibilizando as ações do Município em busca do desenvolvimento sustentável, por meio de planos e projetos urbanísticos tendo como fundamento o Plano Diretor, que é o instrumento básico da política de desenvolvimento e expansão urbana. Além disso, é missão da SEUMA compatibilizar os interesses coletivos e garantir de forma mais justa os benefícios da urbanização, garantindo os princípios da reforma urbana, o direito à cidade e à cidadania.

Para a melhor da gestão dos Licenciamentos, houve adesão à Rede Nacional para a Simplificação do Registro e da Legalização de Empresas e Negócios – REDESIM que tem por objetivo racionalizar o processo de abertura de empreendimentos, envolvendo todos os órgãos responsáveis pelos procedimentos nas esferas de governos federal, estadual e municipal, disponibilizando para os usuários um conjunto de informações, orientações e procedimentos que permitem simplificar o processo de registros e baixas de empresários e pessoas jurídicas, assegurando, como dispõe a norma, a entrada única de dados cadastrais e de documentos.

Complementando os objetivos dispostos acima, cumpre salientar que o Projeto Simplifica Sobral consiste na automatização dos processos de licenciamento, sendo estabelecido um contrato para serviços técnicos especializados de licitação, documentação, desenvolvimento e manutenção de sistemas e aplicativos, realizados através da Secretaria das Cidades, com recursos do Banco Interamericano de Desenvolvimento – BID, que também tem como objetivo a desburocratização nos processos de licenciamento de obras e atividades, reduzindo a burocracia e melhorando o ambiente de negócios.

Em relação as Vistorias e Fiscalizações, foram realizadas diversas ações de limpeza de terrenos sem muro, com a finalidade de combater a proliferação do *Aedes aegypti* e outras endemias, além de diminuir a quantidade de entulhos, melhorando a mobilidade e a aparência da cidade.

Seguem abaixo os quantitativos atualizados até a data de 03 de janeiro de 2018 para fins de conhecimento:

Tipo de vistorias / fiscalizações	Quantidade
Total de Controles	1.333
Terrenos não vistoriados	912
Terrenos vistoriados	421
Terrenos edificados	114
Terrenos murados	19
Terrenos limpos	173
Terrenos sujos	115
Terrenos aptos à vistoria	684
Notificações enviadas	743
Notificações devolvidas	287
1 – Mudou-se	29
2 – Endereço insuficiente	9
3 – Não existe o número	126
4 – Desconhecido	43
5 – Recusado	2
6 – Não procurado	11
7 – Ausente	62
8 – Falecido	0
9 – Outros	0
Sem justificativa	0

Tabela 37: Vistorias / fiscalizações e notificações enviadas / devolvidas

Fonte: SEUMA

Considerando ainda as atribuições da Coordenação de Vistoria e Fiscalização segue abaixo uma tabela resumo dos quantitativos das atividades realizadas no ano de 2017.

Tipo de processo	Jan	Fev	Mar	Abr	Mai	Jun	Jul	Ago	Set	Out	Nov	Dez	Total
Alvará Renovação	810	338	312	214	187	168	93	95	61	61	44	19	2402
Alvará Inscrição	48	37	35	31	50	32	64	61	51	47	44	34	534
Análise Prévia	68	12	62	30	95	63	55	41	51	60	60	76	673
Regularização de Obra	5	3	6	1	6	5	2		4	4	5	4	45
Reforma c/ Acréscimo	1	2	1		10	5			1	2	2		24
Reforma s/ Acréscimo													
Alter. de Prj. Aprovado	5				6	2			1		6	2	22
Retif. de Área / Unif. de Matrícula										2	3	2	7
Desmembramento						3		4	2	1	1		11
Remembramento				2				2	2		1		7
Habite-se	26	9	44	27	41	64	33	23	28	44	38	23	400
Lig. de Água			1	43	36	21	15	18	4	16	11	10	175
Murar Terreno	23		9	7	16	11	5	9	11	9	6	4	110
Mudança de Titularidade										2			2
Estudo de Viabilidade													
Defesa de Auto de Infração													
Usucapião				27	8		5	13	1	7	3	3	67
Embargos		1		1	1		2	10	5	4	13	8	45
Auto de Infração				1	2			5	3	7	3	1	22
Denúncias Fiscalizadas										18	13	7	38
TOTAL	986	402	470	384	458	374	274	281	225	284	253	193	4584
Notificações	15	18	8	19	81	25	41	68	32	52	39	35	433

Tabela 38: Relação de Processos 2017 (Coordenação de Vistoria e Fiscalização)

Fonte: SEUMA

Esta relação compreende as atividades realizadas pela COORDENADORIA DE VISTORIA E FISCALIZAÇÃO com relação ao ano de 2017, até a data de 31/12/2017. No que se refere as denúncias, elas só estão registradas a partir do mês de outubro, pois foi a partir deste mês que se passou a fazer a tramitação dos seus atendimentos e respostas.

Já no que concerne à Coordenadoria de Desenvolvimento Urbano e Meio Ambiente, houve, dentre outras atividades, os procedimentos necessários para a aprovação do projeto de lei que altera o limite urbano do Município de Sobral, tendo este como finalidade potencializar o crescimento urbano de densidade média/alta; incentivar o adensamento da área central; evitar loteamentos afastados da área urbana consolidada; garantir a permeabilidade do território; potencializar o zoneamento misto; bem como promover a mobilidade urbana sustentável.

Além disso, faz-se importante ressaltar a aprovação da Lei nº 1697, que institui o conselho do patrimônio e o registro de patrimônio cultural de natureza imaterial, além do que modifica as leis que tratam sobre o tombamento de patrimônio de natureza material e o fundo municipal do patrimônio.

No âmbito da Unidade de Gerenciamento de Projetos, foram realizados levantamentos de projetos já existentes do Município (Ceará Pacífico – com destaque para os Bairros Vila União e José Euclides) bem como estudos preliminares acerca do Parque do Entorno da Estação Ferroviária e do Parque das Pedrinhas; além da elaboração dos seguintes projetos:

- Espaços Criativos – Ocupa Sobral;
- Parque da Cidade – Trecho II (Parque Pajeú), que corresponde à urbanização da área remanescente que se estende do Parque da Cidade Trecho I ao Parque Urbano Lagoa da Fazenda.
- Parque Urbano Sinhá Saboia, que proporcionará melhoria da qualidade de vida dos moradores e visitantes da região, dando oportunidade de atividades esportivas, culturais e de lazer para crianças, jovens, adultos e idosos;
- Parque da Lagoa da Fazenda, que fará a integração física e ecológica entre o Parque da Cidade trechos I e II, dois importantes espaços públicos em Sobral, promovendo continuidade ecológica, essencial para a sustentabilidade ambiental da cidade.
- Alamedas – Guarda-sol e Ermírio de Moraes;

Dentre as demais atividades desenvolvidas através do planejamento estratégico da Secretaria, cabe destacar o convênio celebrado entre o Município de Sobral, através da SEUMA, e a Junta Comercial do Estado do Ceará – JUCEC, que tem por objeto o desenvolvimento e a implantação do Projeto INTEGRAR, impulsionando a REDESIM no Estado.

Já o convênio celebrado entre o Município de Sobral, por intermédio da SEUMA, e o 3º Grupamento do Corpo de Bombeiros teve como objetivo disciplinar o

procedimento a ser seguido pelos empreendimentos que necessitem de Alvará de Construção, Funcionamento e “Habite-se” expedido pela Secretaria de Urbanismo e Meio Ambiente e Certificado de Conformidade do Sistema de Proteção contra Incêndio e Pânico do Corpo de Bombeiros.

Houve, ainda, durante o ano de 2017, o levantamento arquitetônico e dos bens móveis relativos à Igreja de Nossa Senhora da Conceição no distrito de Patriarca, que, em conjunto com a empresa GRK e estudantes do curso de arquitetura e urbanismo, deu-se início à documentação necessária para o estudo de tombamento do conjunto.

Cabe destacar que ocorreu a Semana do Patrimônio que, em parceria com a Secretaria da Cultura, Juventude, Esporte e Lazer – SECJEL, divulgou a importância do patrimônio cultural para a sociedade e o desenvolvimento de ações de educação patrimonial.

Ademais, ocorreu a confecção do termo de cessão de uso entre a Prefeitura de Sobral e o Departamento Nacional de Infraestrutura de Transportes – DNIT, a fim de viabilizar o projeto de restauração da Estação Ferroviária de Sobral, este já elaborado.

SECRETARIA DE OBRAS, MOBILIDADE E SERVIÇOS PÚBLICOS – SECOMP

A SECOMP tem como seus serviços principais, a prestação de serviços básicos e essenciais para população sobralense, tais quais limpeza pública, manutenção da rede elétrica das ruas e avenidas, regulamentação e fiscalização do sistema de transporte público, fiscalização das obras públicas, além da melhoria e desenvolvimento da infraestrutura básica da população no âmbito geral.

Para atender a essas demandas, no ano de 2017 a SECOMP apoiou a Prefeitura de Sobral na realização dessas atividades essenciais para o bem-estar da população, conforme pode ser observado nos tópicos abaixo:

Limpeza Pública Urbana

A Limpeza Pública do município é realizada através de uma Coleta Sistemática porta a porta com atendimento em todos os bairros e distritos do município de Sobral. De acordo com o IBGE, sobral conta com uma população estimada de 205.529 pessoas, distribuídas nos 37 bairros da sede e 16 distritos e localidades. A Limpeza Pública é realizada seguindo um calendário de coleta que proporciona um sistema eficiente de limpeza para o cidadão, a fim de evitar proliferação de doenças, animais e insetos, causadas por acúmulo de lixo, em residências e ruas e avenidas do município. A coleta de lixo é o serviço básico Principal exercido pela Secretaria de Obras, Mobilidade e Serviços Públicos, e os benefícios trazidos por ela, proporcionam a melhoria e manutenção na qualidade de vida de toda a população, e dando uma destinação final aos

Resíduos sólidos ao Aterro Sanitário do Município, para diminuir e evitar o impacto do lixo ao meio Ambiente e a saúde da população sobralense.

Para realizar esse trabalho, foram utilizados 40 veículos, conforme tabela abaixo:

Tipo de veículo	Quantidade
Compactadores locados	04
Compactadores PMS	09
Caçambas Basculantes para Coleta Porta à Porta	14
Caminhões de Rama	02
Ônibus Para Transportes de na Sede e Distritos	02
Motos para Fiscalização	06
Saveiros	03
Total	40

Tabela 39: Veículos utilizados para a limpeza urbana

Fonte: SECOMP

Mutirão de Limpeza Urbana

No ano de 2017, a SECOMP realizou mutirão de Limpeza Urbana, que atendeu a cidade como um todo através de contratação de uma força tarefa de 400 operários durante o mês de junho e 200 operários no mês de julho de 2017, que se dividiram em 4 equipes de 100 operários. Foram realizadas limpezas em todos os bairros de Sobral.

Reduções dos pontos de acúmulo de lixo nas ruas

Um dos pontos de atuação do Mutirão de limpeza foi o planejamento para o combate dos acúmulos de lixo na cidade, como vias públicas e terrenos na sede e distritos, afim de evitar o aumento desses pontos de lixo e combater os já existentes na cidade. Os pontos de lixo são acúmulos de lixo em pontos inadequados da cidade, eles se caracterizam como grandes proliferadores de arboviroses e causam a poluição de qualquer natureza em níveis tais que resultem e possam ressaltar danos à saúde humana.

Por isso no período de junho a agosto de 2017 foram trabalhadas ações intersetoriais para o diminuir o índice de resíduos dispostos incorretamente, como:

- Mutirão de Limpeza Pública;
- Notificações a terrenos não edificados, baseado na Lei 007, de 01 de fevereiro de 2000;

- Educação Ambiental através da sensibilização da população e orientação da coleta sistemática porta a porta.

Bairro	Quantidade inicial	Quantidade final	Redução (%)
Domingos Olímpio	33	17	48.48%
Junco	17	11	35.29%
Campo dos Velhos	23	20	13.04%
Cohab I	5	3	40%
Jatobá	0	0	
Padre Palhano	11	9	18.18%
Derby Clube	8	5	37.5%
Distrito Industrial	0	0	
Cohab II	24	15	37.5%
Dom Expedito	9	9	0%
Novo Recanto	4	2	50%
Pedrinhas	2	2	0%
Jardim	0	0	
Alto da Brasília	19	15	21.05%
Cidade Doutor José Euclides Ferreira Gomes Júnior	11	7	36.36%
Vila União	8	6	25%
Juazeiro	0	0	
Centro	32	23	28.12%
Dom José	24	23	4.166%
Alto do Cristo	23	17	26.08%
Cidade Pedro Mendes Carneiro	13	10	23.07%
Jerônimo de Medeiros Prado	2	2	0%
Padre Ibiapina	38	19	50%
Mucambinho	0	0	
Renato Parente	19	12	36.84%
Bairro das Nações	0	0	
Sumaré	14	12	14.28%
Expectativa	5	5	0%
Várzea Grande	0	0	
Cidade Gerardo Cristino de Menezes	24	19	20.83%
Nossa Senhora de Fátima	3	1	66.66%
Doutor Juvêncio de Andrade	4	4	0%
Cachoeiro	0	0	

Bairro	Quantidade inicial	Quantidade final	Redução (%)
Parque Silvana	1	0	100%
Edmundo Monte Coelho	0	0	
Coração de Jesus	9	7	22.22%
Sinhá Sabóia	6	4	33.33%
TOTAL	391	279	71,36%

Tabela 40: Reduções dos pontos de acúmulo de lixo nas ruas

Fonte: SECOMP

ILUMINAÇÃO PÚBLICA

Um serviço básico de suma importância e essencial para a melhoria na qualidade de vida do cidadão, proporcionando uma melhora em todos os âmbitos do convívio social e a Secretaria de Obras, Mobilidade e Serviços Públicos se faz atuante para cada vez mais proporcionar uma melhora no fornecimento dos serviços, pois sua manutenção tem repercussão direta no funcionamento e é essencial à qualidade de vida nos centros urbanos, atuando como instrumento de cidadania, permitindo aos habitantes desfrutar, plenamente, do espaço público no período noturno. No mais, além de estar diretamente ligada à segurança pública no tráfego, a iluminação pública previne a criminalidade, embeleza as áreas urbanas, destaca e valoriza monumentos, prédios e paisagens, facilita a hierarquia viária, orienta percursos e aproveita melhor as áreas de lazer.

Manutenção da Rede Elétrica

A Manutenção da Rede Elétrica do município é feita através de uma empresa privada, selecionada através de Licitação (Concorrência Pública), na qual a gestão e fiscalização do contrato e da prestação dos serviços fica a cargo da SECOMP, tendo em vista a urgência do serviço e o atendimento a demanda da população sobralense. O serviço conta com uma Central de Atendimento ao Consumidor através de um Disk Serviços, um 0800 no qual a população pode comunicar a necessidade de manutenção da rede gratuitamente, e que o através da ligação é gerado um protocolo que a empresa tem um prazo máximo de 72 horas para atendimento e resolução do problema. O cidadão pode fazer o acompanhamento do serviço através do número de protocolo, comunicando a Prefeitura caso a solicitação não tenha sido tempestivamente atendida.

Os serviços proporcionam conforto, agilidade e eficiência na identificação de pontos defeituosos, e na resolução do problema, assim como o acompanhamento do cidadão aos serviços prestados.

Ação	Quantidade
Serviços	7.922
Solicitações atendidas de janeiro a dezembro de 2017	7.811
Obras de Ampliação de Rede realizadas	111
Peças substituídas nas manutenções	9.309
Reatores	2.027
Relés	2.880
Lâmpadas	4.402

Tabela 41: Manutenção da iluminação pública do Município

Fonte: SECOMP

Substituição de Luminárias em LED

Um dos serviços mais inovadores da SECOMP no ano de 2017, quando se trata de Iluminação Pública, foi a substituição de Luminárias de Vapor de Sódio, por luminária em LED Bairros Cidade Doutor José Euclides Ferreira Gomes (Terrenos Novos) e Vila União. A modernização dessas Luminárias Proporciona uma evolução no conceito de iluminação, pois o custo benefício repercute em todos os âmbitos, tanto nos gastos públicos, pois tem a redução de pelo menos 25% no custo da iluminação, como na melhoria na qualidade de vida, proporcionando uma iluminação de avenidas, ruas e passeios mais eficiente e limpa, frisando também a maior vida útil dos equipamentos.

Ação	Quantidade
Serviços	
Luminárias Substituídas até dezembro de 2017	227
Projeção para 2018	Em estudo
Dados financeiros	
Valor licitado	673.715,01
Valor executado em 2017	162.213,18

Tabela 42: Substituição de luminárias

Fonte: SECOMP

Lâmpadas antigas (potência)	Lâmpadas novas (potência)
Vapor de sódio (70W)	LED (58W)
Vapor de sódio (150W)	LED (114W)
Vapor de sódio (250W)	LED (180W)

Tabela 43: Modelos de lâmpadas substituídas

Fonte: SECOMP

Implantação de aplicativo

O desenvolvimento do Aplicativo, com o Nome Provisório de #OcupaSobral, foi uma das maiores inovações tecnológicas da SECOMP em 2017. O projeto piloto deverá ser implantado no início de 2018, para servir de canal de comunicação entre munícipe e Prefeitura, tendo em vista a facilidade nas solicitações dos serviços públicos do município. No aplicativo o cidadão sobralense poderá informar à Prefeitura, problemas existentes na sua região ou no seu trajeto. Veja os benefícios da implantação do aplicativo:

- **Definição:**
 - Facilitar aos munícipes a comunicação de necessidades de serviços públicos.
- **Serviços atendidos:**
 - Iluminação Pública;
 - Limpeza Pública;
 - Manutenção de Vias e Praças.
- **Benefícios:**
 - Para Prefeitura:
 - Maior interação prefeitura munícipes;
 - Levantamento de estatísticas;
 - Direcionamento de ações sociais;
 - Melhoramento de coletas;
 - Rapidez no atendimento das demandas.
 - Para o Munícipe:
 - Desconto em multas municipais;
 - Desconto em IPTU;
 - Entradas para eventos no teatro e cinemas;
 - Fazer parcerias para conseguir mais benefícios.
- **Futuros:**
 - Desafios de Check-in;
 - Interação com outras secretarias.

Manutenção de Vias e Praças

A equipe de Manutenção de vias e praças, atua na manutenção de vias realizando pequenos reparos, sendo eles:

- Recuperação e limpeza de rede de drenagem/esgoto;
- Execução de boca de lobo;
- Recuperação de passeios do Centro Histórico;

- Execução e recuperação de calçamento (sextavado, tipo tijolinho, CITPLAC e pedra portuguesa);
- Execução de piso intertravado.

MOBILIDADE URBANA

Mais um serviço que se mantém sob a gestão da Secretaria de Obras, Mobilidade e Serviços Públicos, que através de seus servidores e agentes de fiscalização buscam a melhoria dos serviços prestados à população de Sobral, distritos e localidades e cidades circunvizinhas, através serviços variados, que são fiscalizados e coordenados, através de leis municipais, decretos e portarias, que buscam sempre um serviço de qualidade que proporcione um serviço público equalizado a todos os usuários que o utilizam. Os serviços que estão sob a gestão da SECOMP, são os de transporte de passageiros através de Serviços de Taxis e Moto taxi, que se adequam a uma legislação específica do município e que seguem os padrões adotados nas cidades de grande porte, visando sempre o crescimento e evolução desses serviços para proporcionar a locomoção da população sobralense dentro dos centros urbanos e regiões metropolitanas de Sobral, assim como micro-ônibus que atuam em horários e rotas específicas para transportes de cidadãos de bairros periféricos ao centro da cidade.

Monitoramento do Sistema

A atuação da célula de monitoramento do sistema ocorre semanalmente nas ruas de Sobral, atuando também em pontos específicos da cidade, por meio de sua equipe de fiscais, que atuam no modo itinerante e fixo, de acordo com os pontos previamente determinados de paradas e de embarque e desembarque de passageiros, atuando sempre de acordo com a Lei nº 1354, de 11 de março de 2014, que instituiu e regulamenta o serviço público de transporte individual de passageiro, modalidade táxi. Da mesma forma, os seguintes dispositivos: Lei nº 12.0 de 29 de julho de 2009, portaria nº 001/99 de 01 de março de 1999; Lei nº 1048 de 15 de dezembro de 2010, decreto nº 1713, de 27 de novembro de 2015 e lei nº 140 de 25 de outubro de 1997, dos serviços de moto táxi, que faz o regimento dos permissionários do transporte Públicos Sobralense.

Ação	Quantidade
Blitz	
Abril a dezembro de 2017	73
Resultados	
Número de Batas recolhidas	18
Veículos apreendidos e conduzidos ao DETRAN-CE	45
Notificações e Autuações aplicadas	125

Tabela 44: Monitoramento do sistema de transporte público

Fonte: SECOMP

GERÊNCIA DE TRANSPORTES

Levantamento de ações

A SECOMP, por intermédio da Gerência de Transportes, realizou levantamento dos dados de todas as ações interpostas por este setor desde o dia 01 de junho de 2017 até o dia 31 de dezembro de 2017. Foram emitidas e fornecidas o total de 3.493 Autorizações/Declarações direcionadas aos diversos serviços ofertados pela Gerência, conforme pode ser visto abaixo.

Serviços solicitados	Quantidade	%
PRORROGAÇÃO DE JORNADA	489	14,00 %
AUTORIZAÇÃO PARA LICENCIAMENTO MOTO-TAXI	652	18,67 %
AUTORIZAÇÃO PARA LICENCIAMENTO TÁXI	179	5,12 %
FÉRIAS (MOTOTAXI)	323	9,25 %
ADESIVO	216	6,18 %
AFASTAMENTO POR MOTIVO DE DOENÇA	40	1,15 %
ISENÇÃO DE IPVA - MOTOTAXI	312	8,93 %
ISENÇÃO DE IPVA - TAXI	186	5,32 %
ISENÇÃO DE IPI & ICMS	76	2,18 %
DECLARAÇÕES DIVERSAS	432	12,37 %
ALVARÁ DISTRITAL	72	2,06 %
AUTORIZAÇÃO PARA LICENCIAMENTO DISTRITAL	37	1,06 %
ALVARÁ DE TÁXI	200	5,73 %
PROCESSOS INDEFERIDOS	79	2,26 %
AUTORIZAÇÃO PARA INSTALAÇÃO DE TAXÍMETRO	200	5,73 %
Total	3.493	100%

Tabela 45: Ações da interpostas da gerência de transportes (SECOMP)

Fonte: SECOMP

Recadastramento dos permissionários de táxi

A SECOMP realizou entre os dias 07 e 18 de agosto de 2017, o processo de recadastramento que visa manter regularizados os permissionários do serviço de Táxi do Município de Sobral, conforme dispõe a lei 1354 de 11 de março de 2014.

Novo layout dos táxis

Desenvolvido novo Layout aos taxis da Cidade de Sobral, melhorando e dando maior visibilidade aos automóveis, além disso, ajudar a diminuir a poluição visual que era eminente antes desse novo modelo.

Instalação dos taxímetros

A partir do dia 29 de janeiro de 2018, em parceria com o INMETRO, começarão a ser instalados os Taxímetros em todos os permissionários do sistema de táxi aptos no recadastramento. Essa ação dará maior transparência do serviço aos usuários do sistema de transporte público desta modalidade.

Abertura de processo licitatório para aquisição de coletes de segurança (batas) moto taxistas.

A SECOMP por intermédio da Gerência de Transportes e Assessoria Jurídica encaminhou ao setor de LICITAÇÃO, pedido de processo licitatório para aquisição de 753 coletes de segurança para todos os permissionários da modalidade Moto táxi no Município de Sobral-CE.

COORDENAÇÃO DE INFRAESTRUTURA

Usina de Asfalto

Usina de Asfalto do Município de Sobral dispõe de um Equipamento de Tecnologia de Ponta, com capacidade de Produção de asfalto de 550 ton./dia, sendo um dos equipamentos mais avançados do Estado do Ceará, a célula de usina de asfalto no ano de 2017 foi responsável por um serviço de recapeamento asfáltico que abrangeu avenidas e ruas de bairros e distritos de sobral.

Mês	Total de asfalto carregado (T)	Total de área asfaltada (m ²)
Junho	1.861,76	22.775,00
Julho	1.298,36	14.947,70
Agosto	1.824,94	28.095,05
Setembro	2.074,52	22.839,00
Outubro	3.076,34	34.044,10
Novembro	1.091,65	17.076,20
Dezembro	1.272,77	10.690,80
Total Anual	12.500,34	150.467,85

Tabela 46: Resumo de áreas pavimentadas em 2017

Fonte: SECOMP

As principais atividades da Secretaria de Obras, Mobilidade e Serviços Públicos, quando atuante no desenvolvimento da infraestrutura e o principal investimento do Município quando se trata de despesas de capital, pois o mesmo é responsável pelo enriquecimento do município através de construção de edificações para uso da população e crescimento e desenvolvimento da sua infraestrutura. As Obras Públicas realizadas pela SECOMP proporcionam melhorias na qualidade de vida da população sobralense, pois ela consiste no melhor investimento do município em:

- Saneamento básico com ampliação e implantação de redes de esgoto na sede e distritos de Sobral;
- Obras de drenagem de águas pluviais;
- Pavimentação em pedra tosca nos distritos e sede do Município;
- Pavimentação de passeios na sede do Município;
- Pavimentação asfáltica em avenidas e ruas da cidade através da sua Usina de Asfalto;
- Pontes e passagens molhadas em logradouros;
- Abertura de estradas vicinais;
- Ampliação da infraestrutura hídrica;-e
- Perfuração de instalação de poços profundos que levam acesso a água potável a uma parcela da população.

É também responsável pela fiscalização de obras que tem como objeto, dentre outros:

- Postos de saúde (PSF), U.P.A, academias ao ar livre, bem como sua manutenção;
- Escolas de Tempo Integral, C.E. I (Centro de Educação Infantil), Escolas de 12 Salas e 6 salas, padrão FNDE, e implantação de quadras esportivas em escolas do Município, bem como sua manutenção;
- Construção e manutenção dos cemitérios do Município;
- Construção de praças, parques e áreas de lazer para população;
- Construção de quadras esportivas comunitárias;
- Construção de campos esportivos comunitários;
- Centros de comércio popular;
- Galpões de feira livre.

SIGSECOMP

Sobral foi o primeiro Município do Estado do Ceará a implantar o Sistema Integrado de Gestão de Obras – SIGSECOMP, um sistema que até agora só era utilizado nos órgãos do Governo do Estado.

O SIGSECOMP é um sistema, no qual as empresas contratadas podem incluir medições de execução de obras on-line, no sítio eletrônico www.sobral.ce.gov.br, ficando a informação disponível e podendo ser acompanhadas a qualquer hora e local pelos gestores do contrato e pelas contratadas, inclusive permitindo a validação das medições pelo fiscal.

Tal ferramenta permitirá também o acompanhamento da fiscalização mensal, assim como a execução dos aditivos ao contrato (vigência e/ou execução) e em caso de atrasos permitirá a realização de notificação a fim de garantir informar aos gestores dos contratos sobre o status das obras.

A implantação do SIGSECOMP eleva o sistema de execução de obras do Município de Sobral a outro patamar em virtude da celeridade e transparência que se dará na condução dos Contratos sob sua responsabilidade.

Por fim, o sistema permitirá ao Secretário da SECOMP e ao Prefeito Municipal o acompanhamento dos Contratos com a impressão de relatórios, que informam a quantidade de obras cadastradas, status atualizado, valores contratuais, aditivos, prazos de execução e vigência, comissão de fiscalização, bem como o acompanhamento de todas as medições atestadas pelo setor de fiscalização da Secretaria.



JUVENTUDE



Com o apoio da Secretaria da Cultura, Juventude, Esporte e Lazer – SECJEL, a Prefeitura de Sobral, atuou durante 2017 em diversos programas, projetos e ações, com o intuito de promover políticas de incentivo ao protagonismo juvenil.

Abaixo pode-se acompanhar um pouco de cada uma dessas ações.:

PROGRAMAS, PROJETOS E AÇÕES

Programa Estação Juventude

O Programa Estação Juventude surge como um conjunto ações estratégicas para levar aos jovens de 12 a 29 anos políticas e programas que garantam seus direitos e os auxiliem na emancipação, participação social e autonomia, levando em consideração a história, a cultura e as potencialidades de cada território e dos grupos que habitam, com o apoio de alguns parceiros e beneficiando cerca de 30.000 jovens.

Na cidade de Sobral temos 4 Estações Juventude. **Estação Novo Recanto** - Novo Recanto, Recanto I e Paraíso das Flores; **Estação Nova Caiçara** - Vila União, Terrenos Novos e Nova Caiçara; **Estação Parque do Mucambinho** - Centro, Tamarindo, Santa Casa e Sumaré e **Estação Padre Albani** - Cohab I, Cohab II, Sinhá Sabóia e Santo Antônio. Conta com uma equipe multidisciplinar e horário de funcionamento das 8h às 21h.

Reggando a Juventude

O Reggando a Juventude que tem como objetivo reforçar vínculos e construir uma narrativa de pertencimento das pessoas aos lugares em que elas vivem, incentivando a interação da comunidade e a ocupação dos espaços públicos através da afirmação da Cultura Reggae. O projeto conta com extensa programação composta por rodas de conversa, oficinas, exibição de curtas, distribuição e plantio de mudas, passinho do reggae, ação de redução de danos, campeonato de skate e futebol da juventude, além de shows musicais. Contando com o apoio de outras secretarias e do ECOA, beneficiou 3.500 jovens.

Foram realizadas três edições do Reggando a Juventude:

- 1ª Edição Largo das Dores.;
- 2ª Edição Território 1 - Vila União - Praça da Juventude.;
- 3ª Edição Grande Sinhá Saboia.

Ação Jovem

O Programa Ação Jovem visa estimular o protagonismo juvenil e promover a autonomia dos jovens através da experimentação de novas possibilidades e novos olhares sobre sua vida e sobre a cidade. Parte da premissa de que o jovem é um agente participativo da transformação dos territórios. O objetivo do Programa é difundir entre os jovens a prática de ter ideias criativas, de pensar sobre a sua vida e de sua comunidade, entendendo que a ideia é o primeiro passo para ação. Portanto, além de incentivar ações empreendedoras pretendemos também com o Programa formar novas lideranças capazes de fortalecer/pensar os seus territórios.

Abrangendo os territórios das Estações Juventude, são: Estação Novo Recanto (Bairros: Recanto I, Recanto II e Paraíso das Flores), Estação Nova Caiçara (Bairros: Nova Caiçara, Terrenos Novos e Vila União), Estação Padre Albani (Bairros: Sinhá Sabóia, Cohab I e Cohab II) e Parque do Mucambinho (Bairros: Centro e Sumaré), Espaço Cultural de Aracatiaçú e Espaço Cultural de Taperuaba, e contando com o apoio do ECOA, teve 63 ideias inscritas e 12 projetos selecionados.

Caravana da Juventude

A Caravana da Juventude é um programa que faz parte da política de descentralização das ações de ocupação dos espaços públicos, tendo como objetivo percorrer os distritos e bairros, dialogando com a comunidade e levando atividades formativas, culturais, de participação da juventude e de lazer, aproximando cada vez mais o poder público da realidade dos nossos jovens e criando canais de diálogos.

Foram realizadas três edições da Caravana da Juventude:

- 1ª Edição Distrito de Taperuaba;
- 2ª Edição Distrito de Jordão;
- 3ª Edição Distrito de Aracatiaçú.

Atuando junto aos adolescentes e jovens das Estações Juventude Mucambinho e Novo Recanto e com o apoio de várias escolas, beneficiou 1.500 pessoas.

Quebrando Tabu

Quebrando Tabu é um Projeto que tem como foco principal a promoção e desenvolvimento de temas voltados aos Direitos Humanos e Cidadania nos espaços públicos da cidade de Sobral, principalmente nos bairros e distritos com índices elevados de vulnerabilidades sociais.

O Projeto tem como objetivo criar e promover espaços permanentes de diálogos e vivências sobre o cotidiano dos/das jovens, fomentando a participação e protagonismo na juventude, em especial aqueles e aquelas residentes nas periferias.

Acontecerá nas escolas, estações juventude, praças, anfiteatro, associações e locais que aglutinam jovens e grupos juvenis e atuando junto aos alunos das escolas da rede estadual de ensino e jovens da Estação Juventude, beneficiando 150 adolescentes e jovens.

Mostras de Danças Urbanas

A Mostras de Danças Urbanas é uma ação da Coordenadoria de Juventude em parceria com o Instituto ECOA, que reúne os mais diversos grupos de danças urbanas de Sobral. A mostra reuniu grupos de Pop, Street, Break Dance e Swingueira. A 1ª edição foi realizada no dia 28 de julho e contou com a participação de 12 grupos de danças. Numa crescente a 2ª edição, realizada no dia 21 de outubro, reuniu 14 grupos incluindo grupos dos distritos, beneficiando 3.000 adolescentes e jovens dos territórios.

Setembro Amarelo

A ação visou sensibilizar a sociedade sobre a campanha de prevenção ao suicídio no município de Sobral. A programação foi desenvolvida nas Estações Juventude e nos Espaços Culturais e foi encerrada com um ato-show no palco do Arco. Realizada de forma intersetorial, a ação contou com a liderança da Vice-Prefeitura e com o apoio da Secretaria dos Direitos Humanos, Habitação e Assistência Social, Secretaria da Saúde, Secretaria da Educação, Rede de Saúde Mental e Centro de Valorização da Vida – C.V.V.

Atuando da Sede e nos distritos, beneficiou 1.000 jovens.

VISITA INSTITUCIONAL, ESPAÇO DE PARTICIPAÇÃO, SEMINÁRIOS E ENCONTROS

Visita institucional ao cuca

A ação teve como objetivo conhecer as experiências desenvolvidas pela Coordenadoria Especial de Políticas Públicas de Juventude de Fortaleza, por meio do Instituto CUCA. Foram realizadas visitas ao CUCA Barra, CUCA Mondubim e a sede da Coordenadoria de Juventude. Na oportunidade os técnicos da Coordenadoria de Juventude e os membros do Conselho Municipal de Juventude Sobral, conheceram os Trabalhos realizados nos CUCA's para a juventude e os projetos e ações desenvolvidas pela Coordenadoria Especial de Políticas Públicas de Juventude de Fortaleza.

Em parceria com a Universidade Estadual Vale do Acaraú – UVA e com o Conselho Municipal de Juventude, beneficiou 28 participantes, Técnicos da Coordenação de Juventude de Sobral e Conselheiros Municipais de Juventude.

Dialoga Juventude

O Dialoga Juventude é um momento de escuta, Intercâmbio cultural, formações livres e exposições culturais. O projeto visa aproximar as ações da secretaria para os distritos, fomentando espaços de participação da juventude. O Dialoga Juventude pretende quebrar as barreiras existentes entre a sede e os distritos ofertando diversas atividades culturais.

A ação conta com uma programação diversa, com bate-papo sobre Protagonismo Juvenil; Mande a Ideia! (Momento de Escuta da Juventude); apresentações culturais e Shows musicais para jovens dos distritos de Aracatiaçu, Taparuaba, Jordão e Jaibas e beneficiou 2.000 adolescentes e jovens.

Audiência Pública Comissão de Juventude na Câmara

Em parceria com o Conselho Municipal de Juventude e a Câmara Municipal de Sobral, através da Coordenadoria de Juventude, foi realizado no Plenário 5 de Julho, uma audiência pública para debater a criação da Comissão de Juventude na casa legislativa. Buscando o avanço das políticas públicas de juventude no município de Sobral, a audiência teve o intuito de aprofundar a discussão acerca da ampliação de direitos aos jovens de 15 a 29 como previsto no Estatuto da Juventude, tais como educação, saúde, mobilidade urbana e cultura, além de outros direitos fundamentais a esta parcela significativa da população. Com a parceria da Câmara Municipal de Vereadores de Sobral e do Vereador Paulo Vasconcelos (autor do requerimento da audiência), beneficiou 250 jovens presentes na audiência.

IV Encontro Municipal de Juventude

O IV Encontro Municipal de Juventude, será um espaço de participação das Juventudes do município, um ambiente de formação, debates, atividades culturais, formulação e de eleição dos novos conselheiros de juventude. De acordo com o IBGE, 61.658 habitantes são jovens, ente 15 e 29 anos, o equivalente a 33,3% da população local.

Diante disso, é um desafio para o poder público desenvolver políticas públicas de juventude efetiva em consonância com a realidade dos jovens sobralenses e uma demanda crescente para os jovens sobralenses. Nesse sentido, “convocar” a juventude sobralense para discutir as políticas públicas de juventude se torna um ponto fundamental para o desenvolvimento das PPJ’s, no município de Sobral.

Beneficiou 42 grupos de juventude do Município.

PARTICIPAÇÃO EM EVENTOS (FÓRUNS, ENCONTROS, CAMPANHAS SEMINÁRIOS)

Mês	Eventos
Março	Lançamento do ID Jovem.
Maio	1º Fórum dos Direitos Humanos de Sobral; Conferência Macrorregional de Igualdade Racial.
Junho	VII Semana do Bebê.
Agosto	JUBRA - Simpósio Internacional da Juventude.
Novembro	V Semana do Adolescente; Audiência Pública Sobre o Plano Nacional de Juventude na Assembleia Legislativa do Estado do Ceará; Seminário Integrado de Políticas Públicas de Juventude de Fortaleza.

Tabela 47: Participação da SECJEL em eventos

Fonte: SECJEL



MEIO AMBIENTE, RECURSOS HÍDRICOS E CONVIVÊNCIA COM O SEMI-ÁRIDO



MEIO AMBIENTE, RECURSOS HÍDRICOS E CONVIVÊNCIA COM O SEMIÁRIDO

A ampliação das competências institucionais ocorridas na AMA em 2017, através da Lei 1609 de 23 de fevereiro de 2017 que dispõe sobre a competência, estrutura e organização, decorreu da incorporação da Diretoria de Parques, Jardins e Unidades de Conservação e de seu anexo, Banco de Mudas de Sobral, tendo como principais atribuições a manutenção das áreas verdes, criação e gestão das unidades de conservação do Município, e a atualização do plano de arborização urbana, tendo como meta o plantio de 120 mil árvores até o ano de 2020, a fim de que Sobral possua 200 mil árvores neste período.

Com a Lei 1672 de 04 de outubro de 2017, à AMA incorporou-se a Diretoria de Política Ambiental, a Gerência de Bem Estar Animal, que executa a Política Municipal de Bem Estar e Proteção Animal, tendo como meta o Controle Populacional de Cães e Gatos, tendo como estimativa uma média de 180 castrações mensais até o fim da gestão.

Dentre as ações executadas no ano de 2017, para fins de alcançar tais desafios e outros, têm-se o seguinte:

SUPERINTENDÊNCIA

- Presidir o Fundo Socioambiental do Município de Sobral – FUNSAMS:
 - 4 Reuniões Ordinárias;
- Secretariar o Conselho Municipal de Defesa do Meio Ambiente de Sobral – COMDEMA:
 - 1 Reunião Extraordinária;
 - 9 Reuniões Ordinárias;

PARQUES, JARDINS E UNIDADES DE CONSERVAÇÃO

- Reforma da Cerca de Proteção Frontal Unidade de Conservação Refúgio de Vida Silvestre Pedra da Andorinha;
- Criação dos Conselhos Gestores da REVIS Pedra da Andorinha e APA Serra do Rosário;
- Execução do Banco de Mudas Comunitário na Serra do Rosário;
- Instituição do Decreto nº 1949 de 17 de outubro de 2017 do Projeto Compromisso Verde (adoção de praças e áreas verdes);
- Erradicação das mudas de Nim e Leucena e retirada gradual de árvores invasoras;
- Aquisição e plantio de 50 mil mudas para o paisagismo e arborização da cidade, sendo arbóreas, frutíferas e medicinais;

- Elaboração dos Termos de Referência da REVIS Pedra da Andorinha e Área de Proteção Ambiental APA Serra do Rosário;
- Apresentação e consulta pública da proposta de delimitação e inclusão do Boqueirão na APA, a partir da cota de 200m até 600m de altitude;
- Realização de visitas técnicas na REVIS Pedra da Andorinha:
 - 15 aulas de campo, com um total de 457 alunos;
 - 217 visitantes de ecoturismo;
- Reunião intersetorial para criação da Brigada Municipal de Incêndios, tendo como órgãos parceiros: SEUEMA, STDE, Secretaria de Cidadania e Segurança, SECOMP, IBAMA, ICMBIO, Corpo de Bombeiros, 3º BPMA;
- Reflorestamento e recuperação das Matas Ciliares;
- Construção do Horto Municipal;
- Realização do mapeamento das áreas suscetíveis a criação das UC e Zoneamento Ambiental;
- Realização de Eventos Ambientais:
 - Visita técnica no dia 22 de março, ao Projeto Jardins Filtrantes na Construtora Mãe Rainha, referente ao Dia Mundial da Água, em que foram atendidas 60 pessoas;
 - Palestra sobre Arborização Urbana no dia 23 de março, no Dia da Árvore, no Centro de Educação a Distância - CED, em que houve 130 participantes;
 - Palestra no Dia da Biodiversidade, 22 de maio, sobre Unidades Fitoecológicas do Noroeste do Ceará: Aspectos Florísticos e Vegetacionais da Universidade Estadual Vale do Acaraú - UVA, em que participaram 200 pessoas;
 - Exposição de Fotos com a temática "Retratos da Biodiversidade no Semi-árido" no North Shopping Sobral no mês de junho, referente ao mês de Comemoração ao Meio Ambiente, em que houve 400 visitantes;

LICENCIAMENTO E FISCALIZAÇÃO

- Emissão de 546 licenças ambientais, sendo arrecado no total R\$ 402.543,02, distribuído entre os seguintes processos:
 - 151 Declarações de Isenção;
 - 14 Anuências Prévias;
 - 13 Autorizações Ambientais;
 - 36 Cadastros Técnicos;
 - 16 Licenças Prévias;
 - 49 Licenças de Instalação;
 - 267 Licenças de Operação;

- Atendimento a 31 denúncias, provenientes da Ouvidoria, sendo arrecadado R\$ 2.118,00;
- Realização do Monitoramento Ambiental, onde foi recebido um total de 147 Planos de Gerenciamento, sendo:
 - 63 Resíduos Sólidos;
 - 55 Resíduos Sólidos da Saúde;
 - 24 Resíduos da Construção Civil;
 - 05 Planos de Emergência.

EDUCAÇÃO AMBIENTAL

- Formulação do Projeto de Lei da Política Municipal de Educação Ambiental;
- Elaboração e Implementação do Plano Municipal de Educação Ambiental com Foco nos Resíduos Sólidos, sob a portaria nº 022/2017;
- Realizações de Palestras tendo como público alvo: Universidades, empresas, ONGs, escolas municipais e estaduais, associações, grupos de convivência dos centros de referências e assistência social- CRAS, totalizando em 9.142 pessoas atendidas, distribuídas nas seguintes temáticas:
 - Arborização: 2750;
 - Uso Racional da Água: 1730;
 - Desertificação: 730;
 - Biodiversidade: 857;
 - Caatinga: 320;
 - PNRS - Lei nº 12.305/2010: 745;
 - Acondicionamento de Resíduos Sólidos: 360;
 - Desperdício de Alimentos: 745;
 - Biomas Brasileiros: 905.
- Realização de Campanhas Educativas:
 - Arborização: Realizadas nos Bairros da Sede e Distrito, totalizando em 2.000 participantes;
 - Resíduos Sólidos: Realizadas nos Centro de Referência e Assistência Social - CRAS, Centros de Saúde da Família- CSF, Igrejas e Associações de Bairros da sede, totalizando em 800 participantes;
 - Uso Racional da Água: Realizadas em Escolas, Grupos de Convivências dos Centros de Saúde da Família, Centros de Referências e Assistência Social - CRAS, Associações, igrejas e grupos religiosos, Universidade e IFCE, totalizando em 1200 participantes;
 - Praça Limpa: Realizadas em Sumaré, Santa Casa, Colégio Cirão, Padre Ibiapina, Ferroviária, Capela São João Batista, Pedrinhas, Alto do Cristo - CONAB, Centro de Capacitação Adalgisa, Várzea, Coluna da Hora, Tamarindo, e margens esquerda e direita, totalizando em 6.985 participantes;

- Bairro Limpo: Realizadas em Cohab III, Estação - Patrocinio, Expectativa, Derby Club, Centro, Campo dos Velhos, Tamarindo, Pedrinhas, Dom Expedito, Alto do Cristo, Alto da Brasília, Santa Casa, Dom José, Terrenos Novos e Sumaré, totalizando em 7935 participantes;
- Realização de Cursos, Minicursos e Oficinas oferecidas:
 - Curso de Posa e Roço no qual foram atendidas 270 pessoas;
 - Minicurso da Política Nacional de Resíduos Sólidos, no qual foram atendidas 380 pessoas;
 - Oficinas sobre Acondicionamentos de Resíduos Sólidos, no qual foram atendidas 150 pessoas.;

BEM ESTAR ANIMAL

- Criação da Política nº 1671 de 04 de outubro de 2017 Municipal de Proteção e Bem Estar Animal;
- Participação em eventos ambientais, no qual foram realizadas palestras de apresentação da Lei Municipal nº 1671/17, realizadas em:
 - Pastoral da Juventude em Sobral;
 - Instituto Federal de Educação, Ciência e Tecnologia do Ceará – IFCE;
 - Universidade Estadual Vale do Acaraú – UVA;
- Atendimento a 6 denúncias de maus tratos a animais no Município.

PLANEJAMENTO ESTRATÉGICO

Dentre as atividades almeçadas através do planejamento estratégico cabe destacar a definição das ações educativas e preventivas para o uso correto dos recursos naturais nas escolas municipais e população em geral; Realizações de ações de análise, monitoramento e controle, no tocante a problemas ambientais; Controle das atividades potencialmente poluidoras e/ou modificadoras do meio ambiente, através de fiscalizações e do licenciamento ambiental; Desenvolvimento na comunidade, nos diversos grupos geracionais, a consciência ecológica para os problemas ambientais.

Foram definidos como prioridades para o período de 2017 a 2018, os seguintes projetos:

- Elaborar o Programa Municipal de Educação Ambiental;
- Implementar Planos, Programas e Projetos de Educação Ambiental;
- Regulamentar Lei da Política Municipal de Educação Ambiental;
- Implementar e monitorar o Plano Municipal de Educação Ambiental com Foco em Resíduos Sólidos;
- Implantar Certificação do Programa Selo Município Verde – PSMV;

- Assessorar e avaliar o Índice de Qualidade Ambiental do Meio Ambiente-IQM;
- Criar novas Unidades de Conservação - UCs;
- Padronizar Autorização Ambiental;
- Formular regras para visitas nas UC's;
- Regulamentar a UC Fonte Termal Olho D'Água do Pajé;
- Presidir e monitorar o Programa da Agenda Ambiental na Administração Pública-A3P;
- Criar o Código Ambiental do Município de Sobral;
- Elaborar o Plano Municipal de Arborização Urbana;
- Elaborar Planos de Manejos das Unidades de Conservação REVIS Pedra da Andorinha e Área de Proteção Ambiental- APA Serra do Rosário;
- Criar a Brigada de Incêndios;
- Arborizar os passeios, prédios públicos e áreas livres, que sejam desimpedidas para plantios, como rotatórias, canteiros centrais, margens de rodovias, praças e parques;
- Realizar Campanhas Educativas sobre o "Não Abandono" e a "Guarda Responsável" de cães e gatos;
- Implantar o Centro de Triagem no Núcleo de Bem Estar Animal;
- Elaborar e implementar o Programa Municipal de Educação Ambiental, de acordo com a Política Estadual de Educação Ambiental e à Política Nacional de Educação Ambiental;
- Implementar e monitorar a Lei Municipal de nº. 1474, de 03 de junho de 2015, que instituiu o Programa de Coleta Seletiva e Educação Ambiental nas escolas da Rede Municipal de Ensino;
- Reformular ações do Programa Sobral é a Maior Limpeza, fomentando a gestão de resíduos sólidos;
- Assessorar a Comissão da Agenda Ambiental na Administração Pública-A3P de Sobral, criada sob a portaria Nº 16/2012 – GP de 22 de agosto de 2012;
- Monitorar a Lei Municipal de nº. 1598 de 01 de dezembro de 2016, que dispõe sobre a obrigatoriedade da coleta seletiva nas repartições públicas no Município de Sobral e dá outras providências;
- Estimular à efetiva implementação dos projetos em educação ambiental construídos pela comunidade escolar, especialmente os provenientes da educação infantil e do ensino fundamental I e II;
- Realizar o Festival Gastronômico, utilizando produtos regionais, da agroflorestal, produção familiar e plantas alimentícias não convencionais;
- Promover campanhas e ações educativas de sensibilização ambiental de combate ao tráfico de animais silvestres e caça;
- Realizar Cursos de Multiplicadores em Educação Ambiental, em parceria com a Secretaria Estadual do Meio Ambiente-SEMA;

- Realizar Conferências: Municipal de Meio Ambiente e Infanto-Juvenil pelo Meio Ambiente nas Escolas quando demandadas;
- Construir processos de formação continuada a serem implementados a partir de parcerias com associações, universidades, escolas, empresas, entre outros;
- Apoiar e contribuir com a organização de grupos voluntários, profissionais, instituições, associações, cooperativas, comitês, entre outros que atuem nas ações de intervenção e educação ambiental;
- Atender todas as denúncias efetuadas por meio da ouvidoria da AMA e enviar fiscalização;
- Realizar estudos técnicos para subsidiar tomadas de decisão da Autarquia Municipal de Meio Ambiente;
- Criar sistema informatizado de licenciamento;
- Mapear as atividades e empreendimentos no Município passíveis de licenciamento ambiental;
- Realizar no início de cada ano, 01 Encontro sobre Licenciamento Ambiental;
- Realizar o Cadastro Técnico de pessoas físicas e jurídicas, que trabalhem com consultoria ambiental.

Obras municipais com recursos federais

Objeto	% de execução
Implantação de rede de microdrenagem no município de Sobral CE (drenagem A e B Vila União).	65%
Pavimentação, asfalto, calçadas em vários bairros.	0%
Construções de pavimentações e passeios.	0%
Revitalização da margem esquerda do rio Acaraú.	100%
Elaboração de projeto para ampliação SES Sobral ligações intradomiciliares liga prediais rede coletora elevatórias e ETE.	54%
Ampliação do sistema de esgotamento sanitário - Centro e Pedrinhas.	80%
Construção do sistema de abastecimento de água da localidade Campo Grande - Caracará.	100%
Sistema de abastecimento de água da localidade de Oiticica em Aracatiaçu.	100%
Substituição do sistema de captação, adução da ETA dom expedito, convênio ministério das cidades/CEF. no município de Sobral.	37%
Ampliação da ETA Dom Expedito no município de Sobral.	47%
Implantação de rede de microdrenagem no município de Sobral CE (drenagem canal Mucambinho).	67%

Tabela 48: Obras municipais com recursos federais

Fonte: SECOMP

Obras municipais com recursos estaduais

Objeto	% de execução
Reforma, manutenção e conservação estradas vicinais.	0%
Const. pavimentação em pedra tosca logradouros sede e distritos - lote I.	15%
const. pavimentação em pedra tosca logradouros sede e distritos - lote I.	15%
Const. pavimentação em pedra tosca logradouros sede e distritos - lote II.	15%
Const. pavimentação em pedra tosca logradouros sede e distritos - lote I.	15%
Const. pavimentação em pedra tosca logradouros sede e distritos - lote II.	15%
Perfuração de poços/abastecimento de água no Alegre.	100%

Tabela 49: Obras municipais com recursos estaduais

fonte: SECOMP

Obras municipais com recursos próprios

objeto	% de execução
Contratação de empresa especializada na ampliação de rede de drenagem na rua das flores, no município de sobral.	77%
Construção de rede de drenagem na área da ETE - centro e pedrinhas.	33%
Sistema de esgotamento sanitário Aracatiá.	30%
Ampliação do sistema de esgotamento sanitário Jaibaras.	57%
Rede de abastecimento de água - olho d'água do pajé.	100%
Rede de abastecimento de água - fazenda da mutuca.	100%

tabela 50: Obras municipais com recursos próprios

Fonte: SECOMP

Reformas municipais com recursos próprios

Objeto	% de execução
Serviços de recuperação e reforço, em caráter de urgência, do pontilhão, situado no distrito de Pedra Branca.	100%
Serviços de pintura, em caráter de urgência, das passarelas metálicas das pontes que cruzam o rio Oiticica.	100%
Pintura dos pilares e das cobertas do Beco do Cotovelo.	65%
Serviços de urbanização da via de ligação dos conjuntos Vila Recanto 01 e 02 - Sobral/CE.	34%
Quadra coberta salgado dos machados.	0%
Execução da pintura dos bancos e lixeiras do Passeio Público do centro histórico.	100%
Reforma da praça vitória - Bairro Expectativa.	70%
Contratação de empresa especializada para realização de serviços de reforma arquitetônica, elétrica e hidráulica da Praça Dom Jerônimo, neste município de Sobral/CE.	100%

Objeto	% de execução
Contratação de empresa especializada para serviços de reforma Praça José Nilson Ferreira Gomes - Bairro Junco.	100%
Reforma do imóvel onde funcionará o Centro de Referência da Mulher, com sede na av. Lúcia Sabóia, nº 215 - centro Sobral/CE.	100%
Contratação de empresa especializada para construção da Praça do Assentamento EMASA, no município de Sobral/CE.	100%
Manutenção preventiva e corretiva de prédios e equipamentos públicos (Casa da Cultura em Sobral, muro do cemitério no distrito de Caracará, instalações físicas prediais do estádio do Caracará, instalações físicas prediais do Centro de Convenções, muro da quadra esportiva Alexandre do Nascimento Sousa, no Jordão-CE, manutenção preventiva e corretiva das instalações da Casa da Cultura).	N/A

Tabela 51: Reformas municipais com recursos próprios

Fonte: SECOMP



POLÍTICAS SOBRE DROGAS



Com o apoio da Secretaria Municipal de Saúde – SMS, a Prefeitura de Sobral trabalhou para implantar uma política municipal integrada de prevenção ao uso de álcool e outras drogas, através de ações como: Implantação da Rede de Atenção Integral à Saúde Mental (RAISM), Centros de Atenção Psicossocial (CAPS), Residência Médica em Psiquiatria (MEC – MS), Residência Multiprofissional em Saúde Mental e Comunidades Terapêuticas, propostas pela reforma psiquiátrica.

O Programa de Governo prevê, para o quadriênio 2017-2020, diversas atividades focadas no compromisso com a prevenção ao uso de álcool e outras drogas e abaixo podem ser observadas as ações que foram realizadas durante o ano de 2017, juntamente com as que estão previstas para ocorrer em 2018, referentes a essas atividades.

IMPLANTAÇÃO DA COORDENADORIA DE POLÍTICA SOBRE DROGAS

Programas Implantados

- **Famílias Fortes:**
 - 50 famílias participaram de oficinas de prevenção ao uso de drogas;
 - 28 oficinas de prevenção ao uso de drogas semanalmente para adolescentes de 10 a 14 anos e seus responsáveis.
- **Eventos:**
 - Regando a Juventude;
 - Festival Internacional de Arte Urbana;
 - Largo Musical.
- **Ceará Pacífico:**
 - 6 oficinas de planejamento realizadas.
- **Políticas sobre Drogas no COMAD:**
 - Realização em parceria com o COMAD, da Semana Municipal de Prevenção ao uso abusivo de Drogas;
 - Realização de Seminário da Semana Municipal de Prevenção ao uso abusivo de Drogas;
 - Realização de atividade da Semana Municipal de Prevenção ao uso abusivo de Drogas no Conjunto Caiçara.



SAÚDE



Dados do Instituto Brasileiro de Geografia e Estatística (IBGE) demonstram que no ano de 2010 o município de Sobral apresentava uma população de 188.233 habitantes, sendo 51,41% do sexo feminino e 48,59% masculino, respectivamente 96.771 e 91.462 habitantes. Desta população, 88,35% residindo na zona urbana e 11,65% na zona rural. Ainda segundo o IBGE (2010), a estimativa da população sobralense para o ano de 2016 era de 203.682 habitantes.

De acordo com a população cadastrada no ano 2016 no Sistema de Informação da Atenção Básica (SIAB), Sobral apresentava 193.134 habitantes, sendo 48% do sexo masculino e 52% do sexo feminino. Assim sendo, considerando o princípio da universalidade determinado pela Lei federal 8.080/90, o Sistema Único de Saúde de Sobral deve assistir a toda a população residente e não residente, estando esta última em território sobralense.

Vale ressaltar que, como o município de Sobral é sede de macrorregião de saúde (55 municípios), o sistema de saúde local é referência para 1.606.608 habitantes, distribuídos em 5 regiões de saúde:

- Região de saúde de Sobral 629.957 hab₂
- Região de saúde de Acaráu 220.576 hab₂
- Região de saúde de Tianguá 306.828 hab₂
- Região de saúde de Crateús 295.565 hab₂
- Região de saúde de Camocim 153.682 hab₂

Os resultados da atuação da secretaria da Saúde são analisados sob a perspectiva ótica das atividades realizadas em cada uma das áreas finalísticas e de apoio, bem como em observância aos aspectos de natureza orçamentária, financeira e patrimonial.

COORDENADORIA DE ATENÇÃO PRIMÁRIA - 2017

Item	Quantidade	Média Mensal
Consultas ₂	163.428	13.619
Atendimentos de enfermagem ₂	315.086	26.257
Procedimentos de enfermagem ₂	985.956	82.163
Consultas odontológicas ₂	65.241	5.436
Procedimentos odontológicas ₂	121.946	10.162
Número de visitas dos agentes comunitários de saúde ₂	459.866	38.322

Item	Quantidade	Média Mensal
Atendimentos individuais realizados pelo núcleo de apoio a saúde da família.	35.792	2.982
Atendimentos compartilhados realizados pelo núcleo de apoio a saúde da família.	10.392	866
Atendimentos domiciliares realizados pelo núcleo de apoio a saúde da família.	4.505	375
Atendimentos em Grupo Realizados pelo Núcleo de Apoio à Saúde da Família – NASF.	21.464	1.788
Estratégia trevo de quatro folhas (número de entrevistas).	3.136	261
Estratégia trevo de quatro folhas (número de visitas domiciliares).	1.821	151
Programa melhor em casa.	7.241	603
Programa saúde na escola (PSE).	8.042	670

Tabela 52: Atividades realizadas pela Atenção Primária

Fonte: SMS

COORDENADORIA DE ATENÇÃO ESPECIALIZADA - 2017

Item	Quantidade	Média Mensal
Centro de Especialidade Odontológicas – CEO. Número de Procedimentos por Especialidade.	22.217	1.851
Centro de Reabilitação. Número de atendimentos Realizados por Categoria.	55.566	4.630
Saúde Auditiva. Número de atendimentos Realizados por Especialidade.	17.299	1.441
Unidade Mista. Número de atendimentos/Procedimentos Realizados por Categoria.	100.653	8.388
Centro de Referência em Infectologia. Número de atendimentos realizados.	38.202	3.183
Centro de Especialidades Médicas – CEM. Número de atendimentos realizados.	27.729	2.310
Centro de Atenção Psicossocial. CAPS GERAL. Número de atendimentos realizados.	57.738	4.811
Centro de Atenção Psicossocial. CAPS AD. Número de atendimentos realizados.	11.453	954
Serviço de Atendimento Móvel de Urgência – SAMU. Ocorrências Atendidas.	8.583	715

Item	Quantidade	Média Mensal
Programa Mais Cirurgias Mais Exames. Ressonâncias magnéticas.	1.468	
Programa Mais Cirurgias Mais Exames. Tomografias Computadorizadas.	559	
Programa Mais Cirurgias Mais Exames. Cirurgias Eletivas.	730	

Tabela 53: Atividades realizadas pela Atenção Especializada

Fonte: SMS

COORDENADORIA DE VIGILÂNCIA EM SAÚDE - 2017

Item	Qtd/Percentagem
Cobertura Populacional de Equipe Estratégia Saúde da Família.	100%
Taxa de mortalidade Infantil.	7,58
Cobertura do Pré-natal com 7 ou mais Consultas.	88,90%
Número de Imóveis com Telamento de Caixa d'água com Tela de Nylon*.	6.609
Número de Depósitos com Controle Biológico – Peixamento*.	2.428
Recolhimento de Pneumáticos* (pneus inservíveis).	119.165 kg
Índice de Infestação Predial*.	0,32%
Vigilância Sanitária. Novos Estabelecimentos Cadastrados.	479
Vigilância Sanitária. Número de Inspeções Realizadas.	2.873
Vigilância Sanitária. Número de Licenciamentos realizados.	1.785
Vigilância Alimentar e Nutricional Acompanhamento das Famílias Beneficiadas pelo Programa BOLSA FAMÍLIA (PBF) Número de famílias acompanhadas.	11.614

Tabela 54: Atividades realizadas pela Vigilância em Saúde

Fonte: SMS

COORDENADORIA DE ASSISTÊNCIA FARMACÊUTICA
Indicadores de dispensação

Item	Quantidade	Valor
Medicamento_	31.403.797	R\$ 5.280.093,98
	Média Mês 2.616.983	Media Mês R\$ 440.007,83
Material Médico-Hospitalar_	528.585	R\$ 492.819,62
	Media mês 44.049	Media mês R\$ 41.068,30
Material Odontológico_	60.334	R\$ 539.648,06
	Media mês 5.027	Media mês R\$ 44.970,67
Total de dispensação_	31.992.16 UM	2.666.060 UM
Total de Recurso Financeiro Aplicado*_	R\$ 6.312.561,66	R\$ 526.046,81

Tabela 55: Dispensação pela Assistência Farmacêutica

Fonte: SMS

COORDENADORIA ADMINISTRATIVO-FINANCEIRA
RECURSOS HUMANOS

Tipo de Colaborador	Quantidade
Efetivo	577
Comissionado	271
Seleção	339
ACS cedido	162
CLT/IGS	1.367

Tabela 56: Recursos humanos da SMS

Fonte: SMS

Transporte Sanitário

Item	Quantidade	Media mês
Veículos Locados_	14	-
Veículos Próprios_	75	-
Ambulâncias grandes_	14	-
Ambulâncias pequenas_	14	-
Km rodados_	3.808.611	317.384 km

Item	Quantidade	Media mês
Total de Recurso Financeiro Aplicado*	R\$ 2.399.421,82	R\$ 199.951,81

Tabela 57: Transporte sanitário realizado pela SMS

Fonte: SMS

Obras

Obras Concluídas	Obras em Projeto	Obras em andamento	Obras licitadas
CSF Santo Antônio	Ampliação da escola visconde de saboia	UPA	CSF Residencial Caiçara
CSF Caioca	Ampliação do CSF de Taperuaba	Unidade de Acolhimento	
CSF Alto da Brasília	Ampliação do CSF Jaibaras		
CSF Gerardo Carneiro Hardy	Nova sede CFS centro		
CSF Centro – Reforma	Nova sede csf campos dos velhos		
CSF Vila União – Ampliação	Nova sede da secretaria da saúde forum		
Adequação de todos os CSF para o PMAQ*	Nova sede centro de referência em infectologia		
Trevo de Quatro Folhas - Nova Sede	Nova sede do conselho municipal de saúde		
Centro de Zoonoses – Reforma	Nova sede para conselho municipal de políticas sobre drogas – COMAD		
Vigilância Sanitária - Nova Sede			

Tabela 58: Obras realizadas para a SMS

Fonte: SMS

COORDENADORIA DE EDUCAÇÃO NA SAÚDE

Programa Érgathos = 1.451 Profissionais Capacitados

Profissionais capacitados	
Agente de Combate às Endemias	Motoristas
Agente Comunitário de Saúde	Auxiliar de Escritório
Vigias	Assistente Administrativo
Técnico em Prótese Dentária	Auxiliar de Enfermagem

Profissionais capacitados	
Atendente de Consultório Dentário	Atendente de Farmácia
Auxiliar de Serviços Gerais	Visitador Sanitário

Tabela 59: Programa Érgathos de capacitação para a SMS

Fonte: SMS

COORDENADORIA JURÍDICA

Item	Quantidade
Procedimentos Extrajudiciais	157
Acompanhamento de Contratos e Convênios	256
Pareceres Jurídicos	327

Tabela 60: Atividades da Coordenadoria Jurídica para a SMS

Fonte: SMS

O Sistema Único de Saúde (SUS) de Sobral vem acumulando importantes conquistas ao longo dos 20 anos de municipalização da saúde. Sobral tem obtido o desenvolvimento contínuo e de qualidade em várias áreas com o emprego e renda, assistência social, infraestrutura urbana, gestão das políticas públicas e, principalmente educação e saúde pública.

A cidade de Sobral possui um sistema de saúde que tem reconhecimento nacional em função do modelo bem sucedido e dos bons resultados alcançados nos diferentes setores e práticas da saúde: significativa melhoria nos indicadores de saúde com redução da mortalidade infantil, redução da mortalidade materna e alta cobertura das equipes da Estratégia Saúde da Família (ESF). Apresenta excelente infraestrutura dos equipamentos de saúde, contínuo investimento nos processos de educação na saúde e trabalho organizado numa perspectiva de promover a multiprofissionalidade e a colaboração interprofissional.

Sabe-se que os desafios ainda são enormes em função das desigualdades sociais que caracterizam o Brasil, sendo mais complexo e grave para grande parte da região do Nordeste brasileiro e, de forma especial, quando se considera os municípios do interior desta região. Nestes, historicamente se convive com questões relacionadas a baixa qualidade dos indicadores econômicos, sociais e sanitários. Sobral, apesar de localizar-se no Nordeste e no interior, tem conseguido construir uma história de boas políticas públicas que a fazem fugir a essa trágica regra.

Toda a gestão da Secretaria Municipal da Saúde de Sobral (SMSS) está totalmente empenhada em garantir a continuidade das conquistas sociais e sanitárias, buscando a ampliação e inovação permanente das mesmas. Isso só será possível a partir da



participação e do trabalho cooperativo envolvendo trabalhadores da saúde, usuários e toda a população local, além de parceiros estratégicos como: universidades, empresas, organizações sociais, entre outros atores sociais.

É neste cenário desafiador, complexo e ao mesmo tempo motivador que a secretaria da Saúde vem buscando implantar novas formas de atuação, introduzindo um novo modelo de gestão voltado para a gestão por resultados e para o controle interno preventivo com vistas a bem executar o Plano Municipal de Saúde. Com a introdução deste novo modelo espera-se que a gestão de processos e o exercício da função de controle interno contribuam para melhoria da tomada de decisão dos órgãos e entidades e para elevação dos níveis de eficiência e eficácia da gestão governamental.

Acreditamos que mais uma vez Sobral terá excelentes resultados no processo de execução do seu Plano Municipal de Saúde por contar com colaboradores qualificados e altamente comprometidos além da sensibilidade e engajamento da população local em favorecer a construção de uma realidade sanitária cada vez melhor para todos.



SEGURANÇA PÚBLICA



A Secretaria da Segurança e Cidadania – SESEC, é o órgão integrante da Administração Direta do Município de Sobral, que tem por finalidade definir e coordenar a execução das políticas, diretrizes e programas de segurança cidadã, da fiscalização e educação no trânsito, e da proteção e defesa civil. Assim, tem ajudado a Prefeitura de Sobral a melhorar a segurança pública com o objetivo de proteger a cidadania, prevenindo e controlando manifestações da criminalidade e da violência, garantindo o exercício pleno da cidadania nos limites da lei.

Por estar entre as principais demandas da sociedade sobralense, já foram implementadas ações de segurança pública, como: criação da Guarda Municipal e de trânsito, implantação do Raio, CIOPAER e o núcleo municipal do programa Ceará Pacífico.

O Programa de Governo prevê, para o quadriênio 2017-2020, muitas atividades que visam o aumento da segurança pública, incluindo instalar postos de segurança da guarda municipal e polícia militar em bairros e distritos. Abaixo podem ser observadas as ações que foram realizadas durante o ano de 2017, juntamente com as que estão previstas para ocorrer em 2018, referentes a essas atividades.

- Aproximação com a população ao mudar as instalações para área periférica
- Realização de processo licitatório para:
 - Realização de concurso público para aumento do efetivo (85 novos guardas);
 - Aquisição de novas viaturas e fardamentos;
 - Investimento em treinamentos e capacitações;
 - Equipamentos de sinalização de trânsito.
- Reformulação do Plano de Cargos e Carreiras dos guardas municipais possibilitou a promoção gradativa do efetivo, trazendo reflexo nos vencimentos e cargos, e gerando melhor desenvolvimento organizacional e financeiro. O referido plano em sua implementação promoveu 119 guardas;
- Realização de leilões de 23 veículos inservíveis, entre automóveis e motocicletas, evitando os altos custos com peças, consumo de combustível e serviços de manutenção e utilização desses automóveis;
- Realização de parceria com o Poder Público Estadual visando maior abrangência no tocante a segurança pública, implementando planos como a Indenização de Relevantes Serviços Operacionais – IRSO;
- Criação de atividades esportivo-recreativas dos servidores e população do entorno da Secretaria, gerando maior proximidade do poder público e melhoramento da saúde e do bem-estar social;

- Equiparação dos rendimentos dos agentes de trânsito com os dos guardas municipais de mesmo tempo de serviço, previsto no Plano de Cargos e Carreiras;
- Participação ativa na implantação do projeto CEARÁ PACÍFICO, vislumbrando a redução dos índices de violência e propagação de uma cultura da paz.

Além dessas ações, a SESEC tem dado enfoque na proteção ao patrimônio municipal e na preservação das relações interpessoais por meio da propagação da cultura da paz, através do núcleo de mediação comunitária, na diminuição dos índices de ocorrências no trânsito e no apoio à população vítima de desastres por meio da defesa civil.

A modernização da estrutura, com uma ampliação da vigilância por meio de vídeo monitoramento e renovação de uma parte da frota de viatura, trouxe uma otimização dos serviços prestados, já que os principais pontos da cidade são acompanhados em tempo real, o que possibilita uma atuação mais eficaz da Guarda, e principalmente dos agentes de trânsito, uma vez que identificadas ocorrências, é de imediato deslocado o efetivo competente para sanar os problemas.

No trânsito, foram implementadas a fiscalização regular e campanhas educativas, principalmente nas escolas (rede municipal e privada) e entorno, áreas que apresentavam congestionamentos regulares, resultando, com um trabalho continuado, na conscientização dos motoristas e numa melhor fluidez do trânsito. Destacando que o efetivo aumento da fiscalização resultou em considerável melhora no trânsito de nossa cidade.

Tivemos, através da casa do cidadão, a emissão de identidade para nossos munícipes, proporcionando à população dos distritos atendimento ordenado e ao cidadão com problemas de mobilidade ou saúde atendimento domiciliar.

O núcleo de mediação comunitária possibilitou, através da propagação da cultura da paz, a resolução de conflitos entre nossos munícipes, sendo reconhecido como meio eficaz na resolução de conflitos, atendendo atualmente diversas demandas encaminhadas pela delegacia civil e da mulher e do próprio Poder Judiciário, tanto pela Vara de Família como pelo Juizado Especial de Pequenas Causas.

A defesa civil continuou a atender à população dos distritos que padecem com a falta de água atendendo aproximadamente 10 mil famílias em nossa cidade, com abastecimento regular das regiões atingidas pela seca.

Dentre os projetos planejados pela secretaria, a serem executados no período de 2017 a 2018 tem-se o seguinte:



- Criação de núcleos operacionais especializados (ronda Maria da Penha, ronda Escolar, ronda Ambiental);
- Abertura de novos núcleos de mediação comunitária;
- Expansão dos programas de fiscalização e educação no trânsito;
- Reestruturação da Defesa Civil.