



SOBRAL
PREFEITURA

SECRETARIA DO PLANEJAMENTO E GESTÃO – SEPLAG

Relatório de Gestão 2021

JANEIRO/2022



Sumário

1. Apresentação	5
2. A Secretaria do Planejamento e Gestão (Seplag)	6
2.1. Contextualização	6
2.2. Competência Institucional	6
2.3. Estrutura Organizacional	8
2.4. Organograma	10
2.5. Principais Clientes e Usuários	11
2.6. Principais Instalações e Localidades	11
3. Gestão de Pessoas	12
4. Estratégias de Ação	13
4.1. Contexto	13
4.2. Objetivos e Metas para 2021	14
4.3. Iniciativas Planejadas e Realizadas em 2021 pela Secretaria	15
4.4. Ações Realizadas em 2021 para o Enfrentamento ao COVID-19	16
4.5. Planejamento de Atividades para o Ano de 2022	17
5. Resultados da Atuação	18
5.1. Síntese da Execução Orçamentária e Financeira	18
5.1.1. <i>Orçamento Autorizado por Fonte</i>	18
5.1.2. <i>Despesas Empenhadas por Natureza de Despesa</i>	19
5.2. Demonstrativos do Fluxo Financeiro de Projetos e Programas Financiados com Recursos Externos	21
5.3. Convênios, Ajustes, Acordos, Termos de Parceria ou Outros Instrumentos Congêneres	22
5.3.1. <i>Demonstrativos das Transferências de Recursos</i>	22
5.4. Licitações	22
5.5. Demonstrativo das Despesas	23
5.5.1. <i>Despesas de Custeio</i>	23
5.6. Demonstrativo do Patrimônio	24
5.6.1. <i>Bens Imóveis</i>	24
5.6.2. <i>Bens Móveis (equipamentos e material permanente)</i>	24
5.6.3. <i>Frota</i>	26
6. Considerações	26



Índice de Tabelas

Tabela 1: Principais instalações e localidades.	11
Tabela 2: Quantidade de pessoas, por tipo de natureza do cargo.	12
Tabela 3: Orçamento autorizado, por fonte de recurso.	18
Tabela 4: Despesas empenhadas, por natureza de despesa.	19
Tabela 5: Valores de recursos externos recebidos, por Programa e Projeto.	21
Tabela 6: Quantidades e valores de licitações, por modalidade	22
Tabela 7: Demonstrativo de despesas, por categoria.	23
Tabela 8: Despesas de custeio, por categoria.	23
Tabela 9: Quantidade de bens imóveis, por situação.	24
Tabela 10: Bens móveis (equipamentos e material permanente) adquiridos pela Secretaria em 2021	25
Tabela 11: Quantitativo de frota veicular em dezembro de 2021.	26

Índice de Ilustrações

Figura 1: Organograma da SEPLAG , de acordo com o artigo 3º, do Decreto Municipal nº 2.722, de 12 de agosto de 2021.	10
---	----



1. Apresentação

O **Relatório de Gestão da Secretaria do Planejamento e Gestão (Seplag)** do Município de Sobral apresenta informações sobre o seu desempenho, tanto na perspectiva do que está posto em sua programação e execução orçamentária, quanto do seu planejamento estratégico, durante o ano de **2021**.

O propósito principal do Relatório de Gestão está na apresentação do resultado alcançado pela **Seplag**, baseado na definição de diretrizes e normas relativas ao modelo institucional.

É importante destacar que este documento tem como objetivo tornar transparente as ações realizadas pela Secretaria, cuja estrutura expressa informações que apoiarão a gestão, bem como servirão como uma orientação para eventuais redirecionamentos que futuramente se tornem necessários.

O presente relatório está estruturado da seguinte forma:

- A seção **“2. A Seplag”** apresenta a estrutura e a contextualização da criação do Órgão, suas competências institucionais, estrutura organizacional e organograma;
- Na seção **“3. Gestão de Pessoas”** são discriminados os quantitativos dos quadros de pessoal existentes no órgão;
- A seção **“4. Estratégias de Ação”** aborda os aspectos estratégicos adotados pela Secretaria, bem como seu planejamento e ações adotadas com o intuito de sanar e solucionar eventuais dificuldades, demonstrando os resultados de sua atuação.
- A seção **“5. Resultados da Atuação”**, apresenta a síntese da execução orçamentária e financeira, incluindo os demonstrativos do fluxo financeiro, os dados quantitativos e de transferências de convênios (federais,



estaduais e municipais), possibilitando assim encontrar um parâmetro de valores para os exercícios futuros. Apresenta, ainda, um resumo sobre as licitações, sobre o controle do patrimônio e sobre a frota sob responsabilidade do Órgão; e,

- A última seção **“6. Considerações da SEPLAG”**, apresenta a conclusão e propostas a serem implementadas na Secretaria, contribuindo para o crescimento e desenvolvimento do interesse público.

2. A Secretaria do Planejamento e Gestão (Seplag)

2.1. Contextualização

A Secretaria do Planejamento e Gestão (Seplag) foi instituída por meio da Lei Municipal nº 2.052, de 16 de fevereiro de 2021, que promoveu a reforma administrativa do Poder Executivo Municipal, alterando a Lei nº 1.607, de 02 de fevereiro de 2017, e dispendo sobre a estrutura organizacional e a distribuição de competências gerais das secretarias da Prefeitura de Sobral, tratando também sobre as entidades da administração indireta.

Nos termos da Lei Municipal nº 2.052/2021, a SEPLAG tem como finalidade planejar, coordenar, articular, gerenciar e controlar as ações de gestão municipal, contribuindo para a qualidade da vida urbana, da prestação de serviços públicos visando à efetividade e qualidade na prestação dos serviços públicos do Município.

2.2. Competência Institucional

Conforme a Lei Municipal nº 2.052, de 16 de fevereiro de 2021, compete à Secretaria do Planejamento e Gestão:



- I - Coordenar os processos de planejamento, orçamento e gestão no âmbito da Administração Municipal;
- II - Coordenar a elaboração e promover a gestão dos instrumentos de planejamento do Governo Municipal (Plano Plurianual, Lei de Diretrizes Orçamentárias e Lei Orçamentária Anual);
- III - Apoiar a formulação de indicadores para o sistema de Gestão por Resultados e o monitoramento dos programas estratégicos municipais;
- IV - Apoiar a avaliação das ações do Governo Municipal;
- V - Promover o suporte para o monitoramento dos projetos do governo municipal;
- VI - Definir políticas e coordenar os processos de suprimento, capacitação e gestão de pessoas;
- VII - Coordenar a gestão do patrimônio do Município;
- VIII - Definir políticas e coordenar a gestão da tecnologia da informação;
- IX - Realizar a gestão das compras corporativas;
- X - Coordenar o planejamento, estabelecer critérios de seleção e monitorar a contratação de serviços terceirizados com dedicação exclusiva de mão de obra para o Município;
- XI - Definir políticas e programas de capacitação continuada para servidores públicos do Município;
- XII - Supervisionar a previdência social e a perícia médica dos servidores municipais;
- XIII - Promover a modernização administrativa da Prefeitura Municipal de Sobral por meio da adequação da sua organização administrativa e aperfeiçoamento dos processos;
- XIV - Atuar na gestão fiscal e de resultados do Município;



XV - Desempenhar outras atividades necessárias ao cumprimento de suas finalidades, bem como outras que lhe forem delegadas.

2.3. Estrutura Organizacional

Em conformidade com o Decreto Municipal nº 2.722, de 12 de agosto de 2021, a estrutura organizacional básica e setorial da Secretaria do Planejamento e Gestão é a seguinte:

I. Gabinete

1. Secretário;
2. Secretário Executivo de Gestão Interna
3. Secretário Executivo de Governança

II. Assessoria Técnica

III. Coordenadoria de Comunicação

IV. Coordenadoria de Gestão de Aquisições Públicas Corporativas

1. Célula de Contratações Corporativas;
 - 1.1. Núcleo de Gestão do Sistema de Registro de Preços
 - 1.2. Núcleo de Gestão de Compras

V. Coordenadoria de Gestão dos Serviços Corporativos e de Administração Patrimonial

1. Célula de Gestão de Serviços Corporativos;
2. Célula de Gestão de Almoxarifado
3. Célula de Gestão de Patrimônio
 - 3.1. Núcleo de Gestão de Bens Imóveis
 - 3.2. Núcleo de Gestão de Bens Móveis

VI. Coordenadoria de Modernização da Gestão

VII. Coordenadoria de Gestão Estratégica de Pessoas

1. Célula de Gestão à Folha de Pagamento e Controle de Recursos Humanos
 - 1.1. Núcleo de Acompanhamento de Direitos e Vantagens



- 1.2. Núcleo de Gestão de Outros Vínculos de Recursos Humanos
- 1.3. Núcleo de Previdência
- 1.4. Núcleo de Suprimento de Recursos Humanos
2. Célula de Perícia Médica
- 2.1. Núcleo de Cadastro e Concessão de Benefícios

VIII. Coordenadoria de Gestão Corporativa de Tecnologia da Informação e Comunicação

1. Célula de Gestão de Suporte à Sistemas Corporativos

IX. Coordenadoria de Planejamento e Monitoramento

1. Célula de Planejamento
2. Célula de Orçamento
3. Célula de Monitoramento

X. Coordenadoria de Atos e Publicações Oficiais

1. Célula de Gestão do Diário Oficial Municipal

XI. Coordenadoria do Escritório de Fortaleza

XII. Coordenadoria Jurídica

1. Célula de Direitos e Vantagens
2. Célula de Processos Licitatórios
3. Célula de Contratos e Convênios

XII. Coordenadoria Administrativo-Financeira

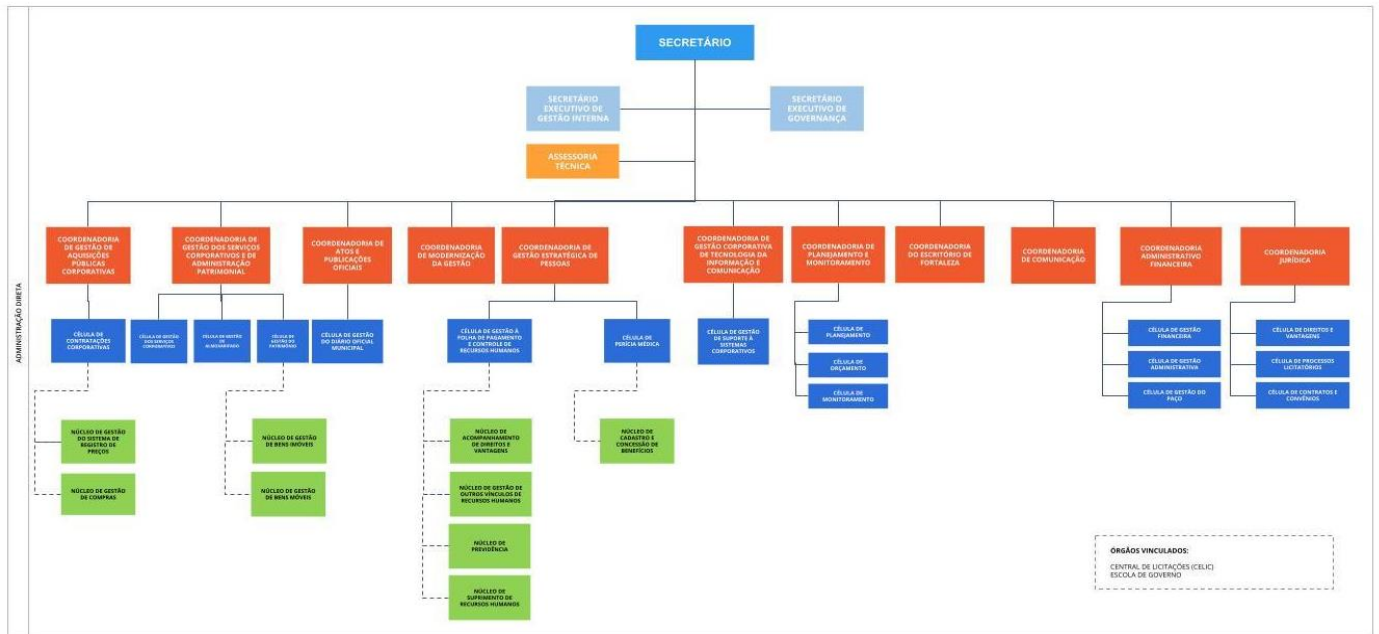
4. Célula de Gestão Financeira
5. Célula de Gestão Administrativa
6. Célula de Gestão do Paço



2.4. Organograma

Figura 1: Organograma da SEPLAG

ORGANOGRAMA SEPLAG



Fonte: Ambiente virtual da SEPLAG (<https://seplag.sobral.ce.gov.br/institucional/organograma>)
Dados gerados em: 12/01/2022.



2.5. Principais Clientes e Usuários

- Secretarias
- Servidores Públicos Municipais
- Sociedade

Todos os órgãos da Prefeitura Municipal de Sobral utilizam os serviços da Secretaria do Planejamento e Gestão, de forma direta ou indireta, seja através da gestão corporativa ou seguindo normativos expedidos que definem fluxos e procedimentos, de modo a manter padrões de qualidade e regulamentações administrativas de cada área.

Os servidores públicos também são atendidos por esta Secretaria, uma vez que compete à mesma a gestão de pessoas dos servidores do Município (a folha de pagamento e demais benefícios previstos no Regime Jurídico Único dos Servidores são analisados e implementados por esta).

De igual monta, devido às melhorias de gestão, impactando nos serviços prestados, e às oportunidades de emprego geradas por meio de Concursos e Processos Seletivos, a sociedade é beneficiada como um todo.

2.6. Principais Instalações e Localidades

Tabela 1: Principais instalações e localidades.

Unidade	Endereço
Secretaria do Planejamento e Gestão	Rua Viriato de Medeiros, 1250, 1º Andar, Centro, Sobral-CE, CEP: 62011-060
Coordenadoria de Gestão Corporativa de Tecnologia da Informação e Comunicação	Av. Dr. Guarani, nº 538, Bairro Derby Club, Sobral-CE, CEP: 62030-005
Central de Licitações	Rua Viriato de Medeiros, 1250, 4º Andar, Centro, Sobral-CE, CEP: 62011-060



3. Gestão de Pessoas

A **Seplag** finalizou o ano de 2021 com o seguinte quadro de pessoal:

Tabela 2: Quantidade de pessoas, por tipo de natureza do cargo.

Natureza	Nº de vagas ocupadas
Efetivo (exceto os cedidos)	11
Cedido sem ônus para a origem	0
Cedido com ônus para a origem	4
Cedido com ônus e ressarcimento para a origem	3
ACS cedidos para este Município	0
Efetivo/comissionado	10
Comissionado	48
Temporário	935
Agente político	0
Pensionista	19
Inativo	38
Cargo eletivo	0
Comissionado/Cedido outro órgão	2
Pensão indenizatória	3
Bolsista	0
Estagiário	4
Terceirizados	1.272
Servidores não ativos, mas ocupantes de cargos:	
Licença gestante	0
Afastamento doença acima de 15 dias	0
Afastamento sem remuneração	0
30 faltas	0
Licença gestante estendida	0
Licença para estudos	0
Amparo por gravidez	0
Licença prêmio	0
Total Geral	2.349

Fonte: Sistema SISFO + Controle de Terceirizados do RH – Ref.: 12/2021
Dados gerados em: 07/01/2022.



4. Estratégias de Ação

4.1. Contexto

Com o intuito de melhorar e ampliar os serviços prestados pelo município aos sobralenses, a Prefeitura de Sobral implementou alterações em sua estrutura organizacional, editando a Lei Municipal nº 2.052, de 16 de fevereiro de 2021, que alterou a lei nº 1.607, de 02 de fevereiro de 2017.

Nesse contexto, foi criada a Secretaria do Planejamento e Gestão (Seplag), que tem por finalidade planejar, coordenar, articular, gerenciar e controlar as ações de gestão municipal, contribuindo para a qualidade da vida urbana, da prestação de serviços públicos visando à efetividade e qualidade na prestação dos serviços públicos do Município.

No escopo das mudanças realizadas, compete à SEPLAG a gestão do planejamento e orçamento do município, estando na sua incumbência, junto com a Secretaria Municipal das Finanças (SEFIN), a coordenação e a elaboração dos instrumentos de planejamento do Governo Municipal (Plano Plurianual, Lei de Diretrizes Orçamentárias e Lei Orçamentária Anual).

Assim, em 2021, foram elaborados a Lei de Diretrizes Orçamentárias (LDO) do Município de Sobral, apontando as prioridades do governo municipal para o ano de 2022, servindo de orientação para a elaboração da Lei Orçamentária Anual (LOA) do referido ano, e o Plano Plurianual (PPA) para o quadriênio 2022 - 2025, traçando, de forma estratégica, as diretrizes, objetivos e metas de médio prazo da administração pública.

Para a construção desses instrumentos de planejamento, realizou-se encontros com os gestores e equipes multissetoriais de cada órgão/instituição municipal, que puderam contribuir e planejar as ações e metas a serem executadas no âmbito de cada Secretaria.



Nesta senda, com o planejamento definido (diretrizes, metas, resultados esperados), têm-se ferramentas para que seja realizado o monitoramento e acompanhamento da execução das atividades estabelecidas em consonância com o plano de governo.

Importante salientar que as tratativas para a elaboração do Planejamento Estratégico foram iniciadas ainda em 2021, objetivando definir, juntamente com os servidores da Secretaria, uma nova proposta de Missão, Visão e Valores, buscando-se sempre a melhoria dos serviços prestados para a população, documento que se encontra em construção.

A Seplag tem papel fundamental junto aos demais Órgãos do Município, orientando e monitorando a execução orçamentária e financeira junto às respectivas setoriais, realizada através do Sistema de Despesas.

4.2. Objetivos e Metas para 2021

Conforme informado anteriormente, a Seplag foi criada em 2021 com a realização da reforma administrativa no âmbito da Prefeitura Municipal de Sobral.

Nesse contexto, a Secretaria teve a si atribuída parte das competências da extinta Secretaria da Ouvidoria, Controladoria e Gestão (Secoge), dando, assim, continuidade às ações que vinham sendo executadas, bem como, implementando novas ações de planejamento e monitoramento do orçamento que passaram a integrar os seus misteres institucionais.

Dessa forma, no ano de 2021, foram envidados esforços pela Secretaria para a construção dos instrumentos de planejamento com a participação de todos os Órgãos do Município (PPA, LDO e LOA).

Insta salientar, ainda, que, no mesmo ano, atravessamos a segunda onda da pandemia pelo Coronavírus (COVID-19), direcionando os esforços para



ações efetivas de combate à propagação do vírus, bem como para geração de emprego e renda à população afetada pelas medidas restritivas em decorrência da doença.

4.3. Iniciativas Planejadas e Realizadas em 2021 pela Secretaria

Para o ano de 2021, a SEPLAG definiu uma série de objetivos e iniciativas que pudessem contribuir para melhorias na gestão.

Entre as atividades almeçadas cabe destacar as principais ações realizadas em 2021:

- Lançamento do Programa Mais Emprego, ofertando 1.000 vagas de emprego para os (as) chefes de família sobralenses, através do Edital nº 001/2021, que trata do *Processo Seletivo Simplificado para Contratação Temporária de Excepcional Interesse Público e Formação de Cadastro de Reserva*;
- Elaboração dos instrumentos de Planejamento: Lei das Diretrizes Orçamentária – LDO 2022, Plano Plurianual - PPA 2022-2025 e a Lei Orçamentária Anual - LOA 2022, com a condução dos webnários e das consultas públicas sempre de forma transparente e segura, envolvendo as demais Secretarias e a população;
- Realização do Concurso da Guarda Civil Municipal de Sobral (GCMS), através do Edital nº 001/2021 – SEPLAG/SESEC/GCM/PMS, objetivando a realização do *Concurso Público de Provas, destinado ao provimento de 33 (trinta e três) cargos de Guarda Civil Municipal de 2ª Classe e formação de Cadastro de Reserva*”;
- Ampliação dos Serviços do Município no Vapt-Vupt;
- Oferta de vagas para estágio de nível superior, através do Edital de Seleção nº 01/2021- SEPLAG que regulamenta o Processo Seletivo



- para Admissão de Estagiários nos Órgãos e Entidades do Poder Executivo de Sobral, com a Finalidade de Atender os Objetivos Do Programa #Ocupa Juventude;
- Realização de Capacitações; Readequação e melhoria da ergonomia laboral dos Órgãos do Município de Sobral (renovação dos mobiliários e equipamentos); Realização da Semana do Servidor com premiações; ações que valorizam e estimulam a integração entre os servidores públicos municipais;
 - Implementação do Programa Nacional do Time Brasil junto à CGU.

4.4. Ações Realizadas em 2021 para o Enfrentamento ao COVID-19

Devido à pandemia decretada em razão da infecção pelo Coronavírus (COVID-19), no ano de 2021, foram realizadas as seguintes ações:

- Divulgação dos protocolos de combate ao Covid-19 e das informações pertinentes à campanha de vacinação;
- Adoção dos protocolos recomendados pelos órgãos de saúde e sanitários, tais como: instalação de dispenser de álcool em todos os andares do Paço Municipal; controle de entrada através de aferição de temperatura; instalação de divisórias em acrílico nas mesas dos servidores/colaboradores; implementação do trabalho *home office*; e testagem em massa para os servidores públicos;
- Publicação do Edital nº 001/2021, que trata do *Processo Seletivo Simplificado para Contratação Temporária de Excepcional Interesse Público e Formação de Cadastro de Reserva*, com oportunidade de emprego e renda (1.000 vagas) para a população afetada pelo



fechamento das instituições e comércio em virtude da adoção de ações de combate à Covid-19.

4.5. Planejamento de Atividades para o Ano de 2022

Para o ano de 2022, foram planejadas as seguintes iniciativas:

- a) Elaboração do Planejamento Estratégico (2022-2025);
- b) Implantação da Escola de Gestão;
- c) Implantação do Monitoramento de Ações e Projetos Prioritários - MAPP (2022-2025);
- d) Implantação do SiopSOL, objetivando o acompanhamento e o monitoramento dos instrumentos de planejamento;
- e) Modernização Administrativa da Gestão Municipal:
 - Oferta de cursos;
 - Compra de equipamentos de informática e mobiliário;
 - Implantação do modelo de virtualização do serviço público;
 - Implementação do modelo de governança de tecnologia da informação e comunicação;
 - Ampliação da capacidade do armazenamento de informações da administração pública, com inovação e segurança;
 - Obras, manutenção e reformas prediais.
- f) Realização de Leilão de bens móveis inservíveis;
- g) Realização do Concurso Público para Professores;
- h) Celebração das Concessões de Uso dos Equipamentos Públicos Municipais.

5. Resultados da Atuação

5.1. Síntese da Execução Orçamentária e Financeira

5.1.1. Orçamento Autorizado por Fonte

Para o ano de 2021, a **SEPLAG** teve o seu orçamento estabelecido pela LOA (Lei Orçamentária Anual - Lei Nº 2.035, de 04 de novembro de 2020). A tabela abaixo mostra os valores iniciais e as alterações ocorridas durante o exercício, classificada por fonte de recurso.

Legenda da tabela:

- **(A)** = Orçamento inicial, em R\$;
- **(B)** = Créditos adicionais/suplementares autorizados, em R\$;
- **(C)** = Anulações, em R\$;
- **(D)** = **(A + B - C)** - Orçamento final, em R\$;
- **(E)** = **(D / A)** - Comparação (Orçamento final/ Orçamento inicial), em %.

Tabela 3: Orçamento autorizado, por fonte de recurso.

Fonte	(A) (R\$)	(B) (R\$)	(C) (R\$)	(D) (R\$)	(E) (%)
Tesouro	24.065.858,00	44.403.800,49	1.982.212,45	66.487.446,04	276,27%
Recursos de Operações de Crédito	205.000,00	1.868.100,00	860.000,00	1.213.100,00	591,76%
Recursos de Alienação de Bens/Ativos	100.000,00	0,00	100.000,00	0,00	0,00%
Total Geral	24.370.858,00	46.271.900,49	2.942.212,45	67.700.546,04	277,79%

Fonte: Sistema Gestor 2021 - Janeiro a Dezembro de 2021. - Dados gerados em: 10/01/2022.

5.1.2. Despesas Empenhadas por Natureza de Despesa

A seguir, são informados os valores totais de empenhos realizados no exercício de 2021, por Natureza de Despesa, comparados com o orçamento.

Legenda da tabela:

- **(A)** = Orçamento inicial, em R\$;
- **(B)** = Créditos adicionais/suplementares autorizados, em R\$;
- **(C)** = Anulações, em R\$;
- **(D)** = **(A + B - C)** - Orçamento final, em R\$;
- **(E)** = Empenhos, em R\$;
- **(F)** = **(E / D)** - Comparação (Empenhos / Orçamento final), em %.

Tabela 4: Despesas empenhadas, por natureza de despesa.

Natureza	(A) (R\$)	(B) (R\$)	(C) (R\$)	(D) (R\$)	(E) (R\$)	(F) (%)
31900100 - Aposentadorias e Reformas	781.253,00	0,00	93.754,29	687.498,71	685.194,18	99,66%
31900300 - Pensões	353.000,00	2.490,00	47.847,03	307.642,97	307.174,34	99,85%
31900400 - Contratação por Tempo Determinado	65.000,00	8.301.510,22	1.675,00	8.364.835,22	8.220.046,55	98,27%
31901100 - Vencimentos e Vantagens Fixas - Pessoal Civil	3.351.600,00	6.420.823,86	737.530,78	9.034.893,08	8.663.754,13	95,89%
31901300 - Obrigações Patronais - INSS	718.000,00	3.243.754,10	285.271,27	3.676.482,83	3.522.911,33	95,82%
31909200 - Despesas de Exercícios Anteriores	1.000,00	4.525,00	4.525,00	1.000,00	0,00	0,00%
31909400 - Indenizações e Restituições Trabalhistas	186.000,00	444.254,51	358.203,20	272.051,31	204.175,97	75,05%
31909600 - Ressarcimento de Despesas de Pessoal Requisitado	332.500,00	246.872,20	60.700,00	518.672,20	511.753,44	98,67%
33304100 - Contribuições	500,00	0,00	500,00	0,00	0,00	0,00%



Natureza	(A) (R\$)	(B) (R\$)	(C) (R\$)	(D) (R\$)	(E) (R\$)	(F) (%)
33503900 - Outros Serviços de Terceiros - Pessoa Jurídica	500,00	0,00	500,00	0,00	0,00	0,00%
33901400 - Diárias - Civil	12.000,00	240.000,00	197.090,00	54.910,00	32.700,00	59,55 %
33903000 - Material de Consumo	126.000,00	248.341,97	1.900,00	372.441,97	309.408,08	83,08 %
33903200 - Material de Distribuição Gratuita	500,00	0,00	500,00	0,00	0,00	0,00%
33903300 - Passagens e Despesas com Locomoção	187.000,00	50.000,00	100.000,00	137.000,00	125.000,00	91,24 %
33903400 - Outras Despesas de Pessoal decorrentes de Contratos de Terceirização	14.700.000,00	21.556.910,27	0,00	36.256.910,27	36.058.147,99	99,45 %
33903500 - Serviços de Consultoria	8.000,00	0,00	8.000,00	0,00	0,00	0,00%
33903601 - Outros Serviços de Terceiros - Pessoa Física /aluguel de imóveis	75.730,00	33.550,00	1.798,00	107.482,00	107.412,96	99,94 %
33903602 - Outros Serviços de Terceiros - Pessoa Física/frete	500,00	450,00	950,00	0,00	0,00	0,00%
33903603 - Outros Serviços de terceiros - Pessoa Física/ Autônomo	2.000,00	900,00	2.900,00	0,00	0,00	0,00%
33903604 - Outros Serv. de Terceiros - Pessoa Física/loc. de veículos	1.000,00	0,00	1.000,00	0,00	0,00	0,00%
33903606 - Outros Serviços de Terceiros - Pessoa Física/Estagiários	77.000,00	84.892,65	0,00	161.892,65	154.054,38	95,16 %
33903900 - Outros Serviços de Terceiros - Pessoa Jurídica	2.878.500,00	4.373.777,71	860.950,00	6.391.327,71	6.205.170,46	97,09 %
33904000 - Serviços de Tecnologia da Informação e Comunicação - Pessoa Jurídica	83.060,00	864.848,00	17.162,29	930.745,71	290.731,90	31,24 %

Natureza	(A) (R\$)	(B) (R\$)	(C) (R\$)	(D) (R\$)	(E) (R\$)	(F) (%)
33904700 - Obrigações Tributárias e Contributivas	500,00	0,00	500,00	0,00	0,00	0,00 %
33909100 - Sentenças Judiciais	120.215,00	0,00	52.555,59	67.659,41	59.947,34	88,60 %
33909200 - Despesa de Exercícios Anteriores	2.000,00	0,00	1.000,00	1.000,00	0,00	0,00 %
33909300 - Indenizações e Restituições	2.000,00	0,00	2.000,00	0,00	0,00	0,00 %
33913900 - Outros Serviços de Terceiros - Pessoa Jurídica	500,00	0,00	500,00	0,00	0,00	0,00 %
44905100 - Obras e Instalações	2.500,00	0,00	500,00	2.000,00	0,00	0,00 %
44905200 - Equipamentos e Material Permanente	302.500,00	154.000,00	102.400,00	354.100,00	353.011,28	99,69 %
Total Geral	24.370.858,00	46.271.900,49	2.942.212,45	67.700.546,04	65.810.594,33	97,21 %

Fonte: Sistema Gestor 2021 – Janeiro a Dezembro de 2021. - Dados gerados em: 10/01/2022.

5.2. Demonstrativos do Fluxo Financeiro de Projetos e Programas Financiados com Recursos Externos

No exercício de 2021, a **SEPLAG** recebeu recursos externos originados de financiamentos, de acordo com a tabela abaixo:

Tabela 5: Valores de recursos externos recebidos, por Programa e Projeto.

Programa / Projeto	Valor (R\$)
1344 - PROGRAMA DE MODERNIZAÇÃO DA GESTÃO PÚBLICA	573.067,28
Total Geral	573.067,28

Fonte: Sistema Gestor 2021 – Janeiro a Dezembro de 2021. - Dados gerados em: 10/01/2022.



5.3. Convênios, Ajustes, Acordos, Termos de Parceria ou Outros Instrumentos Congêneres

Durante o exercício financeiro de 2021, **não foi realizado nenhum convênio** (federal, estadual e municipal), deste modo, não há vigência de tais instrumentos firmados com a **Seplag**.

5.3.1. Demonstrativos das Transferências de Recursos

No exercício de 2021, a **Seplag não realizou transferência e nem recebeu recursos** mediante convênio, ajuste, acordo, termo de parceria ou outros instrumentos congêneres,

5.4. Licitações

Durante o exercício financeiro de 2021, a **Seplag** realizou as seguintes modalidades de licitação:

Tabela 6: Quantidades e valores de licitações, por modalidade.

Modalidade	Quantidade	Valor total (R\$)
Adesões	07	R\$ 3.442.171,58
Concorrência Pública	0	-
Convite	0	-
Cotação Eletrônica	2	R\$ 2.272,91
Chamada Pública	0	-
Dispensa	2	R\$ 1.111.468,00
Inexigibilidade	12	R\$ 65.041,24
Pregão Eletrônico	14	R\$ 16.178.654,25
Pregão Presencial	6	R\$ 1.419.957,96
Tomada de Preço	0	-
Total Geral	43	R\$ 22.219.559,90

Fonte: Sistema de Licitações. Período de referência: 01/01/2021 a 31/12/2021.
Dados gerados em 11/01/2022.

5.5. Demonstrativo das Despesas

As despesas realizadas pela **SEPLAG** no exercício de 2021 (empenhadas), divididas nas categorias de custeio, investimentos e despesas finalísticas, foram:

Tabela 7: Demonstrativo de despesas, por categoria.

Categoria	Valor empenhado (R\$)	Representatividade (%)
29.01-SECRETARIA DO PLANEJAMENTO E GESTÃO	R\$65.810.594,3	100%
Custeio	R\$ 64.220.768,65	97,58%
Investimentos	R\$ 573.067,28	0,87%
Finalístico	R\$1.016.758,40	1,55%
Total Geral	R\$ 65.810.594,33	100%

Fonte: Sistema Gestor (Demonstrativo Analítico da Despesa) + Análise de custeio da SEPLAG.
 Período de referência: 01/01/2021 a 31/12/2021, Dados gerados em 11/01/2022.

5.5.1. Despesas de Custeio

O detalhamento das despesas de custeio pode ser acompanhado abaixo.

Tabela 8: Despesas de custeio, por categoria.

Categoria	Valor (R\$)	Representatividade (%)
Água e esgoto	R\$ 77.684,18	0,12%
Comunicação (voz e dados)	R\$ 2.127.957,42	3,43%
Eletricidade	R\$ 570.996,30	0,92%
Folha de pagamento	R\$ 58.327.211,99	94,21%
Locação de imóvel	R\$ 107.412,96	0,17%
Locação de veículos	R\$ 111.384,00	0,18%
Material de consumo	R\$ 309.408,08	0,50%
Veículos (combustível)	R\$ 261.103,82	0,43%
Veículos (manutenção)	R\$ 13.781,75	0,07%
Total Geral	R\$ 61.906.940,50	100%

Fonte: Sistema Gestor (Demonstrativo Analítico da Despesa) + Análise de custeio da SEPLAG.
 Período de referência: 01/01/2021 a 31/12/2021, Dados gerados em 11/01/2022.



5.6. Demonstrativo do Patrimônio

Durante todo o ano de 2021, a Secretaria do Planejamento e Gestão realizou controles preventivos para verificação, validação e atualização do Sistema de Patrimônio da Prefeitura Municipal de Sobral, realizando o devido tombamento dos bens adquiridos durante o exercício de 2021, pautado pelo documento – Relatório de liquidações que consta no Gestor – Sistema de contabilidade e gestão pública.

O patrimônio adquirido pela SEPLAG durante o exercício de 2021, distribuído entre bens imóveis e bens móveis (equipamentos e material permanente) estão quantificados nos próximos itens.

5.6.1. Bens Imóveis

Em dezembro de 2021, a **Seplag** não tinha bens imóveis, conforme classificado a seguir:

Tabela 9: Quantidade de bens imóveis, por situação.

Situação	Quantidade	Valor (R\$)
Próprios	2	-
Cedidos pela Secretaria para uso de terceiros	0	-
Cedidos de terceiros para uso da Secretaria	0	-
Bens da Secretaria alugados para terceiros	0	-
Bens de terceiros alugados para a Secretaria	7	120.728,88
Total Geral	9	120.728,88

Fonte: Sistema de Patrimônio. Período de referência: 01/01/2021 a 31/12/2021.
Dados gerados em 11/01/2022.

5.6.2. Bens Móveis (Equipamentos e Material Permanente)

Durante o ano de 2021, a situação de bens móveis adquiridos pela **Seplag**, bem como a situação do tombamento desses bens, pode ser conferida na tabela abaixo:



Tabela 10: Bens móveis (equipamentos e material permanente) adquiridos pela Secretaria em 2021.

Categoria	Bens adquiridos (Qtde)	Valor total dos bens (R\$)
Cadeiras giratória sem braços	86	R\$ 85.277,60
Cadeira fixa sem braços	50	R\$ 28.989,50
Cadeira fixa trapézio com prancheta	19	R\$ 18.597,96
Poltrona diretor giratória	6	R\$ 9.279,84
Poltrona diretor fixa	16	R\$ 12.978,40
Longarina cadeira 03 lugares	02	R\$ 3.579,98
Armário super alto 02 portas	02	R\$ 3.450,00
Gaveteiro volante com 03 gavetas	17	R\$ 11.373,00
Gaveteiro fixo com 2 gavetas	44	R\$ 10.780,00
Mesa de gerência 1800x1600x740mm	6	R\$ 19.590,00
Mesa de reunião redonda 1250x1250x740mm	7	R\$ 5.670,00
Mesa de reunião retangular 2500x1100x740 mm	1	R\$ 2.000,00
Mesa de tecnologia 1200x800x740 mm	2	R\$ 10.000,00
Mesa de trabalho em L 1400x1400x600x 7	17	R\$ 23.545,00
Mesa de trabalho reta 1200x600x740mm	59	R\$ 40.120,00
Mesa de refeitório com 6 assentos	1	R\$ 1.800,00
Painel divisor frontal para plataforma	4	R\$ 688,00
Prateleira suspensa frontal 1100x240x2	4	R\$ 692,00
Notebooks	8	R\$ 15.800,37
Equipamento de firewall (NGFW) no formato de alta dispo	1	R\$ 243.000,00
Total Geral	352	R\$ 547.211,65

Fonte: sistema de patrimônio SIG. Período de referência: 01/01/2021 a 31/12/2021
Dados gerados em: 11/01/2022.

5.6.3. Frota

Abaixo, pode ser conferida a situação, por tipo de veículo, da frota sob responsabilidade da **Seplag**, tendo como referência o mês de dezembro de 2021.

Tabela 11: Quantitativo de frota veicular em dezembro de 2021.

Situação	Uso administrativo	Utilitários	Motos	Caminhões	Equipamentos (*)	Total
Próprios	0	1	2	0	0	3
Cedidos pela Secretaria para uso de terceiros	0	0	0	0	0	0
Cedidos de terceiros para uso da Secretaria	0	0	0	0	0	0
Veículos da Secretaria alugados para terceiros	0	0	0	0	0	0
Veículos de terceiros alugados para a Secretaria	0	6	0	0	0	6
Total Geral						9

(*) Obs.: referente a material que seja categorizado na classe veículos.

Fonte: Sistema de Veículos Compartilhados - OCUPACAR Sobral - 12/2021

Dados gerados em: 12/01/2022

6. Considerações da Seplag

Tendo em vista as inovações e a redistribuição de competências institucionais promovidas pela reforma administrativa do Poder Executivo Municipal (Lei nº 2.052/2021), a Secretaria do Planejamento e Gestão buscou introduzir um modelo de gestão estratégico, pautado no fortalecimento das práticas de integração e coordenação em sua atuação interna, bem como na interação com as demais Secretarias Municipais, dando suporte no planejamento eficaz para o desenvolvimento de suas ações e dos Órgãos dos Municípios.



Nesse sentido, a Seplag priorizou uma atuação focada em resultados efetivos, promovendo ações de planejamento, modernização e transparência, possibilitando a elevação dos níveis de eficácia e eficiência da gestão governamental e na aplicação dos recursos municipais como um todo.

Importante salientar que, em 2021, foram priorizadas ações de combate à infecção pela Covid-19, direcionando o orçamento para a prevenção e para o tratamento da doença, através da compra de vacinas e de testes rápidos, da contratação de profissionais para atender a população, do incentivo à vacinação e da geração de emprego e renda para chefs de família afetados pelo desemprego em decorrência das medidas mais restritivas.

Dessa forma, o ano de 2021 foi mais um período desafiador para a Seplag, tendo em vista a realização das várias ações explanadas no decorrer deste Relatório, objetivando uma gestão por resultados, em um momento de pandemia, a qual vimos atravessando desde 2020.

Sobral/CE, 13 de janeiro de 2022.

Luiz Ramom Teixeira Carvalho
Secretário do Planejamento e Gestão